

**SPRAWOZDANIE
ZARZĄDU Z DZIAŁALNOŚCI
GRUPY KAPITAŁOWEJ**



**BEYOND
THE PROFIT**

**ZA OKRES OD 1 STYCZNIA 2017 ROKU
DO 31 GRUDNIA 2017 ROKU**

SPIS TREŚCI

WYBRANE DANE PRZELICZONE NA EURO	4
1. PODSTAWOWE INFORMACJE O GRUPIE KAPITAŁOWEJ	5
1.1. Podstawowe informacje o Jednostce Dominującej	5
1.2. Zarząd Jednostki Dominującej	5
1.3. Rada Nadzorcza Jednostki Dominującej	5
1.4. Skład Grupy Kapitałowej	6
1.5. Zmiany w Grupie Kapitałowej	7
1.6. Podstawowe produkty oferowane przez Grupę w segmentach operacyjnych	8
2. ISTOTNE WYDARZENIA	11
3. ANALIZA SYTUACJI MAJĄTKOWEJ ORAZ FINANSOWEJ	13
3.1. Analiza sprawozdania z dochodów	13
3.2. Analiza sytuacji majątkowej i finansowej	17
3.3. Przepływy gotówkowe	22
4. POZOSTAŁE INFORMACJE	23
4.1. Działalność badawczo – rozwojowa	23
4.2. Istotne inwestycje	23
4.3. Czynniki zagrożeń i ryzyka	23
4.4. Przewidywany rozwój Grupy	25
4.5. Istotne umowy	26
4.6. Transakcje z jednostkami powiązаныmi	26
4.7. Emisja papierów wartościowych	26
4.8. Nabycie akcji własnych	26
4.9. Realizacja prognoz	26
4.10. Sprawy sporne	27
4.11. Akcje posiadane przez osoby zarządzające i nadzorujące	28
4.12. Umowy wpływające na zmiany w proporcjach posiadanych akcji	29
4.13. Wynagrodzenie Zarządu oraz Rady Nadzorczej Jednostki dominującej	29
4.14. Dywidendy	29
5. ŁAD KORPORACYJNY	31
5.1. Oświadczenie o stosowaniu ładu korporacyjnego	31
5.2. Opis głównych cech stosowanych w spółce systemów kontroli wewnętrznej i zarządzania ryzykiem w odniesieniu do procesu sporządzania sprawozdań finansowych i skonsolidowanych sprawozdań finansowych	35
5.3. Główni akcjonariusze	36
5.4. Opis zasad zmiany Statutu Spółki	37
5.5. Sposób działania Walnego Zgromadzenia akcjonariuszy	38
5.6. Rada Nadzorcza	41
5.7. Zarząd Spółki	42
5.8. Polityka różnorodności	43
6. Oświadczenie na temat informacji niefinansowych	44
7. OŚWIADCZENIA ZARZĄDU JEDNOSTKI DOMINUJĄCEJ	73

7.1. Oświadczenie Zarządu Jednostki Dominującej o rzetelności skonsolidowanego sprawozdania finansowego oraz sprawozdania Zarządu z działalności Grupy	73
7.2. Oświadczenie Zarządu Jednostki Dominującej o wyborze podmiotu uprawnionego do badania sprawozdań finansowych	73
8. PODPISY CZŁONKÓW ZARZĄDU JEDNOSTKI DOMINUJĄCEJ	74

WYBRANE DANE PRZELICZONE NA EURO

	w tys. PLN		w tys. EUR	
	01.01.- 31.12.2017	01.01.- 31.12.2016	01.01.- 31.12.2017	01.01.- 31.12.2016
Przychody netto z działalności kontynuowanej	617 482	568 251	145 472	129 866
Zysk z działalności operacyjnej	55 868	56 459	13 162	12 903
Zysk brutto	48 891	55 247	11 518	12 626
Zysk netto	41 078	45 007	9 678	10 286
Przepływy pieniężne netto z działalności operacyjnej	54 712	61 388	12 890	14 068
Przepływy pieniężne netto z działalności inwestycyjnej	-49 054	-30 118	-11 557	-6 883
Przepływy pieniężne netto z działalności finansowej	-8 059	-5 225	-1 899	-1 194
Przepływy pieniężne netto	-2 401	26 045	-566	5 952
Zysk (strata) netto przypadająca akcjonariuszom jednostki dominującej na jedną akcję zwykłą (PLN/EUR)	6,23	6,72	1,45	1,54

	w tys. PLN		w tys. EUR	
	31.12.2017	31.12.2016	31.12.2017	31.12.2016
Aktywa razem	693 396	621 799	166 246	140 551
Zobowiązania i rezerwy na zobowiązania	275 275	212 413	65 999	48 014
Zobowiązania długoterminowe	114 233	97 815	27 388	22 110
Zobowiązania krótkoterminowe	161 042	114 598	38 611	25 904
Kapitał własny	418 121	409 386	100 247	92 538
Kapitał zakładowy	1 335	1 335	320	302
Wartość księgowa na jedną akcję (PLN/EUR)	62,62	61,31	15,01	13,86
Średnioważona liczba akcji (w szt.)	6 676 854	6 676 854	6 676 854	6 676 854

Przychody, zyski oraz przepływy pieniężne zostały przeliczone przy użyciu średnich kursów złotego wobec euro opublikowanych przez Narodowy Bank Polski, obliczonych jako średnia arytmetyczna z ostatnich kursów publikowanych w miesiącach okresu za rok 2017 oraz za rok 2016, wynoszących odpowiednio 4,2447 i 4,3757. Wartości bilansowe zostały przeliczone po średnich kursach NBP obowiązujących na dzień bilansowy, które wynosiły odpowiednio 4,1709 na koniec 2017 roku oraz 4,4240 na koniec roku 2016.



1. PODSTAWOWE INFORMACJE O GRUPIE KAPITAŁOWEJ

1.1. Podstawowe informacje o Jednostce Dominującej

Spółką dominującą Grupy Kapitałowej Mangata Holding („Grupa Kapitałowa”, „Grupa”) jest Mangata Holding S.A. („Jednostka Dominująca”, „Spółka dominująca”, „Spółka”, „Emitent”).

Spółka dominująca została utworzona na podstawie aktu notarialnego z dnia 1 grudnia 1990 roku (Rep. A. 453/90). Spółka jest wpisana do rejestru przedsiębiorców Krajowego Rejestru Sądowego w Sądzie Rejonowym w Bielsku – Białej Wydział VIII Gospodarczy Krajowego Rejestru Sądowego pod numerem: 0000084847. Spółce nadano numer statystyczny REGON 890501767.

Akcje Spółki dominującej są notowane na Warszawskiej Giełdzie Papierów Wartościowych.

Siedziba Spółki dominującej mieści się przy ul. Cechowej 6/8 w Bielsku-Białej.

Czas trwania Spółki dominującej jest nieoznaczony.

1.2. Zarząd Jednostki Dominującej

W skład Zarządu Jednostki Dominującej na dzień 31 grudnia 2017 roku wchodziły następujące osoby:

- Leszek Jurasz – Prezes Zarządu
- Kazimierz Przełomski – Wiceprezes Zarządu

W trakcie roku 2017 oraz do daty niniejszego sprawozdania, nie miały miejsca zmiany w składzie Zarządu Spółki. W dniu 27 lutego 2018 roku Rada Nadzorcza Spółki podjęła uchwałę o zmianie funkcji pełnionej przez Pana Kazimierza Przełomskiego z Członka Zarządu na Wiceprezesa Zarządu.

1.3. Rada Nadzorcza Jednostki Dominującej

Rada Nadzorcza w roku 2017 działała w składzie:

Od dnia 01.01.2017 do 19.10.2017

1. Michał Zawisza Przewodniczący Rady Nadzorczej
2. Tomasz Jurczyk Zastępca Przewodniczącego Rady Nadzorczej
3. Jan Jurczyk Sekretarz Rady Nadzorczej

- 4. Zbigniew Rogóż Członek Rady Nadzorczej
- 5. Zygmunt Mrożek Członek Rady Nadzorczej

Od dnia 19.10.2017 do 31.12.2017

- 1. Michał Zawisza Przewodniczący Rady Nadzorczej
- 2. Tomasz Jurczyk Zastępca Przewodniczącego Rady Nadzorczej
- 3. Jan Jurczyk Sekretarz Rady Nadzorczej
- 4. Zbigniew Rogóż Członek Rady Nadzorczej
- 5. Zygmunt Mrożek Członek Rady Nadzorczej
- 6. Marcin Knieć Członek Rady Nadzorczej

Począwszy od dnia 19 października 2017 roku w ramach Rady Nadzorczej funkcjonuje Komitet Audytu, w skład którego wchodzi:

- 1. Marcin Knieć Przewodniczący Komitetu Audytu
- 2. Michał Zawisza Członek Komitetu Audytu
- 3. Zbigniew Rogóż Członek Komitetu Audytu

Komitet Audytu Mangata Holding S.A. w powyższym składzie spełnia kryteria określone przez ustawę o biegłych rewidentach, firmach audytorskich i nadzorze publicznym (Dz. U. z 2017 r., poz. 1089 z późn. zm.).

1.4. Skład Grupy Kapitałowej

Strukturę właścicielską Grupy zaprezentowano w poniższej tabeli, zgodnie ze stanem na 31 grudnia 2017 roku oraz na 31 grudnia 2016 roku.

NAZWA SPÓŁKI	SIEDZIBA	Udział Grupy w kapitale:	
		31.12.2017	31.12.2016
Zetkama Sp. z o.o.	ul. 3 Maja 12 57-410 Ścinawka Średnia	100,00%	100,00%
Śrubena Unia S.A.	ul. Grunwaldzka 5 34-300 Żywiec	100,00%	100,00%
MCS Sp. z o.o.	ul. Strażacka 43 44-240 Żory	100,00%	100,00%
Armak S.A.	ul. Swobodna 9 41-200 Sosnowiec	n/d	98,83%
Zetkama R&D Sp. z o.o.	ul. 3 Maja 12 57-410 Ścinawka Średnia	100,00%	100,00%
Techmadex S.A.	ul. Migdałowa 91 02-796 Warszawa	51,02%	51,02%
Masterform Sp. z o.o.	ul. Mikulicza 6a 41-200 Świebodzice	75,00%	75,00%
Kuźnia Polska S.A.	ul. Górecka 32 43-430 Skoczów	95,80%	95,09%
Zetkama Nieruchomości Sp. z o.o.	ul. Cechowa 6/8 43-300 Bielsko-Biała	100,00%	100,00%
SISKIN 5 spółka z ograniczoną odpowiedzialnością S.K.A.	ul. Swobodna 9 41-200 Sosnowiec	n/d	36,17%
Mangata Nieruchomości Sp. z o.o.	ul. Cechowa 6/8 43-300 Bielsko-Biała	100,00%	100,00%

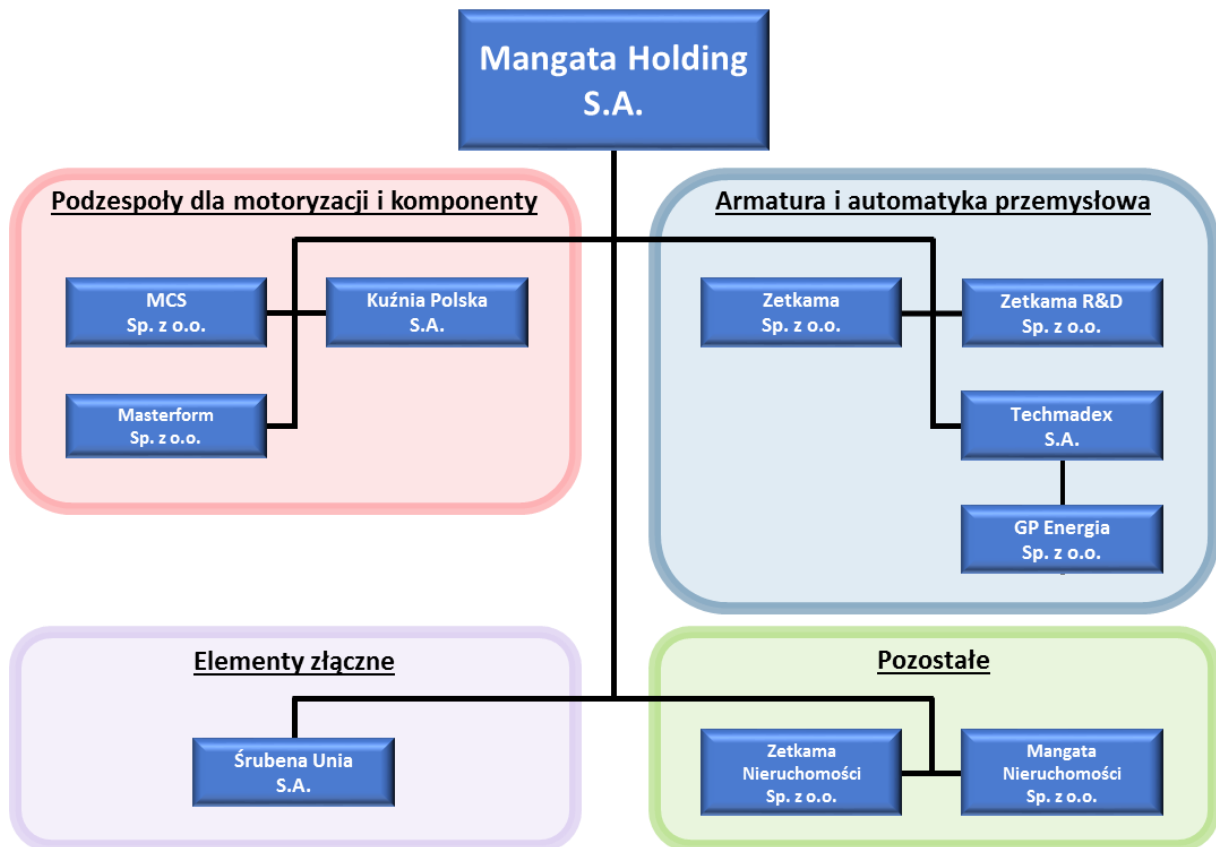
Techmadex S.A. (spółka zależna Mangata Holding S.A.) posiada 90% udziałów w spółce GP Energia Sp. z o.o. z siedzibą w Białymstoku, ul. Pułaskiego 26C/2.

Wszystkie jednostki konsolidowane są metodą pełną.

1.5. Zmiany w Grupie Kapitałowej

- W dniu 5 stycznia 2017 roku właściwy sąd rejestrowy zarejestrował połączenie spółek: Zetkama Nieruchomości Sp. z o.o. (Spółka Przejmująca) oraz Siskin 5 spółka z ograniczoną odpowiedzialnością S.K.A. (Spółka Przejmowana). Celem połączenia tych spółek była optymalizacja zarówno ich struktury majątkowo-finansowej, jak i optymalizacja struktury Grupy Kapitałowej.
- W dniu 24 stycznia 2017 roku właściwy sąd rejestrowy zarejestrował zmianę nazwy i siedziby spółki Siskin 5 Sp. z o.o. z siedzibą w Sosnowcu na Mangata Nieruchomości Sp. z o.o. z siedzibą w Bielsku-Białej.
- W dniu 17 lutego 2017 roku właściwy sąd rejestrowy zarejestrował zmianę nazwy spółki z Masterform Grupa Zetkama Sp. z o.o. na Masterform Sp. z o.o.
- W dniu 30 stycznia 2017 roku właściwy sąd rejestrowy zarejestrował przekształcenie Armak Sp. z o.o. w Armak Spółka akcyjna. W dniu 6 marca 2017 roku Nadzwyczajne Walne Zgromadzenie Armak S.A. podjęło uchwałę w sprawie przymusowego wykupu akcji będących w posiadaniu akcjonariuszy mniejszościowych. W dniu 22 marca 2017 roku Mangata Holding S.A. uregulowała całość ceny wykupu akcji akcjonariuszy mniejszościowych, przez co stała się jedynym akcjonariuszem Armak S.A.
- W dniu 6 kwietnia 2017 roku Zarządy Armak S.A. (Spółka Przejmowana) i Zetkama sp. z o.o. (Spółka Przejmująca) przyjęły plan połączenia, który został opublikowany na stronach internetowych Spółek. W dniu 11 maja 2017 roku Nadzwyczajne Walne Zgromadzenie Armak S.A. oraz Nadzwyczajne Zgromadzenie Wspólników Zetkama sp. z o.o. podjęły uchwały o połączeniu spółek w drodze przejęcia Armak S.A. przez Zetkama sp. z o.o. W dniu 22 czerwca 2017 roku właściwy sąd rejestrowy zarejestrował połączenie spółek Zetkama Sp. z o.o. z Armak S.A. W wyniku połączenia kapitał zakładowy Zetkama Sp. z o.o. został podwyższony z kwoty 60.000 tys. PLN do kwoty 77.900 tys. PLN. Wszystkie nowoutworzone udziały zostały objęte przez Mangata Holding S.A.
- W dniu 18 maja 2017 roku Techmadex S.A. zawarł umowę sprzedaży wszystkich posiadanych udziałów w spółce Predictive Service Europe Sp. z o.o., stanowiących 25% udziału w kapitale zakładowym tej spółki, na rzecz Predictive Service LLC (większościowy udziałowiec Predictive Service Europe Sp. z o.o.) za cenę 35 tys. USD.
- W dniu 22 sierpnia 2017 roku Mangata Holding S.A. wykupiła część akcji Kuźni Polskiej S.A. (spółka zależna Emitenta) będąca w posiadaniu akcjonariuszy mniejszościowych za łączną cenę 1.459 tys. PLN. W rezultacie tej transakcji udział Emitenta w strukturze własności Kuźni Polskiej S.A. wzrósł z 95,09% do 95,80%.

Schemat organizacyjny Grupy Kapitałowej Mangata Holding S.A. na dzień sporządzenia sprawozdania zaprezentowano poniżej:



1.6. Podstawowe produkty oferowane przez Grupę w segmentach operacyjnych

Przy wyodrębnianiu segmentów operacyjnych Zarząd Spółki dominującej kieruje się liniami produktowymi, które reprezentują główne usługi oraz wyroby dostarczane przez Grupę. Każdy z segmentów jest zarządzany odrębnie w ramach danej linii produktowej, z uwagi na specyfikę świadczonych usług / wytwarzanych wyrobów wymagających odmiennych technologii, zasobów oraz podejścia do realizacji.

Zarząd Spółki dominującej przyjął następujący podział na segmenty operacyjne:

- Podzespoły dla motoryzacji i komponenty,
- Armatura i automatyka przemysłowa,
- Elementy złączne,
- Działalność pozaprodukcyjna.

Podzespoły dla motoryzacji i komponenty

Podzespoły dla motoryzacji są wytwarzane przez MCS, Masterform oraz Kuźnię Polską. MCS jest producentem elementów stanowiących części składowe układów wydechowych samochodów osobowych, wykonywanych z rur nierdzewnych. Zajmuje się również obróbką odlewów aluminiowych oraz żeliwnych stanowiących zarówno własność klienta, jak również sprzedawanych wraz z odlewem. Odbiorcami finalnymi wyrobów Spółki są przede wszystkim branża motoryzacyjna i metalowa. Elementy układów wydechowych będące głównym produktem MCS wykonywane są z rur stalowych nierdzewnych. MCS wykonuje zarówno rury gięte stanowiące łącznik

pomiędzy tłumikiem, a kolektorem wydechowym samochodu, a także wychodzącą z tłumika rurę wydechową. Zasadniczą część produkcji stanowią rury perforowane oraz kształtowane na końcach stanowiące wewnętrzny wkład tłumika wydechowego. W zakresie rur wykonywane są następujące typy:

- rury gięte
- rury gięte perforowane,
- rury perforowane proste,
- rury perforowane z kształtowanymi końcówkami,
- rury gięte wielokrotnie kształtowane,
- rezonatory wydechowe.

Drugą ważną linią produktową Spółki jest obróbka mechaniczna odlewów aluminiowych i żeliwnych. Obróbka odlewów odbywa się zawsze na zlecenie klienta. MCS specjalizuje się w obróbce wielkoseryjnych odlewów dla przemysłu motoryzacyjnego, rolnictwa, budownictwa i innych branż przemysłowych. Produkowane wyroby charakteryzują się wysoką jakością wykonania, a jednocześnie najniższym poziomem brakowości. Niektórzy klienci, będący właścicielami oprzyrządowań odlewniczych i posiadający własny materiał do obróbki zlecają Spółce wykonanie usług obróbki powierzonego materiału odlewniczego. Spółka rozszerza swoją aktywność w zakresie świadczenia usług, które mogą być wykonywane z wykorzystaniem posiadanego parku maszynowego.

Masterform produkuje komponenty które mają zastosowanie w najbardziej zaawansowanych technologicznie i jakościowo maszynach i urządzeniach w motoryzacji (samochodach ciężarowych i autobusach, komponentach do samochodów sportowych i luksusowych). Dzięki doświadczeniu i zaawansowanej technologii produkowane komponenty trafiają do czołowych globalnych odbiorców. Masterform specjalizuje się w seryjnej obróbce części maszyn i urządzeń z wykorzystaniem technologii CNC (Computerized Numerical Control – komputerowe sterowanie urządzeń numerycznych). Termin ten oznacza obróbkę materiałów za pomocą komputerowo sterowanych urządzeń, pozwalającą na precyzyjne wykonanie w sposób powtarzalny często bardzo złożonych kształtów. Masterform wykonuje produkty z takich materiałów jak stale, stale nierdzewne i żaroodporne, brąz, miedź, aluminium, tworzywa, odlewy z żeliwa szarego i sferoidalnego oraz mosiądzu. Wyroby wykonywane są wraz z obróbką powierzchni: galwaniczną, lakierniczą i cieplną.

Kuźnia Polska specjalizuje się w produkcji odkuwek do motoryzacji w przedziale wagowym od 0,05 kg do 25 kg.

Na asortyment Kuźni Polskiej składają się:

- elementy zawieszenia: dźwignie, czopy, sworznie, tuleje,
- elementy układu kierowniczego: końcówki drążków kierowniczych, krzyżaki, przeguby,
- elementy układu napędowego: wały napędowe, złącza, końcówki złączy, krzyżaki, piasty,
- elementy silnika (osprzętu silnika): dźwigienki zaworowe, wsporniki,
- elementy skrzyni biegów: wałki główne i pośrednie, koła przekładniowe, pierścienie synchronizatora, tuleje.

Kuźnia wykonuje również usługi w zakresie wykonawstwa matryc, azotowania i śrutowania.

Armatura i automatyka przemysłowa

Armatura przemysłowa jest podstawowym produktem Zetkamy. Do produkcji armatury Spółka wykorzystuje produkowane przez siebie odlewy z żeliwa szarego jak i sferoidalnego. Armatura ta znajduje zastosowanie w takich branżach jak: ciepłownictwo i ogrzewnictwo, wentylacja i klimatyzacja, wodociągi i kanalizacja, przemysł stoczniowy oraz zakłady przemysłowe.

W skład armatury wchodzi następujące grupy produktów:

- zawory grzybkowe zaporowe, służące do odcinania przepływającego czynnika,
- zawory zwrotne (grzybkowe, klapowe i zwrotne),

- zawory regulujące, pozwalające na płynną regulację przepływającego czynnika,
- zawory mieszkowe, zawory odcinające przepływ czynnika, posiadające uszczelnienie dławnicy w postaci mieszka,
- zawory pływakowe,
- kurki kulowe, służące do odcinania przepływającego czynnika,
- osadniki-filtry, urządzenia ochronne oczyszczające czynnik z zanieczyszczeń,
- kosze ssawne, zapobiegające przepływowi powrotnemu czynnika z jednoczesną funkcją jego oczyszczenia,
- odpowietrzniki, urządzenia odpowietrzające instalację.

Zakres swojej oferty Grupa Kapitałowa systematycznie rozszerza o sprzedaż towarów, które w głównej mierze stanowi armatura innych producentów. Wśród nich istotną grupę stanowi armatura obca oferowana przez Zetkamę jako armatura komplementarna do armatury własnej produkcji. Zakres oferowanej armatury obcej Spółka systematycznie rozszerza wzmacniając swoją pozycję w szczególności w branży wentylacji i klimatyzacji oraz w sieciach wodnych i kanalizacyjnych.

Odlewy są wytwarzane w odlewni żeliwa w Ścinawce Średniej. Odlewy produkowane są zarówno na potrzeby własne jak również na sprzedaż, głównie dla innych producentów armatury. Odlewy są wykonywane z żeliwa szarego i sferoidalnego o ciężarze od 0,5 do 100 kg. Są to głównie odlewy ciśnieniowe i maszynowe sprzedawane w postaci surowej lub obrobionej.

Obszar Automatyki przemysłowej obejmuje działalność prowadzoną przez spółkę Techmadex, która zajmuje się projektowaniem, wykonawstwem i integracją automatyki przemysłowej głównie dla podmiotów z branży gazowniczej. Spółka prowadzi działalność usługową oraz handlową. Wydzielony w strukturze organizacyjnej zespół doświadczonych inżynierów zajmuje się projektowaniem, montażem i uruchamianiem oprogramowania systemowego i wizualizacji, oraz instalacji elektrycznych oraz uruchomienia urządzeń, oraz dostawami elementów automatyki w tym sterowników, oprogramowania itp. Spółka zależna Techmadexu, GP Energia, dostarcza również rozwiązania z dziedziny automatyki przemysłowej w postaci kompletnych systemów sterowania, akwizycji, transmisji, wizualizacji danych SCADA dla potrzeb przemysłu gazowniczego oraz gospodarki wodno-ściekowej.

Techmadex oferuje ponadto takie usługi jak:

- pomiar i badania termowizyjne urządzeń elektrycznych (termografia w podczerwieni), wykrywanie nieszczelności instalacji gazowych, badanie ścian budynków,
- serwis i eksploatacja urządzeń gazowniczych: silników turbinowych, tłokowych, sprężarek gazu.

Elementy złączone

Elementy złączone są wytwarzane przez spółkę Śrubena Unia S.A. Dzięki stosowanej technologii produkcji oferta Śrubeny, jest bardzo szeroka, zarówno w układzie wymiarowym, jak i asortymentowym. Zakres wymiarowy oferowanych wyrobów rozciąga się od M5 do M52 przy maksymalnej długości 700 mm zaś zakres własności mechanicznych produkowanych wyrobów to klasa od 4.6 do 12.9 w przypadku śrub i od 5 do 12 w przypadku nakrętek. Duży udział stanowią wyroby z różnego rodzaju pokryciami antykorozyjnymi wykonywanymi w kooperacji. W tym zakresie spółka oferuje między innymi: cynkowanie galwaniczne, cynkowanie ogniowe, dakromet, geomet, cynk-nikiel, delta tone i inne. Odrębnym linią produktową, stanowiącą ok. 40% produkcji Śrubeny Unii S.A., są elementy złączone nawierzchni kolejowej takie jak: wkręty kolejowe, śruby stopowe. W tym zakresie Śrubena jest wiodącym producentem w Europie. Firma produkuje zarówno wyroby standardowe (według norm) jaki i wyroby niestandardowe według specyfikacji i wymagań klienta. Bardzo szeroki park maszynowy, bogate zaplecze konstrukcyjne, badawczo-pomiarowe oraz narzędziowe pozwalają na kompleksowość oferty oraz dobry serwis, szczególnie w odniesieniu do produktów poza standardowych. Spółka wykonuje także usługi w zakresie obróbki chemiczno-powierzchniowej drutu walcowanego.

Działalność pozaprodukcyjna

Segment działalności pozaprodukcyjnej zajmuje się obsługą majątku nieprodukcyjnego. Składnikami majątku zarządzanymi w tym segmencie są przede wszystkim nieruchomości położone w Sosnowcu, Katowicach, Kłodzku oraz w Ścinawce Średniej. Głównym zakresem działalności w segmencie jest sprzedaż nieruchomości oraz wynajem powierzchni produkcyjnych, magazynowych oraz biurowych.



2. ISTOTNE WYDARZENIA

Zmiany organizacyjne w Grupie

Grupa prowadzi działania reorganizacyjne, których celem jest uproszczenie oraz optymalizacja struktury Grupy oraz jej działalności, jak i działalności poszczególnych spółek. Jednym z działań w tym obszarze było połączenie w styczniu 2017 roku spółek: Zetkama Nieruchomości Sp. z o.o. oraz Siskin 5 Spółka z ograniczoną odpowiedzialnością S.K.A. Obecnie w Grupie funkcjonuje jeden podmiot (Zetkama Nieruchomości sp. z o.o.) prowadzący działalność w obszarze inwestycji w nieruchomości.

Kolejnym ważnym projektem było połączenie Zetkama Sp. z o.o. z Armak S.A. Po połączeniu powstał jeden podmiot, w którym skoncentrowały się kompetencje Grupy w zakresie produkcji armatury oraz odlewów.

Za przeprowadzonym połączeniem przemawiały:

- podobny charakter działalności – obie spółki prowadzą działalność operacyjną w obszarze produkcji armatury,
- przewidywany efekt synergii w postaci redukcji kosztów działalności połączonego podmiotu (wspólny zarząd, ujednoczenie działań logistycznych, optymalizacja struktury produkcji itp.),
- większa siła negocjacyjna jednej spółki, zarówno w obszarze zakupów jak i sprzedaży.

W połączonym podmiocie wdrożono nowy system klasy ERP, który znacząco ułatwi procesy dotyczące pozyskania i agregacji danych z różnych obszarów, co przełoży się na możliwość efektywniejszego zarządzania spółką oraz możliwość realizacji projektów optymalizacji kosztowej.

Wyksięgowanie zobowiązania do dopłaty za akcje Masterform S.A.

W 2017 roku z ksiąg Mangata Holding S.A. wyksięgowane zostało zobowiązanie do dopłaty za akcje Masterform S.A. (obecnie Masterform Sp. z o.o.). Dopłata do ceny nabycia Masterform uzależniona była od osiągnięcia przez tę spółkę uzgodnionych wyników finansowych na poziomie EBITDA w latach 2015-2017.

Zgodnie z warunkami nabycia 80% akcji Masterform S.A., cena zakupu mogła zostać zwiększona o 3.968 tys. PLN w przypadku zrealizowania przez Masterform S.A. celów określonych w umowie inwestycyjnej.

W 2017 roku dokonano weryfikacji zadań zawartych w umowie inwestycyjnej. W rezultacie przeprowadzonej analizy stwierdzono, że Masterform nie zrealizował wskazanego w umowie inwestycyjnej celu – osiągnięcia założonego poziomu skumulowanej wartości EBITDA. Na tej podstawie została podjęta decyzja o wyksięgowaniu zobowiązania do dopłaty za nabyte akcje Masterform S.A.

Odpis aktualizujący wartość firmy

Zgodnie z wymogami MSR 36, na dzień bilansowy dokonano weryfikacji ujętej w skonsolidowanym sprawozdaniu finansowym wartości firmy pod kątem możliwej utraty wartości. Do testu na utratę wartości przyjęto założenia uwzględniające, słabsze niż pierwotnie zakładano, prognozowane wyniki Techmadex na kolejne lata. Test wykazał konieczność dokonania odpisu aktualizującego wartość firmy przy następujących kluczowych założeniach:

- WACC na poziomie 11%,
- średnioroczna stopa wzrostu przychodów na poziomie 1,7%,
- rezydualna stopa wzrostu na poziomie 2%.

Na podstawie analizy modeli przyszłych 5-letnich przepływów pieniężnych (na lata 2018 – 2022) dla ośrodków generujących przepływy pieniężne oszacowano odpis aktualizujący wartości firmy Techmadex o 2.790 tys. PLN, co spowodowało całkowite spisanie wartości firmy rozpoznanej w ramach przejęcia kontroli nad Techmadex S.A. W sprawozdaniu z dochodów odpis ujęto w pozostałych kosztach operacyjnych.

W zakresie wartości firmy powstałej w wyniku przejęcia kontroli nad Kuźnią Polską S.A. oraz Masterform S.A., w oparciu o przeprowadzone testy na utratę wartości, nie stwierdzono konieczności dokonania odpisów wartości firmy.

Realizacja przez beneficjenta gwarancji ubezpieczeniowej

W dniu 6 października 2017 roku InterRisk S.A. wypłacił na rzecz beneficjenta gwarancji ubezpieczeniowej – Gaz System S.A. – środki pieniężne w kwocie 2.647 tys. PLN jako część zapłaty za notę na kwotę 9.767 tys. PLN wystawioną za nieterminowe zrealizowanie prac przez konsorcjum, którego liderem był Techmadex S.A. (spółka zależna Emitenta). InterRisk S.A. zwrócił się do Techmadex S.A. o zwrot środków wypłaconych z gwarancji ubezpieczeniowej. Środki te zostały przekazane do InterRisk S.A. Zdaniem konsorcjum, gwarancja została zrealizowana przez Gaz System S.A. bezzasadnie.

W dniu 22 lutego 2018 roku członkowie Konsorcjum: Techmadex S.A. oraz Atrem S.A. złożyli w Sądzie Okręgowym w Warszawie pozew przeciwko Gaz-System S.A. z siedzibą w Warszawie o zapłatę kwoty 2.647 tys. PLN tytułem zwrotu bezpodstawnego wzbogacenia. Z tej kwoty 1.588 tys. PLN przypada na rzecz Techmadex S.A.

Zmiany w akcjonariacie oraz ogłoszenie Polityki dywidendowej

W 2017 roku miały miejsce: proces konsolidacji struktury własności Mangata Holding S.A. oraz ogłoszenie Polityki dywidendowej. Szerzej przebieg procesu konsolidacji struktury własności Emitent opisano w punkcie 5.3 niniejszego sprawozdania, natomiast informacje o polityce dywidendowej zamieszczono w punkcie 4.14 niniejszego sprawozdania.

3. ANALIZA SYTUACJI FINANSOWEJ ORAZ MAJĄTKOWEJ

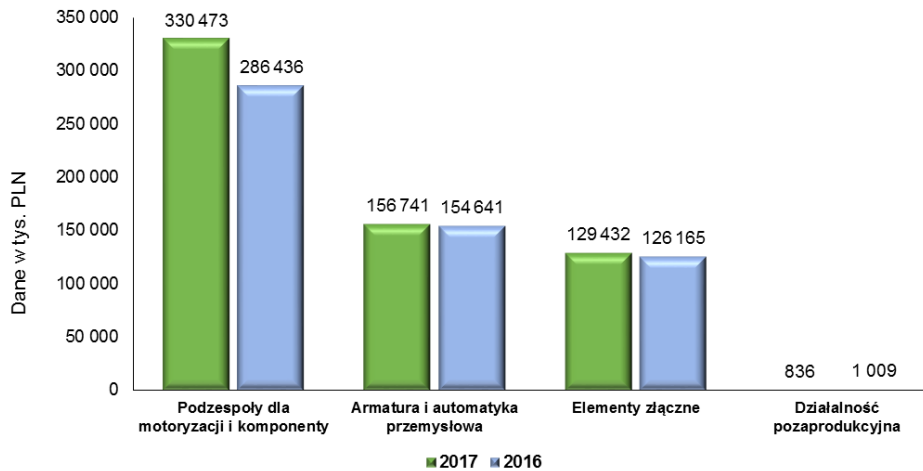
3.1. Analiza sprawozdania z dochodów

Uproszczone sprawozdanie z dochodów Grupy Kapitałowej przedstawia się następująco:

<i>Dane w tys. PLN</i>	od 01.01. do 31.12.2017	od 01.01. do 31.12.2016	dynamika 2017/2016
Przychody ze sprzedaży	617 482	568 251	8,66%
Przychody ze sprzedaży produktów	557 172	509 182	9,42%
Przychody ze sprzedaży usług	18 804	15 153	24,09%
Przychody ze sprzedaży towarów i materiałów	41 506	43 916	-5,49%
Koszt własny sprzedaży	488 930	435 616	12,24%
Koszt sprzedanych produktów	440 972	389 749	13,14%
Koszt sprzedanych usług	16 934	14 697	15,22%
Koszt sprzedanych towarów i materiałów	31 024	31 170	-0,47%
Zysk (strata) brutto ze sprzedaży	128 552	132 635	-3,08%
<i>Marża brutto na sprzedaży</i>	<i>20,82%</i>	<i>23,30%</i>	
Koszty sprzedaży	28 154	28 891	-2,55%
Koszty ogólnego zarządu	42 428	41 435	2,40%
Pozostałe przychody operacyjne	7 661	2 203	247,75%
Pozostałe koszty operacyjne	9 763	8 053	21,23%
Zysk (strata) z działalności operacyjnej	55 868	56 459	-1,05%
<i>Marża zysku operacyjnego</i>	<i>9,05%</i>	<i>9,90%</i>	
Przychody finansowe	2 165	2 301	-5,91%
Koszty finansowe	9 142	3 513	160,23%
Zysk (strata) przed opodatkowaniem	48 891	55 247	-11,50%
Podatek dochodowy	7 813	10 240	-23,70%
Zysk (strata) netto	41 078	45 007	-8,73%
<i>Marża zysku netto</i>	<i>6,65%</i>	<i>7,90%</i>	

Przychody ze sprzedaży w roku 2017 wyniosły 617 482 tys. PLN i były wyższe o 49 231 tys. PLN (8,7%) w stosunku do roku 2016. Największy wzrost przychodów odnotowano w segmencie Podzespołów dla motoryzacji i komponentów - 15%, natomiast dynamika wzrostu przychodów w segmencie Elementów złącznych wyniosła 3%, a w segmencie Automatyki przemysłowej i armatury wzrost wyniósł ok 1%.

Przychody ze sprzedaży wg segmentów

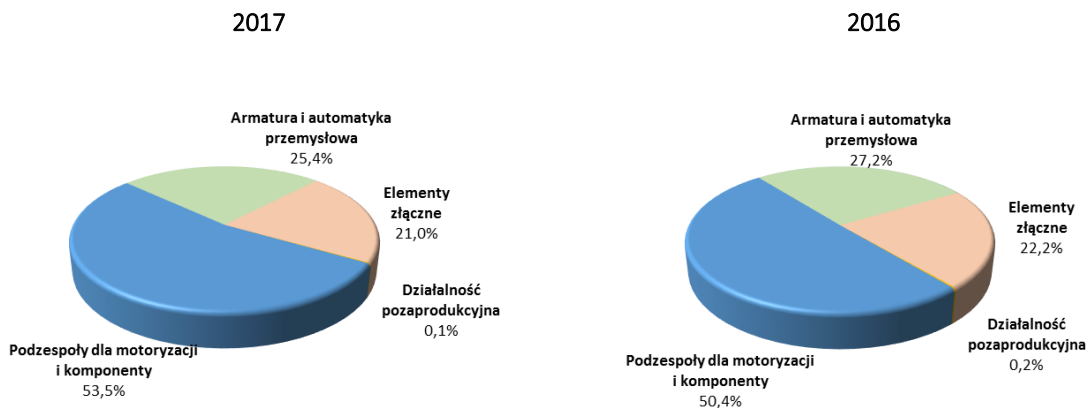


Segment Podzespołów dla motoryzacji i komponentów zanotował najwyższy (53,5%) udział w sprzedaży Grupy. W porównaniu do roku 2016 nastąpił również znaczący przyrost wartości sprzedaży (15,4%), co jest to efektem sprzyjającej koniunktury w segmencie automotive oraz realizacji nowych projektów sprzedażowych w spółkach Grupy.

Segment Armatury i automatyki przemysłowej zanotował przychody ze sprzedaży na poziomie zbliżonym do roku 2016. W ramach tego segmentu nastąpił wzrost sprzedaży w obszarze armatury przemysłowej oraz towarów, z kolei niższą sprzedaż odnotowano w obszarze odlewów. W strukturze przychodów tego segmentu widoczna jest zmiana geograficznych kierunków sprzedaży, dzięki czemu wyższa sprzedaż eksportowa (szczególnie na rynku rosyjskim), pozwoliła zrekomensować niższą sprzedaż na rynku krajowym.

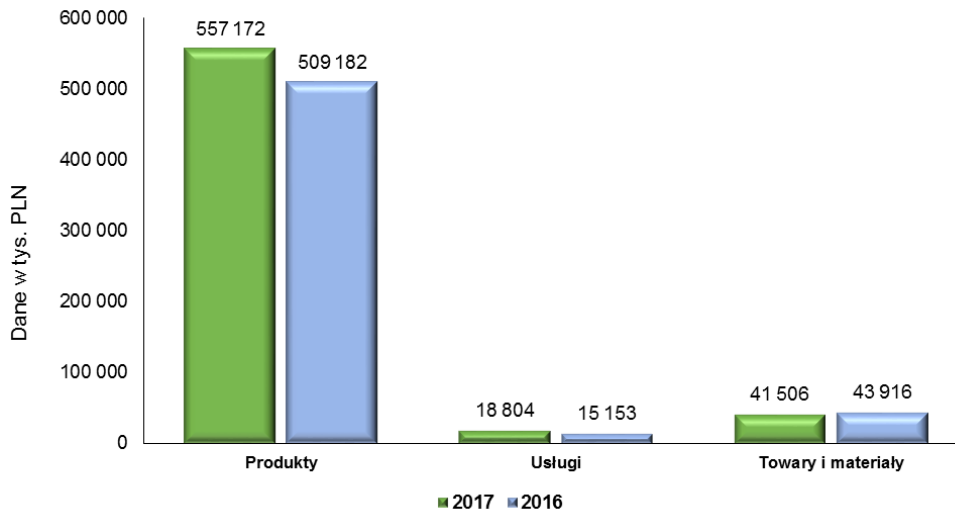
Segment elementów złącznych nieznacznie (wzrost o 3%) zwiększył swoje przychody w stosunku do roku 2016, głównie w obszarze sprzedaży do podmiotów operujących w obszarze budowy infrastruktury kolejowej. Segment ten zanotował niższą sprzedaż do firm górniczych, co jest pochodną niższych inwestycji w tym sektorze oraz znacznej presji cenowej ze strony konkurencji krajowej.

Struktura sprzedaży wg segmentów



Poniższy wykres oraz tabela przedstawiają strukturę sprzedaży w podziale na przychody osiągnięte ze sprzedaży produktów, usług oraz towarów i materiałów.

Struktura sprzedaży – produkty, usługi, towary i materiały

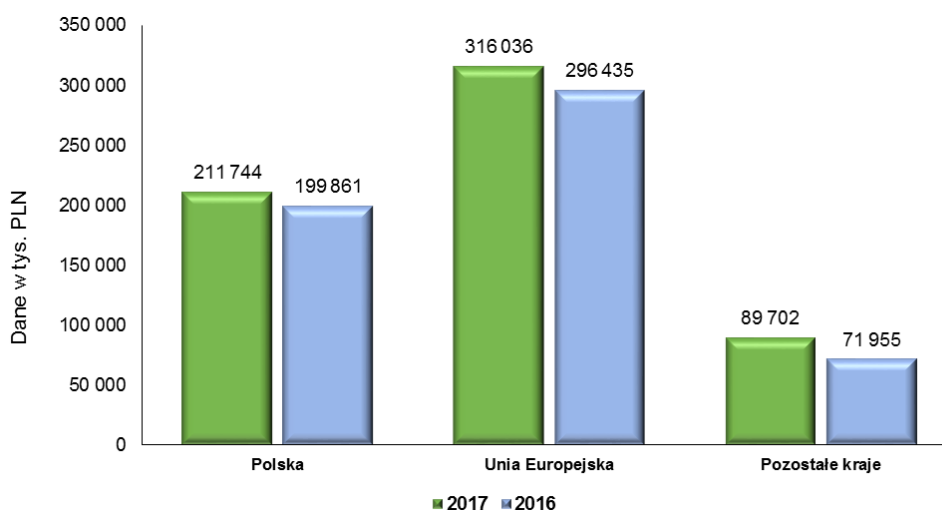


Dane w tys. PLN	01.01. do 31.12.2017	01.01. do 31.12.2016	dynamika
Produkty	557 172	509 182	9,4%
Usługi	18 804	15 153	24,1%
Towary i materiały	41 506	43 916	-5,5%
Przychody ze sprzedaży łącznie	617 482	568 251	8,7%

Struktura terytorialna sprzedaży przedstawia się następująco:

	01.01. do 31.12.2017	struktura 2017	01.01. do 31.12.2016	struktura 2016	dynamika
Polska	211 744	34,3%	199 861	35,2%	5,9%
Unia Europejska	316 036	51,2%	296 435	52,2%	6,6%
Pozostałe kraje	89 702	14,5%	71 955	12,7%	24,7%
Przychody ze sprzedaży	617 482	100,0%	568 251	100,0%	8,7%

Struktura terytorialna sprzedaży



Dynamika wzrostu kosztu własnego sprzedaży (12%) była wyższa od dynamiki wzrostu przychodów ze sprzedaży (9%). Brak współmierności wynikał głównie ze znaczącego wzrostu cen surowców i materiałów podstawowych (stanowią one około 50% kosztu własnego sprzedaży). W roku 2017 wzrosty te nie zostały przełożone w całości na odbiorców, co znalazło negatywne odzwierciedlenie w postaci spadku marży brutto na sprzedaży z 23,3% w 2016 roku do 20,8% w 2017 roku. Spółki Grupy przeprowadziły w roku 2017 negocjacje z kluczowymi klientami dotyczące wzrostu cen ze względu na wyższe koszty materiałów. Efekty tych negocjacji powinny znaleźć odzwierciedlenie w wynikach 2018 roku.

Zysk brutto ze sprzedaży w 2017 roku wyniósł 128 552 tys. PLN i był niższy o 4 083 tys. PLN (tj. 3%) od zysku brutto ze sprzedaży za ubiegły rok.

Relacja kosztów sprzedaży do wartości przychodów ze sprzedaży w roku 2017 spadła się z poziomu 5,1% (rok 2016) do poziomu 4,6% (w roku 2017), natomiast relacja kosztów ogólnego zarządu do przychodów ze sprzedaży spadła z poziomu 7,2% w 2016 roku do 6,9% w 2017 roku.

Istotnymi czynnikami o charakterze jednorazowym wpływającymi na wynik za 2017 rok są:

- odpis aktualizujący wartość firmy powstałej na przejęciu kontroli nad Techmadex S.A. (por. nota 4 do skonsolidowanego sprawozdania finansowego za rok 2017) w kwocie 2.790 tys. PLN ujęty w pozostałych kosztach operacyjnych,
- wypłata do InterRisk kwoty 1.588 tys. PLN (część przypadająca na Techmadex S.A.) tytułem zwrotu za gwarancję ubezpieczeniową na rzecz Gaz System S.A. (ujęta w pozostałych kosztach operacyjnych);
- wyśięgowanie zobowiązania do dopłaty za akcje Masterform z uwagi na brak realizacji wskazanego w umowie inwestycyjnej celu – przychód w kwocie 3.968 tys. PLN (ujęty w pozostałych przychodach operacyjnych).

Wynik EBITDA Grupy za rok 2017 wyniósł 82 746 tys. PLN i był wyższy od wyniku za rok 2016 o 2 762 tys. PLN (wzrost o 3 %). Rentowność mierzona wskaźnikiem EBITDA w roku 2017 osiągnęła poziom 13,4 % wobec 14,1% w roku 2016.

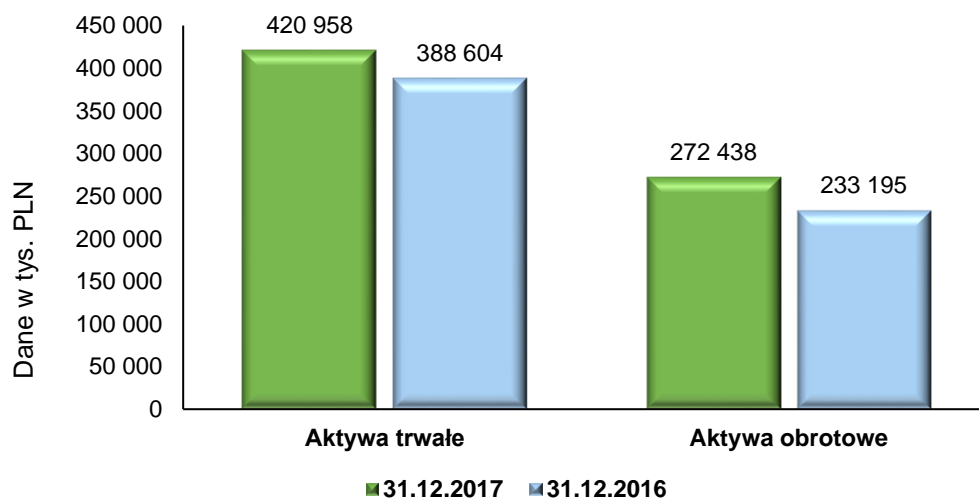
Zysk netto za rok 2017 wyniósł 41 078 tys. PLN i był niższy o 3 929 tys. PLN (tj. 9%) od zysku netto za rok 2016. Poza wyżej opisanymi czynnikami na poziom zysku netto w roku 2017 istotny wpływ miały ujemne różnice kursowe. Ujemne różnice kursowe dotyczące rozrachunków handlowych w walutach obcych oraz dotyczące środków pieniężnych były wyższe o ok. 4 900 tys. PLN w stosunku do roku 2016. Na poziom kosztów finansowych wpłynęły również wyższe o ok. 500 tys. PLN odsetki od kredytów oraz leasingów związanych z finansowaniem programu inwestycyjnego.

3.2. Analiza sytuacji majątkowej i finansowej

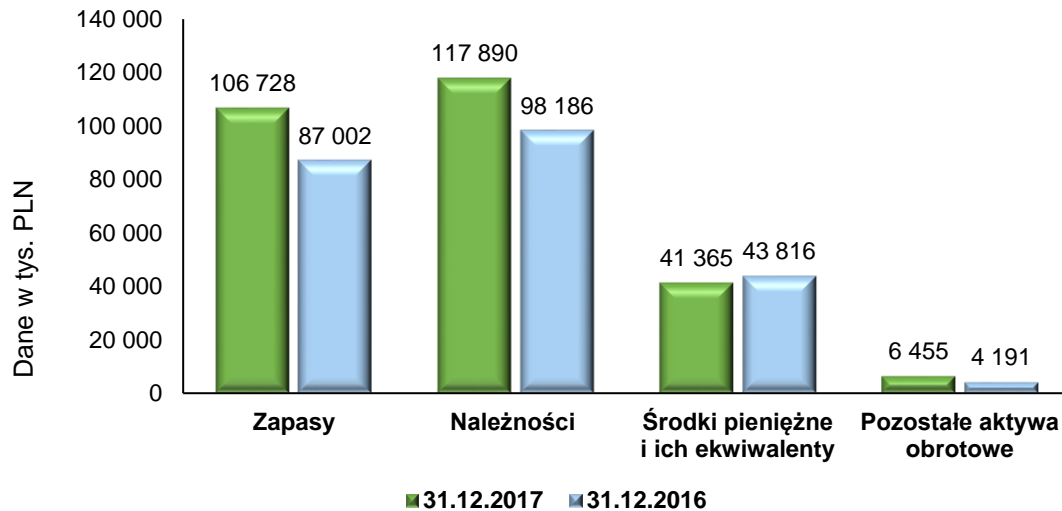
Sprawozdanie z sytuacji finansowej (dane w tys. PLN)

Aktywa	31.12.2017	31.12.2016	struktura 2017	struktura 2016	dynamika
Wartość firmy	31 826	34 616	4,6%	5,6%	-8,1%
Wartości niematerialne	46 655	44 098	6,7%	7,1%	5,8%
Rzeczowe aktywa trwałe	327 433	295 390	47,2%	47,5%	10,8%
Nieruchomości inwestycyjne	9 065	9 129	1,3%	1,5%	-0,7%
Pozostałe aktywa trwałe	5 979	5 371	0,9%	0,9%	11,3%
Aktywa trwałe razem	420 958	388 604	60,7%	62,5%	8,3%
Zapasy	106 728	87 002	15,4%	14,0%	22,7%
Należności handlowe oraz pozostałe należności	117 890	98 186	17,0%	15,8%	20,1%
Środki pieniężne i ich ekwiwalenty	41 365	43 816	6,0%	7,0%	-5,6%
Pozostałe aktywa obrotowe	6 455	4 191	0,9%	0,7%	54,0%
Aktywa obrotowe razem	272 438	233 195	39,3%	37,5%	16,8%
AKTYWA RAZEM	693 396	621 799	100,0%	100,0%	11,5%

Struktura majątku



Struktura majątku obrotowego



Aktywa trwałe na 31 grudnia 2017 stanowiły 60,7% majątku Grupy (62,5% na koniec poprzedniego okresu). W strukturze aktywów trwałych najistotniejsza zmiana dotyczy rzeczowych aktywów trwałych – ich wzrost wynika z inwestycji w odnowienie parku maszynowego i rozwój mocy produkcyjnych w spółkach Grupy, przede wszystkim z segmentu automotive (uruchomienie nowych linii produktowych dla odbiorców – por. 4.2 opis istotnych inwestycji).

Spadek rozpoznanej w sprawozdaniu z sytuacji finansowej „Wartości firmy” wynika z odpisu aktualizującego wartość firmy rozpoznanej na objęciu kontroli nad Techmadex S.A.

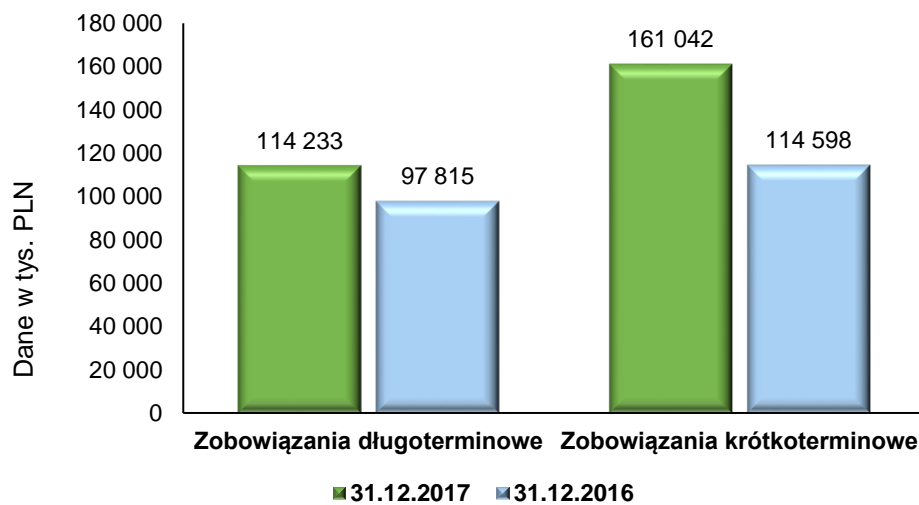
Aktywa obrotowe na 31 grudnia 2017 stanowiły 39,3% majątku Grupy, wobec 37,5% na koniec poprzedniego okresu. W strukturze aktywów obrotowych widoczny jest wzrost należności handlowych (oraz pozostałych) w stosunku do roku 2016, co jest pochodną wyższych przychodów ze sprzedaży. Struktura wiekowa należności handlowych nie budzi zastrzeżeń – należności przeterminowane stanowiły na koniec 2017 roku 28.892 tys. PLN, z czego 18.501 tys. PLN było przeterminowane do 1 miesiąca. Wskaźnik rotacji należności wzrósł z 56 dni w 2016 roku do 63 dni w 2017 roku.

Wzrost wartości zapasu wynika ze wzrostu zarówno ilości materiałów podstawowych na stanie, jak i ze wzrostu cen materiałów w porównaniu do roku 2016. W spółkach Grupy wzrosła również wartość wyrobów gotowych na stanie (w ujęciu ilościowo-wartościowym), które są niezbędne w celu terminowej obsługi zamówień.

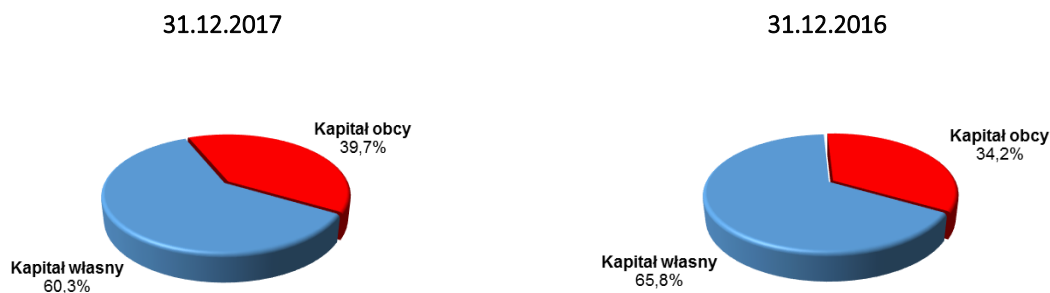
Sprawozdanie z sytuacji finansowej – Pasywa

Dane w tys. PLN	31.12.2017	31.12.2016	struktura 2017	struktura 2016	dynamika
Kapitał własny przypadający akcjonariuszom jednostki dominującej	399 075	388 114	57,6%	62,4%	2,8%
Udziały niedające kontroli	19 046	21 272	2,7%	3,4%	-10,5%
Kapitał własny razem	418 121	409 386	60,3%	65,8%	2,1%
Kredyty, pożyczki, inne instrumenty dłużne	55 020	44 578	7,9%	7,2%	23,4%
Leasing finansowy	19 827	10 584	2,9%	1,7%	87,3%
Zobowiązania i rezerwy z tytułu świadczeń pracowniczych	10 550	10 667	1,5%	1,7%	-1,1%
Pozostałe zobowiązania długoterminowe	28 836	31 986	4,2%	5,1%	-9,8%
Zobowiązania długoterminowe razem	114 233	97 815	16,5%	15,7%	16,8%
Zobowiązania handlowe oraz pozostałe	78 286	58 445	11,3%	9,4%	33,9%
Kredyty, pożyczki, inne instrumenty dłużne	49 304	28 969	7,1%	4,7%	70,2%
Leasing finansowy	8 446	4 435	1,2%	0,7%	90,4%
Zobowiązania i rezerwy z tytułu świadczeń pracowniczych	19 713	17 036	2,8%	2,7%	15,7%
Pozostałe zobowiązania krótkoterminowe	5 293	5 713	0,8%	0,9%	-7,4%
Zobowiązania krótkoterminowe razem	161 042	114 598	23,2%	18,4%	40,5%
Zobowiązania razem	275 275	212 413	39,7%	34,2%	29,6%
PASYWA RAZEM	693 396	621 799	100,0%	100,0%	11,5%

Struktura zobowiązań



Struktura finansowania



Kapitał własny stanowi 60,3% wartości pasywów (wobec 65,8% na koniec poprzedniego okresu), natomiast zobowiązaniami finansowane jest 39,7% majątku (wobec 34,2% na koniec poprzedniego okresu). W 2017 roku Spółka dominująca wypłaciła dywidendę w łącznej kwocie 34.720 tys. PLN (po 5,20 PLN na jedną akcję).

Kredyty i pożyczki stanowią 15,0% struktury pasywów na koniec 2017 roku, wobec 11,9% na koniec poprzedniego okresu. Spółki Grupy zaciągnęły w bankach kredyty w celu odnowy majątku produkcyjnego oraz modernizacji i rozbudowy parku maszynowego. Wzrost zobowiązań z tytułu leasingu finansowego również wynika z realizacji programu inwestycyjnego.

Pochodną wzrostu stanu zapasów jest wzrost zobowiązań handlowych (oraz pozostałych zobowiązań), które w głównej mierze związane są z finansowaniem zakupionych materiałów produkcyjnych utrzymywanych na stanch magazynowych

Analiza wskaźnikowa

Wskaźniki struktury:

	2017	2016
Kapitał stały (tys. PLN) <i>kapitał własny razem + zobowiązania długoterminowe</i>	532 354	507 201
Kapitał pracujący (tys. PLN) <i>aktywa obrotowe – zobowiązania krótkoterminowe</i>	111 396	118 597
Obciążenia majątku zadłużeniem <i>zobowiązania ogółem / pasywa</i>	39,7%	34,2%
Trwałość struktury finansowania <i>kapitały stałe / pasywa</i>	76,8%	81,6%
Finansowanie aktywów trwałych kapitałami własnymi <i>kapitał własny / aktywa trwałe razem</i>	99,3%	105,3%
Unieruchomienie środków <i>aktywa trwałe / aktywa</i>	60,7%	62,5%
Aktywność majątku <i>kapitał pracujący / aktywa</i>	16,1%	19,1%

Struktura źródeł finansowania Grupy jest stabilna, a poziom wskaźników struktury można uznać za bezpieczny. Obciążenie majątku zadłużeniem wyniosło około 40%. Kapitał stały wynosił 532.354 tys. PLN na koniec 2017 roku (507.201 tys. PLN na koniec 2016 roku) i pokrywał 76,8% majątku Grupy (81,6% wg stanu na koniec 2016 roku). W obu okresach praktycznie cały majątek produkcyjny finansowany był kapitałem stałym. Kapitał obrotowy Grupy wynosił 111.396 tys. PLN na koniec 2017 roku (118.597 tys. PLN na koniec 2016 roku). W obu okresach około 40% majątku stanowią aktywa obrotowe, natomiast zobowiązania krótkoterminowe stanowią około 23,2% na koniec 2017 roku (18,4% na koniec 2016 roku).

Wskaźniki efektywności

	2017	2016
Rentowność brutto na sprzedaży <i>wynik brutto na sprzedaży / sprzedaż netto</i>	20,8%	23,3%
Marża zysku operacyjnego <i>zysk z działalności operacyjnej / sprzedaż netto</i>	9,0%	9,9%
Marża EBITDA <i>(zysk z działalności operacyjnej + amortyzacja) / sprzedaż netto</i>	13,4%	14,1%

Marża zysku netto <i>zysk netto / sprzedaż netto</i>	6,7%	7,9%
Rentowność kapitału własnego <i>zysk netto / kapitał własny razem</i>	9,8%	11,0%
Rentowność majątku <i>zysk netto / suma aktywów</i>	5,9%	7,2%

Rentowność brutto na sprzedaży spadła o 2,5 punktu procentowego osiągając poziom 20,8% w 2017 roku ze względu na sytuację kosztową w roku 2017 (por. analiza sprawozdania z dochodów w punkcie 3.1). Marża zysku operacyjnego ukształtowała się na poziomie 9,0% wobec 9,9% w ubiegłym roku. Marża EBITDA wyniosła 13,4% wobec 14,1% w ubiegłym roku. Rentowność zysku netto wyniosła 6,7% w 2017 roku wobec 7,9% w ubiegłym roku. Wskaźnik rentowności kapitału własnego wyniósł 9,8% na koniec 2017 roku wobec 11,0% na koniec 2016 roku.

Wskaźniki płynności i rotacji

	2017	2016
Wskaźnik płynności I <i>aktywa obrotowe / zobowiązania bieżące</i>	1,69	2,03
Wskaźnik płynności II <i>(aktywa obrotowe - zapasy) / zobowiązania bieżące</i>	1,03	1,28
Rotacja należności (dni) <i>(należności handlowe netto na koniec roku x 365) / przychody ze sprzedaży</i>	63	56
Rotacja zapasów (dni) <i>(zapasy na koniec roku x 365) / koszty działalności operacyjnej</i>	70	63
Rotacja zobowiązań (dni) <i>(zobowiązania handlowe na koniec roku x 365) / koszty działalności operacyjnej</i>	45	35

Wskaźniki płynności w obu analizowanych okresach ukształtowały się na poziomie uważanym za bezpieczny - wskaźnik płynności I wyniósł 1,69 (2,03 w ubiegłym roku), natomiast wskaźnik płynności II wyniósł 1,03 (1,28 w ubiegłym roku). Wskaźnik rotacji należności wzrósł o 7 dni w porównaniu do stanu na koniec ubiegłego roku, co spowodowane było rozwojem sprzedaży w segmencie automotive oraz wejściem na nowe rynki. Wskaźnik rotacji zapasów wzrósł o 7 dni w porównaniu do stanu na koniec ubiegłego roku, co jest pochodną okresowego wzrostu stanu materiałów, jak i wzrostu cen w porównaniu do ubiegłego roku. Negatywny efekt wzrostu wskaźników rotacji: należności oraz zapasów został w dużej mierze skompensowany wzrostem wskaźnika rotacji zobowiązań, który wzrósł o 10 dni w porównaniu do stanu na koniec ubiegłego roku.

Stabilna sytuacja majątkowa, wysoki poziom kapitału stałego oraz utrzymanie wysokich wskaźników efektywności oraz płynności wskazują na możliwość zarówno bezpiecznej i terminowej obsługi istniejącego zadłużenia, jak i możliwość pozyskania dalszych źródeł zewnętrznego finansowania rozwoju.

Grupa zarządza kapitałem w celu zapewnienia zdolności kontynuowania działalności oraz zapewnienia oczekiwanej stopy zwrotu dla akcjonariuszy i innych podmiotów zainteresowanych kondycją finansową poszczególnych Spółek oraz Grupy jako całości. W celu monitorowania zdolności obsługi długu, Grupa monitoruje wskaźnik zadłużenia netto (tj. zobowiązań z tytułu leasingu, kredytów, pożyczek i innych instrumentów dłużnych) do EBITDA (wynik z działalności operacyjnej skorygowany o koszty amortyzacji). Grupa zakłada utrzymanie wskaźnika długu do EBITDA na poziomie nie wyższym niż 3,5.

Dług netto Grupy

Dane w tys. PLN	31.12.2017	31.12.2016	31.12.2015	31.12.2014
Kredyty i pożyczki długoterminowe	55 020	44 578	52 462	27 560
Kredyty i pożyczki krótkoterminowe	49 304	28 969	21 465	10 696
Leasing finansowy długoterminowy	19 827	10 584	6 929	454
Leasing finansowy krótkoterminowy	8 446	4 435	2 759	378
Zobowiązania warunkowe	0	3 852**	3 740**	525*
Dług oprocentowany	132 597	92 418	87 355	39 613
Środki pieniężne i ich ekwiwalenty	41 365	43 816	18 329	32 635
Dług netto	91 232	48 602	69 026	6 978
Skumulowana EBITDA ***	82 746	79 984	78 855	44 250
Wskaźnik zadłużenia netto	1,10	0,61	0,88	0,16

Algorytm wyliczenia wskaźników:

$Dług\ netto = kredyty\ i\ pożyczki\ długoterminowe + leasing\ finansowy\ długoterminowy + kredyty\ i\ pożyczki\ krótkoterminowe + leasing\ finansowy\ krótkoterminowy + zobowiązania\ warunkowe - środki\ pieniężne\ i\ ich\ ekwiwalenty$

* Przy kalkulacji długu netto na 31.12.2014 roku uwzględniono zobowiązanie warunkowe z tytułu umowy inwestycyjnej zawartej pomiędzy Zetkama a Techmadex oraz kluczowymi akcjonariuszami Techmadex w związku z zakupem akcji Techmadex w wysokości 525 tys. PLN, sklasyfikowane w pozycji pozostałych zobowiązań znajdującej się w zobowiązaniach długoterminowych Grupy w skonsolidowanym śródrocznym sprawozdaniu finansowym na 31.12.2014 roku

** Przy kalkulacji długu netto na 31.12.2015 roku i na 31.12.2016 roku uwzględniono zobowiązanie warunkowe z tytułu umowy inwestycyjnej zawartej z BR Capital sp. z o.o. w związku z zakupem akcji Masterform sklasyfikowane w pozycji pozostałych zobowiązań znajdującej się w zobowiązaniach długoterminowych Grupy w skonsolidowanym sprawozdaniu finansowym na 31.12.2015 roku i na 31.12.2016 roku.

*** Skumulowana wartość EBITDA dla roku 2015 uwzględnia pełne wyniki dla Masterform i Kuźnia Polska

3.3. Przepływy gotówkowe

Grupa wygenerowała następujące przepływy pieniężne:

Dane w tys. PLN	2017	2016
Przepływy z działalności operacyjnej	54 712	61 388
Przepływy z działalności inwestycyjnej	-49 054	-30 118
Przepływy z działalności finansowej	-8 059	-5 225
Razem przepływy	-2 401	26 045
Różnice kursowe dotyczące środków pieniężnych	-50	-558
Stan gotówki na początek okresu	43 816	18 329
Stan gotówki na koniec okresu	41 365	43 816

W obu analizowanych okresach Grupa wygenerowała dodatnie przepływy z działalności operacyjnej, które pokryły wydatki z działalności inwestycyjnej.

Wyższy poziom wydatków z działalności inwestycyjnej jest efektem prowadzonego przez Grupę programu modernizacji i rozwoju infrastruktury produkcyjnej w Grupie.

W przepływach z działalności finansowej najistotniejsze pozycje to:

- wypłata dywidendy przez Grupę (34.938 tys. PLN),
- spłata kredytów (26.512 tys. PLN) i leasingów (7.884 tys. PLN),
- wpływy z zaciągniętych w 2017 roku kredytów w kwocie 57.289 tys. PLN



4. POZOSTAŁE INFORMACJE

4.1. Działalność badawczo – rozwojowa

W grudniu 2013 roku spółka Zetkama R&D Sp. z o.o. (Spółka z Grupy Kapitałowej prowadząca działalność w zakresie badań i rozwoju) podpisała umowę z Ministrem Gospodarki o dofinansowanie projektu „Utworzenie Centrum Badawczo Rozwojowego” w zakresie technologii nowoczesnej armatury w ramach Programu Operacyjnego Innowacyjna Gospodarka 2007 – 2013. Na realizowane prace Spółka otrzymała dofinansowanie. Projekt został zrealizowany, a kolejnym etapem będzie wdrożenie tego projektu w Zetkama sp. z o.o., która produkuje armaturę i odlewy.

4.2. Istotne inwestycje

W segmencie Podzespołów dla motoryzacji i komponentów kluczowe inwestycje zrealizowane w roku 2017 dotyczyły odtworzenia i modernizacji parku maszynowego. Zakup nowych centrów obróbczych i automatów tokarskich ma na celu zwiększenie zdolności produkcyjnych potrzebnych do realizacji nowych projektów dla klientów. Istotnymi inwestycjami w spółkach Masterform i MCS były linie produkcyjne dla Sanden i Nematik, które będą wykorzystane do produkcji nowych detali w ramach długo falowych projektów.

W przypadku segmentu Armatury i automatyki przemysłowej główne inwestycje również dotyczyły zakupu centrów obróbczych oraz poprawy produktywności. Modernizacja parku maszynowego pozwoli na bardziej efektywne wykorzystanie mocy wytwórczych. W ramach prowadzonych projektów inwestycyjnych nacisk kładziono także na poprawę bezpieczeństwa i higieny pracy. W roku 2017 zakończono także modernizację malarni w fabryce Zetkama w Sosnowcu. Odrębną pozycją w planie inwestycyjnym zrealizowaną w roku 2017 jest projekt dotyczący wdrożenia nowego systemu ERP (IFS). Nowy system w większym stopniu wspiera programowanie produkcji, automatyzację zbierania danych, analizy controllingowe.

W segmencie Elementy złączne w 2017 roku kontynuowane były inwestycje w rozwój majątku produkcyjnego. Istotną pozycją inwestycyjną był piec do obróbki detali. Produkcja na nowej linii została uruchomiona w marcu 2018 i przyczynia się do wzrostu zdolności produkcyjnych a także redukcji kosztów usług obcych.

4.3. Czynniki zagrożeń i ryzyka

Do czynników istotnie wpływających na wyniki Grupy zaliczyć należy:

- kształtowanie się cen surowców i materiałów,
- sytuację w kluczowych dla Grupy branżach przemysłu: motoryzacji, budownictwie, infrastruktury kolejowej,
- wahania kursów walut,
- ogólną sytuację makroekonomiczną.

Ceny surowców

Koszty zużycia materiałów i energii stanowią około 55% kosztów operacyjnych ponoszonych przez Grupę. Najistotniejszym składnikiem tych kosztów są surowce i materiały. Do głównych surowców i materiałów należą:

złom, żelazo, koks, pręty walcowane, odlewy (aluminiowe, żeliwne), stal (różne gatunki). Rosnące koszty surowców oraz materiałów bezpośrednio przekładają się na rentowność działalności Grupy.

Grupa stara się przenosić wzrost kosztów działalności na klientów, jednakże w związku z presją konkurencji oraz periodycznym charakterem ustalania cen sprzedaży, działania Grupy w tym zakresie są ograniczone. W rezultacie może okazać się, że nie wszystkie koszty będzie można przenieść na klientów. Dodatkowo należy wziąć pod uwagę rozbieżność między odnotowanym wzrostem kosztów a momentem przeniesienia tego wzrostu na klientów, co może przełożyć się na realizowaną przez Grupę marżę na sprzedaży.

Sytuacja w przemyśle

Na uzyskiwane przez Grupę przychody wpływa sytuacja w branżach przemysłu, w których działają klienci Grupy. Branże te podlegają wahaniom, na które wpływ ma zarówno sytuacja gospodarcza (czynniki takie jak: bezrobocie, inflacja, stopy procentowe, kursy walut) jak i sytuacja polityczna (programy realizacji inwestycji w obszarach, w których wykorzystuje się produkty Grupy – np. realizacja inwestycji w infrastrukturę kolejową, infrastrukturę wodociągową, infrastrukturę przesyłu gazu).

W 2017 roku utrzymywała się dobra koniunktura w przemyśle motoryzacyjnym, co przełożyło się na wzrost zamówień od klientów z branży motoryzacyjnej i wzrost przychodów w tym segmencie operacyjnym. III kwartał 2017 roku przyniósł niższą dynamikę przychodów w tym segmencie z uwagi na przeniesienie na przyszłe okresy części zamówień klientów z tego sektora. Zamówienia te nie zostały przez Grupę utracone, lecz będą realizowane w późniejszych terminach. Grupa systematycznie odtwarza majątek trwały jak i rozwija potencjał produkcyjny w tym segmencie działalności, co przełoży się na zwiększenie oferty produktowej dla branży automotive.

W branży budowlanej można zaobserwować poprawę koniunktury, co wpływa na wyniki w segmencie Armatury i automatyki przemysłowej. Poza rynkiem krajowym, Grupa dąży do intensyfikacji sprzedaży na rynkach zagranicznych. Grupa stara się odbudować sprzedaż na rynku rosyjskim. Starania te zaczynają przynosić już pierwsze efekty w postaci wzrostu sprzedaży na ten rynek. Na działalność Grupy w tym obszarze wpływa również realizacja inwestycji w obszarze przesyłu gazu. Obecnie podmioty funkcjonujące na tym rynku nie ogłaszają przetargów, do realizacji których może przystąpić Grupa.

Sprzedaż w segmencie elementów złącznych, których głównym odbiorcą jest sektor kolejowy, ukształtowała się na niższym poziomie niż w analogicznym okresie 2016 roku. Główną przyczyną spadku sprzedaży jest mniejsze zapotrzebowanie na śruby specjalne w sektorze górniczym. Grupa podjęła działania zmierzające do dywersyfikacji odbiorców w tym segmencie działalności w celu zwiększenia sprzedaży oferowanych produktów.

Kursy walut

Grupa realizuje około 70% przychodów ze sprzedaży na rynkach zagranicznych. Główną walutą rozliczania tych transakcji jest EUR. W strukturze kosztowej około 20% kosztów ponoszone jest w EUR. Poza tym, Grupa korzysta również z kredytów oraz leasingów denominowanych w EUR. W związku z powyższym, wyniki Grupy narażone są na wahania kursów walut zarówno w zakresie przeprowadzanych transakcji, jak i skutków wycen bilansowych.

W 2017 roku Spółki Grupy odczuły negatywny wpływ spadku kursu EUR w stosunku do PLN, zarówno w zakresie realizowanych transakcji sprzedaży (spadek przychodów), zakupu (wzrost kosztów), jak i wyceny sald wyrażonych w walutach obcych. Ujemne różnice kursowe za 2017 rok wyniosły 6.069 tys. PLN wobec 1.216 tys. PLN za roku 2016.

Negatywny wpływ spadku rentowności sprzedaży jest częściowo niwelowany przez spadek kosztów wytworzenia produktów (zakup surowców w EUR) oraz kosztów obsługi zadłużenia (kredyty i leasingi w EUR). Poza tym, Grupa

stosuje politykę zabezpieczeń przepływów pieniężnych. Zgodnie z polityką zabezpieczeń w celu minimalizacji ryzyka walutowego Grupa zawiera walutowe kontrakty terminowe (forward). Kontrakty te redukują częściowo ryzyko walutowe do akceptowalnego poziomu, jednakże nie niwelują go w zupełności.

Sytuacja makroekonomiczna

Na wyniki działalności Grupy wpływa również sytuacja w otoczeniu makroekonomicznym. Do najważniejszych czynników (poza wcześniej omówionymi) wpływających na działalność Grupy należy zaliczyć: kształtowanie się stóp procentowych oraz poziom bezrobocia. Poziom stóp procentowych wpływa na koszt obsługi zadłużenia przez Grupę - wzrost stóp procentowych przekłada się na wzrost kosztów odsetkowych. Spadający poziom bezrobocia przekłada się zarówno na ograniczenie w podaży wykwalifikowanych pracowników, jak i stwarza presję na wzrost wynagrodzeń, co może przełożyć się na wzrost kosztów funkcjonowania Grupy.

4.4. Przewidywany rozwój Grupy

Grupa realizuje strategię, która ma na celu zapewnienie długoterminowego rozwoju i uzyskanie stałego wzrostu wartości dla Akcjonariuszy. Podstawowym celem strategii jest dalsze wykorzystanie posiadanego doświadczenia do prowadzenia perspektywicznej działalności w branży metalowej. Wzrost wartości Grupy będzie następował poprzez integrację podmiotów tworzących Grupę, wzrost organiczny oraz przemyślane akwizycje.

W celu realizacji przyjętej strategii rozwoju Grupa podejmie działania inwestycyjne zmierzające do:

- wzmocnienia marki oferowanego produktu,
- rozszerzenia oferowanego asortymentu i zwiększenia produkcji wyrobów (standardowej i zaawansowanej technologicznie),
- rozszerzenia rynków zbytu zarówno w Europie Wschodniej, jak i Zachodniej,
- koncentrowania się na produktach, na których uzyskiwane są najwyższe marże przy jednoczesnym ograniczeniu mniej rentownej produkcji,
- dalszego zwiększania poziomu efektywności produkcji,
- doskonalenia jakości produkowanych wyrobów,
- ciągłej optymalizacji procesów produkcyjnych - redukcja kosztów pośrednio oraz bezpośrednio produkcyjnych,
- pozyskiwania nowych projektów, które zagwarantują długoterminowy rozwój Grupy i doprowadzą do optymalnego wykorzystania wszystkich możliwości wytwórczych.

Grupa spodziewa się wystąpienia efektów synergii w następujących obszarach:

- proces zakupów (przede wszystkim zakupy stali, energii oraz narzędzi do obróbki),
- nowoczesne technologie produkcyjne,
- systemy organizacji i zarządzania,
- sprzedaż i marketing,
- finanse.

Ponadto Grupa identyfikuje możliwość rozszerzenia mocy produkcyjnych i zwiększenia sprzedaży w następujących obszarach:

- technologia kucia na gorąco,
- obróbka materiałów za pomocą komputerowo sterowanych urządzeń - obróbka CNC (ang. computerized numerical control),
- pozyskanie nowych odbiorców komponentów dla motoryzacji.

Bezpośrednie włączenie Kuźni Polskiej w strukturę Grupy pozwoliło na zwiększenie stopnia wykorzystania majątku produkcyjnego zarówno w Kuźni Polskiej, jak i w innych spółkach Grupy. Akwizycja stworzyła możliwość dotarcia zarówno Kuźni Polskiej, jak i spółkom Grupy do nowych odbiorców, z którymi uprzednio nie posiadali relacji handlowych, co powinno w ocenie Zarządu Emitenta przyczynić się do zwiększenia wolumenu sprzedaży Grupy. Powstała również możliwość wymiany know-how pomiędzy Śrubeną Unia a Kuźnią Polską (jako podmiotami wykorzystującymi zbliżone technologie w procesach produkcyjnych). Dodatkowo nastąpiło wykorzystanie synergii przy zakupie materiałów podstawowych dla Śrubena Unia oraz dla Kuźni Polskiej, co pozwala na redukcję kosztów z tym związanych.

W procesie planowania finansowego na rok 2018 zidentyfikowano liczne inicjatywy w obszarze zamówień produkcyjnych, zakupów i technologii produkcji, które będą wdrażane w kolejnych latach. W obszarze finansów realizowane są inicjatywy konsolidacji relacji bankowych.

4.5. Istotne umowy

Umowy kredytowe

W 2017 roku następujące Spółki Grupy zawarły nowe umowy kredytowe:

- Zetkama sp. z o.o. – finansowanie działalności bieżącej 3.075 tys. EUR
- Śrubena Unia S.A. – finansowanie działalności bieżącej 3.600 tys. EUR
- MCS sp. z o.o. – nieodnawialny limit kredytowy w ramach umowy wieloproduktowej na 1.700 tys. EUR

4.6. Transakcje z jednostkami powiązanymi

Spółki z Grupy Kapitałowej Mangata Holding nie zawierały ze sobą transakcji nietypowych ani transakcji na warunkach odbiegających od warunków rynkowych. Spółki Grupy w okresie objętym sprawozdaniem nie przeprowadzały transakcji z innymi podmiotami powiązanymi z Grupą.

4.7. Emisja papierów wartościowych

W 2017 roku ani w 2016 roku, Spółka dominująca nie emitowała papierów wartościowych.

4.8. Nabycie akcji własnych

W 2017 roku ani w 2016 roku, Spółka dominująca nie nabywała akcji własnych.

4.9. Realizacja prognoz

Do głównych czynników, które wpłynęły na niezrealizowanie prognozy na rok 2017 zaliczyć należy:

- znaczący wzrost cen zakupu głównych surowców i podstawowych materiałów produkcyjnych. Sytuacja ta widoczna jest we wszystkich segmentach działalności Grupy Kapitałowej Mangata Holding. Poszczególne Spółki podjęły działania mające na celu ograniczenie negatywnego wpływu wzrostu cen. Są to działania o charakterze długofalowym, do których należy zaliczyć zarówno działania mające na celu przeniesienie wzrostu cen na odbiorców, jak i działania optymalizacyjne mające na celu redukcję kosztów działalności. Spółki Grupy przeprowadziły negocjacje z kluczowymi klientami a efekt przełożenia wzrostu cen materiałów będzie widoczny od roku 2018;

- niższy poziom inwestycji i produkcji w branży budowlano-montażowej w Polsce w pierwszym półroczu 2017 roku, co przełożyło się na niezrealizowanie oczekiwanych przychodów ze sprzedaży w segmencie armatury przemysłowej i elementów złącznych;
- słabsze od prognozowanych wyniki w IV kwartale spółek z segmentu automotive oraz przesunięcia w realizacji projektów w tym segmencie - niektóre projekty, których uruchomienie planowano na 2017 rok, na skutek wspólnych ustaleń z kontrahentami zostały przesunięte na 2018 rok, co spowodowało obniżenie prognozowanych przychodów ze sprzedaży w roku 2017, jednakże efekt tych projektów w postaci wzrostu przychodów ze sprzedaży będzie widoczny w kolejnych latach;
- niższe niż zakładano wyniki finansowe Techmadex S.A. (strata Grupy Kapitałowej Techmadex za 2017 rok wyniosła 4.589 tys. PLN), co w konsekwencji wpłynęło na uwarunkowania testu na utratę wartości firmy rozpoznanej na przejściu kontroli nad Techmadex S.A. (odpis aktualizujący rozpoznany w skonsolidowanym sprawozdaniu finansowym Mangata Holding na kwotę 2.790 tys. PLN);
- trudną sytuację na rynku pracy i stopniowy wzrost wynagrodzeń. Spółki Grupy Kapitałowej Mangata Holding doświadczyły trudności z obsadzeniem stanowisk oraz z pozyskaniem odpowiednio wykwalifikowanych pracowników; ponadto sytuacja na rynku pracy wiąże się z wprowadzaniem pozapłacowych elementów wynagradzania, które podnoszą koszty świadczeń pracowniczych.

Dane w tys. PLN	Prognoza z dnia 21.03.2017	Prognoza z dnia 02.10.2017	Realizacja
Przychody ze sprzedaży	633 000	624 000	617 482
EBITDA	98 800	89 000	82 746
Zysk netto	55 900	47 000	41 078

4.10. Sprawy sporne

Śrubena Unia S.A.

Spółka w postępowaniach sądowych, egzekucyjnych i upadłościowych dochodzi swoich należności w łącznej kwocie 4.550 tys. PLN.

Techmadex S.A.

- Sprawa z powództwa konsorcjum firm: Techmadex S.A., Atrem S.A. i GP Energia Sp. z o.o. przeciwko OGP Gaz-System S.A. przed Sądem Okręgowym w Warszawie o zapłatę 12.140 tys. PLN, z czego kwota zasądzona pozewem zostanie podzielona pomiędzy uczestników konsorcjum w proporcjach 40% dla Techmadex S.A. 40% dla Atrem S.A. oraz 20% dla GP Energia Sp. z o.o. Pozew wniesiono w dniu 15 lutego 2016 roku. Sprawa znajduje się w toku postępowania rozpoznawczego.
- Sprawa z powództwa InterRisk Towarzystwo Ubezpieczeń S.A. Vienna Insurance Group w Warszawie przeciwko Eda-Serwis Sp. z o.o. w Warszawie, Przedsiębiorstwo Usługowe EKOKAN Sp. z o.o. w Tarnowie oraz Techmadex S.A. przed Sądem Okręgowym w Warszawie o zapłatę 1.663 PLN z weksla (1.500 tys. PLN od Techmadex S.A.). Sprawa znajduje się w toku postępowania rozpoznawczego. Jako podstawę roszczenia względem Techmadex S.A. powód wskazał poręczenie do ww. kwoty weksla in blanco z klauzulą bez protestu wystawionego przez Eda Serwis Sp. z o.o. (wówczas spółka zależna Techmadex S.A.) na zabezpieczenie ewentualnych roszczeń regresowych InterRisk związanych z wystawieniem ubezpieczeniowej gwarancji należytego wykonania kontraktu i usunięcia wad i usterek, dotyczącej realizacji umowy pod nazwą „Rozbudowa węzła Rembelszczyzna. We wskazanym wyżej pozwie InterRisk wniósł o orzeczenie nakazem

zapłaty, że Spółka ma zapłacić solidarnie 1.500 tys. PLN. Wobec braku podstaw do wydania nakazu zapłaty z weksla, sprawa została skierowana na rozprawę. Techmadex S.A. stoi na stanowisku, że roszczenie InterRisk jest niezasadne z uwagi na upływ terminu ważności ubezpieczeniowej gwarancji, a tym samym związanego z nią zabezpieczenia udzielonego przez Spółkę.

- W dniu 22 lutego 2018 roku następujący członkowie Konsorcjum: Techmadex S.A. oraz Atrem S.A. złożyli w Sądzie Okręgowym w Warszawie pozew przeciwko spółce OGP Gaz-System S.A. z siedzibą w Warszawie (Zamawiający) o zapłatę kwoty 2.647 tys. PLN tytułem zwrotu bezpodstawnego wzbogacenia uzyskanego przez Zamawiającego kosztem członków Konsorcjum bez podstawy prawnej, na skutek dokonania wypłaty wskazanej kwoty przez spółkę InterRisk Towarzystwo Ubezpieczeń S.A. Vienna Insurance Group (Gwarant) na rzecz Zamawiającego z ubezpieczeniowej gwarancji należytego wykonania kontraktu i usunięcia wad i usterek (Gwarancja) wniesionej przez Lidera Konsorcjum, tj. Techmadex S.A. działającego w imieniu członków Konsorcjum w składzie Techmadex S.A., Atrem S.A. (Partner Konsorcjum) oraz GP Energia Sp. o. o. (Partner Konsorcjum), zgodnie z żądaniem Zamawiającego. Wartość przedmiotu sporu: 2.647 tys. PLN. Żądanie pozwu dotyczy zasądzenia kwoty 1.588 tys. PLN na rzecz Techmadex S.A.
- W dniu 9 marca 2018 roku Członkowie Konsorcjum w składzie: Techmadex S.A., Atrem S.A., GP Energia Sp. z o.o., złożyli do Międzynarodowej Izby Handlowej z siedzibą w Paryżu wniosek o arbitraż przeciwko Force Technology (Pozwany) z siedzibą w Brøndby (Dania). Wniosek dotyczy naprawienia szkody powstałej w wyniku wyrządzenia przez Pozwanego czynu niedozwolonego, a także z tytułu nienależytego wykonania umowy zawartej 25 kwietnia 2013 roku pomiędzy Spółką a Pozwanym w przedmiocie dostawy urządzeń przemysłowych w ramach realizacji projektu pt.: „Budowa Laboratorium Wzorcowania Gazomierzy przy ciśnieniu roboczym na terenie TJE Hołowczyce w ramach realizacji projektu pn. Opracowanie i wdrożenie technologii wzorcowania gazomierzy na średnim i wysokim ciśnieniu w systemie otwarcie-zamkniętym”. Wartość przedmiotu sporu wynosi 1.300 tys. EUR, z czego na rzecz Techmadex S.A. przypada 60%.

Zetkama sp. z o.o.

W dniu 17 stycznia 2018 roku spółka wniosła do Sądu Okręgowego w Legnicy VI Wydziału Gospodarczego pozew przeciwko TDZ POWER SE z siedzibą w Brnie, Czechy, o zapłatę 111 tys. EUR. Spółka dochodzi zwrotu zaliczki uiszczonej na poczet dostawy przez pozwanego maszyny, w związku z niezrealizowaniem przez pozwanego dostawy.

4.11. Akcje posiadane przez osoby zarządzające i nadzorujące

Poniżej przedstawiono łączną liczbę i wartość nominalną akcji Emitenta będących w posiadaniu osób zarządzających oraz nadzorujących:

Akcjonariusz	Stanowisko	Liczba posiadanych akcji na 31.12.2017	Wartość nominalna posiadanych akcji na 31.12.2017	Liczba posiadanych akcji na 31.12.2016	Wartość nominalna posiadanych akcji na 31.12.2016
Leszek Jurasz	Prezes Zarządu	0	0	139 201	27 840,20 PLN
Tomasz Jurczyk	Zastępca Przewodniczącego RN	0	0	718 808	143 761,60 PLN
Jan Jurczyk	Sekretarz RN	0	0	595 496	119 099,20 PLN
Zygmunt Mrozek	Członek RN	318 900	63 780 PLN	391 000	78 200,00 PLN
Marcin Knieć	Członek RN	760	152 PLN	n/d	n/d

Poniżej przedstawiono łączną liczbę i wartość nominalną akcji w spółce powiązanej z Emitentem – Kuźnia Polska S.A. z siedzibą w Skoczowie, będących w posiadaniu osób zarządzających oraz nadzorujących:

Akcjonariusz	Stanowisko	Liczba posiadanych akcji na 31.12.2017	Wartość nominalna posiadanych akcji na 31.12.2017	Liczba posiadanych akcji na 31.12.2016	Wartość nominalna posiadanych akcji na 31.12.2016
Leszek Jurasz	Prezes Zarządu	12 000	12 000 PLN	0	0
Tomasz Jurczyk	Zastępca Przewodniczącego RN	67 500	67 500 PLN	0	0
Jan Jurczyk	Sekretarz RN	84 500	84 500 PLN	0	0

4.12. Umowy wpływające na zmiany w proporcjach posiadanych akcji

Spółka dominująca nie posiada informacji o zawartych umowach, w wyniku których mogą w przyszłości nastąpić zmiany w proporcjach posiadanych akcji.

4.13. Wynagrodzenie Zarządu oraz Rady Nadzorczej Jednostki dominującej

Poniżej zaprezentowano wynagrodzenie Członków Zarządu oraz Rady Nadzorczej z tytułu pełnionych funkcji w spółkach Grupy Kapitałowej (dane w tys. PLN):

Dane w tys. PLN Imię i nazwisko	Wynagrodzenie za 2017 rok		Wynagrodzenie za 2016 rok	
	w Jednostce dominującej	w spółkach zależnych	w Jednostce dominującej	w spółkach zależnych
Leszek Jurasz	1 271	642	1 361	641
Jerzy Kożuch	0	710	392	330
Kazimierz Przetomski	539	96	499	48
Michał Zawisza	205	591	192	602
Tomasz Jurczyk	205	591	185	602
Jan Jurczyk	128	385	122	454
Tomasz Stamirowski	0	0	37	0
Zygmunt Mrozek	97	129	96	52
Zbigniew Rogóż	103	0	71	0
Marcin Knieć	12	0	0	0

Członkowie Zarządu ani Rady Nadzorczej Jednostki dominującej nie otrzymywali świadczeń z innych tytułów niż wyżej opisane.

4.14. Dywidendy

W dniu 9 sierpnia 2017 roku Zarząd Spółki dominującej przyjął oraz przekazał do publicznej wiadomości (raport bieżący nr 26/2017) Politykę Dywidendową Mangata Holding S.A.

Polityka dywidendowa zakłada, że w okresie nie krótszym niż 5 lat, Zarząd Mangata Holding S.A. będzie rekomendował Walnemu Zgromadzeniu wypłatę części zysku wypracowanego przez Spółkę w postaci dywidendy. Kwota zysku, rekomendowana przez Zarząd Mangata Holding S.A. do wypłaty na rzecz akcjonariuszy Spółki, będzie w każdym wypadku uwzględniała następujące istotne czynniki:

- aktualne potrzeby inwestycyjne Grupy Kapitałowej Mangata Holding S.A. wynikające z realizacji strategii rozwoju Grupy, zakładającej zarówno rozwój organiczny, jak i ewentualne procesy akwizycyjne w ramach Grupy, oraz
- aktualną sytuację finansową Spółki, a także
- uwarunkowania rynkowe.

W zależności od analizy wskazanych powyżej istotnych czynników, rekomendacja Zarządu Mangata Holding S.A. dotycząca wypłaty przez Spółkę zysku może być różna w kolejnych latach obrotowych, w tym również może być odmienna od zakładanej w niniejszej polityce dywidendowej. Zarząd Mangata Holding S.A. będzie dokonywał systematycznej rewizji założeń niniejszej polityki dywidendowej.

W dniu 13 września 2017 roku Nadzwyczajne Walne Zgromadzenie Spółki podjęło uchwałę o wypłacie dywidendy w łącznej kwocie 34.720 tys. PLN (po 5,20 PLN na jedną akcję). Jej źródłem były zyski z lat ubiegłych. Dzień dywidendy został ustalony na 20 września 2017 roku, natomiast wypłata dywidendy nastąpiła 27 września 2017 roku. Źródłem finansowania dywidendy dla akcjonariuszy Mangata Holding S.A. były środki pochodzące z dywidend od spółek zależnych Emitenta w łącznej kwocie 34.977 tys. PLN. Dywidendy te zostały zadeklarowane i przekazane do Mangata Holding S.A. we wrześniu 2017 roku.

4.15. Wynagrodzenie podmiotu uprawnionego do badania sprawozdań finansowych

Audytorem Mangata Holding S.A. jest Deloitte Audyt Spółka z ograniczoną odpowiedzialnością Sp. k. (do dnia 18 marca 2018 roku Deloitte Polska spółka z ograniczoną odpowiedzialnością sp. k.), z którym w dniu 9 czerwca 2017 roku została zawarta umowa o przeprowadzenie przeglądu półrocznego sprawozdania finansowego (jednostkowego oraz skonsolidowanego) oraz badania rocznego sprawozdania finansowego za 2017 rok (jednostkowego oraz skonsolidowanego). Wyboru podmiotu uprawnionego dokonała Rada Nadzorcza Spółki w dniu 17 maja 2016 roku.

Deloitte Audyt Spółka z ograniczoną odpowiedzialnością Sp. k. z siedzibą w Warszawie, Aleja Jana Pawła II 22 wpisana jest na listę podmiotów uprawnionych do badania sprawozdań finansowych pod nr 73. Spółka korzystała wcześniej z usług ww. podmiotu w zakresie przeglądu półrocznego i badania rocznego w latach 2000-2002 oraz w latach 2013 -2016.

Wynagrodzenie audytora z poszczególnych tytułów wyniosło (dane dotyczą Grupy Kapitałowej jako całość):

	01.01.-31.12.2017	01.01.-31.12.2016
Badanie rocznych sprawozdań finansowych	215	223
Przegląd sprawozdań finansowych	53	48
Doradztwo podatkowe	0	0
Pozostałe usługi	0	16
Razem wynagrodzenie audytora	268	287

Sprawozdania finansowe dwóch spółek zależnych za rok 2017 były badane przez Mazars Audyt Sp. z o.o. z siedzibą w Warszawie, ul. Piękna 18. Wynagrodzenie audytora za badanie dwóch spółek zależnych wyniosło łącznie 58 tys. PLN (0 tys. PLN w 2016 roku).



5. ŁAD KORPORACYJNY

5.1. Oświadczenie o stosowaniu ładu korporacyjnego

Mangata Holding S.A. przyjęła do stosowania zasady ładu korporacyjnego opublikowane w dokumencie „Dobre Praktyki Spółek Notowanych na GPW 2016”. Treść dokumentu dostępna jest na oficjalnej stronie internetowej Giełdy Papierów Wartościowych w zakładce poświęconej zagadnieniom ładu: www.corp-gov.gpw.pl. Stanowisko Zarządu dotyczące stosowania Zasad ładu korporacyjnego zostało określone w raportach bieżących 1/2016 oraz 1/2017 (EBI).

Poniżej wyszczególnienie rekomendacji, których Spółka nie stosuje:

Rekomendacja IV.R.2.

Jeżeli jest to uzasadnione z uwagi na strukturę akcjonariatu lub zgłaszane spółce oczekiwania akcjonariuszy, o ile spółka jest w stanie zapewnić infrastrukturę techniczną niezbędną dla sprawnego przeprowadzenia walnego zgromadzenia przy wykorzystaniu środków komunikacji elektronicznej, powinna umożliwić akcjonariuszom udział w walnym zgromadzeniu przy wykorzystaniu takich środków, w szczególności poprzez:

1. transmisję obrad walnego zgromadzenia w czasie rzeczywistym,
2. dwustronną komunikację w czasie rzeczywistym, w ramach której akcjonariusze mogą wypowiadać się w toku obrad walnego zgromadzenia, przebywając w miejscu innym niż miejsce obrad walnego zgromadzenia,
3. wykonywanie, osobiście lub przez pełnomocnika, prawa głosu w toku walnego zgromadzenia.

Komentarz Spółki: Rekomendacja nie jest stosowana w zakresie punktów 1 oraz 2. W ocenie Emitenta obecna struktura akcjonariatu nie rodzi potrzeby transmisji obrad w czasie rzeczywistym oraz dwustronnej komunikacji. W Spółce duże pakiety akcji zgromadzone są u pojedynczych akcjonariuszy, zainteresowanych bezpośrednim uczestnictwem w obradach walnego zgromadzenia. Ponadto, biorąc pod uwagę wysokie nakłady finansowe związane z transmisją Spółka nie zdecydowała się na wypełnienie powyższej zasady.

Rekomendacja VI.R.1.

Wynagrodzenie członków organów spółki i kluczowych menedżerów powinno wynikać z przyjętej polityki wynagrodzeń.

Komentarz Spółki: Emitent nie posiada przyjętej polityki wynagrodzeń. Niemniej, w Spółce funkcjonują wymagane przepisami prawa regulaminy, które określają warunki i wysokość wynagrodzeń. Ponadto, Spółka ma przejrzysty system premiowania, który jest ściśle powiązany z osiąganymi wynikami finansowymi.

Rekomendacja VI.R.2.

Polityka wynagrodzeń powinna być ściśle powiązana ze strategią spółki, jej celami krótko- i długoterminowymi, długoterminowymi interesami i wynikami, a także powinna uwzględniać rozwiązania służące unikaniu dyskryminacji z jakichkolwiek przyczyn.

Komentarz Spółki: Spółka nie posiada przyjętej polityki wynagrodzeń. Należy jednak podkreślić, że Spółka ma przejrzysty system premiowania, który jest ściśle powiązany z osiąganymi wynikami finansowymi, strategią spółki, a także skutecznie zapobiega dyskryminacji z jakiegokolwiek przyczyny.

Poniżej wyszczególnienie zasad, których Spółka nie stosuje:

Zasada I.Z.1.7.

Spółka prowadzi korporacyjną stronę internetową i zamieszcza na niej, w czytelnej formie i wyodrębnionym miejscu, oprócz informacji wymaganych przepisami prawa: opublikowane przez spółkę materiały informacyjne na temat strategii spółki oraz jej wyników finansowych.

Komentarz Spółki: Spółka na bieżąco publikuje dane o wynikach finansowych – przede wszystkim w formie raportów okresowych, a ewentualne korekty dokonywane są w formie raportów bieżących. Ponadto, na stronie internetowej <http://www.mangata.com.pl/> w zakładce Relacje inwestorskie / Informacje finansowe prezentowane są aktualne wyniki finansowe Spółki – również w zestawieniu za ostatnie lata. Na ww. stronie internetowej w zakładce Strategia rozwoju są przedstawione ogólne cele i kierunki działalności Spółki. Niemniej, Emitent nie przekazuje szczegółowych informacji o strategii z uwagi na ochronę planów biznesowych i innych wrażliwych danych przed konkurencją.

Zasada I.Z.1.8.

Spółka prowadzi korporacyjną stronę internetową i zamieszcza na niej, w czytelnej formie i wyodrębnionym miejscu, oprócz informacji wymaganych przepisami prawa: zestawienia wybranych danych finansowych spółki za ostatnie 5 lat działalności, w formacie umożliwiającym przetwarzanie tych danych przez ich odbiorców.

Komentarz Spółki: Dane finansowe są publikowane przez Emitenta przede wszystkim w raportach okresowych, a ewentualne korekty są dokonywane w formie raportów bieżących. Ponadto, w zakładce Relacje inwestorskie. Informacje finansowe prezentowane są wybrane wyniki za ostatnie 5 lat działalności Spółki. Emitent zrezygnował z publikacji danych w formatach pozwalających na ich swobodne przetwarzanie, głównie z uwagi na ochronę trwałości i jednoznaczności prezentowanych danych.

Zasada I.Z.1.15.

Spółka prowadzi korporacyjną stronę internetową i zamieszcza na niej, w czytelnej formie i wyodrębnionym miejscu, oprócz informacji wymaganych przepisami prawa: informację zawierającą opis stosowanej przez spółkę polityki różnorodności w odniesieniu do władz spółki oraz jej kluczowych menedżerów; opis powinien uwzględniać takie elementy polityki różnorodności, jak płeć, kierunek wykształcenia, wiek, doświadczenie zawodowe, a także wskazywać cele stosowanej polityki różnorodności i sposób jej realizacji w danym okresie sprawozdawczym; jeżeli spółka nie opracowała i nie realizuje polityki różnorodności, zamieszcza na swojej stronie internetowej wyjaśnienie takiej decyzji.

Komentarz Spółki: Spółka nie posiada strategii różnorodności. Emitent umieścił na stronie internetowej <http://www.mangata.com.pl/> w zakładce Relacje inwestorskie / Ład korporacyjny oświadczenie o niestosowaniu polityki różnorodności i jego przyczynach. Zgodnie z ww. oświadczeniem Emitent wskazuje, że członkowie organów Spółki oraz jej kluczowi menadżerowie są wybierani w oparciu o posiadane kwalifikacje i doświadczenie zawodowe. Emitent dokłada wszelkich starań, aby były to osoby charakteryzujące się wysokim profesjonalizmem, wiedzą oraz praktyką zawodową. Kierowanie się powyższymi kryteriami pozwala na zapewnienie sprawnego funkcjonowania Spółki i jej stałego rozwoju. Inne elementy, jak wiek oraz płeć, nie stanowią wyznacznika do podejmowania decyzji personalnych.

Zasada I.Z.1.16.

Spółka prowadzi korporacyjną stronę internetową i zamieszcza na niej, w czytelnej formie i wyodrębnionym miejscu, oprócz informacji wymaganych przepisami prawa: informację na temat planowanej transmisji obrad walnego zgromadzenia - nie później niż w terminie 7 dni przed datą walnego zgromadzenia,

Komentarz Spółki: Spółka nie przekazuje przedmiotowej informacji, ponieważ nie prowadzi transmisji obrad walnego zgromadzenia. Głównymi przyczynami są: struktura akcjonariatu, gdzie duże pakiety akcji są zgromadzone przez akcjonariuszy zainteresowanych bezpośrednim udziałem w walnym zgromadzeniu oraz wysokie koszty procesu.

Zasada I.Z.1.20.

Spółka prowadzi korporacyjną stronę internetową i zamieszcza na niej, w czytelnej formie i wyodrębnionym miejscu, oprócz informacji wymaganych przepisami prawa: zapis przebiegu obrad walnego zgromadzenia, w formie audio lub wideo.

Komentarz Spółki: Spółka nie prowadzi rejestru przebiegu obrad walnego zgromadzenia. Dotychczasowy sposób dokumentowania obrad walnego zgromadzenia odpowiednio zabezpiecza interesy akcjonariuszy. Należy wskazać, że akcjonariusze, którzy nie uczestniczyli w walnym zgromadzeniu, mają możliwość zapoznania się z podjętymi uchwałami w raportach bieżących oraz na stronie internetowej Emitenta. Spółka w raportach bieżących zamieszcza skany protokołów z obrad walnego zgromadzenia.

Zasada I.Z.2.

Spółka, której akcje zakwalifikowane są do indeksów giełdowych WIG20 lub mWIG40, zapewnia dostępność swojej strony internetowej również w języku angielskim, przynajmniej w zakresie wskazanym w zasadzie I.Z.1. Niniejszą zasadę powinny stosować również spółki spoza powyższych indeksów, jeżeli przemawia za tym struktura ich akcjonariatu lub charakter i zakres prowadzonej działalności.

Komentarz Spółki: Strona internetowa Spółki jest prowadzona w języku angielskim w odniesieniu do niektórych zagadnień, m.in. informacji o emitencie, wynikach finansowych, strukturze akcjonariatu, raportach bieżących. Z uwagi na strukturę akcjonariatu oraz wysokie koszty tłumaczeń, Emitent nie publikuje w języku angielskim raportów okresowych.

Zasada II.Z.2.

Zasiadanie członków zarządu spółki w zarządach lub radach nadzorczych spółek spoza grupy kapitałowej spółki wymaga zgody rady nadzorczej.

Komentarz Spółki: Wewnętrzne regulacje w Spółce nie zawierają ww. obowiązków informacyjnych. Członkowie Zarządu samodzielnie decydują o podjęciu dodatkowej aktywności korporacyjnej i nie informują o niej innych organów Spółki. Dotychczasowo podejmowana dodatkowa aktywność Członków Zarządu nie wpływała w żaden sposób na jakość sprawowanych funkcji. W ocenie Emitenta konieczność pozyskiwania uprzedniej zgody Rady Nadzorczej nie wpłynie na działalność Członków Zarządu i przedmiotowe decyzje powinny pozostać w sferze ich indywidualnej działalności.

Zasada III.Z.3.

W odniesieniu do osoby kierującej funkcją audytu wewnętrznego i innych osób odpowiedzialnych za realizację jej zadań zastosowanie mają zasady niezależności określone w powszechnie uznanych, międzynarodowych standardach praktyki zawodowej audytu wewnętrznego.

Komentarz Spółki: W Spółce nie ma wyodrębnionej jednostki audytu wewnętrznego, zatem powyższa zasada nie jest realizowana.

Zasada III.Z.4.

Co najmniej raz w roku osoba odpowiedzialna za audyt wewnętrzny (w przypadku wyodrębnienia w spółce takiej funkcji) i zarząd przedstawiają radzie nadzorczej własną ocenę skuteczności funkcjonowania systemów i funkcji, o których mowa w zasadzie III.Z.1, wraz z odpowiednim sprawozdaniem.

Komentarz Spółki: W Spółce nie ma wyodrębnionej jednostki audytu wewnętrznego, zatem powyższa zasada nie jest realizowana.

Zasada IV.Z.2.

Jeżeli jest to uzasadnione z uwagi na strukturę akcjonariatu spółki, spółka zapewnia powszechnie dostępną transmisję obrad walnego zgromadzenia w czasie rzeczywistym.

Komentarz Spółki: W ocenie Emitenta obecna struktura akcjonariatu nie rodzi potrzeby transmisji obrad w czasie rzeczywistym. W Spółce duże pakiety akcji zgromadzone są u pojedynczych akcjonariuszy, zainteresowanych bezpośrednim uczestnictwem w obradach walnego zgromadzenia. Ponadto, biorąc pod uwagę wysokie nakłady finansowe związane z transmisją Spółka nie zdecydowała się na wypełnienie powyższej zasady.

Zasada VI.Z.4.

Spółka w sprawozdaniu z działalności przedstawia raport na temat polityki wynagrodzeń, zawierający co najmniej:

1. ogólną informację na temat przyjętego w spółce systemu wynagrodzeń,
2. informacje na temat warunków i wysokości wynagrodzenia każdego z członków zarządu, w podziale na stałe i zmienne składniki wynagrodzenia, ze wskazaniem kluczowych parametrów ustalania zmiennych składników wynagrodzenia i zasad wypłaty odpraw oraz innych płatności z tytułu rozwiązania stosunku pracy, zlecenia lub innego stosunku prawnego o podobnym charakterze – oddzielnie dla spółki i każdej jednostki wchodzącej w skład grupy kapitałowej,
3. informacje na temat przysługujących poszczególnym członkom zarządu i kluczowym menedżerom
4. pozafinansowych składników wynagrodzenia,
5. wskazanie istotnych zmian, które w ciągu ostatniego roku obrotowego nastąpiły w polityce wynagrodzeń, lub informację o ich braku,
6. ocenę funkcjonowania polityki wynagrodzeń z punktu widzenia realizacji jej celów, w szczególności długoterminowego wzrostu wartości dla akcjonariuszy i stabilności funkcjonowania przedsiębiorstwa.

Komentarz Spółki: Emitent nie posiada przyjętej polityki wynagrodzeń. W Spółce funkcjonują wymagane przepisami prawa regulaminy, które określają warunki i wysokość wynagrodzeń. Ponadto, Spółka ma przejrzysty system premiowania, który pozwala na stałe podwyższanie wyników Spółki. Zgodnie ze Statutem Spółki Rada Nadzorcza podejmuje decyzję o wysokości i zasadach wynagrodzenia członków Zarządu, co zabezpiecza interesy akcjonariuszy oraz stabilność przedsiębiorstwa.

5.2. Opis głównych cech stosowanych w spółce systemów kontroli wewnętrznej i zarządzania ryzykiem w odniesieniu do procesu sporządzania sprawozdań finansowych i skonsolidowanych sprawozdań finansowych

Zarząd Spółki odpowiedzialny jest za system kontroli wewnętrznej w Spółce oraz jego skuteczność w procesie sporządzania sprawozdań finansowych i skonsolidowanych sprawozdań finansowych przygotowywanych i publikowanych zgodnie z Rozporządzeniem Ministra Finansów z dnia 19 lutego 2009 roku w sprawie informacji bieżących i okresowych przekazywanych przez emitentów papierów wartościowych oraz warunków uznawania za równoważne informacji wymaganych przepisami prawa państwa niebędącego państwem członkowskim.

Do istotnych cech stosowanych w Spółce systemów kontroli wewnętrznej i zarządzania ryzykiem zapewniających efektywność procesu sprawozdawczości finansowej należą:

- ustalona struktura i podział obowiązków w trakcie przygotowywania informacji finansowych,
- ustalona kompetencyjność i zakres raportowania finansowego,
- weryfikacja sprawozdań finansowych Spółki przez niezależnego biegłego rewidenta,
- regularna ocena działalności Spółki w oparciu o raporty finansowe,
- procesy analizy strategicznej i zarządzania ryzykiem.

Osoby odpowiedzialne za przygotowanie sprawozdań finansowych, okresowej sprawozdawczości finansowej i bieżącej sprawozdawczości zarządczej Spółki wchodzi w skład wysoko wykwalifikowanego zespołu pracowników Pionu Finansowego, kierowanego przez Dyrektora Finansowego. Spółka na bieżąco śledzi zmiany wymagane przez przepisy i regulacje zewnętrzne odnoszące się do wymogów sprawozdawczości giełdowej i przygotowuje się do ich wprowadzenia ze znacznym wyprzedzeniem czasowym. Ostateczna analiza i akceptacja opracowanych sprawozdań jest dokonywana przez Zarząd Spółki.

Roczne i półroczne sprawozdania finansowe podlegają odpowiednio niezależnemu badaniu oraz przeglądowi przez biegłego rewidenta Spółki. Wyniki badania i przeglądu prezentowane są przez biegłego rewidenta kierownictwu wyższego szczebla Spółki (w tym Dyrektorowi Finansowemu) oraz publikowane w raporcie biegłego rewidenta.

System finansowo-księgowy Spółki stanowi źródło danych dla sprawozdań finansowych, raportów okresowych jak i stosowanej przez Spółkę miesięcznej sprawozdawczości zarządczej. Spółka stosuje spójne zasady księgowe prezentując dane finansowe w sprawozdaniach finansowych, okresowych raportach finansowych i sprawozdawczości zarządczej. Po zamknięciu ksiąg na koniec każdego miesiąca sporządzane są szczegółowe finansowo-operacyjne raporty zarządcze. Raporty te są szczegółowo analizowane przez kierownictwo wyższego szczebla oraz Zarząd Spółki. Osiągnięte wyniki finansowe Spółki analizowane są w porównaniu do założeń budżetowych, a zidentyfikowane odchylenia są szczegółowo wyjaśniane.

Pod kierownictwem Zarządu, corocznie przeprowadzony jest w Spółce proces opracowywania budżetu na rok następny. Zaangażowani w procesie są również pracownicy wyższego szczebla Spółki. Przygotowywany budżet na kolejny rok przyjmowany jest przez Zarząd Spółki oraz zatwierdzany przez Radę Nadzorczą.

Zarządzanie ryzykiem Spółki odbywa się poprzez identyfikację i ocenę ryzyka dla wszystkich obszarów działalności Spółki wraz z określeniem zadań i projektów do podjęcia w celu jego ograniczenia lub eliminacji. Służą temu wypracowane w Spółce odpowiednie procedury decyzyjne.

5.3. Główni akcjonariusze

Poniżej wskazano akcjonariuszy posiadających bezpośrednio lub pośrednio znaczne (powyżej 5%) pakiety akcji wraz ze wskazaniem liczby posiadanych przez te podmioty akcji, ich procentowego udziału w kapitale zakładowym, liczby głosów z nich wynikających i ich procentowego udziału w ogólnej liczbie głosów na Walnym Zgromadzeniu.

Akcyonariusz	Liczba akcji	Udział w kapitale zakładowym	Liczba głosów	Udział w ogólnej liczbie głosów
Capital MBO S.A. sp. k.	4 406 723	66,00%	4 406 723	66,00%
Nationale Nederlanden OFE	424 432	6,36%	424 432	6,36%

Spółka nie emitowała papierów wartościowych, które dają specjalne uprawnienia kontrolne.

Nie występują ograniczenia w zakresie wykonywania prawa głosu z akcji ani ograniczenia przenoszenia prawa własności akcji.

W dniu 26 czerwca 2017 roku Emitent otrzymał zawiadomienia o zmianach w akcjonariacie, na skutek których Capital MBO spółka akcyjna sp.k. stała się właścicielem 3.504.275 akcji Emitenta, uzyskując tym samym status akcjonariusza większościowego.

W dniu 7 sierpnia 2017 roku Emitent otrzymał zawiadomienie o nabyciu w tym samym dniu przez Capital MBO spółka akcyjna sp.k. 902.448 akcji Emitenta, na skutek wezwania z dnia 30 czerwca 2017 roku do zapisywania się na sprzedaż akcji Emitenta, ogłoszonego w związku z uzyskaniem przez spółkę statusu akcjonariusza większościowego. Na skutek rozliczenia wezwania Capital MBO spółka akcyjna sp.k. stała się posiadaczem łącznie 4.406.723 akcji Emitenta o łącznej wartości nominalnej wynoszącej 881.344,60 PLN, stanowiących łącznie 66% kapitału zakładowego Emitenta i uprawniających do wykonywania 4.406.723 głosów na walnym zgromadzeniu akcjonariuszy, które to głosy stanowią 66% ogółu głosów na walnym zgromadzeniu akcjonariuszy Emitenta.

O przebiegu procesu konsolidacji pakietu akcji Mangata Holding S.A., Emitent informował w następujących raportach bieżących:

Data	Numer raportu	Temat raportu
21.06.2017	Raport bieżący nr 5/2017	Informacja o otrzymaniu od akcjonariusza Tomasza Jurczyka pisma informującego o zamiarze konsolidacji pakietu akcji Mangata Holding S.A. należącego do stron porozumienia akcjonariuszy
26.06.2017	Raport bieżący nr 6/2017	Otrzymanie informacji od akcjonariusza Tomasza Jurczyka o zainteresowaniu realizacją konsolidacji akcji Mangata Holding S.A. przez akcjonariuszy będących stronami porozumienia, o którym mowa w art. 87 ust. 1 pkt 5) Ustawy o ofercie publicznej oraz przez Pana Leszka Jurasza
26.06.2017	Raport bieżący nr 7/2017	Otrzymanie informacji o zmianie stanu posiadania akcji Mangata Holding S.A. i utracie statusu akcjonariusza przez Capital MBO S.A. z siedzibą w Katowicach
26.06.2017	Raport bieżący nr 8/2017	Otrzymanie informacji o zmianie stanu posiadania akcji Mangata Holding S.A. i utracie statusu akcjonariusza przez Jana Jurczyka
26.06.2017	Raport bieżący nr 9/2017	Otrzymanie informacji o zmianie stanu posiadania akcji Mangata Holding S.A. i utracie statusu akcjonariusza przez Macieja Jurczyka

26.06.2017	Raport bieżący nr 10/2017	Otrzymanie informacji o zmianie stanu posiadania akcji Mangata Holding S.A. i utracie statusu akcjonariusza przez Tomasza Jurczyka
26.06.2017	Raport bieżący nr 11/2017	Otrzymanie informacji o zmianie stanu posiadania akcji Mangata Holding S.A. i utracie statusu akcjonariusza przez Jakuba Jurczyka
26.06.2017	Raport bieżący nr 12/2017	Otrzymanie informacji o zmianie stanu posiadania akcji Mangata Holding S.A. i utracie statusu akcjonariusza przez strony porozumienia, o którym mowa w art. 87 ust. 1 pkt 5) Ustawy o ofercie publicznej oraz o rozwiązaniu porozumienia
26.06.2017	Raport bieżący nr 13/2017	Otrzymanie informacji o zmianie stanu posiadania akcji Mangata Holding S.A. i uzyskaniu statusu akcjonariusza przez Capital MBO spółka akcyjna sp. k. z siedzibą w Katowicach.
26.06.2017	Raport bieżący nr 14/2017	Informacja o transakcji Prezesa Zarządu na akcjach Mangata Holding S.A. otrzymana w trybie art. 19 rozporządzenia MAR
26.06.2017	Raport bieżący nr 15/2017	Informacja o transakcji Członka Rady Nadzorczej na akcjach Mangata Holding S.A. otrzymana w trybie art. 19 rozporządzenia MAR
26.06.2017	Raport bieżący nr 16/2017	Informacja o transakcji Członka Rady Nadzorczej na akcjach Mangata Holding S.A. otrzymana w trybie art. 19 rozporządzenia MAR
28.06.2017	Raport bieżący nr 17/2017	Informacja o transakcji na akcjach Mangata Holding S.A. wykonanej przez osobę blisko związaną z osobami pełniącymi obowiązki zarządcze, otrzymana w trybie art. 19 rozporządzenia MAR
28.06.2017	Raport bieżący nr 18/2017	Informacja o transakcji na akcjach Mangata Holding S.A. wykonanej przez osobę blisko związaną z osobami pełniącymi obowiązki zarządcze, otrzymana w trybie art. 19 rozporządzenia MAR
28.06.2017	Raport bieżący nr 19/2017	Informacja o transakcji na akcjach Mangata Holding S.A. wykonanej przez osobę blisko związaną z osobami pełniącymi obowiązki zarządcze, otrzymana w trybie art. 19 rozporządzenia MAR
08.08.2017	Raport bieżący nr 24/2017	Zawiadomienie otrzymane od Capital MBO spółka akcyjna sp. k. na podstawie art. 77 ust. 7 w zw. z art. 69 ust. 2 pkt 2 ustawy o ofercie publicznej
08.08.2017	Raport bieżący nr 25/2017	Informacja o transakcji na akcjach Mangata Holding S.A. wykonanej przez osobę blisko związaną z osobami pełniącymi obowiązki zarządcze, otrzymana w trybie art. 19 rozporządzenia MAR
11.08.2017	Raport bieżący nr 27/2017	Informacja o transakcji na akcjach Mangata Holding S.A. wykonanej przez osobę blisko związaną z osobami pełniącymi obowiązki zarządcze, otrzymana w trybie art. 19 rozporządzenia MAR

5.4. Opis zasad zmiany Statutu Spółki

Zmiany Statutu Spółki zgodnie z § 20 ust.1 pkt 7 Statutu Spółki Mangata Holding S.A. należą do kompetencji Walnego Zgromadzenia. W przypadku zamierzonej zmiany Statutu w ogłoszeniu o zwołaniu Walnego Zgromadzenia powołuje się dotychczas obowiązujące postanowienia i zakres projektowanych zmian. Jeśli jest to uzasadnione znacznym zakresem zmian ogłoszenie zawiera projekt nowego tekstu jednolitego Statutu wraz z wyliczeniem nowych lub zmienionych postanowień Statutu.

Zarząd Spółki zgłasza do sądu rejestrowego tekst jednolity Statutu. Zgłoszenie zmiany Statutu nie może nastąpić po upływie trzech miesięcy od dnia powzięcia uchwały przez Walne Zgromadzenie. Gdy zmiana Statutu dotyczy

podwyższenia kapitału zakładowego, może być ona zgłoszona w ciągu sześciu miesięcy od podjęcia uchwały, a jeżeli została udzielona zgoda na wprowadzenie akcji nowej emisji do publicznego obrotu – od dnia udzielenia tej zgody, o ile wnioski o udzielenie tej zgody albo zawiadomienie o emisji zostanie złożone przed upływem czterech miesięcy od dnia powzięcia uchwały o podwyższeniu kapitału zakładowego.

5.5. Sposób działania Walnego Zgromadzenia akcjonariuszy

Walne Zgromadzenie Mangata Holding S.A. działa na podstawie: Kodeksu spółek handlowych, Statutu Spółki oraz Regulaminu Walnego Zgromadzenia Spółki.

Walne Zgromadzenie obraduje jako zwyczajne lub nadzwyczajne. Walne Zgromadzenie zwołuje Zarząd. Zwyczajne Walne Zgromadzenie zwoływane przez Zarząd powinno się odbyć w ciągu sześciu miesięcy po upływie każdego roku obrotowego. Rada Nadzorcza może zwołać Zwyczajne Walne Zgromadzenie, jeżeli Zarząd nie zwoła go w określonym terminie oraz Nadzwyczajne Walne Zgromadzenie, jeżeli zwołanie go uzna za wskazane.

Akcjonariusze reprezentujący co najmniej połowę kapitału zakładowego lub co najmniej połowę ogółu głosów w Spółce mogą zwołać Nadzwyczajne Walne Zgromadzenie. Akcjonariusze wyznaczają przewodniczącego tego zgromadzenia.

Akcjonariusz lub akcjonariusze reprezentujący co najmniej jedną dwudziestą kapitału zakładowego mogą żądać zwołania Nadzwyczajnego Walnego Zgromadzenia i umieszczenia określonych spraw w porządku obrad tego zgromadzenia. Żądanie zwołania Nadzwyczajnego Walnego Zgromadzenia należy złożyć Zarządowi na piśmie lub w postaci elektronicznej. Jeżeli w terminie dwóch tygodni od dnia przedstawienia żądania Zarządowi Nadzwyczajne Walne Zgromadzenie nie zostanie zwołane, sąd rejestrowy może upoważnić do zwołania Nadzwyczajnego Walnego Zgromadzenia akcjonariuszy występujących z tym żądaniem. Sąd wyznacza przewodniczącego tego zgromadzenia.

Walne Zgromadzenia odbywają się w siedzibie Spółki, Warszawie, Wrocławiu, Łodzi, Ścinawce Średniej, Sosnowcu.

Spółka publikuje ogłoszenia o zwołaniu Walnego Zgromadzenia w formie raportu bieżącego i zamieszcza na swojej stronie internetowej.

Prawo uczestniczenia w Walnym Zgromadzeniu mają tylko osoby będące akcjonariuszami spółki na szesnaście dni przed datą Walnego Zgromadzenia (dzień rejestracji uczestnictwa w Walnym Zgromadzeniu).

Akcjonariusze mogą uczestniczyć w Walnym Zgromadzeniu i wykonywać prawo głosu osobiście, korespondencyjnie lub przez pełnomocników działających na podstawie pełnomocnictwa udzielonego na piśmie. Przedstawiciele osób prawnych powinni okazać aktualne wyciągi z odpowiednich rejestrów, wymieniające osoby uprawnione do reprezentowania tych podmiotów. Domniemywa się, że dokument pisemny, potwierdzający prawo reprezentowania akcjonariusza na Walnym Zgromadzeniu jest zgodny z prawem i nie wymaga dodatkowych potwierdzeń, chyba że jego autentyczność lub ważność od pierwszego oglądu budzi wątpliwość Zarządu Spółki (przy wpisywaniu na listę obecności) lub Przewodniczącego Walnego Zgromadzenia.

Pełnomocnictwo do uczestniczenia w walnym zgromadzeniu i wykonywania prawa głosu wymaga udzielenia na piśmie lub w postaci elektronicznej. Pełnomocnictwo w formie elektronicznej winno być przesłane na adres biuro@mangata.com.pl wraz z zeskanowanym dokumentem tożsamości akcjonariusza udzielającego pełnomocnictwa oraz pełnomocnika.

W celu realizacji uprawnień akcjonariuszy do żądania umieszczenia określonych spraw w porządku obrad, zgłaszania projektów uchwał do porządku obrad oraz wykonywania prawa głosu przez pełnomocników lub korespondencyjnie spółka zamieszcza na swojej stronie internetowej www.mangata.com.pl w dziale Relacje Inwestorskie, sekcji Walne Zgromadzenia Akcjonariuszy stosowne formularze. Dokumenty elektroniczne można wysłać na adres poczty elektronicznej Spółki: biuro@mangata.com.pl.

Lista akcjonariuszy uprawnionych do udziału w Walnym Zgromadzeniu, wyłożona jest do wglądu przez trzy dni robocze przed terminem Walnego Zgromadzenia, w siedzibie Spółki. Tam też udostępnione są akcjonariuszom materiały w sprawach objętych porządkiem obrad w terminie i na zasadach przewidzianych kodeksem spółek handlowych.

Akcjonariusz Mangata Holding S.A. może żądać przesłania mu listy akcjonariuszy uprawnionych do udziału w Walnym Zgromadzeniu Akcjonariuszy nieodpłatnie pocztą elektroniczną, podając własny adres poczty elektronicznej, na który lista powinna być wysłana. Żądanie winno być zgłoszone pisemnie lub drogą elektroniczną na adres e-mail: biuro@mangata.com.pl

Akcjonariusze przybywając na Zgromadzenie potwierdzają obecność własnoręcznym podpisem na liście obecności i odbierają karty do głosowania. Pełnomocnicy składają ponadto oryginał pełnomocnictwa udzielonego przez akcjonariusza. Po podpisaniu listy obecności przez Przewodniczącego Walnego Zgromadzenia lista ta jest dostępna do wglądu przez cały czas obrad Zgromadzenia.

W Walnym Zgromadzeniu mają prawo uczestnictwa również zaproszone przez organizatora osoby nie będące akcjonariuszami (bez prawa udziału w głosowaniu).

Na Walnym Zgromadzeniu powinni być obecni członkowie Rady Nadzorczej i Zarządu. Biegły rewident powinien być na Zwyczajnym Walnym Zgromadzeniu oraz na Nadzwyczajnym Walnym Zgromadzeniu, jeżeli przedmiotem obrad mają być sprawy finansowe Spółki. Nieobecność członka Zarządu lub członka Rady Nadzorczej na Walnym Zgromadzeniu wymaga wyjaśnienia, które powinno być przedstawione na Walnym Zgromadzeniu.

Członkowie Rady Nadzorczej i Zarządu oraz biegły rewident Spółki powinni, w granicach swych kompetencji i w zakresie niezbędnym dla rozstrzygnięcia spraw omawianych na Zgromadzeniu, udzielać uczestnikom Zgromadzenia wyjaśnień i informacji dotyczących Spółki. Przy udzielaniu wyjaśnień i odpowiedzi należy mieć na uwadze wymogi i ograniczenia wynikające z przepisów dotyczących obrotu papierami wartościowymi.

Walne Zgromadzenie otwiera Przewodniczący Rady Nadzorczej lub jego Zastępca.

Niezwłocznie po otwarciu Walnego Zgromadzenia osoba otwierająca Zgromadzenie zarządza wybór Przewodniczącego Walnego Zgromadzenia spośród osób uprawnionych do głosowania, tj. akcjonariuszy lub pełnomocników akcjonariuszy.

Walne Zgromadzenie może podejmować uchwały tylko w sprawach objętych porządkiem obrad. Porządek obrad ustala Zarząd Spółki.

Akcjonariusz lub akcjonariusze reprezentujący co najmniej jedną dwudziestą kapitału zakładowego mogą żądać umieszczenia określonych spraw w porządku obrad najbliższego Walnego Zgromadzenia. Żądanie powinno zostać zgłoszone Zarządowi nie później niż na dwadzieścia jeden dni przed wyznaczonym terminem zgromadzenia. Żądanie powinno zawierać uzasadnienie lub projekt uchwały dotyczącej proponowanego punktu porządku obrad.

Żądanie może zostać złożone w postaci elektronicznej. Zarząd jest obowiązany niezwłocznie, jednak nie później niż na osiemnaście dni przed wyznaczonym terminem Walnego Zgromadzenia, ogłosić zmiany w porządku obrad, wprowadzone na żądanie akcjonariuszy.

Akcjonariusz lub akcjonariusze spółki publicznej reprezentujący co najmniej jedną dwudziestą kapitału zakładowego mogą przed terminem Walnego Zgromadzenia zgłaszać Spółce na piśmie lub przy wykorzystaniu środków komunikacji elektronicznej projekty uchwał dotyczące spraw wprowadzonych do porządku obrad Walnego Zgromadzenia lub spraw, które mają zostać wprowadzone do porządku obrad. Spółka niezwłocznie ogłasza projekty uchwał na stronie internetowej. Każdy z akcjonariuszy może podczas Walnego Zgromadzenia zgłaszać projekty uchwał dotyczące spraw wprowadzonych do porządku obrad.

Walne Zgromadzenie może podejmować uchwały bez względu na liczbę obecnych akcjonariuszy i reprezentowanych akcji, o ile przepisy Kodeksu spółek handlowych lub Statut Spółki nie stanowią inaczej.

Uchwały Walnego Zgromadzenia zapadają bezwzględną większością głosów, o ile przepisy Kodeksu spółek handlowych lub Statut nie stanowią inaczej. Głosowanie na Walnych Zgromadzeniach jest jawne. Tajne głosowanie zarządza się przy wyborach oraz nad wnioskami o odwołanie członków władz lub likwidatorów Spółki, bądź o pociągnięcie ich do odpowiedzialności, jak również w sprawach osobowych oraz na żądanie choćby jednego z akcjonariuszy obecnych lub reprezentowanych na Walnym Zgromadzeniu.

Walne Zgromadzenie może powziąć uchwałę o uchyleniu tajności głosowania w sprawach dotyczących wyboru komisji powołanej przez Walne Zgromadzenie.

Osoba głosująca przeciwko uchwale uprawniona jest do żądania zaprotokołowania sprzeciwu.

Zgłaszającym sprzeciw wobec uchwały Zgromadzenia zapewnia się możliwość zwięzłego uzasadnienia sprzeciwu. Na żądanie uczestnika Zgromadzenia przyjmuje się do protokołu jego pisemne oświadczenie.

Protokół z Walnego Zgromadzenia sporządza notariusz. Protokół podpisują notariusz i Przewodniczący Zgromadzenia.

Do kompetencji Walnego Zgromadzenia należy:

1. rozpatrzenie i zatwierdzenie sprawozdania zarządu z działalności Spółki oraz sprawozdania finansowego za ubiegły rok obrotowy;
2. rozpatrzenie i zatwierdzenie sprawozdania z działalności grupy kapitałowej i skonsolidowane sprawozdania finansowego w przypadku, gdy Spółka jest zobowiązana do ich sporządzenia,
3. powzięcie uchwały o podziale zysku lub pokryciu straty,
4. udzielenie członkom organów spółki absolutorium z wykonywania przez nich obowiązków,
5. powoływanie i odwoływanie członków Rady Nadzorczej oraz ustalanie liczby członków Rady Nadzorczej,
6. ustalanie wynagrodzenia członków Rady Nadzorczej,
7. zmiana Statutu Spółki,
8. przekształcenie, podział lub połączenie Spółki z inną Spółką,
9. postanowienie dotyczące roszczeń o naprawienie szkody wyrządzonej przy sprawowaniu zarządu lub nadzoru,
10. zbycie i wydzierżawienie przedsiębiorstwa lub jego zorganizowanej części oraz ustanowienie na nich ograniczonego prawa rzeczowego,
11. emisja obligacji zamiennych lub z prawem pierwszeństwa i emisja warrantów subskrypcyjnych, o których mowa w art. 453 § 2,

12. nabycie własnych akcji w przypadku określonym w art. 362 § 1 pkt 2 Kodeksu spółek handlowych oraz upoważnienie do ich nabywania w przypadku określonym w art. 362 § 1 pkt 8 Kodeksu spółek handlowych,
13. rozwiązanie i likwidacja Spółki,
14. tworzenie, likwidowanie oraz określenie zasad wykorzystania funduszy celowych,
15. inne sprawy, które zgodnie z postanowieniami niniejszego Statutu lub przepisami Kodeksu spółek handlowych należą do kompetencji Walnego Zgromadzenia.

5.6. Rada Nadzorcza

Rada Nadzorcza Mangata Holding S.A. działa w oparciu o przepisy kodeksu spółek handlowych, Statutu Spółki oraz Regulamin swojego funkcjonowania.

Rada Nadzorcza składa się z nie mniej niż pięciu członków powoływanych i odwoływanych przez Walne Zgromadzenie. Rada wybiera ze swego składu Przewodniczącego, Zastępcę Przewodniczącego i Sekretarza. Wybór ten dokonywany jest na pierwszym posiedzeniu każdej rozpoczynającej się kadencji Rady Nadzorczej.

Przewodniczący, Zastępca Przewodniczącego i Sekretarz mogą być w każdym czasie odwołani z tych funkcji przez Radę Nadzorczą.

Rada Nadzorcza sprawuje stały nadzór nad działalnością Spółki we wszystkich dziedzinach jej działalności. Posiedzenia Rady Nadzorczej powinny się odbyć co najmniej raz na kwartał, nadzwyczajne posiedzenie może być zwołane w każdym czasie.

Uchwały Rady Nadzorczej zapadają bezwzględną większością głosów, oddanych w obecności co najmniej połowy składu Rady Nadzorczej, o ile przepisy kodeksu spółek handlowych lub niniejszy Statut nie stanowią inaczej. W razie równej ilości głosów decyduje głos Przewodniczącego.

Rada Nadzorcza w roku 2017 działała w składzie:

Od dnia 01.01.2017 do 19.10.2017

- | | | |
|----|----------------|------------------------------|
| 1. | Michał Zawisza | Przewodniczący RN |
| 2. | Tomasz Jurczyk | Zastępca Przewodniczącego RN |
| 3. | Jan Jurczyk | Sekretarz RN |
| 4. | Zbigniew Rogóż | Członek RN |
| 5. | Zygmunt Mrozek | Członek RN |

Od dnia 19.10.2017 do 31.12.2017

- | | | |
|----|----------------|------------------------------|
| 1. | Michał Zawisza | Przewodniczący RN |
| 2. | Tomasz Jurczyk | Zastępca Przewodniczącego RN |
| 3. | Jan Jurczyk | Sekretarz RN |
| 4. | Zbigniew Rogóż | Członek RN |
| 5. | Zygmunt Mrozek | Członek RN |
| 6. | Marcin Knieć | Członek RN |

W 2017 roku Rada Nadzorcza odbyła 10 posiedzeń, podczas których koncentrowała się na sprawach mających istotne znaczenie dla Spółki. Łączna wysokość wynagrodzeń wszystkich, a także indywidualna każdego z Członków Rady Nadzorczej ujawniona została w sprawozdaniu finansowym Mangata Holding S.A.

Począwszy od dnia 19 października 2017 roku, w ramach Rady Nadzorczej funkcjonuje Komitet Audytu, w skład którego wchodzi:

- | | |
|-------------------|-------------------|
| 1. Marcin Knieć | Przewodniczący KA |
| 2. Michał Zawisza | Członek KA |
| 3. Zbigniew Rogóż | Członek KA |

Komitet Audytu Mangata Holding S.A. działa w oparciu o przepisy ustawy o biegłych rewidentach, firmach audytorskich i nadzorze publicznym oraz Regulamin swojego funkcjonowania.

W 2017 roku Komitet Audytu odbył jedno posiedzenie, podczas którego ukonstytuowała się, przyjęła polityki i procedury wymagane przepisami prawa oraz omówiła zasady swojego funkcjonowania.

Członkowie Komitetu Audytu nie pobierają dodatkowego wynagrodzenia z tytułu pełnienia funkcji w Komitecie Audytu.

5.7. Zarząd Spółki

Zarząd Mangata Holding S.A. działa w oparciu o przepisy kodeksu spółek handlowych, Statutu Spółki, Regulaminu Organizacyjnego oraz Regulamin Zarządu, przy uwzględnieniu zbioru Dobrych Praktyk Spółek Notowanych na GPW.

Zarząd składa się z jednego do czterech członków, w tym Prezesa Zarządu. Prezesa Zarządu wybiera Rada Nadzorcza. Na wniosek Prezesa Zarządu Rada Nadzorcza powołuje pozostałych członków Zarządu. Wspólna kadencja członków Zarządu trwa pięć lat. Członków Zarządu odwołuje Rada Nadzorcza.

Zarząd Spółki pod przewodnictwem Prezesa Zarządu prowadzi sprawy Spółki i reprezentuje ją na zewnątrz. Wszelkie sprawy związane z prowadzeniem spraw Spółki nie zastrzeżone przepisami Kodeksu spółek handlowych lub Statutem do kompetencji Walnego Zgromadzenia lub Rady Nadzorczej należą do zakresu działania Zarządu.

Do składania oświadczeń woli w zakresie praw i obowiązków majątkowych Spółki oraz podpisywania umów i zobowiązań w imieniu Spółki są upoważnieni: Prezes Zarządu jednoosobowo, dwaj Członkowie Zarządu łącznie albo jeden członek Zarządu łącznie z Prokurentem.

Zarząd Spółki nie ma uprawnień do podejmowania decyzji o emisji lub wykupie akcji, zgodnie ze Statutem Spółki, przedmiotowe decyzje należą do kompetencji Walnego Zgromadzenia Akcjonariuszy

W skład Zarządu Spółki na dzień 31 grudnia 2017 roku wchodzi:

- Leszek Jurasz – Prezes Zarządu
- Kazimierz Przełomski – Wiceprezes Zarządu

W trakcie roku 2017 oraz do daty niniejszego sprawozdania, nie miały miejsca zmiany w składzie Zarządu Spółki. W dniu 27 lutego 2018 roku Rada Nadzorcza Spółki podjęła uchwałę o zmianie funkcji pełnionej przez Pana Kazimierza Przełomskiego z Członka Zarządu na Wiceprezesa Zarządu.

Sprawy związane z działalnością Spółki Zarząd rozpatruje na posiedzeniach. Posiedzenia Zarządu odbywają się w miarę potrzeby, nie rzadziej niż raz na miesiąc. Posiedzenia Zarządu odbywają się w siedzibie Spółki, a za zgodą wszystkich Członków Zarządu, także w innym miejscu na terenie Rzeczypospolitej Polskiej. Uchwały Zarządu mogą

być powzięte, jeżeli wszyscy członkowie Zarządu zostali prawidłowo zawiadomieni o posiedzeniu Zarządu. Uchwały Zarządu podejmowane są bezwzględną większością głosów. W razie równej ilości głosów rozstrzyga głos Prezesa Zarządu. Głosowania są jawne, na wniosek któregośkolwiek z Członków Zarządu Prezes Zarządu poddaje uchwałę o tajności głosowania pod głosowanie. Głosowanie może być podjęte jedynie w odniesieniu do konkretnych uchwał, a nie z góry co do każdej uchwały, która ma być głosowana na danym posiedzeniu. W każdym czasie Zarząd Spółki może podjąć uchwały bez formalnego zwołania posiedzenia, jeśli wszyscy Członkowie wyrażą zgodę.

W 2017 roku Zarząd przy podejmowaniu decyzji w sprawach Spółki działał w granicach uzasadnionego ryzyka gospodarczego, tzn. po rozpatrzeniu wszelkich analiz i opinii, które w rozsądnej opinii Zarządu powinny być brane pod uwagę ze względu na interes Spółki. Przy ustalaniu interesu Spółki Zarząd brał pod uwagę uzasadnione w długookresowej perspektywie interesy akcjonariuszy, wierzycieli, pracowników Spółki oraz innych podmiotów i osób współpracujących ze Spółką w zakresie jej działalności gospodarczej a także interesów społeczności lokalnych.

Zarząd działał ze szczególną starannością, aby transakcje z akcjonariuszami oraz innymi osobami, których interesy wpływały na interes Spółki były dokonywane na warunkach rynkowych.

Wynagrodzenia Członków Zarządu były ustalane na podstawie przejrzystych procedur i zasad, z uwzględnieniem jego charakteru motywacyjnego oraz zapewnienia efektywnego i płynnego zarządzania Spółką. Wynagrodzenia odpowiadały kryteriom zakresu odpowiedzialności wynikającej z pełnionej funkcji, pozostając w rozsądnej relacji do poziomu wynagrodzenia członków zarządu w podobnych spółkach na porównywalnym rynku. Łączna wysokość wynagrodzeń wszystkich, a także indywidualna każdego z Członków Zarządu została ujawniona w sprawozdaniu finansowym Spółki.

5.8. Polityka różnorodności

Działając w oparciu o zasadę I.Z.1.15 Zbioru Dobrych Praktyk Spółek Notowanych na GPW 2016, Zarząd Mangata Holding S.A. informuje, że Spółka nie opracowała zasad polityki różnorodności.

Emitent wskazuje, że członkowie organów Spółki oraz jej kluczowi menadżerowie są wybierani w oparciu o posiadane kwalifikacje i doświadczenie zawodowe. Emitent dokłada wszelkich starań, aby były to osoby charakteryzujące się wysokim profesjonalizmem, wiedzą oraz praktyką zawodową. Kierowanie się powyższymi kryteriami pozwala na zapewnienie sprawnego funkcjonowania Spółki i jej stałego rozwoju. Inne elementy, jak wiek oraz płeć, nie stanowią wyznacznika do podejmowania decyzji personalnych.

6. Oświadczenie na temat informacji niefinansowych

- WPROWADZENIE -

Nowelizacja ustawy o rachunkowości z 15 grudnia 2016 roku, będąca implementacją dyrektywy Parlamentu Europejskiego i Rady 2014/95/UE1 nakłada na określone jednostki zainteresowania publicznego obowiązek ujawniania określonych informacji niefinansowych.

Niniejsze oświadczenie, obejmuje informacje niefinansowe dotyczące Grupy Kapitałowej Mangata Holding S.A. (dalej również „Grupa” lub „Holding”) za okres od 1.01.2017 r. do 31.12.2017 r. i stanowi integralną część sprawozdania z działalności Grupy Kapitałowej Mangata Holding S.A. Oświadczenie zostało sporządzone zgodnie z ustawą o rachunkowości oraz w oparciu o Standard Informacji Niefinansowych opracowany przez Stowarzyszenie Emitentów Giełdowych jak i własne zasady spółki Mangata Holding S.A. (dalej również „Mangata” lub „Spółka”). Niniejsze oświadczenie jest pierwszym raportem na temat informacji niefinansowych publikowanym przez Grupę.

Przy sporządzaniu oświadczenia wykorzystano wybrane wskaźniki oraz wytyczne zaproponowane w Standardzie Informacji Niefinansowych oraz inne, które Spółka zidentyfikowała jako istotne. W publikacji zostały ujęte te informacje, które, zdaniem Zarządu, nie naruszają tajemnicy przedsiębiorstwa oraz które mają nadrzędne znaczenie w definiowaniu, budowaniu oraz realizacji strategii społecznej odpowiedzialności biznesu w Grupie.



OBSZAR ZARZĄDCZY

- MODEL BIZNESOWY I STRATEGICZNE KIERUNKI ROZWOJU –

G.1.1., G.1.2.

Grupa Kapitałowa Mangata Holding S.A. to jedna z największych i najlepiej rozwijających się korporacji w branży przemysłowej w Polsce. Posiada know-how, zespół ekspertów i szerokie kompetencje zarządcze w przemyśle metalowym. Mangata kreuje politykę strategiczną i finansową dla spółek wchodzących w skład Grupy, uwzględniając przy tym interesy jej akcjonariuszy. Koncentruje się na spółkach przemysłowych, zarządza i realizuje inwestycje rozszerzając portfel swoich produktów jak również skalę i terytorium działania. Spółki wchodzące w skład Grupy zapewniają kompleksowe rozwiązania począwszy od projektowania, poprzez produkcję, wytwarzanie oraz serwis.

Grupa jest obecna w branżach: automotive, górnictwo, budownictwo, ciepłownictwo i ogrzewnictwo, wentylacja i klimatyzacja, wodociągi i kanalizacja, przemysł stoczniowy, gazownictwo i energetyka, przemysł lotniczy, przemysł maszynowy.

Podstawowa działalność operacyjna Grupy koncentruje się w trzech segmentach:

1. Segment podzespołów dla motoryzacji i komponentów
2. Segment armatury i automatyki przemysłowej
3. Segment elementów złącznych.

Poza powyższymi, w sprawozdaniu finansowym wyodrębniany jest jeszcze segment pozostałej działalności pozaprodukcyjnej, w którym skoncentrowana jest działalność holdingowa oraz gospodarka nieruchomościami niewykorzystywanymi w celach produkcyjnych.

Mangata Holding S.A. - 100% większościowy udziałowiec w spółkach zależnych kreuje i wdraża strategię biznesowe i finansowe w spółkach zależnych

	Podzespoły dla motoryzacji i komponenty	Armatura i automatyka przemysłowa	Elementy złączne
Spółki			
Produkty	Elementy układu zawieszenia, kierowniczego, napędowego, silnika, skrzyń biegów, wydechu	Zawory zaporowe, zwrotne, bezpieczeństwa, mieszkowe, filtry, odlewy żeliwne	Śrubki, nakrętki, wyroby standardowe oraz zgodne ze specyfikacją klienta
Branże	Automotive, rolnictwo, energetyka, budownictwo	HVAC, budownictwo, wodociągi, kanalizacja, przemysł, robotyka, motoryzacja, gazownictwo	Budownictwo, górnictwo, kolejnictwo, przemysł maszynowy, motoryzacja

Segment podzespołów dla motoryzacji i komponentów

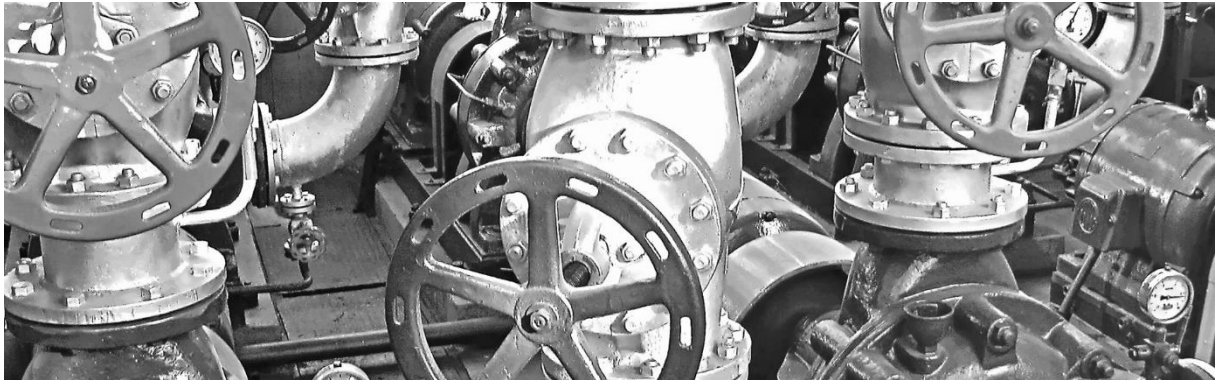


Segment ten obejmuje działalność w zakresie produkcji elementów konstrukcyjnych dla szeroko rozumianego przemysłu motoryzacyjnego (min. samochody osobowe, ciężarowe, sprzęt rolniczy). Do produktów wytwarzanych w tym segmencie można zaliczyć na przykład: elementy składowe układów wydechowych, układu zawieszenia, układu kierowniczego, układu napędowego, czy też osprzęt silnika.

Spółki Grupy świadczą także usługi w zakresie obróbki wielkoseryjnych odlewów aluminiowych i żeliwnych, a także wykonawstwa matryc, azotowania i śrutowania.

Odbiorcami finalnymi produktów tego segmentu są przede wszystkim globalni producenci z branży motoryzacyjnej i metalowej.

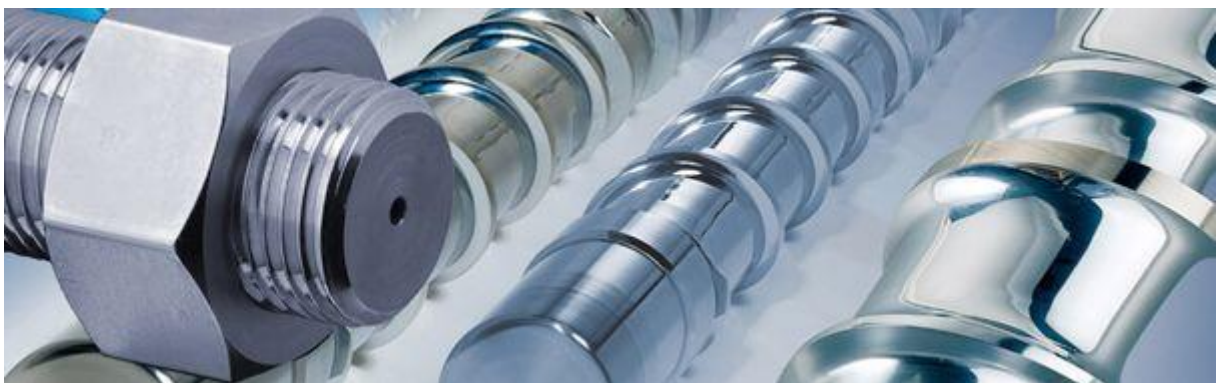
Segment armatury i automatyki przemysłowej



Zakresem działalności niniejszego segmentu jest produkcja i sprzedaż armatury przemysłowej oraz usługi z zakresu projektowania, wykonawstwa i integracji automatyki przemysłowej. Do głównych produktów oferowanych w ramach tego segmentu można zaliczyć min.: zawory zaporowe, zawory zwrotne, zawory regulujące, zawory mieszkowe, zawory bezpieczeństwa, filtry, kosze ssawne, przepustnice, zasuw, kompensatory.

Odbiorcami produktów tego segmentu są podmioty działające w takich branżach jak: ciepłownictwo i ogrzewnictwo, wentylacja i klimatyzacja, wodociągi i kanalizacja, przemysł stoczniowy oraz zakłady przemysłowe.

Segment elementów złącznych



Do głównych produktów oferowanych w tym segmencie należą: śruby, wkręty, nity, odkuwki, pręty, nakrętki. Oferta obejmuje zarówno standardowe produkty, jak i produkty niestandardowe, wytwarzane w oparciu o dokumentację i rysunki klienta.

Odbiorcami produktów tego segmentu są podmioty działające w różnych branżach. Do głównych odbiorców można zaliczyć budownictwo, górnictwo oraz sektor infrastruktury kolejowej.

Segment pozostałej działalności produkcyjnej



Segment działalności pozaprodukcyjnej zajmuje się obsługą majątku nieprodukcyjnego stanowiącego obecnie własność Spółki Zetkama Nieruchomości sp. z o.o., której majątek stanowią nieruchomości inwestycyjne położone w Sosnowcu, Katowicach, Kłodzku oraz w Ścinawce Średniej.

Grupa kieruje swoją ofertą produktową w przeważającej mierze do klientów branżowych – firm operujących w wielu sektorach gospodarki, w których zastosowanie znajdują produkty wytwarzane przez Grupę. Produkty Grupy sprzedawane są na całym świecie, przy czym około 30% przychodów ze sprzedaży generowane jest na rynku polskim, a ponad 60% - w pozostałych krajach Unii Europejskiej.

Zakłady produkcyjne Spółek Grupy zlokalizowane są na terenie województwa śląskiego oraz dolnośląskiego. Grupa nie prowadzi działalności produkcyjnej poza terytorium Polski.

Grupa przyjęła misję oraz wizję działalności jako elementy budowania strategii jej funkcjonowania i dalszego rozwoju, aczkolwiek nie ogłosiła, ani nie przyjęła formalnej strategii rozwoju na kolejne lata. Celem Grupy jest zapewnienie długoterminowego rozwoju i uzyskanie stałego wzrostu jej wartości, przy poszanowaniu praw interesariuszy. Podstawowym założeniem Grupy jest dalsze wykorzystywanie posiadanego doświadczenia do prowadzenia perspektywicznej działalności w branży przemysłowej. Wzrost wartości Grupy będzie następował poprzez integrację podmiotów tworzących Grupę, wzrost organiczny oraz przemysłane akwizycje.

Misja grupy



Misją Grupy Kapitałowej Mangata Holding S.A. jest budowanie lepszej przyszłości, zapewnienie inwestorom stabilnych zysków oraz satysfakcjonująca dla obu stron współpraca z partnerami. Tworzymy nową kulturę biznesu. Stawiamy na nowoczesne myślenie i tradycyjną solidność.

Wizja grupy

Silni grupą, podejmujemy się wyzwań inwestycyjnych w biznesie. Jesteśmy tam, gdzie potrzeba solidnego inwestora i odpowiedzialnego partnera. Wykraczamy poza utarte szlaki i wyznaczamy nowe standardy biznesu. Kreujemy firmę transparentną, zrównoważoną i nowatorską. Inwestorom zapewniamy satysfakcjonującą stopę zwrotu.



Tak wyrażona misja oraz wizja Grupy definiuje nasz sposób rozumienia, czym jest społeczna odpowiedzialność biznesu. Naszym interesariuszom chcemy oferować więcej – nie tylko zysk w rozumieniu finansowym. Naszą kulturę biznesu opieramy na koncepcji Grupy odpowiedzialnej za: środowisko naturalne, pracowników, społeczeństwo, wspieranie inicjatyw lokalnych.

- INTERESARIUSZE GRUPY -

G.1.1., G.1.2.

Interesariusze stanowią istotny element funkcjonowania naszej organizacji. W ramach przygotowania do sporządzenia raportu dokonano analizy, które grupy interesariuszy oraz zagadnienia niefinansowe mają kluczowe znaczenie dla Grupy. W tym celu przeprowadzono min. analizę: procesów operacyjnych w ramach Grupy, prawa i regulacji wewnętrznych w Grupie, a także zapytań kierowanych do Zarządu przez uczestników spotkań z inwestorami.

W rezultacie przeprowadzonych prac Grupa identyfikuje następujące istotne grupy interesariuszy: pracownicy, akcjonariusze, klienci, dostawcy, instytucje finansowe (banki); społeczność lokalna przy zakładach produkcyjnych.

W Grupie zatrudnionych jest około 2 tys. pracowników. Spółki Grupy komunikują się z pracownikami zarówno poprzez kontakty bezpośrednie (kanały komunikacyjne funkcjonujące w poszczególnych spółkach Grupy), jak i przez strony internetowe Spółek oraz Spółki dominującej Mangata Holding S.A.

Głównymi akcjonariuszami Mangata Holding S.A., których identyfikuje spółka (akcjonariusze posiadający co najmniej 5%) są Capital MBO spółka akcyjna spółka komandytowa (66% akcji) oraz Nationale Nederlanden OFE (6,36% akcji). Grupa prowadzi dialog z akcjonariuszami między innymi poprzez: publikację raportów bieżących i okresowych, organizację cyklicznych konferencji inwestorskich, na których omawiane są wyniki Grupy, publikacje w prasie, informacje przekazywane w ramach relacji inwestorskich oraz zamieszczane na stronie internetowej.



Klientami Grupy są podmioty operujące w wielu segmentach gospodarki. Dominującym sektorem odbiorców są Spółki działające w branży automotive. Segment ten odpowiada za ponad 50% przychodów ze sprzedaży Grupy. Kanałami komunikacji z klientami są w szczególności: kontakty bezpośrednie, strony internetowe poszczególnych spółek.

W gronie szeroko rozumianych dostawców Grupy nie sposób wskazać podmiotów mających kluczowe znaczenie. Struktura zakupów jest relatywnie rozdrobniona, a do grona głównych dostawców należy zaliczyć dostawców stali, złomu, maszyn i urządzeń, energii elektrycznej oraz pozostałych mediów. Z tą grupą interesariuszy prowadzona jest komunikacja z wykorzystaniem m.in. form bezpośredniego porozumiewania, stron internetowych poszczególnych spółek oraz raportów okresowych.

Do najważniejszych instytucji finansowych współpracujących z Grupą należy zaliczyć Bank BGŻ PNB Paribas S.A. oraz ING Bank Śląski S.A. Grupa współpracuje również z innymi podmiotami z sektora finansowego, np. ubezpieczycielami. Dla tego grona interesariuszy kluczowymi informacjami są dane finansowe obrazujące aktualną kondycję finansową Grupy. Odpowiedzią na potrzeby informacyjne tej grupy interesariuszy są konferencje i spotkania, na których omawiane są wyniki Grupy, raporty okresowe oraz bieżący dialog.



Społeczność lokalna to jedna z najliczniejszych grup interesariuszy. Poszczególne zakłady produkcyjne znajdują się w bliskim sąsiedztwie zabudowań mieszkalnych. To właśnie te zakłady budują relacje z mieszkańcami. Kanałami komunikacji są przede wszystkim strony internetowe poszczególnych spółek oraz raporty okresowe i bieżące Grupy. W miarę potrzeb Spółki podejmują również indywidualny dialog z poszczególnymi interesariuszami z tej grupy.

Mając na względzie wymogi prawa, Zarząd Mangata Holding S.A. przyjął, że weryfikacja istotności zagadnień na potrzeby przygotowania oświadczenia na temat informacji niefinansowych będzie odbywać się regularnie, celem

jak najpełniejszego i najwierniejszego przedstawienia informacji, które dla interesariuszy mogą okazać się kluczowe.

- ŁAD ZARZĄDCZY -

G.2.1.

Grupę Kapitałową Mangata Holding S.A. na 31 grudnia 2017 roku tworzą następujące Spółki:



Mangata Holding S.A. z siedzibą w Bielsku-Białej

Jest to spółka dominująca Grupy, której akcje notowane są na Warszawskiej Giełdzie Papierów Wartościowych. Spółka prowadzi szeroko rozumianą działalność holdingową na rzecz Grupy.



Kuźnia Polska S.A. z siedzibą w Skoczowie

Spółka produkuje odkuwki matrycowe kute na gorąco, stalowe, przeznaczone przede wszystkim dla motoryzacji, a także dla górnictwa, kolejnictwa, przemysłu maszynowego i lotnictwa. Mangata Holding S.A. posiada bezpośrednio 95,80% udziału w kapitale zakładowym tej Spółki.



MCS Sp. z o.o. z siedzibą w Żorach

Spółka zajmuje się produkcją elementów do układów wydechowych dla przemysłu motoryzacyjnego oraz komponentów z aluminium, żeliwa szarego, żeliwa sferoidalnego. Poza działalnością produkcyjną, spółka wykonuje również usługi gięcia rur oraz obróbki mechanicznej. Mangata Holding S.A. posiada bezpośrednio 100% udziału w kapitale zakładowym tej Spółki.



Masterform Sp. z o.o. z siedzibą w Świebodzicach

Spółka jest producentem komponentów do samochodów, specjalizującym się w seryjnej obróbce części maszyn i urządzeń z wykorzystaniem technologii CNC. Mangata Holding S.A. posiada bezpośrednio 75% udziału w kapitale zakładowym tej Spółki.

**Zetkama Sp. z o.o.** z siedzibą w Ścinawce Średniej

Spółka jest jednym z największych producentów armatury w Europie Środkowo-Wschodniej, oferującym ponad 2000 wyrobów armaturowych oraz dysponującym własną odlewnią żeliwa. Mangata Holding S.A. posiada bezpośrednio 100% udziału w kapitale zakładowym tej Spółki.

**Zetkama R&D Sp. z o.o.** z siedzibą w Ścinawce Średniej

Spółka świadczy usługi badawczo-rozwojowe, przede wszystkim w obszarze armatury, na rzecz spółek wchodzących w skład Grupy. Mangata Holding S.A. posiada bezpośrednio 100% udziału w kapitale zakładowym tej Spółki.

**Techmadex S.A.** z siedzibą w Warszawie

Spółka świadczy usługi inżynieryjne, budowlane oraz serwisowe na rzecz operatorów przesyłu gazu. Mangata Holding S.A. posiada bezpośrednio 51,02% udziału w kapitale zakładowym tej Spółki.

**GP Energia Sp. z o.o.** z siedzibą w Białymstoku

Spółka jest jednostką zależną Techmadex S.A., który posiada 90% w jej kapitale zakładowym. Spółka obecnie nie prowadzi działalności operacyjnej. Pozostałymi udziałowcami tej Spółki są osoby fizyczne. Mangata Holding S.A., w sposób pośredni (poprzez Techmadex S.A.) posiada 45,92% udziału w kapitale zakładowym Spółki.

**Śrubena Unia S.A.** z siedzibą w Żywcu

Spółka jest producentem śrub i elementów złącznych wykorzystywanych w wielu branżach (min. kolejowej, budowlanej, górniczej, maszynowej). Mangata Holding S.A. posiada bezpośrednio 100% udziału w kapitale zakładowym tej Spółki.

**Zetkama Nieruchomości Sp. z o.o.** z siedzibą w Bielsku-Białej

Spółka zajmuje się gospodarowaniem nieruchomościami niewykorzystywanymi do celów produkcyjnych w Grupie. Nieruchomości te są wynajmowane podmiotom zewnętrznym lub przeznaczone na sprzedaż. Mangata

Holding S.A. posiada bezpośrednio 28% udziału w kapitale zakładowym tej Spółki, prawie 72% udziałów posiada Zetkama Sp. z o.o., natomiast jeden udział (z 1.111 udziałów) posiada Mangata Nieruchomości sp. z o.o.

Mangata Nieruchomości

Mangata Nieruchomości Sp. z o.o. z siedzibą w Bielsku-Białej

Spółka obecnie nie prowadzi działalności operacyjnej. Mangata Holding S.A. posiada bezpośrednio 100% udziału w kapitale zakładowym tej Spółki.

- CERTYFIKOWANE SYSTEMY ZARZĄDZANIA I SYSTEMY KONTROLI WEWNĘTRZNEJ -

G.2.1., G.2.3.

Zasadniczym przedmiotem działalności Mangata Holding S.A. jest świadczenie usług korporacyjnych na rzecz podmiotów zależnych Grupy Kapitałowej. Z uwagi na charakter prowadzonej działalności w Spółce nie zostały wprowadzone certyfikowane systemy zarządzania. W ocenie Zarządu, pozyskanie certyfikatów dla systemów zarządzania funkcjonujących w Spółce nie przyniesie istotnej wartości dodanej dla odbiorców usług. Spółka prowadzi działalność w oparciu o wiedzę i doświadczenie w zarządzaniu podmiotami w branży przemysłowej.



W spółkach Grupy Kapitałowej funkcjonują następujące certyfikowane systemy zarządzania:

1. System Zarządzania Jakością zgodny z ISO 9001 oraz ISO/TS 16949 (Śrubena Unia, Kuźnia Polska, Techmadex, MCS, Zetkama)
2. System Zarządzania Środowiskiem zgodny z ISO 14001 (Śrubena Unia, MCS)
3. System Zarządzania Jakością zgodny z Dyrektywą 97/23/EG, który potwierdza, że produkcja i kontrola odkwek stosowanych w urządzeniach ciśnieniowych spełnia wymagania dyrektywy (Kuźnia Polska)
4. AQAP 2110:2009 - Wymagania NATO dotyczące zapewnienia jakości w projektowaniu, pracach rozwojowych i produkcji (Techmadex)
5. Systemy zarządzania bezpieczeństwem i higieną pracy OHSAS 18001 (MCS)

W spółkach Grupy, które nie prowadzą działalności operacyjnej (GP Energia, Mangata Nieruchomości) lub też prowadzą ją w ograniczonym, nieistotnym dla Grupy zakresie (Zetkama Nieruchomości), nie funkcjonują certyfikowane systemy zarządzania.

W Grupie funkcjonuje system kontroli wewnętrznej, który oparty jest o działania Zarządu Spółki dominującej oraz komórkę audytu wewnętrznego. Celem Mangata Holding S.A. jest odpowiednie zarządzanie posiadanymi aktywami produkcyjnymi dla osiągnięcia zamierzonych celów. Jedną z metod zapewnienia realizacji celów jest

monitorowanie oraz weryfikacja procesów zachodzących w spółkach Grupy pod względem ich zgodności z obowiązującymi przepisami prawa oraz wewnętrznymi procedurami i politykami. Na zlecenie Zarządu (lub Rady Nadzorczej) pracownicy komórki audytu wewnętrznego przeprowadzają zlecone czynności w zakresie kontroli wewnętrznej w spółkach Grupy. Z przeprowadzonych procedur opracowywany jest raport z audytu wewnętrznego, który zawiera min. wnioski z przeprowadzonych procedur, opis zidentyfikowanych ryzyk oraz rekomendacje dotyczące ich rozwiązania.

Procedury kontroli wewnętrznej w Grupie nie przewidują specjalnych wytycznych w zakresie kontroli niefinansowych aspektów działalności.

- ZARZĄDZANIE RYZYKIEM -

G.3.1., G.3.2.

Mangata Holding S.A. monitoruje ryzyka w otoczeniu zewnętrznym i wewnętrznym Grupy, które mogą mieć istotny wpływ na sytuację Grupy jako całości i poszczególnych spółek Grupy. Dotyczy to w szczególności ryzyk finansowych, rynkowych oraz prawnych. Po raz pierwszy ryzyka zostały kompleksowo przedstawione zewnętrznym interesariuszom w prospekcie emisyjnym Spółki i kolejnych memorandum informacyjnych Spółki, są one podsumowywane w każdym raporcie rocznym. Ponadto, w miarę konieczności, ryzyka te są omawiane także w raportach okresowych.



Jednocześnie Mangata Holding S.A. monitoruje ryzyka związane z działalnością Grupy w obszarze społecznym i środowiskowym, z uwagi na istotność tych zagadnień. Do istotnych zidentyfikowanych ryzyk, które mogą wystąpić w Grupie, należy zaliczyć:

W obszarze środowiskowym:

1. ryzyko związane z wytwarzaniem odpadów niebezpiecznych
2. ryzyko związane z utylizacją odpadów powstających w procesach produkcyjnych Spółek
3. ryzyko związane z emisją gazów cieplarnianych w wyniku procesów produkcyjnych
4. ryzyko związane z hałasem występującym w trakcie procesu produkcyjnego

W obszarze społecznym i pracowniczym:

1. ryzyko związane z nieprzestrzeganiem zasady równych szans dla wszystkich pracowników Grupy
2. ryzyko związane z trudnościami w utrzymaniu oraz znalezieniu właściwych kandydatów do pracy w zakładach Grupy
3. ryzyko wypadku przy pracy w wyniku nieprawidłowego zachowania pracownika lub podwykonawcy

Spółki Grupy, w których funkcjonują certyfikowane systemy zarządzania ochroną środowiska, prowadzą politykę zarządzania środowiskowego. Założenia tych polityk, ze względu na charakter działalności, są odmienne w poszczególnych spółkach. Główne założenia realizowanych polityk to:

- bieżące identyfikowanie i przestrzeganie wszystkich norm wynikających z obowiązujących przepisów prawa, regulacji, w szczególności BHP i ochrony środowiska, które mają wpływ na otoczenie organizacji
- stałe doskonalenie systemu zarządzania w celu poprawy efektów działalności dla środowiska pracy i środowiska naturalnego
- identyfikacja zagrożeń mogących mieć wpływ na bezpieczeństwo i zdrowie pracowników, monitorowanie oraz zapobieganie zdarzeniom potencjalnie wypadkowym, wypadkom przy pracy, chorobom zawodowym
- zapewnienie ochrony środowiska, w tym zapobieganie zanieczyszczeniom, w szczególności poprzez minimalizację wytwarzanych odpadów oraz substancji niebezpiecznych

W ramach polityki środowiskowej spółki Grupy identyfikują aspekty środowiskowe, którym podlegają, opracowują matrycę oceny ryzyk środowiskowych oraz programy minimalizacji prawdopodobieństwa materializacji ryzyk. Do głównych działań w tym obszarze należą szkolenia pracowników z zakresu ochrony środowiska i BHP, jak i realizacja inwestycji skutkujących zmniejszeniem negatywnego oddziaływania na środowisko naturalne (np. inwestycje termomodernizacyjne).

Spółka oraz Grupa Kapitałowa jako całość nie wprowadziły jeszcze kompleksowej polityki zarządzania ryzykiem społecznym. Spółka planuje podjąć działania w tym obszarze w 2018 roku, między innymi poprzez opracowanie spójnej polityki w obszarze zarządzania zasobami ludzkimi w Grupie.

- ZARZĄDZANIE ETYKĄ -

G.4.1., G.4.2., G.4.5.

Podstawowym celem gospodarczej działalności Grupy jest dostarczenie wartości akcjonariuszom poprzez odpowiednie wyniki finansowe oraz budowanie wzrostu wartości Grupy, przy zachowaniu wewnętrznej kultury funkcjonowania. Wartością dla Mangata Holding S.A. są nie tylko wypracowane zyski, a przy tym osiągnięcie mocnej pozycji we wszelkich aspektach otoczenia i życia biznesowego, lecz także wychodzenie ponad zysk. Spółka chce być BEYOND THE PROFIT, co zostało odzwierciedlone w jej logo. Spółka chce podejmować inicjatywy mające pozytywny wpływ na otaczające ją środowisko naturalne oraz być solidnym i odpowiedzialnym partnerem dla lokalnych społeczności. W swoim funkcjonowaniu Mangata opiera się o zasady szacunku do drugiego człowieka, prawo do własnego zdania, obowiązujące przepisy prawa oraz partnerów biznesowych. Powyższe zasady są przestrzegane nie tylko na poziomie Spółki dominującej, ale także w pozostałych Spółkach z Grupy.

Grupa buduje własną kulturę organizacji, szanując odrębność i autonomię tworzących ją spółek. Grupa stale rozwija wspólne wzorce funkcjonowania, kierując się nimi w bieżącej działalności.



W ramach zarządzania etyką Grupa działa w oparciu o trzy fundamentalne zasady. Są to: etyka w biznesie, polityka kadrowa oraz przestrzeganie przepisów prawa. Celem jest wspomaganie procesu budowy i rozwoju kultury organizacyjnej w każdej spółce wchodzącej w skład Grupy Kapitałowej Mangata Holding S.A. Zasady postępowania w zakresie etyki dotyczą zarówno wzajemnych relacji wewnątrz organizacji, jak i reprezentowania Spółki i Grupy „na zewnątrz” – w kontaktach z klientami, dostawcami, akcjonariuszami, czy też społecznością lokalną.

W ramach etyki biznesu określone zostały podstawowe zasady oddziaływania na najbliższe otoczenie Grupy. Zasady te obligują pracowników do dbałości o powierzone mienie i majątek przedsiębiorstwa, jak również do unikania sytuacji mogących rodzić konflikt interesów. W kontaktach z klientami, pracowników obowiązuje zasada rzetelnego i konstruktywnego dialogu, zasada pełnej odpowiedzialności za formę oferowanych produktów i usług, w tym również odpowiedzialne doradztwo przy wyborze optymalnych dla klienta rozwiązań. W kontaktach z dostawcami Grupa buduje długoterminowe relacje w oparciu o zasady uczciwego biznesu. Ocena oferty dostawcy oraz efektów i jakości współpracy dokonywana jest na każdym etapie negocjowania i wykonywania umowy.

Grupa prowadzi dialog z lokalnymi społecznościami w celu budowania wizerunku uczciwego i wiarygodnego partnera. W przypadku otrzymania zgłoszenia o wystąpieniu negatywnego wpływu działalności danej Spółki na najbliższe otoczenie - na lokalną społeczność lub na środowisko naturalne, Spółki szczególnie nacisk kładą na zweryfikowanie zdarzenia.

Polityka kadrowa budowana jest w oparciu o zasady wzajemnego szacunku, otwartej komunikacji, tolerancji, równego traktowania oraz braku zgody na jakiegokolwiek formy dyskryminacji pracowniczej. W Grupie przestrzega się norm i przepisów związanych z bezpieczeństwem i higieną pracy.

W rozwoju kadr najważniejsze znaczenie mają takie czynniki, jak wykształcenie, doświadczenie, kompetencje oraz potencjał pracowników. Są to podstawowe kryteria stosowane przy zatrudnianiu pracowników, jak i przy awansach. Przy zatrudnieniu pracownika nie ma znaczenia płeć, pochodzenie, narodowość, wyznawana religia, przekonania polityczne, wiek czy niepełnosprawność. Spółki dbają o edukację oraz podnoszenie kwalifikacji ich pracowników. Osobom chcącym podnosić umiejętności i kwalifikacje organizacja zapewnia równe szanse w dostępie do szkoleń.

Wszyscy pracownicy w Grupie zobligowani są do przestrzegania prawa powszechnie obowiązującego, jak i wewnętrznych postanowień przyjętych przez Spółki, takich jak zakładowe układy zbiorowe pracy, regulaminy

wewnętrzne, czy polityki ustalone w ramach norm ISO. Zabrania się udziału w jakichkolwiek przedsięwzięciach, które mogłyby nosić znamiona czynu nieuczciwej konkurencji lub dezawuowania produktów czy firm konkurencyjnych. Pracowników Grupy obowiązują procedury dotyczące ochrony informacji poufnych oraz niejawnych, wynikające z przepisów prawa regulujących zasady funkcjonowania giełdy papierów wartościowych, ochronę danych osobowych, ochronę mienia oraz z aktów wewnętrznych regulujących między innymi zagadnienia tajemnicy przedsiębiorstwa.

Grupa, której spółka dominująca notowana jest na giełdzie papierów wartościowych, przestrzega Kodeksu Dobrych Praktyk Spółek Notowanych na GPW. Zasady tego kodeksu są przedmiotem corocznego raportowania w ramach obowiązków informacyjnych Mangata Holding S.A. W raporcie opisywane są zarówno zasady, które są stosowane, jak i wyjaśnienie dotyczące niestosowania niektórych wytycznych zawartych w Kodeksie.

W 2017 roku spółki Grupy nie odnotowały skarg potencjalnych naruszeń standardów etycznych.

Powyższe zasady etyczne nie zostały dotychczas odzwierciedlone w dokumencie kodeksu etyki, jednakże są przestrzegane na każdym stopniu funkcjonowania spółek z Grupy. Mając na względzie istotność tego zagadnienia, Mangata Holding S.A. podejmuje działania zmierzające do opracowania zasad Etyki dla Holdingu.



OBSZAR ŚRODOWISKOWY

- BEZPOŚREDNI I POŚREDNI WPŁYW DZIAŁALNOŚCI NA ŚRODOWISKO -

Mangata Holding S.A. i Spółki zależne w pełni rozumieją potrzebę dbałości o środowisko naturalne. Z uwagi na prowadzenie działalności w obszarze przemysłowym, świadomość potrzeby ochrony środowiska jest bardzo wysoka. Spółki przestrzegają przepisów prawa w tej materii oraz podejmują działania w celu wdrażania niezbędnych procedur celem zapewnienia odpowiedniej dbałości o środowisko naturalne. Część Spółek z Grupy stosuje systemy ISO 14001. Te Spółki, w których nie wprowadzono certyfikowanych systemów, podejmowane są działania i wdrażane elementy polityk środowiskowych zawierające zobowiązanie do przestrzegania wymagań prawnych oraz do systematycznego obniżania negatywnego oddziaływania na środowisko. Zadania te są głównie realizowane poprzez: projektowanie wyrobów, które mają jak najmniejszy wpływ na środowisko; zapobieganie zanieczyszczeniom u źródła; racjonalne zużycie surowców oraz minimalizowanie wystąpienia szkody w środowisku.

Spółki Grupy nie prowadzą wspólnej polityki zarządzania obszarem środowiska. Ze względu na charakter działalności poszczególnych spółek, ich oddziaływanie na środowisko ma różny stopień. Dlatego też nie jest uzasadnione prowadzenie jednolitej polityki środowiskowej dla wszystkich spółek Grupy.



Przeprowadzona analiza oddziaływania Grupy Mangata Holding na środowisko naturalne odnosi się do wszystkich istotnych elementów funkcjonowania spółek Grupy. Zakłady produkcyjne wykorzystują w swojej działalności różne surowce, opakowania, energię elektryczną, gaz ziemny, wodę oraz wytwarzają odpady i emitują gazy cieplarniane do atmosfery.

- SUROWCE I MATERIAŁY -

E.1.1.

Z uwagi na specyfikę segmentów operacyjnych liczba wykorzystanych surowców jest silnie zróżnicowana. W analizie uwzględniono wszystkie Spółki produkcyjne Holdingu. Spółki zużywają przede wszystkim różne rodzaje i gatunki stali. Ze względu na mnogość wykorzystywanych gatunków stali, w opracowaniu ujęto łączne dane o zużyciu stali w Grupie. Do pozostałych głównych surowców wykorzystywanych do produkcji można zaliczyć złom oraz koks, wykorzystywane głównie w odlewni żeliwa, produkującej komponenty dla armatury. Kontrola i wykorzystanie surowców odbywają się z uwzględnieniem standardów ISO 9001 oraz 14001 w celu zapewnienia bezpieczeństwa wytwarzania oraz minimalizacji emisji.

Jeżeli pozwala na to proces produkcyjny, materiały wykorzystywane do produkcji pochodzą z recyklingu. Odlewnia żeliwa prowadzi proces odzysku metali żelaznych z odpadów pozyskiwanych z rynku. Ponadto Spółki produkcyjne stosują opakowania, które podlegają odzyskowi lub recyklingowi: głównie opakowania drewniane, kartonowe oraz tworzywa sztuczne.

Dostawcami surowców do produkcji dla Grupy są przede wszystkim huty, koksownie oraz przedsiębiorstwa zajmujące się handlem i recyklingiem złomu, prowadzące działalność na terytorium Polski. Materiały uznawane za niebezpieczne nie są wykorzystywane w istotnym stopniu w podstawowej działalności operacyjnej.

Grupa dokonuje optymalizacji zużycia surowców przede wszystkim dzięki modernizacji majątku produkcyjnego. Dzięki temu nie tylko zmniejszają się koszty prowadzenia działalności przez Spółki, ale również obniża się wpływ spółek na środowisko.

ZUŻYCIE GŁÓWNYCH SUROWCÓW WYKORZYSTYWANYCH PRZEZ GRUPĘ			
WYSZCZEGÓLNIENIE	JEDNOSTKA	2017	2016
Stal (różne rodzaje i gatunki)	tony	52 546	49 426
Złom	tony	1 809	1 529
Koks	tony	920	820
Aluminium	tony	153	165
Ogółem	tony	55 427	51 940
Ogółem / Przychody	tony/tys. PLN	0,090	0,091

- ENERGIA -

E.2.1.

W działalności operacyjnej Grupy energia wykorzystywana jest przede wszystkim w spółkach produkcyjnych oraz w mniejszym stopniu w spółkach usługowych. Spółki nieprowadzące działalności produkcyjnej, w ramach czynszu za najem powierzchni biurowej, regulują należności za zużytą energię, stąd też dla tych spółek nie było celowe prezentowanie danych o zużyciu energii. Niemniej jednak, ze względu na nieistotną wysokość zużycia energii przez Spółki nieprodukcyjne, brak tych informacji nie zniekształca w istotnym zakresie obrazu Grupy.

Gaz ziemny wykorzystywany jest głównie dla celów produkcji ciepła w procesach technologicznych. Energia elektryczna wykorzystywana jest w urządzeniach produkcyjnych, oświetleniu hal i magazynów, przy remontach maszyn i urządzeń oraz na potrzeby administracji biurowej.

W celu optymalizacji zużycia energii w Grupie, Spółki dokonują wspólnych zakupów energii u jednego dostawcy. Spółki Grupy nie wytwarzają energii elektrycznej (ani innej) we własnym zakresie. W związku z tym Grupa nie dysponuje informacjami o ilości energii pochodzącej z odnawialnych źródeł energii.

WYSZCZEGÓLNIENIE	JEDNOSTKA	2017	2016
Energia elektryczna	GJ	145 718	143 830
Gaz ziemny	GJ	198 112	158 480
Ogółem	GJ	343 830	302 310
Ogółem/przychody	GJ/tys. PLN	0,557	0,532

Zwiększenie zużycia energii w 2017 roku w stosunku do 2016 roku jest min. efektem zwiększonej produkcji z uwagi na wzrost zapotrzebowania na produkty oferowane przez spółki Grupy, co znajduje odzwierciedlenie w wartości obrotów Spółek za 2017 rok.

Aby zmniejszyć oddziaływanie na środowisko naturalne i systematycznie poprawiać efektywność energetyczną, w spółkach Grupy przeprowadzane są różnego rodzaju działania mające na celu zmniejszenie zarówno zużycia energii elektrycznej, jak i energii cieplnej. Wachlarz inicjatyw w tym obszarze jest szeroki – od wymiany oświetlenia na energooszczędne przez budowę instalacji odciągających zanieczyszczenia (redukujących emisję zanieczyszczeń do atmosfery) i montaż instalacji redukujących emisję hałasu, po termomodernizację hal produkcyjnych. Ponadto spółki Grupy podnoszą efektywność energetyczną poprzez sukcesywną modernizację swojego parku maszynowego.

- WODA -

E.3.1.

Spółki Grupy zaopatrują się w wodę z własnych ujęć, z ujęcia rzecznoego oraz poprzez zakup od operatorów zewnętrznych. Charakter działalności operacyjnej Grupy nie wiąże się koniecznością intensywnego pozyskiwania, czy też zużycia wody. Wykorzystanie wody w przeważającej mierze wynika z działalności operacyjnej i związane jest z realizacją procesów technologicznych – np. chłodzenie maszyn, mycie maszyn i narzędzi. Innym istotnym obszarem zużycia wody jest obszar socjalny – zapewnienie pracownikom podstawowych środków bezpieczeństwa i higieny pracy.

WYSZCZEGÓLNIENIE	JEDNOSTKA	ZUŻYCIE		STRUKTURA	
		2017	2016	2017	2016
Własne źródła	tys. m3	54	49	64,3%	63,1%
Kanalizacja miejska	tys. m3	30	29	35,7%	36,9%
Ogółem	tys. m3	84	78	100%	100%

Grupa posiada stosowne pozwolenia środowiskowe w obszarze gospodarki wodnej (np. pozwolenia na pobór wód powierzchniowych, czy też na pobór wód z rzek). Działania Grupy w obszarze gospodarki wodnej nie naruszają zasobów wód ani terenów szczególnie cennych (np. zasobów wód mineralnych). Spółki Grupy planują przeprowadzić w roku 2018 inwestycje, których celem jest umożliwienie powtórnego wykorzystania wody w zakładach produkcyjnych, w szczególności w obszarze powtórnego wykorzystania ciepłej wody.

- EMISJA DO ATMOSFERY -

E.5.1., E.5.3.

W zakresie emisji do atmosfery najistotniejszą pozycją w Grupie jest emisja gazów cieplarnianych. Głównym źródłem emisji jest emisja bezpośrednia, poprzez instalacje produkcyjne Spółek Grupy. W niektórych spółkach funkcjonują kotłownie dostarczające ciepło na terenie zakładu (bez możliwości odsprzedaży do klientów zewnętrznych), które również są emitentami gazów do atmosfery.

WYSZCZEGÓLNIENIE	JEDNOSTKA	2017	2016
Emisja gazów cieplarnianych	tony/rok	8 772	8 435
Emisja gazów cieplarnianych / Przychody	tony/tys. PLN	0,014	0,015

Grupa posiada wymagane prawem pozwolenia na wprowadzanie pyłów i gazów do powietrza. Ponadto Spółki uiszczają stosowne opłaty z tytułu emisji gazów do atmosfery. Emisja zanieczyszczeń do atmosfery mieści się w granicach określonych przez posiadane przez Spółki pozwolenia. Pomiary emisji dokonywane są przez zewnętrzne jednostki posiadające odpowiednie kompetencje i certyfikaty, co daje gwarancję niezależnego i prawidłowego oszacowania wartości emitowanych zanieczyszczeń.

Plany redukcji emisji gazów cieplarnianych do atmosfery wiążą się bezpośrednio z planami inwestycyjnymi w majątek produkcyjny. Grupa systematycznie zastępuje stare, wyeksploatowane maszyny, urządzenia i instalacje nowymi – bardziej wydajnymi, energooszczędnyymi i spełniającymi coraz bardziej wymagające normy środowiskowe.

- ODPADY I ŚCIEKI -

E.6.1.

Skutkiem ubocznym działalności prowadzonej w Grupie jest powstawanie odpadów produkcyjnych. Około 9% wytwarzanych odpadów stanowią odpady określone jako niebezpieczne. Do takich odpadów zaliczyć można przede wszystkim oleje i chemikalia używane w procesach produkcyjnych. Spółki przekazują odpady niebezpieczne podmiotom posiadającym stosowne zezwolenia na utylizację odpadów, na podstawie zawartych umów na przekazywanie tego typu substancji.

Najistotniejszym odpadem produkowanym w Grupie jest złom. W takiej części, w jakiej nie może być powtórnie wykorzystany w procesach produkcyjnych w zakładach Grupy, odsprzedawany jest podmiotom zewnętrznym.

Ścieki poddawane są wstępnemu oczyszczaniu w przyzakładowych oczyszczalniach, a następnie odprowadzane do kanalizacji miejskiej. Niektóre spółki Grupy odprowadzają wody deszczowe i opadowe do rzek, w oparciu o posiadane zezwolenia.

WYSZCZEGÓLNIENIE	JEDNOSTKA	2017	2016
Wytworzone odpady niebezpieczne	tony/rok	1 149	1 033
Wytworzone odpady inne niż niebezpieczne	tony/rok	12 336	10 862
łącznie wytworzone odpady	tony/rok	13 485	11 895
Wytworzone odpady / Przychody	tony/tys. PLN	0,022	0,021

- ZANIECZYSZCZENIE HAŁASEM -

E.7.1., S.9.1., S.9.2.

W ramach przeprowadzonej analizy ryzyk stwierdzono, że oddziaływanie hałasem jest istotnym czynnikiem ryzyka w niektórych spółkach Grupy. Oddziaływanie to ma charakter zarówno wewnętrzny (głównie na pracowników) oraz zewnętrzny (najbliższe otoczenie zakładów produkcyjnych). Spółki posiadają stosowne decyzje określające dopuszczalne poziomy emisji hałasu do środowiska naturalnego. Spółki na bieżąco sprawdzają, czy poziom emitowanego hałasu nie przekracza poziomu określonego w decyzjach środowiskowych.

W ramach działań na rzecz redukcji wpływu hałasu na pracowników, co roku przeprowadzane są pomiary natężenia hałasu na stanowiskach pracy. Pracownicy narażeni na hałas zostali wyposażeni w odpowiednie środki ochrony indywidualnej (nauszniki przeciwhałasowe), a w maszynach emitujących hałas stosowane są osłony akustyczne (tam, gdzie ze względów technicznych jest to możliwe).

Drugim aspektem działalności Grupy w tym obszarze jest wpływ hałasu na lokalną społeczność – sąsiedztwo zakładów produkcyjnych. Spółki, w których czynnik ten występuje, systematycznie prowadzą inwestycje redukujące wpływ hałasu na bezpośrednie otoczenie zakładów produkcyjnych. Do przykładów takich inwestycji zaliczyć można izolację hal produkcyjnych oraz montaż urządzeń redukujących emisję hałasu na zewnątrz. Dodatkowo, w ustalonych okresach czasu dokonuje się pomiaru emisji hałasu. Pomiarom zajmują się zewnętrzne podmioty posiadające odpowiednie kompetencje i certyfikaty w tym obszarze działalności.



Naruszenia pozwoleń środowiskowych i skargi mieszkańców

Działalność Grupy w zakresie oddziaływania na środowisko podlega kontrolom Inspekcji Ochrony Środowiska. W minionym roku w Grupie miała miejsce jedna sytuacja naruszenia decyzji środowiskowej, polegająca na niedostatecznym zapewnieniu ochrony wód przed zanieczyszczeniem, na skutek nagromadzenia substancji ropopochodnych pozostających po procesie produkcyjnym. Spółka podjęła stosowne działania uwzględniając dodatkowe urządzenia myjące w planie inwestycyjnym w celu zniwelowania negatywnego efektu. Spółki odnotowały jednostkowe skargi mieszkańców dot. hałsu i emisji pyłów związanych z procesem produkcyjnym, podejmując stosowne działania w celu zniwelowania negatywnych skutków działalności produkcyjnej na społeczeństwo lokalne. Grupa nie odnotowała innych istotnych naruszeń i skarg związanych z prowadzoną działalnością produkcyjną.

- ROZSZERZONA ODPOWIEDZIALNOŚĆ ŚRODOWISKOWA – PRODUKTY I USŁUGI -

Obszar ten nie rodzi istotnych ryzyk. Produkty Grupy, co do zasady, nie zawierają substancji niebezpiecznych (np. farb, gazów, olejów, innych substancji niebezpiecznych), które wymagają specjalnych metod utylizacji, bezpiecznych dla środowiska naturalnego, czy społeczności lokalnych. Zdecydowana większość produktów Grupy może zostać poddana złomowaniu i wykorzystana ponownie, np. jako wsad w procesach hutniczych.

Osobnym zagadnieniem jest utylizacja produktów, w których wykorzystywane są komponenty wytworzone przez Grupę, np. samochodów. Te procesy odbywają się poza obszarem ingerencji Grupy.



OBSZAR SPOŁECZNY I PRACOWNICZY

Holding przemysłowy, jakim jest Mangata, przywiązuje dużą wagę do zagadnień personalnych. Siłą Grupy są jej pracownicy, dlatego Spółki szczególny nacisk kładą na to, aby pracownicy czerpali satysfakcję ze współpracy z Holdingiem oraz by ich praca była odpowiednio gratyfikowana finansowo. Wszystkim pracownikom Grupy zapewnione są stabilne warunki pracy: równe szanse, jasne kryteria oceny pracy i awansu, dbałość o możliwości rozwoju zawodowego i osobistego pracownika na każdym poziomie organizacji, z poszanowaniem zasad bezpieczeństwa i higieny pracy.

Spółki Grupy tworzą kulturę współpracy, w której szanują pracownika i zapewniają realizację aspiracji zawodowych, z poszanowaniem życia prywatnego. W spółkach produkcyjnych przeprowadzane badania satysfakcji wśród pracowników oraz prowadzony dialog z zakładowymi organizacjami związkowymi. Spółki zapewniają pozapłacowe formy wynagradzania pracowników, profilaktykę zdrowotną, promują aktywności sportowe wśród pracowników oraz udzielają wsparcia w trudnych sytuacjach życiowych. Spółki szanują i doceniają różnorodność swoich pracowników.

Do dnia publikacji informacji niefinansowej Mangata Holding S.A. jako spółka dominująca Grupy, nie stworzyła wspólnej polityki w tym zakresie w formie jednego dokumentu, prowadzi jednak szereg działań mających na celu tworzenie wspólnej tożsamości w ramach Holdingu. W bieżącym roku Grupa podejmuje dalsze działania w zakresie budowania wspólnych struktur i wypracowywania polityk.

- POZIOM ZATRUDNIENIA I POZIOM WYNAGRODZEŃ -

S.2.1., S.2.2., S.2.3., S.2.6., S.2.9., S.2.13, S.2.14, S.2.15

Zatrudnienie w Grupie Kapitałowej Mangata Holding na koniec 2017 roku wyniosło 2.028 osób, wobec 1.953 osób na koniec 2016 roku.

Struktura zatrudnienia w poszczególnych spółkach Grupy przedstawia się następująco [w osobach na koniec roku]:

SPÓŁKA	2017	2016	ZMIANA %
Mangata Holding S.A.	12	13	-7,7%
Śrubena Unia S.A.	452	414	9,2%
MCS Sp. z o.o.	216	201	7,5%
ZETKAMA R&D Sp. z o.o.	34	35	-2,9%
Masterform Sp. z o.o.	121	127	-4,7%
Kuźnia Polska S.A.	684	647	5,7%
ZETKAMA Nieruchomości Sp. z o.o.	1	0	
Techmadex S.A.	56	45	24,4%
ZETKAMA Sp. z o.o.	452	471	-4,0%
Razem	2 028	1 953	3,8%

Struktura wiekowa zatrudnienia w Grupie przedstawia się następująco:

STAN NA:	DO 20 LAT	21-30 LAT	31-40 LAT	41-50 LAT	51-60 LAT	POWYŻEJ 60 LAT
31.12.2017	1,2%	19,0%	21,4%	27,9%	24,2%	6,3%
31.12.2016	1,1%	17,3%	22,0%	27,3%	25,5%	6,7%

Holding ma świadomość, że zagadnienia związane z szeroko rozumianą polityką zarządzania zasobami ludzkimi – a więc nie tylko odnoszącą się do sfery wynagrodzeń, ale też do rozwoju pracownika, awansów, benefitów pozapłacowych, tworzenia przyjaznego środowiska pracy, są jednym z najważniejszych czynników determinujących rozwój oraz konkurencyjność Grupy. Zarząd Mangata Holding oraz osoby zarządzające wszystkimi spółkami Grupy dostrzegają ryzyko związane z trudnościami w utrzymaniu oraz znalezieniu właściwych kandydatów do pracy w zakładach Grupy.

Mając na uwadze dynamiczne zmiany na rynku pracy, presję na wzrost wynagrodzeń oraz trudności w retencji i pozyskaniu odpowiednio wykwalifikowanych pracowników, w 2018 roku Zarząd Mangata Holding zainicjował

opracowanie i przyjęcie spójnej polityki zarządzania zasobami ludzkimi w całej Grupie. Celem wprowadzenia tej polityki jest wyróżnienie Grupy na rynku pracy i zbudowanie narzędzi pozwalających na nawiązanie długookresowej współpracy pomiędzy pracownikami a Holdingiem.

Mając świadomość, jak istotna dla pracowników jest stabilna sytuacja życiowa, którą można uzyskać min. w drodze zatrudnienia na podstawie umów o pracę, spółki Grupy kładą nacisk na taką formę zatrudnienia. Większość pracowników zatrudniona jest w oparciu o umowę na czas nieokreślony. Na podstawie tej formy zatrudnienia pracowało 76% pracowników - wg stanu na 31 grudnia 2017 (81% wg stanu na koniec 2016 roku). Na podstawie umowy na czas określony zatrudnionych było około 22% pracowników – wg stanu na 31 grudnia 2017 (17% wg stanu na koniec 2016 roku). W Grupie ten rodzaj umowy stosowany jest na początku zatrudnienia (po okresie próbnym), w przypadku zastępstw lub w przypadku, gdy pracownicy zostali zatrudnieni tylko na czas niezbędny do wykonania zleconego zadania. Pozostali pracownicy to osoby zatrudnione w oparciu o umowy na okres próbny.

Poza umowami o pracę, w Grupie funkcjonują również umowy cywilno-prawne, które nie są uwzględnione w poniższym zestawieniu, z uwagi na niewielkie znaczenie dla całości organizacji. W oparciu o tę formę w 2017 roku zakontraktowanych było 18 osób, natomiast w 2016 roku było to 13 osób.

31.12.2017	KADRA KIEROWNICZA	STANOWISKA ADMINISTRACYJNE	STANOWISKA PRODUKCYJNE	RAZEM	STRUKTURA
Umowy na okres próbny	0	6	28	34	1,7%
Umowy na czas określony	7	42	397	446	22,0%
Umowy na czas nieokreślony	114	308	1 126	1 548	76,3%
Razem	121	356	1 551	2 028	100%

31.12.2016	KADRA KIEROWNICZA	STANOWISKA ADMINISTRACYJNE	STANOWISKA PRODUKCYJNE	RAZEM	STRUKTURA
Umowy na okres próbny	0	5	22	27	1,4%
Umowy na czas określony	4	40	294	338	17,3%
Umowy na czas nieokreślony	111	331	1 146	1 588	81,3%
Razem	115	376	1 462	1 953	100%

W trakcie 2017 roku liczba pracowników zwiększyła się o 75 osób, przy czym zatrudniono 312 pracowników, a 237 osób odeszło z pracy. Wśród nowozatrudnionych pracowników dominują osoby młode (poniżej 30 roku życia) – w 2017 roku zatrudniono 154 takie osoby, co stanowi 49% ogółu nowozatrudnionych.

2017	do 20 lat	21-30 lat	31-40 lat	41-50 lat	51-60 lat	powyżej 60 lat	Razem
Kobiety	4	21	16	8	6	0	55
Mężczyźni	23	106	53	45	25	7	259
Razem	27	127	69	53	31	7	314

Istotnym ryzykiem na poziomie Grupy jest retencja pracowników. Utrata kluczowych pracowników, w tym przede wszystkim osób zarządzających, odpowiedzialnych za planowanie i prowadzenie projektów inwestycyjnych oraz wyższej i średniej kadry kierowniczej może w istotny negatywny sposób wpłynąć na wyniki finansowe Grupy. Osoby zaliczane do grona kluczowych specjalistów w decydującym stopniu przyczyniły się do sukcesu rynkowego Grupy. Nie ma pewności, że uda się zatrzymać wszystkie kluczowe dla rozwoju Grupy osoby, bądź pozyskać na ich miejsce równie wartościowych pracowników. W celu zapobieżenia utracie pracowników wprowadzone zostały systemy premiuje finansowo osoby wyróżniające się efektywnością pracy oraz system

szerokiej delegacji kompetencji zarządczych (kompetencje delegowane są przez kierownictwo wyższego szczebla kierownictwu średniego szczebla, a poprzez nich także pracownikom niższego szczebla), zmniejszający potencjalne negatywne skutki utraty poszczególnych kluczowych pracowników.

Zatrudnienie w podziale na kategorie zaszerzegowania przedstawia się następująco [odsetek ogółu osób zatrudnionych]:

31.12.2017	KADRA KIEROWNICZA	STANOWISKA NIEROBOTNICZE	STANOWISKA ROBOTNICZE	RAZEM
Umowy na okres próbny	0,0%	0,3%	1,4%	1,7%
Umowy na czas określony	0,3%	2,1%	19,6%	22,0%
Umowy na czas nieokreślony	5,6%	15,2%	55,5%	76,3%
Razem	6,0%	17,6%	76,5%	100,0%

31.12.2016	KADRA KIEROWNICZA	STANOWISKA NIEROBOTNICZE	STANOWISKA ROBOTNICZE	RAZEM
Umowy na okres próbny	0,0%	0,3%	1,1%	1,4%
Umowy na czas określony	0,2%	2,0%	15,1%	17,3%
Umowy na czas nieokreślony	5,7%	16,9%	58,7%	81,3%
Razem	5,9%	19,3%	74,9%	100,0%

W Grupie zatrudnione były 24 osoby niepełnosprawne (stan na 31 grudnia 2017 roku).

W skali Grupy, w 2017 roku do pracy po urlopie macierzyńskim wróciła 1 pracownica, natomiast 11 kobiet korzystało z urlopów macierzyńskich. W 2016 roku do pracy po urodzeniu dziecka wróciły 2 pracownice, natomiast 8 kobiet korzystało z urlopów macierzyńskich. W 2017 roku nie odnotowano przypadku rezygnacji z pracy kobiet po urodzeniu dziecka.

Grupa opracowuje obecnie założenia jednolitej polityki personalnej, która obejmie wszystkie spółki Grupy. Jednym z celów ujętym w koncepcji tej polityki jest stopniowe zmniejszanie różnic w wynagradzaniu kobiet i mężczyzn.

Wysokość składek na PFRON odprowadzonych w 2017 roku wyniosła 1.309 tys. PLN, natomiast w 2016 roku kwota ta wyniosła 1.239 tys. PLN.

W Grupie stosowane są dodatkowe świadczenia pozapłacowe na rzecz pracowników. Świadczenia te są zróżnicowane w skali poszczególnych spółek. W większości Spółek funkcjonuje również Zakładowy Fundusz Świadczeń Socjalnych, oferujący zróżnicowane formy wsparcia finansowego pracowników.

Do najistotniejszych oraz najbardziej powszechnych świadczeń pozapłacowych w Spółkach Grupy można zaliczyć:

- pakiety medyczne,
- ubezpieczenia grupowe,
- dofinansowanie wypoczynku pracowników i dzieci z Zakładowego Funduszu Świadczeń Socjalnych,
- okolicznościowe paczki dla dzieci,
- abonamenty na korzystanie z infrastruktury sportowej,
- dofinansowanie do posiłków w stołówkach zakładowych,
- nagrody jubileuszowe,
- dofinansowane transportu pracowniczego,
- spotkania integracyjne pracowników i ich rodzin.

- RELACJE ZE STRONĄ PRACOWNICZĄ I WOLNOŚĆ ZRZESZENIA -

S.3.1., S.3.2., S.3.4.

Grupa respektuje prawo do wolności zrzeszania się. W największych spółkach o profilu produkcyjnym, posiadających długą tradycję, funkcjonują nieprzerwanie reprezentacje pracownicze, z którymi pracodawca utrzymuje bieżące relacje. W trzech spółkach Grupy funkcjonują związki zawodowe. W Kuźni Polskiej S.A. (segment automotive) funkcjonują związki zawodowe, do których należy 19,6% pracowników. W Śrubena Unia S.A. (segment elementów złącznych) do związków zawodowych należy 54,9% pracowników. W Zetkama Sp. z o.o. (segment armatury i automatyki przesyłowej) zrzeszonych w związkach zawodowych jest łącznie ok 30% pracowników.

Przedmiotem rozmów pracodawców ze związkami zawodowymi są głównie zasady wynagradzania, negocjacje wzrostu wynagrodzeń w spółkach oraz konsultacje w indywidualnych sprawach pracowniczych wynikające z kodeksu pracy.



W spółkach Grupy funkcjonują odrębne i właściwe ze względu na charakter prowadzonej działalności procedury zgłaszania skarg i nieprawidłowości. Każda spółka dysponuje własnymi procedurami w tym zakresie, dostosowanymi do schematu organizacyjnego funkcjonującego w tych podmiotach. W trakcie 2017 roku w spółkach Grupy nie odnotowano zgłoszonych przypadków nieprawidłowości w obszarze polityki zatrudnienia.

- BEZPIECZEŃSTWO I HIGIENA PRACY -

S.4.1., S.4.3.

Zapewnienie pracownikom bezpiecznego i higienicznego środowiska pracy jest podstawowym aspektem zasad przestrzeganych w Grupie. Pracownicy przechodzą obowiązkowe szkolenia z zakresu bezpieczeństwa i higieny pracy, udzielania pierwszej pomocy oraz instruktaże stanowiskowe. Wszyscy pracownicy są wyposażeni w odpowiednie środki ochrony indywidualnej (min. okulary, rękawice, kleszcze), stosownie do niebezpieczeństw, na które są narażeni na miejscu pracy. Maszyny i urządzenia wyposażono w osłony zabezpieczające pracowników przed zagrożeniami.

Hale produkcyjne i miejsca pracy zostały wyposażone w oznaczenia przypominające pracownikom o potencjalnych zagrożeniach. Miejsca pracy oraz ścieżki komunikacyjne w budynkach i halach zostały oznakowane w sposób wymagany przez właściwe przepisy.



W trakcie 2017 roku w Grupie miało miejsce 29 wypadków przy pracy, z czego tylko 1 został zakwalifikowany jako wypadek ciężki (potrzebna była zewnętrzna pomoc medyczna), nie wystąpiły wypadki śmiertelne. Wskaźnik częstości wypadków (liczba wypadków przy pracy do liczby zatrudnionych) w Grupie wyniósł 1,9% w 2017 roku. Każdy z wypadków przy pracy był odrębnie analizowany, celem zminimalizowania ryzyka wystąpienia kolejnych tego rodzaju zdarzeń.

Grupa bardzo poważnie traktuje standardy bezpieczeństwa i higieny pracy. Przed przystąpieniem do pracy pracownicy zatrudniani w Grupie przechodzą szkolenia z zakresu bezpieczeństwa i higieny pracy oraz instruktaż stanowiskowy. Pracownicy przechodzą również szkolenia z zakresu udzielania pierwszej pomocy.

- ROZWÓJ I EDUKACJA -

Grupa traktuje rozwój i edukację pracowników zarówno jako czynnik sukcesu na rynku, jak i narzędzie retencji pracowników. Kompetentni i doświadczeni pracownicy są źródłem przewagi konkurencyjnej Grupy. Spółki Grupy zapewniają pracownikom miejsce, warunki i stanowiska pracy zgodne z ich oczekiwaniami, kompetencjami i aspiracjami. Spółki organizują okresowe szkolenia pracowników oraz umożliwiają udział w dodatkowych szkoleniach zewnętrznych, na podstawie zatwierdzonych rocznych planów szkoleniowych. Do tego typu szkoleń można zaliczyć zarówno tzw. szkolenia „twarde” – skutkujące nadaniem nowych uprawnień zawodowych, jak i tzw. szkolenia „miękkie” niezbędne na danym stanowisku pracy. Narzędzia te są niezmiernie istotne w stabilizacji kadr. Spółki prowadzą ponadto współpracę z branżą edukacyjną: realizują programy płatnych staży dla studentów, poprzez które poznają oni procesy produkcyjne i mają możliwość zdobywania doświadczenia; współorganizują kursy i instruktarze z instytucjami kształcenia zawodowego na maszynach i urządzeniach zakładów produkcyjnych w celu przeszkolenia nowych potencjalnych pracowników oraz umożliwienia zdobycia doświadczenia społeczności lokalnej nie zatrudnionej w zakładach produkcyjnych Spółek. W celu ujednoczenia polityki pracowniczej w Grupie, podjęto działania mające na celu opracowanie i wdrożenie w 2018 roku jednolitej polityki zarządzania obszarem HR w Grupie.

- ZARZĄDZANIE RÓŻNORODNOŚCIĄ -

S.6.1.

Mangata Holding S.A. dotychczas nie opracowała zasad polityki różnorodności, niemniej jednak członkowie jej organów oraz organów spółek Grupy, a także kluczowi menadżerowie są wybierani w oparciu o posiadane

kwalifikacje i doświadczenie zawodowe. Holding dokłada wszelkich starań, aby były to osoby charakteryzujące się wysokim profesjonalizmem, wiedzą oraz praktyką zawodową. Kierowanie się powyższymi kryteriami pozwala na zapewnienie sprawnego funkcjonowania Holdingu i jego stałego rozwoju.

Przy naborze nowych pracowników, kluczowymi cechami, które ocenia pracodawca, są: kompetencje zawodowe, doświadczenie, kwalifikacje oraz sumiennosc w wykonywaniu obowiązków. Ocenie i weryfikacji podlegają tylko te cechy, na które pracownik ma rzeczywisty wpływ. W odniesieniu do pracowników oraz potencjalnych pracowników czynniki takie jak płeć, wiek, rasa, pochodzenie czy niepełnosprawność, nie są wyznacznikami podejmowania decyzji w obszarze polityki zatrudnienia, wynagrodzenia czy awansów. Dla spółek Grupy najważniejsze jest to, co pracownik może zaoferować spółce oraz co spółka może zaoferować pracownikowi, z korzyścią dla obu stron.

Ryzykiem zidentyfikowanym w tym obszarze jest ryzyko wystąpienia przypadków dyskryminacji, czy też mobbingu. Holding potępia jakiegokolwiek przejawy dyskryminacji lub mobbingu, dlatego w prowadzeniu działalności nie akceptuje takich zachowań ze strony pracowników, jak i osób trzecich. Holding nie dysponuje sformalizowaną polityką w tym obszarze, aczkolwiek podejmuje działania zmierzające do jej wprowadzenia. Jako szczególnie istotne Spółka uznaje opracowanie procedury umożliwiającej anonimowe i bezpieczne zgłaszanie Zarządowi przypadków dyskryminacji pracowniczej oraz procedury dalszego postępowania ze zgłoszonymi przypadkami dyskryminacji.

- PRAWA CZŁOWIEKA -

S.7.1., S.7.6.

Poszanowanie praw człowieka w ramach prowadzonej przez Grupę działalności jest niezwykle istotne. Celem Grupy jest prowadzenie biznesu w zgodzie z najwyższymi standardami, w szczególności dotyczącymi praw człowieka. Dla Grupy istotne jest nie tylko przestrzeganie praw człowieka przez Spółki grupy, ale także przez ich dostawców i klientów.

Jako główne obszary wpływu Grupy na prawa człowieka można wskazać: obszar pracowniczy oraz obszar społeczności lokalnych.



Organizacja szanuje i przestrzega praw pracowników. Kieruje się zasadami wzajemnego szacunku, tolerancji, nieakceptacji jakichkolwiek form dyskryminacji. W niektórych spółkach Grupy funkcjonują związki zawodowe, do których mogą przystąpić pracownicy, a Zarządy spółek współpracują ze związkami zawodowymi w obszarze

ustalania zasad współpracy z pracownikami. W spółkach, w których nie funkcjonują związki zawodowe, podejmowany jest bieżący dialog z pracownikami, celem weryfikacji, czy mają oni do czynienia z zachowaniami stanowiącymi przejaw naruszenia ich praw.

Przestrzegane są zasady kodeksu pracy w zakresie norm czasu pracy oraz polityki wynagradzania (np. pracownikom wykonującym podobną pracę przysługuje podobne wynagrodzenie). Grupa opracowuje obecnie spójną i jednolitą politykę zarządzania obszarem personalnym w Grupie, który uwzględniać ma podstawowe zasady poszanowania praw człowieka. Procedury i praktyki w tym obszarze mają za zadanie przede wszystkim wyeliminować możliwość wystąpienia jakichkolwiek sytuacji mogących mieć negatywny wpływ na prawa człowieka, a jeżeli do takiej sytuacji by doszło – określić zasady niezwłocznego podjęcia działań korygujących i naprawczych.

Spółki Grupy rzadko zatrudniają podwykonawców do swoich prac – działalność operacyjna opiera się przede wszystkim na produkcji wykonywanej przez pracowników zatrudnionych bezpośrednio w danej spółce. W obszarach produkcyjnych spółki Grupy współpracują z agencjami pracy tymczasowej. Pracownicy zatrudnieni przez podmioty zewnętrzne mają jednakowe prawa, jak pracownicy zatrudnieni bezpośrednio w spółkach.

Spółki zatrudniają także pracowników z zagranicy. W ramach zapewniania równych szans, Spółki wspomagają pracowników zagranicznych w obszarach, które są dla nich istotne, np. poprzez pomoc w uzyskaniu Karty Polaka dla pracowników z Ukrainy.

Żaden z istotnych obszarów działalności Grupy nie koncentruje się w branżach szczególnie narażonych na ryzyko związane z pracą dzieci oraz pracą przymusową (np. rolnictwo, budownictwo).

Dialog ze społecznością lokalną prowadzony jest przez poszczególne Spółki, a działania w tym obszarze nie podlegają jednolitej polityce Grupy, z uwagi na zróżnicowane oddziaływanie poszczególnych zakładów produkcyjnych na lokalne społeczności.

W 2017 roku nie zgłoszono przypadków naruszenia praw człowieka w Grupie.

Spółka identyfikuje ryzyko zaistnienia przypadków naruszenia praw człowieka przez podmioty z nią współpracujące – dostawców oraz klientów. Szeroka skala działalności Grupy, powodująca współpracę z dużą ilością podmiotów, zarówno jako dostawcami, jak i odbiorcami produktów lub usług spółek, znacząco ogranicza możliwość szczegółowego weryfikowania przestrzegania przez nich praw człowieka. Nawiązując współpracę z dostawcami i klientami Grupa stara się jednak skupiać na podmiotach dających należyłą rękojmię przestrzegania praw człowieka, a jeżeli pojawia się podejrzenie, że podmiot może tych fundamentalnych zasad nie przestrzegać, współpraca taka nie jest podejmowana lub też jest zakańczana. Spółki prowadzą politykę informacyjną wśród swoich pracowników, uświadamiającą brak tolerancji dla jakichkolwiek przejawów naruszenia praw człowieka oraz dla dyskryminacji.

- SPOŁECZNOŚCI LOKALNE I ZAANGAŻOWANIE SPOŁECZNE -

S.9.1., S.9.3

W celu poszanowania praw lokalnych społeczności Grupa stara się uwzględniać ich oczekiwania w planach dalszego rozwoju, jak i podejmować działania minimalizujące negatywny wpływ zakładów produkcyjnych na najbliższe otoczenie. Do takich działań zaliczyć można na przykład: inwestycje ograniczające hałas, redukujące emisji gazów do atmosfery, prowadzenie gospodarki wodno-ściekowej zgodnie z posiadanymi zgodami i zezwoleniami.

Poszczególne Spółki Holdingu, jak i Holding jako całość, podejmują szereg inicjatyw aktywizujących lokalne społeczności oraz wspierających najbardziej potrzebujących. Do najważniejszych działań w tym obszarze należy zaliczyć wsparcie budowy Ośrodka Edukacyjno-Rehabilitacyjno-Wychowawczego w Ustroniu. Udzielone wsparcie finansowe min. przez Spółki Holdingu, a także dofinansowanie z PFRON, umożliwiły stworzenie miejsca dla osób potrzebujących szczególnego wsparcia. Jesienią 2016 roku rozpoczęła się budowa nowego ośrodka, w którym stowarzyszenie „Towarzystwo Opieki nad Niepełnosprawnymi w Ustroniu” będzie prowadziło działalność charytatywną i rehabilitacyjną. Planowany termin zakończenia prac to sierpień 2018.



Celem zaangażowania Grupy w działania na rzecz lokalnych społeczności jest budowanie długofalowych relacji, opartych na wzajemnym zaufaniu, które umożliwią sprawne i bezkonfliktowe funkcjonowanie.



Poszczególne spółki Grupy oddziałują w różny sposób na lokalne społeczności. Do najistotniejszych negatywnych czynników oddziaływania należą emisja gazów do atmosfery oraz emitowanie hałasu. W celu minimalizacji wpływu tych czynników na lokalne społeczności Spółki dokonują inwestycji mających na celu redukcję emisji hałasu. Do

takich działań zaliczyć można na przykład: inwestycje ograniczające hałas, redukujące emisji gazów do atmosfery, prowadzenie gospodarki wodno-ściekowej zgodnie z posiadanymi zgodami i zezwoleniami.

- PRZECIWDZIAŁANIE KORUPCJI -

S.10.1. S.10.2.

Holding propaguje naturalność i swobodę w codziennej pracy, z poszanowaniem relacji służbowych, a także wzajemny szacunek i stosowanie wspólnych zasad oraz zachowań. MANGATA chce być kojarzona z dbałością o wizerunek firmy i własny pracownika, identyfikując konieczność ciągłego doskonalenia, aby być wzorem elitarności i kunsztu.

Jednym z istotnych elementów zarządzania Holdingiem jest brak akceptacji dla jakichkolwiek przejawów szeroko rozumianej korupcji, na każdym poziomie organizacji, w szczególności na stanowiskach kierowniczych oraz na stanowiskach, gdzie ustalane są zasady współpracy z dostawcą lub klientem – pracownicy na tych stanowiskach mogą być potencjalnie narażeni na zjawiska korupcyjne. Pracowników Spółek Grupy, w związku z wykonywaniem swoich obowiązków służbowych, obowiązuje zakaz przyjmowania oraz zabiegania o korzyści materialne pochodzące od innych firm lub osób, w tym klientów i dostawców.



Holding nie posiada sformalizowanej polityki odnoszącej się do kwestii przeciwdziałania korupcji, działania w tym zakresie są realizowane na różnych poziomach organizacji. Z uwagi na rozmiar organizacji oraz mnogość procesów w strukturze Grupy, istnieje ryzyko incydentalnego wystąpienia zdarzeń korupcyjnych. Zaistnienie takiego zjawiska mogłoby mieć negatywne skutki wizerunkowe dla danej Spółki, jak i całego Holdingu, utrudnić kontakty handlowe i biznesowe oraz skutkować stratami ekonomicznymi w przypadku zawarcia kontraktu na warunkach nierynkowych. Celem wyeliminowania tego rodzaju ryzyka, poszczególne Spółki Grupy stosują procedury, które pośrednio zmierzają do wyeliminowania czynników korupcyjnych, np. procedury sprawdzania wiarygodności dostawców, system zbierania i porównywania ofert od nowych dostawców, powoływanie zespołów ds. analiz inwestycji, procedury akceptacji inwestycji, czy też formalnego nawiązania współpracy z klientem lub dostawcą.

Podstawowymi kanałami zgłaszania wątpliwości lub przypadków podejrzenia działań o charakterze korupcyjnym jest komunikacja z bezpośrednim przełożonym, a w dalszej kolejności – z Zarządem Spółki, który podejmuje stosowne działania, odpowiednie w danym przypadku. W 2017 roku w spółkach Grupy nie zostały zgłoszone przypadki korupcji.

- BEZPIECZEŃSTWO PRODUKTÓW I KONSUMENTÓW -

S.11.2.

Kwestie związane z bezpieczeństwem produktów oraz konsumentów nie stanowią istotnego czynnika ryzyka w Grupie. Przeważającą część produktów Grupy stanowią komponenty maszyn i urządzeń (np. samochodów, maszyn rolniczych), których odbiorcami są inni przedsiębiorcy. Jeżeli istnieje taka potrzeba, Spółki uzyskują odpowiednie atesty i certyfikaty, potwierdzające zgodność produktów z prawem i bezpieczeństwo produktu. Kwestie związane z bezpieczeństwem i oznakowaniem tych produktów regulowane są również w umowach handlowych. Weryfikacja zgodności opisu produktu z umową odbywa się na linii spółka Grupy – odbiorca. Ewentualne przypadki niezgodności oznaczeń z umową są na bieżąco analizowane i korygowane, jednakże dane te nie wpływają w istotny sposób na bezpieczeństwo użytkowania produktów Grupy.

W Grupie nie były prowadzone postępowania administracyjne, które obejmowałyby kwestie bezpieczeństwa i właściwego oznaczenia produktów. Spółki Grupy nie otrzymały kar za wprowadzenie do obrotu produktów niebezpiecznych lub niewłaściwie oznaczonych.

- KOMUNIKACJA MARKETINGOWA -

S.12.2.

Podstawowym narzędziem komunikacji marketingowej dla produktów wytwarzanych przez Grupę są m.in. targi branżowe oraz bezpośrednia prezentacja produktu zamawiającemu.

Taka strategia marketingowa wynika ze specyfiki działalności Grupy, której klientami są klienci biznesowi (działalność B2B).

Instrumentami komunikacji marketingowej poza bezpośrednim kontaktem z klientem są min:

- prasa (reklamy, artykuły, komunikaty prasowe)
- internet (strona www, e-mailing, artykuły sponsorowane)
- wydarzenia marketingowe (eventy)
- sponsoring



W ocenie Grupy działania marketingowe prowadzone są w sposób etyczny, bez wykorzystywania nieuczciwego marketingu porównawczego, czy przedstawiania konkurencji w negatywnym świetle.

W 2017 roku nie miały miejsca postępowania administracyjne przeciwko spółkom Grupy dotyczące prowadzonej komunikacji marketingowej. Na Grupę nie zostały nałożone kary za niezgodną z prawem lub nieetyczną komunikację marketingową.

- KORZYSTANIE Z POMOCY PUBLICZNEJ I ZLECENIA PUBLICZNE -

S.1.1., S.1.2.

Większość Spółek Grupy nie korzysta lub korzysta w minimalnym stopniu z pomocy publicznej oferowanej przez Państwo. Wynika to z charakteru prowadzonej przez Holding działalności.

Grupa prowadzi sporadyczną współpracę z podmiotami gospodarczymi, w których współnikiem/akcjonariuszem jest Skarb Państwa. Sprzedaż na rzecz tych podmiotów świadczona jest zgodnie z regulaminami dokonywania zamówień funkcjonującymi u zamawiającego, najczęściej w formie przetargu.

Jedyną spółką prowadzącą regularną współpracę z Państwem, jest Techmadex S.A. Spółka ta realizuje dostawy sprzętu na rzecz jednostek wojskowych. Dostawy te świadczone są w oparciu o umowy zawierane z właściwymi jednostkami wojskowymi, będące efektem pozytywnego dla Techmadex S.A. rozstrzygnięcia przetargów publicznych. Przychody z tego tytułu stanowią ok. 4.147 tys. PLN (ok 0,7% ogółu przychodów Grupy) w 2017 roku oraz 10.510 tys. PLN (ok 1,85% ogółu przychodów Grupy) w 2016 roku.

Do spółek, które w 2017 roku skorzystały z istotniejszych form pomocy publicznej, należą MCS sp. z o.o., Zetkama sp. z o.o. oraz Śrubena Unia S.A.

MCS Sp. z o.o. działa na terenie Katowickiej Specjalnej Strefy Ekonomicznej i z tego tytułu korzysta ze zwolnienia z podatku dochodowego od dochodu osiągniętego na podstawie działalności w strefie. W roku 2017 było to 1.604 tys. PLN, natomiast w roku 2016 – 1.628 tys. PLN.

Śrubena Unia S.A. otrzymała kwotę ok. 18 tys. PLN, a Zetkama sp. z o.o 52 tys. PLN z Krajowego Funduszu Szkoleniowego jako dofinansowanie do szkoleń pracowniczych.

Pozostałe Spółki Grupy nie korzystały w 2017 roku w istotnym zakresie z pomocy publicznej.



7. OŚWIADCZENIA ZARZĄDU JEDNOSTKI DOMINUJĄCEJ

7.1. Oświadczenie Zarządu Jednostki Dominującej o rzetelności skonsolidowanego sprawozdania finansowego oraz sprawozdania Zarządu z działalności Grupy

Wedle naszej najlepszej wiedzy, roczne skonsolidowane sprawozdanie finansowe i dane porównywalne sporządzone zostały zgodnie z obowiązującymi zasadami rachunkowości. Sprawozdania odzwierciedlają w sposób prawdziwy, rzetelny i jasny sytuację majątkową i finansową Grupy Kapitałowej oraz jej wynik finansowy, a roczne sprawozdanie zarządu zawiera prawdziwy obraz rozwoju i osiągnięć oraz sytuacji Grupy, w tym opis podstawowych ryzyk i zagrożeń.

7.2. Oświadczenie Zarządu Jednostki Dominującej o wyborze podmiotu uprawnionego do badania sprawozdań finansowych

Podmiot uprawniony do badania sprawozdań finansowych, dokonujący badania rocznego skonsolidowanego sprawozdania finansowego został wybrany zgodnie z przepisami prawa.

Podmiot ten oraz biegli rewidenci dokonujący tego badania spełniali warunki do wydania bezstronnej i niezależnej opinii o badanym rocznym skonsolidowanym sprawozdaniu finansowym, zgodnie z obowiązującymi przepisami i standardami zawodowymi.



8. PODPISY CZŁONKÓW ZARZĄDU JEDNOSTKI DOMINUJĄCEJ

<i>Data</i>	<i>Imię i Nazwisko</i>	<i>Funkcja</i>	<i>Podpis</i>
3 kwietnia 2018 roku	Leszek Jurasz	Prezes Zarządu
3 kwietnia 2018 roku	Kazimierz Przełomski	Wiceprezes Zarządu