

**Sprawozdanie Spółki i Grupy Kapitałowej Zamet
na temat informacji niefinansowych
za rok 2017**

Piotrków Trybunalski | 2018.04.27

Spis treści

Wprowadzenie	3
Opis modelu biznesowego Spółki i Grupy Kapitałowej	4
Istotni Interesariusze i Aspekty Niefinansowe	16
Kluczowe niefinansowe wskaźniki efektywności	19

Obszar Zarządczy	22
Struktura Zarządcza	
Misja, Wizja i Strategia	
Nasze Wartości	
Polityka jakości	
Wykaz Certyfikowanych Systemów Zarządzania	
Przynależność do stowarzyszeń i organizacji branżowych	

Opis i zarządzanie ryzykiem 35

Środowisko Naturalne	45
Polityka Środowiskowa	
Podejście do zarządzania środowiskiem	
Efekty polityki środowiskowej	

Obszar Społeczny i Pracowniczy	49
Polityka zatrudnienia	
Rozwój kompetencji	
Polityka bezpieczeństwa pracy	
Polityka antymobbingowa i zakaz dyskryminacji	
Relacje ze stroną pracowniczą i wolność zrzeszania	
Zapobieganie i przeciwdziałanie korupcji	
Poszanowanie praw człowieka	
Ochrona prywatności	
Odpowiedzialność i zaangażowanie społeczne	

Przypisy końcowe.

Powrót do spisu treści



Drogi Czytelniku,

Dołożyliśmy starań, aby uczynić lekturę niniejszego raportu przyjemną i interesującą. Dlatego uzupełniliśmy raport o interaktywne elementy, odnoszące do treści prezentowanych na poszczególnych stronach. Korzystając z umieszczonych w treści interaktywnych odsyłaczy i ikon możesz czuć się bezpiecznie. W treści nie znajdują się odsyłacze do witryn internetowych.

Słowniczek.

Ilekroć w niniejszym sprawozdaniu jest mowa o:

- „Spółce” lub „Zamet” | rozumie się przez to Zamet Spółkę Akcyjną z siedzibą w Piotrkowie Trybunalskim (nazwa pod którą spółka występowała w 2017 roku to Zamet Industry Spółka Akcyjna), wpisaną do rejestru przedsiębiorców Krajowego Rejestru Sądowego przez Sad Rejonowy dla Łodzi Śródmieścia w Łodzi XX Wydział Gospodarczy Krajowego Rejestru Sądowego pod nr KRS 0000340251.
- „Zamet Budowa Maszyn” lub „Zamet BM” lub „ZBM” rozumie się przez to Zamet Budowa Maszyn Spółka Akcyjna z siedzibą w Tarnowskich Górach, wpisaną do rejestru przedsiębiorców Krajowego Rejestru Sądowego przez Sąd Rejonowy w Gliwicach, X Wydział Gospodarczy Krajowego Rejestru Sądowego pod numerem KRS: 0000289560, w której to spółce, Zamet posiada na 31.12.2017 roku, 100% akcji w kapitale zakładowym Zamet Budowa Maszyn, dających tyle samo głosów na Walnym Zgromadzeniu tej spółki.
- „Grupie” lub „Grupie Zamet” lub „ Grupie Kapitałowej” lub „Grupie Kapitałowej Zamet” | rozumie się przez to grupę kapitałową w rozumieniu Art. 3 ust.1 Ustawy z dnia z dnia 29 września 1994 r. o rachunkowości (tj. Dz. U. 2018 r. poz. 395, 398), w której Zamet jest jednostką dominującą.
- „Sprawozdaniu” lub „Raporcie” | rozumie się przez to niniejsze sprawozdanie Spółki Zamet S.A. oraz Grupy Kapitałowej ZAMET Spółki Akcyjnej, za rok 2017, obejmujący okres od 01.01.2017 do 31.12.2017.

- „Dyrektywie” | rozumie się przez to Dyrektywę Parlamentu Europejskiego i Rady 2014/95/UE z dnia 22 października 2014 r. zmieniająca dyrektywę 2013/34/UE w odniesieniu do ujawniania informacji niefinansowych i informacji dotyczących różnorodności przez niektóre duże jednostki oraz grupy.
- „Ustawie” lub „UoR” | rozumie się przez to Ustawę z dnia 29 września 1994 r. o rachunkowości (znowelizowana ustawą z dnia 15 grudnia 2016 r. o zmianie ustawy o rachunkowości, która stanowiła implementację do polskiego prawa zapisów Dyrektywy).
- „Wytycznych KE” | rozumie się przez to Komunikat Komisji 2017/C 215/01 na temat wytycznych dotyczących sprawozdawczości w zakresie informacji niefinansowych (metodyka sprawozdawczości niefinansowej).
- „SIN” | rozumie się przez to Standard Informacji Niefinansowych będący regulacją środowiskową, której opracowanie było koordynowane przez Stowarzyszenie Emitentów Giełdowych oraz Fundację Standardów Raportowania, która została opublikowana i jest dostępna m.in. na stronie internetowej Ministerstwa Finansów.

W przypadku prezentacji w niniejszym sprawozdaniu, wartości danych o charakterze finansowym, wyrażone zostały one w tys. złotych o ile nie zastrzeżono inaczej.

Wprowadzenie.

Zakres podmiotowy i przedmiotowy sprawozdania.

Niniejsze sprawozdanie na temat informacji niefinansowych dotyczy Spółki Zamet S.A. oraz Grupy Kapitałowej Zamet. Sprawozdaniem objęty jest rok 2017, obejmujący okres od 01.01.2017 r. do 31.12.2017 r. Jest to pierwszy raport na temat informacji niefinansowych publikowany przez Spółkę Zamet oraz Grupę Kapitałową Zamet.

Niniejsze sprawozdanie Spółki i Grupy Zamet, zostało sporządzone według wewnętrznej metodyki raportowania danych o charakterze niefinansowym, uwzględniającej specyfikę działalności Spółki i Grupy Zamet. Metodyka ta w niektórych aspektach jest zbliżona do Standardu Informacji Niefinansowych, będącego regulacją środowiskową, której opracowanie było koordynowane przez Stowarzyszenie Emitentów Giełdowych oraz Fundację Standardów Raportowania (dalej: „SIN”).

Sprawozdanie zostało sporządzone przy uwzględnieniu obowiązków ustawowych, wynikających z nowelizacji Ustawy z dnia 29 września 1994 r. o rachunkowości, która została wprowadzona w transpozycji Dyrektywy Parlamentu Europejskiego i Rady Unii Europejskiej 2014/95/UE z dnia 22 października 2014 r. zmieniającej dyrektywę 2013/34/UE z dnia 26 czerwca 2013 roku. Ponadto, sprawozdanie ma na celu zaprezentowanie interesariuszom działalności Spółki oraz Grupy Kapitałowej w sferze społecznej, pracowniczej, poszanowania praw człowieka, środowiska naturalnego oraz przeciwdziałania korupcji. Celem raportu jest także przedstawienie obrazu strategicznego podejścia Zarządu do zrównoważonego rozwoju i odpowiedzialności społecznej.

W raporcie ujęto opis modelu biznesowego z wyodrębnieniem wizji, misji, strategii oraz bliskich nam wartości, wokół których budujemy społeczność Grupy Zamet. Odniesiono się także do kluczowych niefinansowych wskaźników efektywności związanych z działalnością Spółki oraz Grupy Kapitałowej oraz opisano stosowane polityki w wyżej wymienionych sferach. Sprawozdanie przedstawia informacje niefinansowe w zakresie, w jakim są one niezbędne dla oceny rozwoju, wyników i sytuacji Spółki oraz Grupy Kapitałowej oraz wpływu jej działalności na zagadnienia, o których mowa w ust. Art. 49b ust. 2 pkt 3 Ustawy z dnia 29 września o rachunkowości (tj. Dz. U. 2018 poz. 395, 398.) Sprawozdanie na temat informacji niefinansowych Grupy będzie publikowane w kolejnych latach corocznie, w rezultacie czego, raport będzie stanowić dokument, dzięki któremu będzie można porównywać i mierzyć postępy Grupy Zamet w sferze niefinansowej. Mamy nadzieję, że dzięki otwartemu przedstawianiu realizowanych przedsięwzięć, także w aspekcie danych niefinansowych, corocznie będziemy pogłębiać zaufanie interesariuszy. Stosując wytyczne rozdziału 3.3. Wytycznych KE zgodnie z którymi *oczekuje się, że oświadczenie na temat informacji niefinansowych będzie związane i nie będzie zawierało nieistotnych informacji* Zarząd zrezygnował z publikacji tych informacji niefinansowych, które w ocenie Zarządu mają marginalne znaczenie z perspektywy istotnych interesariuszy, mając na uwadze charakterystykę działalności Spółki i Grupy.

Realizując obowiązek wynikający z UoR, powiązania pomiędzy danymi finansowymi wykazanymi w rocznym jednostkowym oraz skonsolidowanym sprawozdaniu finansowym, zawierają odniesienia do przypisów umieszczonych na ostatniej stronie niniejszego sprawozdania.

Nasz Biznes.

Opis modelu biznesowego Spółki i Grupy Kapitałowej **Zamet**
| 2017

Zamet S.A. jest wiodącym producentem wielkogabarytowych konstrukcji stalowych i urządzeń, wytwarzanych na potrzeby różnych gałęzi przemysłu,

w tym przemysłu związanego z podwodnym wydobywaniem ropy i gazu, górnictwa, budownictwa infrastrukturalnego oraz przemysłowego.

Zwięzły opis modelu biznesowego Spółki Zamet S.A. | 2017

Model biznesowy Spółki, opiera się na oferowaniu usług wytwarzania konstrukcji i urządzeń, głównie na podstawie dokumentacji projektowej, powierzonej przez klientów. Spółka jest partnerem dla światowych korporacji, będących liderami w poszczególnych sektorach przemysłu.

Większość produkcji realizowanej przez Spółkę w zakresie konstrukcji wielkogabarytowych ma w dużym stopniu charakter jednostkowy i indywidualny. Dotyczy to zarówno rodzaju urządzeń, wymogów technologiczno-materiałowych jak również czasu realizacji kontraktu i wynika przede wszystkim z rodzaju konstrukcji lub urządzenia a także warunków poszczególnych kontraktów z naszymi kontrahentami. W odniesieniu do istotnej części oferty, Spółka nie dostarcza gotowych rozwiązań technicznych i nie występuje jako generalny wykonawca inwestycji, lecz jako istotny podwykonawca lub dostawca konstrukcji w ramach realizowanych inwestycji – oferuje zasoby i kompetencje w obszarze produkcyjnym oraz wytwórczym. Zgodnie z podziałem sektorowym stosowanym przez GPW, Spółka jest zaliczana do sektora urządzenia mechaniczne.

W okresie sprawozdawczym, tj. od 01.01.2017 roku do 31.12.2017 roku, Spółka Zamet S.A. prowadziła działalność pod nazwą Zamet Industry S.A. Siedzibą Spółki jest Piotrków Trybunalski. W 2017 r. Spółka prowadziła działalność o charakterze wytwórczym, produkcyjnym oraz usługowym, przede wszystkim w oparciu o własne zakłady produkcyjne:

- Zakład w Piotrkowie Trybunalskim (Zamet Industry)
- Zakład w Chojnicach (Mostostal Chojnice)

Zakład w Piotrkowie Trybunalskim (97-300) jest zlokalizowany przy ulicy Dmowskiego 38B. Zakład w Chojnicach (89-600) położony jest przy ulicy Przemysłowej 4. Kluczowe sektory rynku konstrukcji stalowych, dotyczące działalności Spółki:

- sektor związany z podmorskim wydobywaniem ropy i gazu
- sektor budownictwa infrastrukturalnego oraz mostowego
- sektor górniczy
- sektor urządzeń dźwigowych i przeładunkowych

Charakterystyka działalności Spółki wraz z opisem wyrobów, produktów, towarów i usług, w poszczególnych sektorach rynku konstrukcji stalowych, została zaprezentowana na **diagramie D1**. Wartości charakteryzujące działalność Spółki Zamet w 2017 roku, zostały zaprezentowane poniżej.

- 114,3 mln zł przychody ze sprzedażyⁱ
- 5,3 mln zł zysk nettoⁱⁱ
- 165,3 mln zł suma aktywówⁱⁱⁱ
- 2 zakłady produkcyjne o łącznej pow. ok. 71.000 m²
- 651 osób przeciętne zatrudnienie.

Grupa Zamet jest uznanym producentem wielkogabarytowych konstrukcji stalowych oraz maszyn i urządzeń dla przemysłu,
w tym przemysłu związanego z podwodnym wydobywaniem ropy i gazu, górnictwa, budownictwa infrastrukturalnego oraz przemysłowego a także hutnictwa stali i metali nieżelaznych oraz metalurgii.

Grupa Kapitałowa Zamet | 2017

Na zakończenie okresu sprawozdawczego (31.12.2017 r.) grupę kapitałową („Grupa Kapitałowa”) tworzą następujące podmioty:

1. Zamet S.A. z siedzibą w Piotrkowie Trybunalskim (spółka dominująca),
2. Zamet Budowa Maszyn S.A. z siedzibą w Tarnowskich Górach, w ramach której również funkcjonują dwa zakłady produkcyjne: zakład w Tarnowskich Górach oraz zakład w Bytomiu, powstały w oparciu o wydział mechaniczny dawnej Huty Zygmunt S.A. (dziś nieistniejącej).

a ponadto:

3. Zamet Industry Sp. z o.o. z siedzibą w Piotrkowie Trybunalskim
4. Zamet Industry Spółka z ograniczoną odpowiedzialnością sp.k. z siedzibą w Piotrkowie Trybunalskim
5. Mostostal Chojnice Sp. z o.o. z siedzibą w Chojnicach
6. Mostostal Chojnice spółka z ograniczoną odpowiedzialnością sp.k. z siedzibą w Chojnicach.

Jednakże, w 2017 roku, spółki wskazane w pkt 3-6 powyżej, nie prowadziły działalności biznesowej, nie zatrudniały pracowników, nie ponosiły kosztów oraz nie osiągały przychodów. Utworzenie tych spółek, miało związek z planowanymi zmianami w zakresie organizacji Grupy Kapitałowej, które nastąpiły w dniu 2 stycznia 2018 roku, tj. po zakończeniu okresu objętego niniejszym sprawozdaniem. Zmiany o których mowa, dokonane po zakończeniu okresu sprawozdawczego, najogólniej rzecz ujmując, polegały na wyodrębnieniu ze spółki Zamet, zorganizowanych części przedsiębiorstw związanych z działalnością produkcyjną zakładów w Piotrkowie Trybunalskim i Chojnicach, oraz ich wniesieniu jako wkład niepieniężny spółki Zamet (wspólnika komandytariusza), odpowiednio do spółek: Zamet Industry Spółka z ograniczoną odpowiedzialnością sp.k. oraz Mostostal Chojnice spółka z ograniczoną odpowiedzialnością sp.k.

Opis zmian dokonanych w dniu 02.01.2018 roku został przedstawiony w dalszej części niniejszego sprawozdania.

Charakterystyka działalności Grupy Kapitałowej Zamet, wraz z opisem wyrobów, produktów, towarów i usług, w poszczególnych sektorach rynku konstrukcji stalowych, została zaprezentowana na **diagramie D1**. Wartości charakteryzujące działalność Grupy Kapitałowej Zamet w 2017 roku, zostały zaprezentowane poniżej.

- **167,5 mln zł skonsolidowanych przychody ze sprzedaży^{iv}**
- **8,5 mln zł skonsolidowany zysk netto^v**
- **194,4 mln zł suma aktywów^{vi}**
- **4 zakłady produkcyjne o łącznej pow. ok. 118.300 m²**
- **923 osób przeciętne zatrudnienie.**

Grupa Zamet | rys historyczny

1956-2008 | *Historia spółki sięga lat pięćdziesiątych XX wieku.* W 1956 r. powstała w Piotrkowie Trybunalskim Fabryka Maszyn Górniczych Pioma, stanowiąca jeden z kluczowych zakładów rodzimego zaplecza górniczego. Rozwijała się budując kolejne hale, wprowadzając do produkcji z biegiem lat nowe wyroby by wymienić przenośniki taśmowe, kolejki podwieszane czy obudowy zmechanizowane. W 1992 r. z przedsiębiorstwa państwowego utworzona została Jednoosobowa Spółka Skarbu Państwa FMG Pioma S.A. włączona do Programu Powszechnej Prywatyzacji. W roku 2000 wyodrębniona została Pioma Odlewnia Sp. z o.o. stanowiąca podmiot gospodarczy posiadający osobowość prawną (dziś należąca do Polskiej Grupy Odlewniczej S.A.), a w roku 2008 został wydzielony segment związany z produkcją konstrukcji przemysłowych – Pioma Industry Sp. z o.o. która w październiku 2009 została przekształcona w spółkę akcyjną, a w czerwcu 2010 roku zmieniła nazwę na Zamet Industry S.A. Po wydzieleniu ze struktur FMG Pioma S.A. nasza Spółka stopniowo rozszerzała zakres świadczonych usług w zakresie produkcji maszyn i urządzeń o nowe branże i sektory gospodarki.

2010 | Spółka dokonała zakupu 100% akcji spółki Zamet-Budowa Maszyn S.A., który umożliwił znaczne rozszerzenie zakresu świadczonych usług oraz oferowanie maszyn i urządzeń wielkogabarytowych, przeznaczonych przede wszystkim dla przemysłu hutniczego oraz metalurgii.

Historia Zamet Budowa Maszyn sięga XVIII w. Zaczęto się od huty ołowiu. W 1946 r. zmieniono profil działalności koncentrując się na produkcji maszyn i konstrukcji spawanych. W roku 1961 przyjęto nazwę Zamet. Dzięki szybkiemu rozwojowi Zakłady Mechaniczne Zamet stały się wielozakładowym producentem maszyn i urządzeń dla potrzeb hutnictwa i przetwórstwa metali nieżelaznych. W 2004 r. do organizacji „Zamet Budowa Maszyn” sp. z o. o. włączono oddział w Bytomiu, jednostkę powstałą w oparciu o wydział mechaniczny dawnej Huty „Zygmunt”, założonej w Łagiewnikach w 1845 r. Przez wiele lat Huta była jednym z głównych wykonawców kompleksowych linii technologicznych i urządzeń dla hutnictwa i przemysłu ciężkiego w Polsce. Na przestrzeni ostatnich 40. lat opracowano, wykonano i wdrożono cały szereg maszyn i urządzeń niezbędnych do prowadzenia nowoczesnych procesów technologicznych dla przetwórstwa aluminium i miedzi.

2011 | Akcje Zamet zostały zdematerializowane i dopuszczone do obrotu na Giełdzie Papierów Wartościowych w Warszawie S.A. Tym samym spółka została wyodrębniona ze struktur Grupy Famur.

2014 | Spółka nabyła zorganizowaną część przedsiębiorstwa upadłego Mostostalu Chojnice, obejmującą majątek tego przedsiębiorstwa, m.in. nieruchomości, aktywa produkcyjne oraz wartości niematerialne i prawne, w tym także niewyłączne prawo do posługiwania się znakiem słowno graficznym „Mostostal Chojnice”. Dzięki tej akwizycji, oferta Grupy została uzupełniona o działalność w obszarze konstrukcji stalowych w branży mostów, wiaduktów a także budownictwa przemysłowego.

Wytwórnia Konstrukcji Stalowych Mostostal Chojnice została utworzona w 1973 r. Już od początkowych latach działalności, główny profil jej produkcji stanowiły konstrukcje stalowe hal, budynków użyteczności publicznej i obiektów przemysłowych.

2015 – 2016 | Spółka dokonała akwizycji Fugo Sp. z o.o. z siedzibą w Koninie, która to spółka została zbyta przez Zamet w kwietniu 2017 roku i tym samym, na dzień 31.12.2017 roku, nie należy do Grupy Zamet.

2018 | W dniu 02.01.2018 r. zakłady produkcyjne w Piotrkowie (Zamet Industry) oraz w Chojnicach (Mostostal Chojnice), dotychczas działające w strukturze Zamet SA, zostały wyodrębnione (dalej „ZCP”) i wniesione do nowo utworzonych spółek komandytowych, odpowiednio pod nazwą: Zamet Industry Spółka z ograniczoną odpowiedzialnością sp.k. oraz Mostostal Chojnice Spółka z ograniczoną odpowiedzialnością sp.k. Przejęte zostały nieruchomości zakładów, ruchomości, maszyny, urządzenia, wyposażenie, wartości niematerialne i prawne, księgi i dokumenty, środki pieniężne, a także możliwe do przeniesienia prawa i obowiązki z umów. Ponadto, wyżej wymienione spółki komandytowe, z chwilą nabycia ZCP, stały się pracodawcą przejęły prawa i zobowiązania wynikające ze stosunków pracy pracowników zakładu produkcyjnego. ZCP nie obejmował działalności związanej z wykonywaniem zadań księgowych, kadrowych, kontrolingu, informatyki, biura zarządu oraz majątku ruchomego związanego z powyższą działalnością administracyjną, która po zmianach, jest wykonywana przez Zamet na rzecz podmiotów zależnych. Spółka Zamet jest komandytariuszem w powyższych spółkach komandytowych oraz jedynym współnikiem spółek z ograniczoną odpowiedzialnością, będących komplementariuszami.

2018

„Wdrożenie nowej struktury organizacyjnej grupy kapitałowej Zamet pozwoliło nam skupić funkcjonowanie spółek tworzących holding, wokół rozwoju ich odrębnych, unikalnych kompetencji oraz specjalizacji, zarówno w zakresie obszarów prowadzonej działalności, jak i potrzeb biznesowych oraz finansowania. Jestem przekonany, że wypracowaliśmy optymalny model funkcjonowania. Daje nam on możliwość elastycznego reagowania na zmieniające się warunki rynkowe, a także stanowi fundament dalszego, długoterminowego rozwoju całej grupy”

- **Tomasz Jakubowski**, Prezes Zarządu Zamet

Zwięzły opis modelu biznesowego Grupy Kapitałowej Zamet | 2017

Grupa Zamet działa w wybranych segmentach rynku wielkogabarytowych konstrukcji stalowych oraz maszyn i urządzeń dla przemysłu, z których najważniejsze to:

- *rynek offshore, obejmujący urządzenia na platformy wiertnicze oraz urządzenia i komponenty do podwodnego wydobycia ropy i gazu;*
- *rynek maszyn i urządzeń, obejmujących urządzenia i maszyny produkowane m.in. na potrzeby hutnictwa i metalurgii,*
- *rynek konstrukcji budowlanych obejmujących m.in. wytwarzanie stalowych konstrukcji mostowych oraz konstrukcje stalowe budynków i budowli;*
- *rynek konstrukcji, maszyn i urządzeń dla górnictwa;*
- *rynek urządzeń dźwigowych i przeladunkowych, obejmujący głównie dźwigi kontenerowe, suwnice bramowe oraz urządzenia do załadunku i rozładunku statków.*

Działalność spółki Zamet (zakład **Zamet Industry**) skoncentrowana jest na wytwarzaniu konstrukcji i urządzeń w sektorze offshore, (spółka dostarcza wyposażenie do wydobycia ropy i gazu z dna morskiego, wyposażenie statków, portowe urządzenia przeladunkowe, dźwigi) oraz na rynku górniczym i energetycznym (spółka oferuje m.in. naczynia wyciągowe – klatki, skipy, koła linowe oraz urządzenia do mechanicznej przeróbki kopalin).

Podstawowym rodzajem działalności zakładu **Mostostal Chojnice**, który w 2017 roku prowadził działalność w ramach spółki Zamet, jest wytwarzanie wielkogabarytowych konstrukcji stalowych, głównie budowlanych i mostowych. Mostostal Chojnice wytwarza m.in. konstrukcje stalowe obiektów przemysłowych, obiektów sportowych oraz budynków użyteczności publicznej.

Działalność spółki **Zamet Budowa Maszyn** skoncentrowana jest na projektowaniu i produkcji urządzeń i maszyn stosowanych w różnych gałęziach przemysłu, w tym urządzeń i linii technologicznych stanowiących wyposażenie hut i walcowni oraz

pozostałych urządzeń znajdujących zastosowanie w przemyśle hutnictwa stali i metali nieżelaznych oraz przemyśle metalurgicznym. Zamet Budowa Maszyn S.A. uzupełnia ofertę poprzez świadczenie usług obróbki mechanicznej. Zamet Budowa Maszyn S.A. prowadzi działalność o charakterze projektowym oraz produkcyjno – usługowym, realizując zlecenia zarówno w oparciu o dokumentację powierzoną, jak również bazując na własnych rozwiązaniach (urządzenia dla przemysłu hutniczego i metalurgii, prasy hydrauliczne).

Model biznesowy Grupy Zamet, opiera się na oferowaniu usług wytwarzania konstrukcji i urządzeń, na podstawie dokumentacji projektowej powierzonej przez klientów (w obszarze działalności spółki Zamet) a także na dostarczaniu maszyn i urządzeń dla przemysłu hutniczego, metalurgii i innych gałęzi przemysłu, także w oparciu o własne rozwiązania (w obszarze działalności Zamet Budowa Maszyn).

Większość produkcji realizowanej przez podmioty powiązane w ramach Grupy Zamet, ma w dużym stopniu charakter jednostkowy i indywidualny. Dotyczy to zarówno rodzaju urządzeń, wymogów technologiczno-materiałowych jak również czasu realizacji kontraktu i wynika przede wszystkim z rodzaju konstrukcji lub urządzenia a także warunków poszczególnych kontraktów z naszymi kontrahentami

Nie występuje produkcja seryjna. Podstawowym źródłem przychodów jest sprzedaż produktów, w tym urządzeń na potrzeby sektora związanego z podwodnym wydobyciem ropy i gazu, hutniczego, budownictwa przemysłowego i infrastrukturalnego a także produkcja różnego typu urządzeń przeladunkowych. Działalność uzupełnia produkcja wielkogabarytowych maszyn i urządzeń na potrzeby innych gałęzi przemysłu. Grupa Zamet oferuje nadto szeroki zakres usług w zakresie obróbki mechanicznej, obróbki cieplnej oraz usług spawania i zabezpieczeń antykorozyjnych. Charakterystyka aktywności w kluczowych sektorach rynku, została zaprezentowana na poniższym **diagramie D1**.

Oil & Gas

Produkcja urządzeń dla rynku ropy i gazu jest realizowana na podstawie dokumentacji technicznej powierzonej przez naszych odbiorców. W ramach indywidualnych zleceń dokonujemy również zmian i uzupełnień do dokumentacji uzgodnionych z klientami. Charakter produkcji jest ściśle zindywidualizowany ze względu na potrzeby i oczekiwania kontrahenta, nie występuje produkcja seryjna.

Urządzenia produkowane w Zamet Industry S.A. są ponadto wyposażone w układy hydrauliczne i elektryczne, a przed wystąpieniem do klienta przechodzą testy funkcjonalności przeprowadzane pod okiem ich finalnego użytkownika.



Techniczne możliwości Zamet S.A. umożliwiają produkcję, montaż oraz przeprowadzanie prób ruchowych dla wielkogabarytowych urządzeń przeładunkowych (ang. ship loading & unloading systems). Tego typu urządzenia, ważące od kilkuset do kilku tysięcy ton, wykorzystywane są do załadunku, wyładunku, przeładunku zgarniania oraz transportowania materiałów sypkich. Ich przeznaczeniem są przede wszystkim nabrzeża portowe, elektrownie i kopalnie.

Przeładunki

Do tej grupy produktów należą także takie urządzenia jak portowe urządzenia załadunkowe lub wyładunkowe, zwalowiarki, ładowarki, koparki wielonaczyniowe, zgarniarki portalowe, wywrotnice wagonowe, dźwigi kontenerowe i suwnice bramowe. Spółka produkuje tego rodzaju urządzenia w oparciu o dokumentację i rozwiązania techniczne, dostarczone przez klienta. Zamówienia są niepowtarzalne, nie występuje produkcja seryjna.

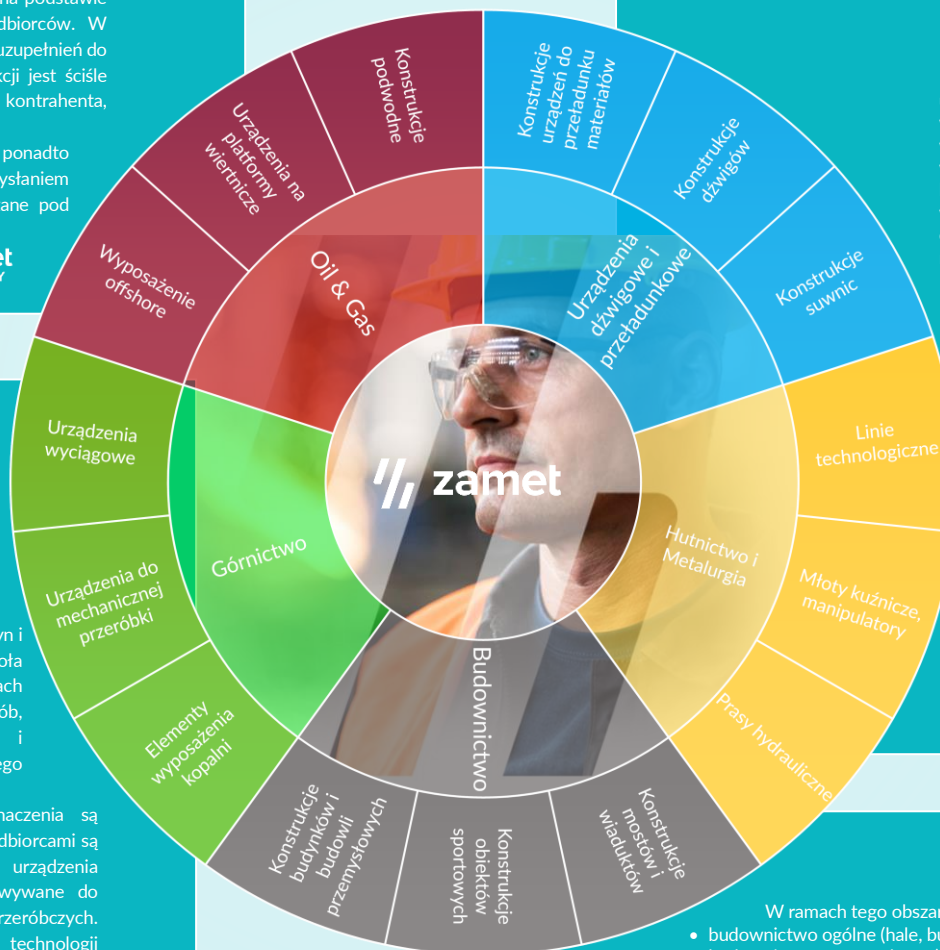


Górnictwo

Do tej grupy urządzeń zalicza się przede wszystkim urządzenia wyciągowe, urządzenia do mechanicznej przeróbki węgla a także komponenty stanowiące część wyposażenia kopalni górnictwa podziemnego, które to komponenty Spółka dostarcza na rzecz Grupy Famur.

Urządzenia wyciągowe stanowią szeroką różnorodność maszyn i urządzeń. W tej grupie asortymentowej Zamet oferuje m.in. koła linowe przeznaczone do stosowania w górniczych wieżach wyciągowych, klatki szybowe przeznaczone do przewozu osób, transportu wozów kopalnianych, opuszczania urządzeń i materiałów na podszybia, skipy przeznaczone do pionowego (szybowego) transportu urobku w kopalniach podziemnych.

Ze względu na swoją specyfikę konstrukcji i przeznaczenia są indywidualnie dostosowywane do danych warunków, a ich odbiorcami są zazwyczaj spółki węglowe. Produkowane przez Zamet urządzenia mechanicznej przeróbki węgla są indywidualnie dostosowywane do danych warunków eksploatacyjnych w zakładach przerobczych. Konstrukcja tych urządzeń jest uzależniona jest ściśle od technologii wzbogacania urobku.



Hutnictwo i metalurgia

Posiadamy doświadczenie w realizacji całego szeregu urządzeń niezbędnych do prowadzenia procesów technologicznych hutnictwa stali a także przetwórstwa metali nieżelaznych, co w efekcie daje możliwość projektowania i wykonania zarówno odrębnych pojedynczych urządzeń, czy podzespołów, jak i całych kompletnych ciągów technologicznych.



Budownictwo



W ramach tego obszaru (budownictwo) można wyodrębnić:

- budownictwo ogólne (hale, budynki użyteczności publiczności itp.),
- budownictwo przemysłowe (stalowe konstrukcje obiektów przemysłowych, np. rafinerii)
- budownictwo specjalne (skomplikowane projekty, konstrukcje rurowe, farmy rybne, wieże, pokrywy lukowe, pozostałe nietypowe obiekty architektoniczne)
- obiekty sportowe (m.in. zadaszenia stadionów)
- mosty (konstrukcje stalowe mostów, wiaduktów kolejowych, kładek itp.)

Rynki zbytu Spółki i Grupy Kapitałowej | 2017

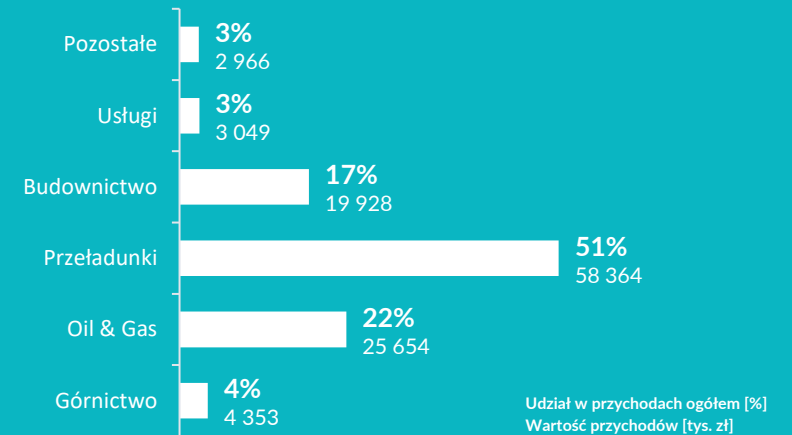
Odbiorcami konstrukcji wytwarzanych przez Grupę Zamet w branży maszyn dla rynku ropy i gazu (offshore) są głównie kontrahenci zagraniczni (Norwegia, Wielka Brytania) - najwięksi światowi dostawcy wyposażenia do podwodnego wydobycia ropy i gazu, między innymi podmioty z grup Aker Solutions, GE Oil & Gas. Odbiorcami maszyn i urządzeń wytwarzanych przez Zamet w branży urządzeń przeładunkowych i dźwigowych są krajowi oraz zagraniczni kontrahenci dla których Spółka dostarcza głównie konstrukcje przeładunkowe, w tym przede wszystkim urządzenia portowe służące do przeładunku materiałów jak również dźwigi i suwnice (m.in. Konecranes, Cargotec). Ponadto, znaczącymi odbiorcami urządzeń z tego segmentu są duże firmy o globalnym zasięgu, działające m.in. w branży przeładunku materiałów, w tym koncern ThyssenKrupp. Odbiorcami maszyn i urządzeń wytwarzanych przez Zamet dla górnictwa są polskie kopalnie oraz ponadto, Grupa Famur. Odbiorcami oraz potencjalnymi odbiorcami konstrukcji wytwarzanych przez Zamet w ramach branży budowlanej i mostowej są krajowi oraz zagraniczni kontrahenci, zarówno inwestorzy robót budowlanych jak i generalni wykonawcy oraz wykonawcy robót budowlanych, dla których Zamet dostarcza konstrukcje stalowe. Dotyczy to przede wszystkim robót budowlanych drogowych (konstrukcje stalowe mostów), budownictwo ogólne i przemysłowe (konstrukcje stalowe budynków przemysłowych, obiektów sportowych, dachów obiektów itp.). Odbiorcami maszyn i urządzeń wytwarzanych przez grupę Zamet w ramach segmentu maszyn dla hutnictwa stali i metali nieżelaznych są krajowi oraz zagraniczni kontrahenci dla których Zamet BM dostarcza rozwiązania w zakresie linii odlewniczych, urządzeń technologicznych linii odlewniczych, pras hydraulicznych, w tym huty, odlewnie i zakłady prowadzące działalność w zakresie przetwórstwa metali.

Na **diagramie D2** zaprezentowano wartości (tys. zł) przychodów ze sprzedaży Spółki oraz Grupy Kapitałowej, wygenerowanych w 2017 roku, w podziale na asortyment branżowy oraz udział [%] poszczególnego segmentu asortymentowego w przychodach ogółem.

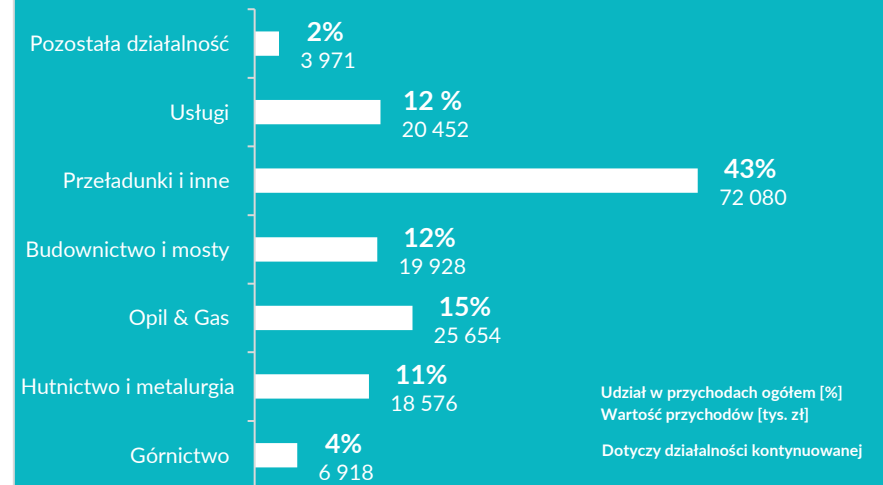
Dominującym kierunkiem sprzedaży dla Spółki i Grupy są rynki eksportowe, gdzie zrealizowaliśmy w 2017 roku ok. 56% przychodów ogółem (Zamet) oraz ok 51% (Grupa Zamet). W poprzednich latach, struktura sprzedaży w jeszcze większym stopniu była zdominowana przez sprzedaż eksportową. Najważniejszymi rynkami eksportowymi są kraje europejskie zarówno będące członkami UE jak też nie będące w strukturach Unii Europejskiej.

DIAGRAM D2 | Podział przychodów ze względu na asortyment branżowy | 2017

2017 | Zamet S.A.



2017 | Grupa Zamet



Czy wiesz, że w latach 2016-2017, Zamet zrealizowała na zlecenie Generalnego Wykonawcy, spółki z Grupy Rafako, dostawę oraz montaż nośnej konstrukcji stalowej kotła, rusztu i kanałów spalin od wylotu z kotła do wlotu do reaktora SCR, dla zadania inwestycyjnego pn. Budowa Bloku o mocy 910 MW w Elektrowni Jaworzno III. Dostarczona przez Zamet konstrukcja ważyła ponad 5.500 ton, a jej wysokość sięga 136 m. Podczas realizacji, współpracowały ze sobą wszystkie zakłady należące do Grupy Zamet.

Wartość kontraktu Zamet wynosiła powyżej 50 mln zł



Ogólna charakterystyka łańcucha dostaw dla Spółki i Grupy | 2017

Relacje z dostawcami materiałów oraz towarów wykorzystywanych w cyklu wytwarzania konstrukcji stalowych oraz urządzeń, jak również partnerstwo w obszarze kooperacji niektórych usług, jest kluczowym elementem dla działalności Spółki i Grupy Kapitałowej. Zakupy dokonywane są w hutach, kuźniach, u producentów taśm, elektryki, hydrauliki oraz w firmach zajmujących się dystrybucją różnego rodzaju materiałów. Udział zakupów dokonywanych w firmach wskazanych przez odbiorców naszych maszyn i urządzeń, a dotyczący w szczególności: silników, taśmy, elektryki, farb jest nieznaczny w całości realizowanych zakupów. Ponadto, w przypadku braku mocy przerobowych lub możliwości technologicznych, spółki korzystają przy wykonywaniu zadań produkcyjnych z usług kooperantów w zakresie obróbki mechanicznej i cieplnej, cynkowania, hartowania, wycinania laserem i in. usług. Nie występuje uzależnienie od jednego lub więcej dostawców tych usług.

W zakresie źródeł zaopatrzenia w materiały do produkcji oraz towary, Spółka a także Grupa Kapitałowa prowadzi politykę dywersyfikacji dostawców. Istnieje swobodny dobór kontrahentów odpowiadający wymogom i kryteriom założonym w procedurach Zintegrowanego Systemu Zarządzania Jakością, Środowiskiem oraz Bezpieczeństwem i Higieną Pracy. Zakupy dokonywane są w hutach, kuźniach, u producentów taśm, elektryki, hydrauliki oraz w firmach zajmujących się dystrybucją różnego rodzaju materiałów. Udział zakupów dokonywanych w firmach wskazanych przez odbiorców naszych maszyn i urządzeń, a dotyczący w szczególności: silników, taśmy, elektryki, farb jest nieznaczny w całości realizowanych zakupów. Ponadto, w przypadku braku mocy przerobowych lub możliwości technologicznych, korzystamy przy wykonywaniu zadań produkcyjnych z usług kooperantów w zakresie obróbki mechanicznej i cieplnej, cynkowania, hartowania, wycinania laserem i innych usług. Nie występuje uzależnienie od jednego lub więcej dostawców tych usług.

Głównym surowcem wykorzystywanym w procesie produkcji wyrobów przez wszystkie zakłady produkcyjne Grupy Zamet jest stal. Przeciętny udział ilościowy stali (odlewy i odkuwki, blachy, pręty, kształtowniki, rury, drut spawalniczy itp.) w każdym wyrobie, rozumianym jako udział [%] materiału z którego składa się dany wybór, wynosi od 90 do 95 proc. w odniesieniu do zakładu w Piotrkowie Trybunalskim, ok. 99 proc. w odniesieniu do zakładu w Chojnicach oraz ok. 80 proc. w odniesieniu do Zamet Budowa Maszyn (2017).

Przeciętny udział wartościowy stali na wyrób (wartość stali w koszcie wytworzenia) jest zróżnicowany, mając na uwadze jednostkowy charakter produkcji i wynosi średnio od 30 do 60 proc.

Proces zakupu materiałów, towarów i usług przebiega wg procedur i instrukcji, szczegółowo uregulowanych w ramach obowiązujących w spółkach systemów zarządzania jakością wg ISO 9001 i obejmuje szczegółowe regulacje w zakresie sposobu oferowania potrzeb zakupowych, wyboru najkorzystniejszych ofert (cena i jakość, termin dostawy, sposób zapłaty) a także w zakresie składania zamówień i nadzoru nad ich realizacją. Nie występuje uzależnienie od jednego lub kilku dostawców. Istnieje swobodny dobór dostawców odpowiadający wymogom i kryteriom założonym w procedurach Zintegrowanego Systemu Zarządzania Jakością, Środowiskiem oraz Bezpieczeństwem i Higieną Pracy.

W roku 2017 nie odnotowano znaczących zmian co do struktury łańcucha dostaw, zarówno w Spółce jak i w Grupie Kapitałowej. Choć z uwagi na specyfikę działalności, która opiera się na zamówieniach zindywidualizowanych, nie seryjnych, rotacja dostawców a także pozyskiwanie nowych źródeł dostaw materiałów do produkcji, towarów i niektórych usług zleczanych na zewnątrz, oczywiście występuje.

Ogólną prezentację oddziaływania społecznego i środowiskowego właściwą dla Spółki i Grupy Kapitałowej, w modelu biznesowym Spółki i Grupy Zamet, przedstawiono na zamieszczonym poniżej **diagramie D3**.

ZAKUPY I DOSTAWY

Nasza odpowiedzialna działalność w tym obszarze, bezpośrednio szczególnie wpływa na producentów, dostawców i sprzedawców, materiałów i towarów wykorzystywanych w produkcji.

SPOŁECZNY

Nasza działalność w obszarze zakupów, ma wpływ na krajowych i lokalnych przedsiębiorców oraz dostawców, których wspieramy poprzez współpracę.

Stawiając pracownikom, dostawcom i producentom coraz wyższe wymagania, m.in. w zakresie BHP, przestrzegania praw człowieka, postępowania w zgodzie z naszymi **Wartościami**, kształtujemy postawy społeczne i mamy wpływ na otoczenie.

ŚRODOWISKOWY

Odpowiedzialna logistyka, transport, składowanie, a także miejsce i rodzaj zakupionych materiałów i surowców ma wpływ na aspekty środowiskowe takie jak zużycie surowców, ilość odpadów, zużycie energii i paliw.

PRODUKCJA

Nasza odpowiedzialna działalność w tym obszarze, bezpośrednio szczególnie wpływa na pracowników, usługodawców oraz społeczność

SPOŁECZNY

Produkcja jest podstawową formą aktywności gospodarczej Grupy Zamet. Płacimy podatki oraz opłaty publicznoprprawne. Współpracujemy z innymi usługodawcami.

Spółki Grupy Zamet są jednymi z większych lokalnych pracodawców w swoich regionach. Jednocześnie, nasze zakłady przemysłowe emitują hałas i stwarzają szereg uciążliwości, jak np. wzmożony ruch pojazdów ciężarowych w regionie.

ŚRODOWISKOWY

Oddziałujemy na środowisko m.in. poprzez wykorzystanie surowców i materiałów, zużycie wody i energii, emisje gazów do powietrza, odprowadzanie ścieków i wytwarzanie odpadów.

EKSPEDYCJA, SPRZEDAŻ

SPOŁECZNY

Przyczyniamy się do zaspakajania potrzeb w obszarze infrastruktury i przemysłu.

Wspieramy przemysł i naszych kontrahentów. Jesteśmy dla nich znaczącym ogniwem w ich łańcuchu wartości.

W przypadku sprzedaży maszyn, bezpieczeństwo użytkowania odgrywa kluczową rolę dla użytkowników.

Wspólnie odnosząc sukcesy przyczyniamy się do kształtowania lepszej przyszłości naszych pracowników, kontrahentów, akcjonariuszy i otoczenia.

Nasza odpowiedzialna działalność w tym obszarze, bezpośrednio szczególnie wpływa na klientów, oraz użytkowników, dostarczonych urządzeń lub konstrukcji.

ŚRODOWISKOWY

Dostarczone maszyny i urządzenia przemysłowe, zwłaszcza wyprodukowane przez Zamet BM, zużywają energię, emitują hałas itp.

Poprzez zapewnienie jakości, mamy wpływ na środowisko - usterki konstrukcji, zwłaszcza podwodnych, dostarczonych na potrzeby rynku Oil & Gas, mogą nieść za sobą uciążliwości dla środowiska naturalnego.

wpływ

DIAGRAM D3 | Ogólna charakterystyka oddziaływania społecznego i środowiskowego, w łańcuchu dostaw Spółki i Grupy Zamet.

ISTOTNI

Interesariusze i Aspekty Niefinansowe.

Identyfikacja istotnych grup interesariuszy oraz znaczących aspektów niefinansowych
Kluczowe niefinansowe wskaźniki efektywności

Spółki i Grupy **Zamet** | 2017

Istotni Interesariusze i Aspekty Niefinansowe

W 2017 roku przeprowadzone zostały działania, mające na celu określenie, na które wewnętrzne i zewnętrzne grupy interesariuszy Spółka a także Grupa Kapitałowa wywiera wpływ, jak również które grupy interesariuszy wpływają na działalność Spółki i Grupy Kapitałowej.

Za cel postawiono także ustalenie, w jakich obszarach niefinansowych, Spółka oraz Grupa Kapitałowa wywiera wpływ na otoczenie oraz jakie obszary otoczenia wpływają na Grupę i tym samym, które aspekty i wskaźniki niefinansowe są istotne a ich mierzenie jest niezbędne lub pożądane, także w kontekście zrównoważonego rozwoju i społecznej odpowiedzialności biznesu. W działaniach tych brali udział m.in. przedstawiciele najwyższego kierownictwa. Analizie poddano: procesy operacyjne w odniesieniu do Spółki i Grupy, profil działalności, łańcuch dostaw, regulacje prawne oraz potrzeby rynku. Przeprowadzono także analizę rekomendacji wskaźników niefinansowych, zawartych w Aneksie 2 do SIN w obszarze przedsiębiorstw przemysłowych, w odniesieniu do Spółki Zamet oraz Grupy Kapitałowej.

W efekcie, (i) zidentyfikowano grona interesariuszy oraz zestawiono zasadnicze ich oczekiwania względem Spółki oraz Grupy Kapitałowej, w zakresie istotnych zagadnień niefinansowych. Ponadto, (ii) zidentyfikowano oraz opisano istotne dla Spółki i Grupy zagadnienia niefinansowe oraz wytypowano kluczowe wskaźniki ich dotyczące. Zidentyfikowano także (iii) istotne ryzyka niefinansowe a także sposób zarządzania nimi. Osiągnięto konsensus, iż obszary niefinansowe istotne dla Spółki oraz Grupy Kapitałowej w 2017 roku, są takie same.

Rezultat działań o których mowa powyżej, zaprezentowano m.in. na **diagramach D4, D5**.

*Powyższe działania prowadzono także mając na uwadze także, w określonych aspektach, wytyczne wynikające z normy **ISO 26000**. Kierując się wytycznymi tam określonymi, zamierzamy inspirować społeczność Grupy Kapitałowej Zamet, do postępowania odpowiedzialnego społecznie w organizacji oraz wspierać zrównoważony rozwój – **Tomasz Jakubowski, prezes zarządu Zamet S.A.***



DIAGRAM D4 | ISTOTNE GRUPY INTERESARIUSZY
SPÓŁKI ZAMET S.A. I GRUPY KAPITAŁOWEJ
ZAMET



DIALOG I KOMUNIKACJA

Prowadzimy dialog z interesariuszami. Nie pozostawiamy pytań bez odpowiedzi. Komunikujemy się korzystając z różnych metod komunikacji, odpowiednich i dogodnych dla poszczególnych grup interesariuszy. **Korzystamy z mediów społecznościowych.**

ZAINTERESOWANIA I POTRZEBY Interesariuszy wobec Nas

Identyfikujemy oczekiwania i potrzeby naszych interesariuszy wobec Nas.

Wdrażamy rozwiązania, będące odpowiedzią na oczekiwania interesariuszy.

ODPOWIEDŹ NA POTRZEBY I OCZEKIWANIA wobec Nas

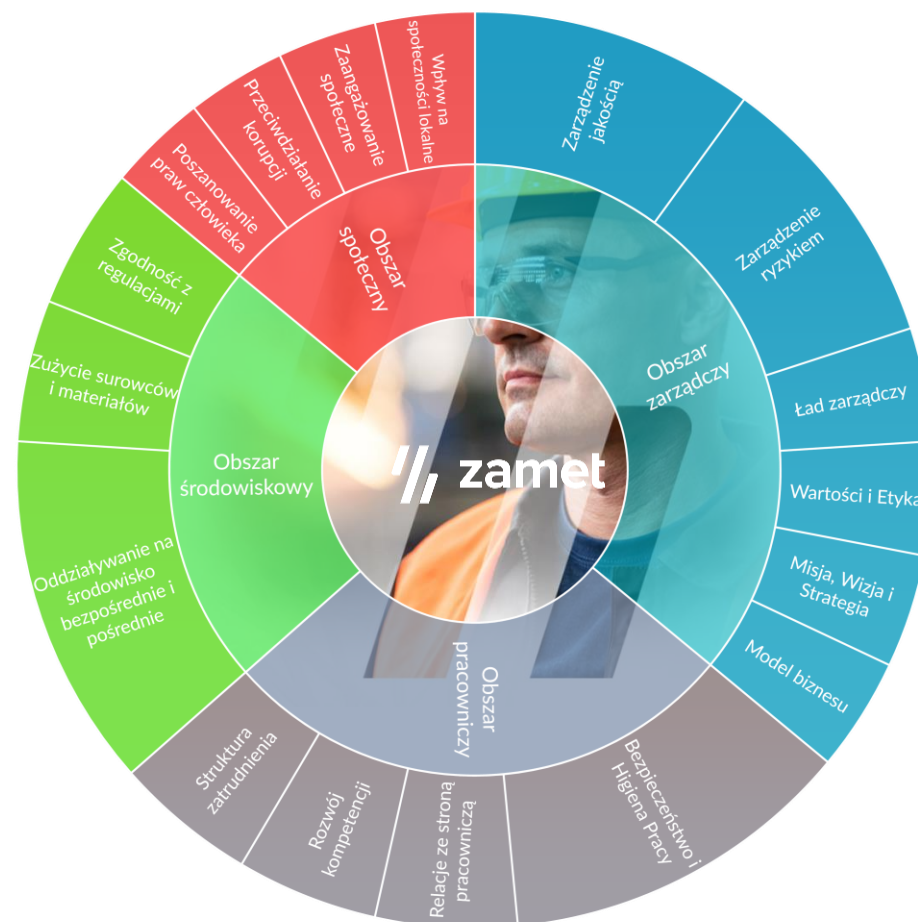
Istotne Aspekty niefinansowe.

Mając na uwadze charakter i skalę działalności Spółki oraz Grupy w 2017 roku, jak również znaczną liczbę pracowników, w rezultacie wyżej opisanej oceny istotności przeprowadzonej w 2017 roku, uznano, iż kluczowe zagadnienia niefinansowe, które zostały następnie ujęte w niniejszym raporcie, dotyczą aspektów zaprezentowanych na **diagramie D5**.

Stosownie do wskazań rozdziału 3.1. Wytycznych Komisji Europejskiej [Komunikat Komisji 2017/C 215/01 na temat wytycznych dotyczących sprawozdawczości w zakresie informacji niefinansowych, metodyka sprawozdawczości niefinansowej] oceny istotności zagadnień i mierzonych wskaźników w Spółce i Grupie Kapitałowej, będą poddawane przeglądom w regularnych odstępach czasu, nie dłuższych niż okresy trzyletnie, przy czym, z uwagi na istotne zmiany organizacyjne w obrębie Grupy Kapitałowej, jakie dokonały się po zakończeniu okresu sprawozdawczego, najbliższy przegląd istotności aspektów niefinansowych dla Spółki zostanie przeprowadzony w 2018 roku.

W kolejnej części sprawozdania zaprezentowano kluczowe niefinansowe wskaźniki efektywności związane z działalnością Spółki ZAMET S.A. oraz Grupy Kapitałowej ZAMET.

DIAGRAM D5 | ISTOTNE ZAGADNIENIA NIEFINANSOWE DLA SPÓŁKI ZAMET S.A. ORAZ DLA GRUPY KAPITAŁOWEJ ZAMET



Kluczowe niefinansowe wskaźniki efektywności.

Zarząd Spółki, mając na uwadze działania i analizy których opis został zawarty w powyższej części niniejszego sprawozdania, określił listę kluczowych niefinansowych wskaźników efektywności dla Spółki i Grupy Kapitałowej.

Wskaźniki te będą monitorowane i raportowane w ramach corocznej sprawozdawczości niefinansowej Grupy Kapitałowej. Kluczowe wskaźniki zostały określone biorąc pod uwagę specyfikę działalności Spółki i Grupy Kapitałowej i w opinii zarządu. Zdaniem zarządu, pozwalają one ocenić Spółkę i Grupę Kapitałową, pod kątem efektywności niefinansowej, oddziaływania na środowisko oraz oddziaływania na istotne dla Spółki i Grupy Kapitałowej Zamet, grupy interesariuszy. Jednocześnie, Zarząd starał się unikać prezentowania jako kluczowych, takich danych, które są dalece szczegółowe lub które opierają się na dalece szczegółowych danych. W opinii Zarządu, tego rodzaju dane, bardzo szczegółowe, nie mają znaczącej wartości dla oceny przez interesariuszy, Spółki i Grupy Kapitałowej pod kątem efektywności w obszarach których dotyczy niniejsze sprawozdanie.

Wskaźniki, które zostały przez zarząd uznane jako kluczowe, zostały zaprezentowane w zamieszczonej poniżej tabeli T1.

Na zamieszczonej poniżej tabeli kluczowych wskaźników niefinansowych dla Spółki i Grupy Kapitałowej Zamet, znalazły się jedynie wskaźniki o takim znaczeniu, które mogą mieć wpływ na podejmowane przez Zarząd strategiczne i operacyjne decyzje odnośnie Spółki i Grupy Kapitałowej. Wskaźniki te są nadto pomocne dla Zarządu, dla oceny efektywności organizacji w aspektach niefinansowych – czasem więc determinują działanie Zarządu.. Zostały one zaprezentowane w zakresie, w jakim są one niezbędne dla oceny rozwoju, wyników i sytuacji Spółki oraz Grupy Kapitałowej oraz wpływu działalności Spółki i Grupy Kapitałowej, na zagadnienia społeczne, pracownicze, środowiskowe, dla poszanowania praw człowieka oraz na rzecz przeciwdziałania korupcji.

W pozostałych częściach niniejszego sprawozdania, mogą znaleźć się także inne wskaźniki niefinansowe, które nie zostały zamieszczone na poniższej Tabeli T1. W takim wypadku, zostały one zaprezentowane jedynie dla uzyskania lepszego obrazu wpływu Spółki i Grupy na otoczenie w sytuacji, gdy w opinii zarządu ich ujawnienie jest lub może być pożądane przez interesariuszy i ma względnie doniosły charakter.

Ponieważ niektóre z kluczowych wskaźników niefinansowych, odnoszą się do danych finansowych, w poniższej tabeli zaprezentowano także podstawowe dane o charakterze finansowym.

Kategoria	wewn. ozn. wskaźnika.	Kluczowe wskaźniki efektywności dla Spółki i Grupy Zamet	Zamet S.A.		r/r	Grupa Kapitałowa Zamet		r/r	charakterystyka wskaźnika
			2017	2016	tendencja	2017	2016	tendencja	
Kluczowe finansowe									
EKONOMICZNE	1	Przychody ze sprzedaży [tys zł]	114 314	158 001	nastrój	167 578	186 220		Wskaźnik wyraża podstawowe wielkości ekonomiczne. Dane zbadane.
EKONOMICZNE	2	Wynik brutto na sprzedaży [tys. zł]	7 991	-2 778		16 345	-5 840		Wskaźnik wyraża podstawowe wielkości ekonomiczne. Dane zbadane.
EKONOMICZNE	3	[%]	7,0%	-1,8%		9,8%	-3,1%		Wskaźnik wyraża podstawowe wielkości ekonomiczne. Dane zbadane.
EKONOMICZNE	ZMT1. 4	EBIT [wynik działalności operacyjnej w tys. zł]	-10 741	-21 439		-6 233	-38 832		Wskaźnik wyraża podstawowe wielkości ekonomiczne. Dane zbadane.
EKONOMICZNE	5	[%]	-9%	-14%		-4%	-21%		Wskaźnik wyraża podstawowe wielkości ekonomiczne. Dane zbadane.
EKONOMICZNE	6	Zysk (strata) netto [tys. zł]	5 355	-99 147		8 557	-77 078		Wskaźnik wyraża podstawowe wielkości ekonomiczne. Dane zbadane.
EKONOMICZNE	7	[%]	4,7%	-62,8%		5,1%	-41,4%		Wskaźnik wyraża podstawowe wielkości ekonomiczne. Dane zbadane.
Kluczowe niefinansowe									
EFEKTYWNOŚĆ	1	Wskaźnik reklamacji.	0,16%	0,03%		0,14%	0,16%		Niższa wartość wskaźnika informuje o wyższej efektywności. Pożądana wartość "0"
EFEKTYWNOŚĆ	ZMT2. 2	Koszty napraw gwarancyjnych [tys zł]	184	40		230	299		Wartość nominalna. Dane wynikające ze sprawozdania i skonsolidowanego spr. finansowego.
EFEKTYWNOŚĆ	3	Przychody ze sprzedaży / 1 pracownika.	175,47 zł	206,38 zł		181,56 zł	168,77 zł		Wyższa wartość informuje o wyższej efektywności w obszarze zarządzczym.
SPOŁ-PRAC	1	Przeciętne zatrudnienie w okresie sprawozdawczym [bez zarządu]	651	766		923	1103		Wartość wyraża sumę średniego zatrudnienia w poszczególnych m-cach / 12.
SPOŁ-PRAC	2	Zatrudnienie na koniec okresu sprawozdawczego.	621	722		890	1031		Wielkość nominalna.
SPOŁ-PRAC	3	Liczba kobiet na koniec okresu sprawozdawczego.	60	68		82	95		Wielkość nominalna.
SPOŁ-PRAC	4	Liczba mężczyzn na koniec okresu sprawozdawczego.	561	654		808	936		Wielkość nominalna.
SPOŁ-PRAC	5	[%] Udział kobiet w zatrudnieniu.	9,2%	9,4%		9,2%	9,2%		Wyraża stosunek ilości zatrudnionych kobiet / ogółu pracowników.
SPOŁ-PRAC	6	Średni wiek pracowników.	48,4	48,8		49,6	50,4		Średnia wieku pracowników w badanym roku to suma wieku pracowników podzielona przez liczbę pracowników.
SPOŁ-PRAC	7	Średni staż pracowników.	19,3	18,7		20,1	19,9		Suma staży zatrudnionych podzielona przez średnioroczną l. pracowników
SPOŁ-PRAC	8	Stosunek liczby pracowników administracyjnych do produkcyjnych.	32,1%			37,1%			Zbyt wysoka wartość wskaźnika informuje o nieodpowiedniej dla Zamet i GK Zamet strukturze zatrudnienia.
SPOŁ-PRAC	9	Odsetek osób zatrudnionych na umowy na czas nieokreślony.	70,2%	65,5%		74,8%	71,7%		Z uwagi na ryzyko związane z brakiem wykwalifikowanej kadry, pożądana wyższa wartość wskaźnika.
SPOŁ-PRAC	10	Liczba przyjęć.	69	55		84	63		Udział nowozatrudnionych w danym roku w średniorocznej l. pracowników, niezależnie od wymiaru etatu.
SPOŁ-PRAC	11	Liczba odejść (rozwiązanie umowy, wygaśnięcie).	161	129		193	216		Stosunek l. umów o pracę, rozwiązanych lub wygasłych w danym roku, do średniorocznej l. pracowników etatowych.
SPOŁ-PRAC	12	Wskaźnik absencji chorobowej [%]	8,5%	7,3%		7,6%	7,1%		Średni % dni absencji chorobowej przypadająca na pracowników. Pożądana jak najniższa wielkość wskaźnika.
SPOŁ-PRAC	13	Wskaźnik godzin nadliczbowych.	13,3	14,7		14,9	15,7		Średnia liczba godzin nadliczbowych przypadająca na jednego pracownika.
SPOŁ-PRAC	14	Dynamika wzrostu wynagrodzeń [bez zarządu]		5,8% r/r			6,9% r/r		Wskaźnik informuje o dynamice zmian średniego wynagrodzenia brutto pracowników r/r
SPOŁ-PRAC	15	Wartość nakładów na szkolenia [tys. zł]	152	188		251	288		Suma środków finansowych przeznaczonych na podnoszenie kwalifikacji pracowników
SPOŁ-PRAC	16	Wskaźnik nakładów na szkolenia wartość / pracownika w zł.	232,9 zł	245,6 zł		271,9 zł	261,3 zł		Pożądana jak najwyższa wartość wskaźnika.
SPOŁ-PRAC	ZMT3. 17	Nakłady na szkolenia / przychodów ze sprzedaży.	0,13%	0,12%		0,15%	0,15%		Pożądana jak najwyższa wartość wskaźnika.
SPOŁ-PRAC	18	Liczba wypadków przy pracy na terenie zakładu.	19	14		32	28		Niższa wartość wskaźnika informuje o wyższej efektywności. Pożądana wartość "0"
SPOŁ-PRAC	19	Liczba wypadków ze skutkiem śmiertelnym.	0	0		0	0		Niższa wartość wskaźnika informuje o wyższej efektywności. Pożądana wartość "0"
SPOŁ-PRAC	20	Wskaźnik częstości wypadków (wypadki przy pracy na 1000 zatrudnionych).	31	20		36	26		Niższa wartość wskaźnika informuje o wyższej efektywności. Pożądana wartość "0"
SPOŁ-PRAC	21	Łączna liczba dni niezdolności do pracy spowodowanej wypadkami.	1401	1345		2300	2005		Niższa wartość wskaźnika informuje o wyższej efektywności. Pożądana wartość "0"
SPOŁ-PRAC	22	Wskaźnik ciężkości wypadków (ilość dni niezdolności/1 wypadek).	74	96		71,9	71,6		Niższa wartość wskaźnika informuje o wyższej efektywności. Pożądana wartość "0"
SPOŁ-PRAC	23	Liczba stwierdzonych przypadków chorób zawodowych.	0	1		0	1		Niższa wartość wskaźnika informuje o wyższej efektywności. Pożądana wartość "0"
SPOŁ-PRAC	24	Liczba działających organizacji związkowych.	4	4		6	6		Informuje o niezakłóconej możliwości zrzeszania się pracowników.
SPOŁ-PRAC	25	Odsetek pracowników należących do związków zawodowych.	32,10%			34,40%			Informuje o niezakłóconej możliwości zrzeszania się pracowników.
SPOŁ-PRAC	26	Liczba strajków.	0	0		0	0		Wskaźnik informuje o efektywności. Pożądana wartość "0"
SPOŁ-PRAC	27	Kwota darowizn przekazanych na cele społeczne.	4	503		4	503		Wskaźnik wyraża finansowe zaangażowanie organizacji w odpowiedzialność społeczną
SPOŁ-PRAC	28	Kwota darowizn przekazanych na cele społeczne / przychodów	0,00%	0,32%		0,00%	0,27%		Wskaźnik j/w uwzględniający nadto finanse organizacji.
SPOŁ-PRAC	29	Obszary potencjalnie narażone na zachowania korupcyjne.	zidentyfikowane	zidentyfikowane		zidentyfikowane	zidentyfikowane		Wartość "zidentyfikowane" informuje o przeanalizowaniu przez zarząd zagadnienia niefinansowego.
SPOŁ-PRAC	30	Liczba zgłoszonych przypadków zachowań noszących znamiona korupcji.	0	0		0	0		Niższa wartość wskaźnika informuje o wyższej efektywności. Pożądana wartość "0"
SPOŁ-PRAC	31	Liczba potwierdzonych przypadków korupcji.	0	0		0	0		Niższa wartość wskaźnika informuje o wyższej efektywności. Pożądana wartość "0"
SPOŁ-PRAC	32	Liczba zgłoszonych naruszeń praw człowieka.	1	0		1	0		Niższa wartość wskaźnika informuje o wyższej efektywności. Pożądana wartość "0"
SPOŁ-PRAC	33	Liczba zgłoszonych przypadków dyskryminacji.	0	0		0	0		Niższa wartość wskaźnika informuje o wyższej efektywności. Pożądana wartość "0"
SPOŁ-PRAC	34	Liczba zgłoszonych przypadków mobbingu.	0	0		0	0		Niższa wartość wskaźnika informuje o wyższej efektywności. Pożądana wartość "0"
ŚRODOWISKOWY	1	Identyfikacja potencjalnych uciążliwości dla społ. lokalnych	zidentyfikowane	zidentyfikowane		zidentyfikowane	zidentyfikowane		Wartość "zidentyfikowane" informuje o przeanalizowaniu przez zarząd zagadnienia niefinansowego.
ŚRODOWISKOWY	2	Masa przerobionej stali razem kształtownicy, blachy, rury, itp. [Mg]	9621	11956		11956	13811		Wartość nominalna. Nie świadczy o efektywności a o skali oddziaływania. Uzależniona od wielu czynników.
ŚRODOWISKOWY	3	Masa przerobionej stali / przychodu	0,0842	0,0757		0,071	0,074		Wskaźnik wyraża efektywność w aspekcie ekonomicznym.
ŚRODOWISKOWY	4	Zużycie energii elektrycznej [MWh]	7 104	8 024		13 340	14 896		Wartość nominalna. Nie świadczy o efektywności a o skali oddziaływania. Uzależniona od wielu czynników.
ŚRODOWISKOWY	5	Zużycie energii elektrycznej / przychodu	0,06	0,05		0,08	0,08		Niższa wartość wskaźnika informuje o wyższej efektywności
ŚRODOWISKOWY	6	Zużycie wody m3	26 324	25 540		38 169	41 857		Wartość nominalna. Nie świadczy o efektywności a o skali oddziaływania. Uzależniona od wielu czynników.
ŚRODOWISKOWY	7	Zużycie wody / 1 pracownika / rok [m3]	40	33		41	38		Wskaźnik wyraża przeciętne ujęcie zużycia ilości wody wyrażonej w m3 przez jednego pracownika.
ŚRODOWISKOWY	ZMT4. 8	Masa wytworzonych odpadów	3325			4379			Wartość nominalna. Nie świadczy o efektywności a o skali oddziaływania. Uzależniona od wielu czynników.
ŚRODOWISKOWY	9	w tym odpadów niebezpiecznych	43,8			73,8			Wartość nominalna. Nie świadczy o efektywności a o skali oddziaływania. Uzależniona od wielu czynników.
ŚRODOWISKOWY	10	Wskaźnik emisji gazów cieplarnianych (CO2)							Wartość nominalna. Nie świadczy o efektywności a o skali oddziaływania. Uzależniona od wielu czynników.
ŚRODOWISKOWY	11	Liczba awarii ze skutkiem środowiskowym w odniesieniu do wyrobów	0	0		0	0		Niższa wartość wskaźnika informuje o wyższej efektywności. Pożądana wartość "0"
ŚRODOWISKOWY	12	Liczba awarii ze skutkiem środowiskowym w odniesieniu do infrastruktury	0	0		0	0		Niższa wartość wskaźnika informuje o wyższej efektywności. Pożądana wartość "0"
ŚRODOWISKOWY	13	Wszczęte postępowania z tyt. naruszeń środowiskowych	0	0		0	0		Niższa wartość wskaźnika informuje o wyższej efektywności. Pożądana wartość "0"
ŚRODOWISKOWY	14	Wysokość kar z tytułu naruszenia przepisów dot. ochrony środowiska	- zł	- zł		- zł	- zł		Niższa wartość wskaźnika informuje o wyższej efektywności. Pożądana wartość "0"
ŚRODOWISKOWY	15	Nakłady na rzecz inwestycji mających wpływ na środowisko [tys. zł]	672			672			Wyższa wartość informuje o wyższej efektywności.
ŚRODOWISKOWY	16	Nakłady na rzecz inwestycji mających wpływ na środowisko /przychody.	0,59%			0,40%			Wyższa wartość informuje o wyższej efektywności z uwzgl. Finansów organizacji.

OBSZAR

Ład Zarządczy
Misja, Wizja i Strategia
Wartości i Etyka
Zarządzanie Jakością
Zarządzanie Ryzykiem

Zarządczy

PION FINANSOWY

CAŁOKSZTAŁT DZIAŁALNOŚCI

PION OPERACYJNY

**Przemysław
Milczarek**



**WICEPREZES ZARZĄDU
DS. FINANSOWYCH**

Pan Przemysław Milczarek, jako Wiceprezes Zarządu ds. Finansowych, jest odpowiedzialny za doskonalenie i wdrażanie strategicznych rozwiązań w obszarze finansów i optymalizacji kosztów działalności w Grupie Zamet.

Pan Przemysław Milczarek jest absolwentem Szkoły Głównej Handlowej na kierunku Finanse i Bankowość (studia magisterskie) oraz na kierunku Zarządzanie (studia podyplomowe). Ukończył także organizowane przez Szkołę Główną Handlową studia doktoranckie z dziedziny nauk o zarządzaniu. Ponadto Pan Przemysław posiada status członka stowarzyszonego ACCA. Pan Przemysław Milczarek posiada bogate doświadczenie na kluczowych stanowiskach menedżerskich w spółkach i grupach kapitałowych, w tym w spółkach publicznych. W dotychczasowej karierze był m.in. Wiceprezesem Zarządu Energomontaż Północ SA, Wiceprezesem Zarządu Awbud SA, Prezesem Zarządu Instal Lublin SA, Dyrektorem Zarządzającym w Polimex Mostostal SA, Członkiem Zarządu Crist SA, Doradcą Zarządu MS Towarzystwa Funduszy Inwestycyjnych, Członkiem Zarządu Bilfinger Mars Offshore. W Grupie Zamet od 2016 r.

**Tomasz
Jakubowski**



PREZES ZARZĄDU

Pan Tomasz Jakubowski, jako Prezes Zarządu, jest odpowiedzialny za całokształt działalności Grupy Zamet.

Pan Tomasz Jakubowski posiada wykształcenie wyższe. Ukończył studia na Wydziale Transportu Politechniki Śląskiej w Katowicach. Ukończył także podyplomowe studia menażerskie oparte na strukturze programu MBA organizowane przez Szkołę Główną Handlową w Warszawie przy współpracy z Uniwersytetem Minnesota (USA). Pan Tomasz Jakubowski podczas swojej kariery zawodowej pełnił funkcje kierownicze i był członkiem zarządów wielu spółek kapitałowych Grupy TDJ, w tym m.in. w Zakładach Mechanicznych ZAMET S.A. i FMG Pioma S.A. Od 2002 r. związany był z Grupą FAMUR. W latach 2003 - 2010 pełnił funkcje Prezesa i Wiceprezesa Zarządu FAMUR S.A., był także Prezesem Zarządu Fabryki Zmechanizowanych Obudów Ścianowych FAZOS S.A. z siedzibą w Tarnowskich Górach. Od lipca 2012 r. był Członkiem Rady Nadzorczej w Kompanii Węglowej S.A., a od maja 2014 r. do stycznia 2015 r. pełnił w tej spółce funkcję Wiceprezesa Zarządu ds. Restrukturyzacji i Rozwoju.

**Artur
Jeziorowski**



**WICEPREZES ZARZĄDU
DS. OPERACYJNYCH**

Pan Artur Jeziorowski, jako Wiceprezes Zarządu ds. Operacyjnych, jest odpowiedzialny za wdrażanie strategicznych rozwiązań w obszarze zapewnienia efektywności operacji i organizacji wewnętrznej w Grupie Zamet.

Pan Artur Jeziorowski posiada dyplom magistra zarządzania oraz dyplom Master of Business Administration (MBA) wydany przez Wyższą Szkołę Zarządzania w Warszawie przy akredytacji Oxford Brookes University. Pan Artur posiada bogate doświadczenie zdobyte w spółkach doradczych jak również jako osoba sprawująca kluczowe funkcje zarządcze w spółkach prawa handlowego. W dotychczasowej karierze zawodowej, był zatrudniony jako asystent w dziale audytu w Deloitte Audit Services (1999-2003), następnie jako Konsultant oraz Starszy Konsultant w spółce Andersen Business Consulting (2003-2008) a także jako Manager i Senior Manager w Ernst & Young Business Advisory (2008-2013). Ponadto Pan Artur Jeziorowski sprawował funkcje Prezesa Zarządu w spółce PKP Cargotabor (2013-2016) oraz funkcje Dyrektora Zarządzającego ds. Utrzymania w spółce PKP Cargo S.A. (2015-2016). W Grupie Zamet od 2016 r.

Stan na dzień 31.12.2017 r.

Po zakończeniu okresu sprawozdawczego, do dnia publikacji niniejszego sprawozdania, nie wystąpiły w składzie zarządu.

Zarząd.

W okresie objętym niniejszym sprawozdaniem, wystąpiły zmiany osobowe w zarządzie Emitenta. Rada Nadzorcza Spółki, podjęła uchwałę o powołaniu do Zarządu z dniem 15 marca 2017 roku, Pana Krzysztofa Walarowskiego, na stanowisko Wiceprezesa Zarządu ds. handlowych. Pan Krzysztof Walarowski złożył rezygnację z pełnionej funkcji z dniem 1 września 2017 roku.

W 2017 r. Zarząd kierował całokształtem działalności Spółki, prowadził politykę i bieżące sprawy Spółki oraz reprezentował ją na zewnątrz zgodnie z KSH i statutem Spółki. W 2017 roku, w Zarządzie Spółki zasiadali wyłącznie mężczyźni. Skład osobowy zarządu i podział kompetencji został zaprezentowany na s. 22.

Rada Nadzorcza (stan na 31.12.2017 r.)

- *Tomasz Domogała*
- *Czesław Kisiel*
- *Magdalena Zajączkowska-Ejsymont*
- *Jacek Leonkiewicz*
- *Michał Nowak*
- *Robert Rogowski*
- *Dorota Wyjadłowska*

Rada Nadzorcza Zamet S.A. jest stałym organem nadzoru i kontroli Spółki. Rada Nadzorcza działa na podstawie KSH, Statutu Spółki oraz Regulaminu Rady Nadzorczej.

W ciągu okresu sprawozdawczego i do dnia zatwierdzenia niniejszego sprawozdania finansowego nastąpiły następujące zmiany w składzie Rady Nadzorczej Spółki:

W dniu 27 czerwca 2017 roku Zwyczajne Walne Zgromadzenie Spółki, powołało do składu Rady Nadzorczej na wspólna dwuletnią kadencję: Pana Tomasza Domogałę, Pana Czesława Kisiel, Pana Jacka Leonkiewicza, Pana Grzegorz Nowaka, Panią Magdalenę Zajączkowską – Ejsymont oraz Panią Beatę Zawiszowską.

- W dniu 13.10.2017 r. Pani Beata Zawiszowska złożyła oświadczenie o rezygnacji z funkcji członka Rady Nadzorczej ze skutkiem na koniec dnia 18.10.2017 r.
- W dniu 19.10..2017 r. Nadzwyczajne Walne Zgromadzenie Spółki podjęło uchwałę o powołaniu do Rady Nadzorczej Pana Michała Nowaka.
- W dniu 19.10.2017 r. Nadzwyczajne Walne Zgromadzenie Spółki podjęło uchwałę o powołaniu do Rady Nadzorczej Pana Roberta Rogowskiego.
- W dniu 19.10..2017 r. Nadzwyczajne Walne Zgromadzenie Spółki podjęło uchwałę o powołaniu do Rady Nadzorczej Panią Dorotę Wyjadłowską.
- W dniu 29.12.2017 r. Pan Grzegorz Nowak złożył oświadczenie o rezygnacji z funkcji członka Rady Nadzorczej ze skutkiem na koniec dnia 22.12.2017 r.

Na
31.12.2017 r.
udział kobiet w
Radzie
Nadzorczej
Spółki wynosi
29 %

Komitety ds. szczególnych.

W Spółce funkcjonują komitety działające w ramach Rady Nadzorczej, zajmujące się sprawami wg przypisanej właściwości. Komitety wspierają działania Rady oraz pełnią funkcje konsultacyjne i doradcze. Zadania komitetów są realizowane poprzez przedstawianie Radzie Nadzorczej, rekomendacji, wniosków, opinii i sprawozdań, w szczególności w formie uchwał komitetu.

Komitet ds. Strategii i Inwestycji

w składzie

- *Czesław Kisiel*
- *Magdalena Zajączkowska-Ejsymont*
- *Jacek Leonkiewicz*

Celem komitetu jest wspieranie Rady w realizacji jej statutowych obowiązków, w tym czynności kontrolnych i nadzorczych, a w szczególności: (i) opiniowanie rekomendowanej przez Zarząd Strategii Spółki i Grupy Zameł, (ii) opiniowanie rekomendowanych przez Zarząd projektów strategicznych dla Spółki i Grupy, (iii) opiniowanie rekomendowanych przez Zarząd inwestycji i dezinwestycji, mających istotny wpływ na aktywa i działalność operacyjną Spółki i Grupy, (iv) monitorowanie poziomu realizacji i efektów realizowanej przez Spółkę i Grupę strategii, projektów, inwestycji i wyjść z inwestycji.

Uprawnienia komitetu obejmują podejmowanie działań w ramach kompetencji Rady Nadzorczej, w tym do: (i) badania działalności Spółki i Grupy istotnej z punktu widzenia zadań komitetu, (ii) żądania od Zarządu i pracowników przekazywania dokumentów, informacji i wyjaśnień, (iii) żądania od Zarządu, w razie potrzeby, zlecenia specjalistycznych ekspertyz lub opinii, (iv) rekomendowania Radzie powołania niezależnych specjalistów lub biegłych, w celu pozyskania odpowiednich opinii, bądź prowadzenia w imieniu Rady, stosownych badań i postępowań.

Na
31.12.2017 r.
średni udział
kobiet w
Komitetach
Rady wynosi
44 %

w tym, w
Komitecie
Audytu,
udział kobiet
wynosi 66,6 %

Komitet ds. Nominacji i Wynagrodzeń

w składzie

- *Czesław Kisiel*
- *Magdalena Zajączkowska-Ejsymont*
- *Jacek Leonkiewicz*

Celem komitetu jest wspieranie Rady w realizacji jej statutowych obowiązków, w tym czynności kontrolnych i nadzorczych, a w szczególności w zakresie (i) kontroli i nadzoru nad systemem wynagrodzeń, w tym monitorowania polityki płacowej i premiowej kluczowej kadry kierowniczej, (ii) nadzorowania polityki zmiennych składników wynagrodzeń, kluczowej kadry kierowniczej, (iii) wyboru członków zarządu. Komitet analizuje kandydatury na członków zarządu, opiniuje przedstawione przez zarząd plany rozwoju pracowników, w szczególności kluczowej kadry kierowniczej, analizuje konieczność zawieszenia / oddelegowania członka (ów) zarządu, przedstawia propozycję umów, wynagrodzeń, premiowania i rozliczania członków zarządu z realizacji założonych celów, jak również uczestniczy w przedstawianiu rekomendacji odnośnie określania celów i założeń.

Komitet Audytu

w składzie

- *Robert Rogowski, przewodniczący komitetu*
- *Magdalena Zajączkowska-Ejsymont, wiceprzewodnicząca*
- *Dorota Wyjadłowska, sekretarz*

Pan Robert Rogowski oraz Pani Dorota Wyjadłowska, spełniają kryterium niezależności, określone w ustawie z dnia 11 maja 2017 r. o biegłych rewidentach, firmach audytorskich oraz nadzorze publicznym. Wymogi odnośnie kryterium niezależności niezależnych członków komitetu audytu zostały potwierdzone poprzez pisemne oświadczenie niezależnych członków co do spełnienia kryterium niezależności zgodnie z art. 129 ust.3 ustawy.

Ponadto, Spółka dokonała weryfikacji kryteriów niezależności niezależnych członków Komitetu Audytu na podstawie dokumentów kadrowo – płacowych oraz księgowych Spółki (odnośnie art. 129 ust. 3 pkt 1-5 oraz pkt 8), informacji publicznie dostępnych (odnośnie art. 129 ust.3 pkt 6 lit a-b) oraz oświadczeń Członków Zarządu Spółki (odnośnie art. 129 ust.3 pkt 7,9-10).

Wszyscy Członkowie Komitetu Audytu posiadają odpowiednią wiedzę i doświadczenie w zakresie rachunkowości lub badania sprawozdań finansowych. Pan Robert Rogowski oraz Pani Magdalena Zajączkowska Ejsymont, wg złożonego oświadczenia, posiadają ponadto wiedzę i umiejętności z zakresu branży, w której działa Spółka i Grupa Kapitałowa.

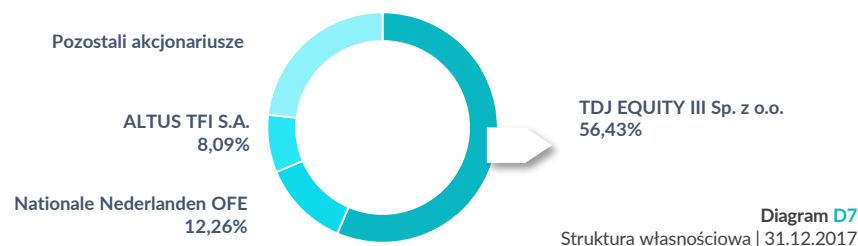
Celem Komitetu Audytu jest wspieranie Rady w kwestiach sprawozdawczości finansowej, procesu zarządzania ryzykiem oraz badania sprawozdań finansowych.

Do zadań Komitetu Audytu należy w szczególności:

1. Monitorowanie procesu sprawozdawczości finansowej, skuteczności systemów kontroli wewnętrznej, systemów zarządzania ryzykiem oraz audytu wewnętrznego w zakresie sprawozdawczości finansowej, monitorowanie wykonywania czynności rewizji finansowej, w szczególności prowadzenia przez firmę audytorską badania, z uwzględnieniem wszelkich wniosków i ustaleń Komisji Nadzoru Audytowego,
2. Kontrolowanie i monitorowanie niezależności biegłego rewidenta i firmy audytorskiej, w szczególności w przypadku, gdy na rzecz spółki świadczone są przez firmę audytorską, usługi inne aniżeli badanie sprawozdań finansowych,
3. Informowanie rady nadzorczej lub innego organu nadzorczego lub kontrolnego o wynikach badania oraz wyjaśnianie, w jaki sposób badanie to przyczyniło się do rzetelności sprawozdawczości finansowej, a także jaka była rola komitetu audytu w procesie badania,
4. dokonywanie oceny niezależności biegłego rewidenta oraz wyrażanie zgody na świadczenie przez niego dozwolonych usług niebędących badaniem
5. opracowywanie polityki wyboru firmy audytorskiej do przeprowadzania badania,
6. opracowywanie polityki świadczenia dozwolonych usług niebędących badaniem, przez firmę audytorską przeprowadzającą badanie, przez podmioty powiązane z tą firmą audytorską oraz przez członka sieci firmy audytorskiej,
7. określanie procedury wyboru firmy audytorskiej,
8. przedstawianie radzie nadzorczej lub innemu organowi nadzorczemu lub kontrolnemu (...) rekomendacji, o której mowa w art. 16 ust. 2 rozporządzenia nr 537/2014, zgodnie z przyjętymi politykami,
9. przedkładanie zaleceń mających na celu zapewnienie rzetelności procesu sprawozdawczości finansowej w jednostce zainteresowania publicznego.
10. Składanie Radzie rocznego sprawozdania z działalności Komitetu Audytu.

Walne Zgromadzenie.

Walne zgromadzenie jest najwyższym organem stanowiącym Spółki. Kapitał zakładowy Spółki Zamet Industry Spółki Akcyjnej wynosi 74.144.000,00 zł i dzieli się na 105.920.000 akcji zwykłych na okaziciela. Jedna akcja daje prawo do jednego głosu. Ogólna liczba głosów na Walnym Zgromadzeniu, wynikająca ze wszystkich wyemitowanych akcji wynosi 105.920.000. Na podstawie otrzymanych od akcjonariuszy zawiadomień odnośnie stanu posiadania akcji Zamet, struktura posiadania znacznych pakietów akcji przedstawia się jak wskazano na zaprezentowanym poniżej **diagramie D7**.



W okresie sprawozdawczym, jak również po jego zakończeniu do dnia publikacji niniejszego sprawozdania, Emitent nie otrzymywał zawiadomień dotyczących zmian stanu posiadania znacznych pakietów akcji.

TDJ Equity III Sp. z o.o. jest podmiotem bezpośrednio zależnym od spółki TDJ S.A. z siedzibą w Katowicach i pośrednio zależnym od **Pana Tomasza Domogała** – Przewodniczącego Rady Nadzorczej Spółki. Na dzień publikacji niniejszego sprawozdania, Pan Tomasz Domogała nie posiada bezpośrednio akcji Spółki, natomiast pośrednio, poprzez spółki zależne, posiada 59.770.372 akcji zwykłych na okaziciela Zamet Industry Spółki Akcyjnej, które to akcje stanowią 56,43% kapitału zakładowego Spółki oraz dają prawo do 59.770.372 głosów na Walnym Zgromadzeniu, stanowiących 56,43% ogólnej liczby głosów.

Główny Akcjonariusz,
Pan Tomasz Domogała,
poprzez **TDJ**,
posiada **56,4 %**
udziału w kapitale
Zamet.

TDJ to rodzinna firma inwestycyjna aktywna w pięciu obszarach. Największym z nich jest TDJ Equity, w ramach którego celem jest budowanie długoterminowej wartości poprzez inwestowanie w dojrzałe spółki. TDJ realizuje również inwestycje w sektorze nieruchomości biurowych i mieszkaniowych, poprzez TDJ Estate. W obszarze TDJ Venture, poprzez partycypację w funduszu TDJ Pitango Ventures, realizowane są inwestycje w innowacyjne, technologiczne startupy o globalnym potencjale. TDJ Finance skupia się na inwestycjach w płynne aktywa finansowe.

TDJ dzieli się swoimi sukcesami inwestując w wiedzę oraz potencjał ludzki. W tym obszarze działa Fundacja TDJ, która realizuje projekty koncentrujące się na wspieraniu edukacji i rozwoju osobistego dzieci i młodzieży.

Misją Spółki i Grupy Zamet jest wspieranie przemysłu oraz kształtowanie lepszej przyszłości dla naszych pracowników, partnerów biznesowych oraz interesariuszy, poprzez tworzenie wokół Spółki i Grupy, społeczności ludzi z pasją, dzielących bliskie nam wartości, by wspólnie odnosić sukcesy realizując projekty, z których jesteśmy dumni.

Wizją Spółki i Grupy Zamet jest bycie solidnym partnerem w biznesie, chętnie wybieranym przez światowych liderów, o ugruntowanej marce, globalnym zasięgu i ścisłych kompetencjach, które wyróżniają nas spośród innych, czyniąc nas jednocześnie atrakcyjnym pracodawcą.

Dążenie do osiągnięcia przez Spółkę oraz Grupę Zamet, założonej wizji biznesowej, oraz do utrzymania jej w długoterminowej perspektywie, odbywa się drogą konsekwentnej realizacji działań, zdefiniowanych przez zarząd w ramach strategii rozwoju, z których najważniejsze to:

- Umocnienie pozycji na kluczowych rynkach poprzez rozwijanie współpracy i zwiększanie kompleksowości usług z dotychczasowymi partnerami;
- Dywersyfikacja źródeł przychodów poprzez poszukiwanie nowych sektorów gospodarki umożliwiających wykorzystanie posiadanego potencjału a także nawiązywanie współpracy z nowymi partnerami
- Efektywne wykorzystywanie przewag konkurencyjnych, w tym poprzez pełne wykorzystanie synergii w Grupie Zamet, a także poprzez rozbudowywanie wyróżniających nas kompetencji, w drodze rozwoju organicznego oraz poprzez działalność akwizycyjną.
- Efektywność kosztowa, w tym poprzez ciągłe doskonalenie procesów, zapewniająca stabilność finansową i możliwość elastycznego reagowania na zmieniające się oczekiwania rynku oraz warunki otoczenia konkurencyjnego.

SZACUNEK DLA LUDZI

Swoją codzienną postawą okazujemy każdemu człowiekowi uznanie.
Każdego człowieka traktujemy z należną godnością.

WIARA

Wierzymy w realizację wspólnej wizji
Postępujemy zgodnie z naszym systemem wartości
Koncentrujemy się na przyszłości
Wierzymy, że inwestycja w edukację i rozwój jest najwyższą wartością dla społeczeństwa

ODPOWIEDZIALNOŚĆ

Podajemy odważne i przemyślane decyzje
Bierzemy odpowiedzialność za decyzje i działania nasze i naszego zespołu
Wymagamy od siebie inicjatywy
Działamy zawsze w najlepszym interesie firmy

WSPÓŁPRACA

Darzymy się zaufaniem i tworzymy zgrany zespół
Słuchamy i uczymy się od innych, biorąc pod uwagę każdy głos w dyskusji
Po podjęciu decyzji wspólnie działamy na rzecz realizacji celu
Cieszymy się z sukcesów naszych ludzi, promując ich w organizacji

OTWARTOŚĆ

Jesteśmy wobec siebie lojalni,
komunikujemy się otwarcie i szczerze
Szanujemy różnorodność poglądów
Jesteśmy otwarci na zmianę i innowacje
Rozmawiamy o popełnianych błędach i się na nich uczymy

WIARYGODNOŚĆ

Zawsze dotrzymujemy słowa
Jesteśmy rzetelni i uczciwi
Kierujemy się zasadami fair play
Wywiązujemy się z naszych zobowiązań

Polityka Wartości

Spółeczność Grupy Zamet, budujemy w oparciu o bliskie nam wartości. Podejmując decyzje strategiczne, kierujemy się Naszymi Wartościami.

Oczekujemy przestrzegania bliskich nam wartości od pracowników i partnerów, w tym dostawców i kooperantów.

Polityka Wartości nie podlega w Spółce i Grupie Zamet, sformalizowanym procedurom, w tym odnośnie należytej staranności i sposobu weryfikacji. Nie jest także sformalizowana poprzez dokumenty. Opiera się na przyjętym, otwarcie komunikowanym i oczekiwanym sposobie postępowania. Codziennie współpracując z naszymi pracownikami i partnerami, potrafimy ocenić ich postawę. W efekcie przestrzegania Polityki Wartości, społeczność Grupy Zamet tworzą wyjątkowi ludzie, dzielący się wspólną pasją, chętnie identyfikujący się z firmą, co umożliwia nam osiągnięcie sukcesów.

Działając w sposób przemyślany, potrafimy indywidualnie podejmować decyzje, mając świadomość ich wpływu na ludzi i otoczenie.

Dbamy o etyczne postępowanie w biznesie, zgodne z Naszą Polityką Wartości.

Polityka Jakości.

Utrzymanie pozycji rynkowej w warunkach konkurencyjnego otoczenia, wymaga od nas ciągłego doskonalenia produktów i usług, jak również zapewnienia ich jakości na poziomie satysfakcjonującym naszych Klientów. W Zamet cel ten jest realizowany m.in. poprzez następujące założenia Polityki Jakości:

- dokładne rozpoznanie potrzeb, wymagań i oczekiwań Klienta,
- produkcję wyrobów spełniających potrzeby i wymagania Klientów,
- jednakowe traktowanie Klientów wewnętrznych i zewnętrznych,
- zobowiązanie wszystkich pracowników Spółki do odpowiedzialności za jakość z uwzględnieniem przepisów prawa,
- współodpowiedzialność za wyniki procesu w aspekcie zaspokojenia potrzeb Klienta,
- zespołowe rozwiązywanie problemów i systemowe motywowanie działań projakościowych,
- spełnienie wymaganej jakości, zadowolenia i satysfakcji Klienta oraz osiąganie finansowych korzyści przez pracowników i akcjonariuszy,
- natychmiastowe korygowanie wszelkich błędów powstałych w trakcie wykonywania pracy,
- badanie przyczyn nieprawidłowości i zapobieganie ich powstawaniu,
- ciągły rozwój przez uruchamianie produkcji nowych wyrobów, modernizowanie dotychczas produkowanych, szkolenie, doskonalenie technologii i systemu jakości,
- integralną spójność wyznaczonych celów jakości z Polityką Jakości,
- dążenie do ciągłej poprawy środowiska pracy i warunków BHP na wszystkich stanowiskach,
- ciągłe doskonalenie efektywności funkcjonowania Systemu Zarządzania Jakością,
- realizację wyrobów i usług zgodnych z wymaganiami norm i przepisów prawa.

Gwarantem funkcjonującego Systemu Zarządzania Jakością jest Prezes Zamet.

Polityka jakości, oparta na przedstawionych obok założeniach, w szczególności zakładająca ukierunkowanie na klienta oraz ciągłe doskonalenie, dotyczy Spółki i Grupy Zamet. Z uwagi na specyfikę zakładów działających w ramach Grupy, szczegółowy opis polityki jakości, zawarty w Księgach Jakości, jest indywidualnie dopasowany do poszczególnych zakładów t.j. zakładu w Piotrkowie Trybunalskim, zakładu w Chojnicach oraz zakładów w Tarnowskich Górach i Bytomiu. Księgi Jakości stanowią integralny element systemów zarządzania jakością lub systemów zarządzania zintegrowanego. Funkcjonowanie systemów zarządzania, w tym systemu zarządzania jakością, podlega okresowym audytom wewnętrznym oraz audytom zewnętrznych towarzystw certyfikujących.

W 2017 roku polityka jakości, w ramach zintegrowanych systemów zarządzania, obowiązywała w:

- Zamet S.A. (zakład w Piotrkowie Tryb. Oraz Chojnicach)
- Zamet Budowa Maszyn S.A. (zakład w Tarnowskich Górach i Bytomiu)

W następujących podmiotach:

- Zamet Industry Spółce z ograniczoną odpowiedzialnością,
- Zamet Industry Spółce z ograniczoną odpowiedzialnością sp.k.
- Mostostal Chojnice Spółce z ograniczoną odpowiedzialnością,
- Mostostal Chojnice Spółce z ograniczoną odpowiedzialnością sp.k.

polityka jakości została przyjęta wraz z wszystkimi dokumentami systemów zarządzania, z dniem 2 stycznia 2018 roku, albowiem w 2017 roku, podmioty te nie prowadziły działalności, w szczególności nie zatrudniały pracowników i nie osiągały przychodów.

Polityka jakości Spółki i Grupy zakłada w szczególności ukierunkowanie na Klienta oraz ciągłe doskonalenie.

Polityka Jakości.

Zarządzanie jakością w Spółce odbywa się w sposób zgodny z wymaganiami normy ISO9001 (systemy zarządzania jakością) oraz w sposób zgodny z wymaganiami normy ISO29001 („Specyficzne wymagania systemu zarządzania jakością dla organizacji sektora dostarczającego wyroby i usługi dla przemysłu ropy naftowej, petrochemicznego oraz gazu ziemnego”). Zarządzanie jakością w Grupie Kapitałowej, odbywa się w sposób zgodny z wymaganiami normy ISO9001.

[Należyta staranność] Funkcjonowanie polityki jakości w Spółce i Grupie, jej skuteczność, jest weryfikowana m.in. poprzez okresowe audyty wewnętrzne oraz poprzez okresowe audyty zewnętrznych jednostek certyfikujących.

W odniesieniu do jakości, obowiązujące procedury i instrukcje w ramach systemów zarządzania jakością wdrożonych w spółkach Grupy, dotyczą obszarów: **zarządzania** (m.in. utrzymywanie systemu zarządzania, jego doskonalenie, zarządzanie finansami, zarządzanie ryzykiem), **realizacji wyrobu** (m.in. pozyskiwanie zamówień, zaopatrywanie w materiały, przygotowanie techniczne produkcji, realizowanie produkcji, sprzedaż wyrobów, oraz **obszarów wspomagających** (m.in. zapewnienie zasobów ludzkich, szkolenie, zapewnienie infrastruktury). W każdej ze spółek Grupy, istnieje kilkanaście procedur odnoszących się do poszczególnych procesów, w ramach wyżej wymienionych obszarów, a ponadto od kilkunastu do kilkudziesięciu instrukcji dotyczących poszczególnych procedur. Procedury i instrukcje są zestawione w ramach obowiązujących Ksiąg Jakości w poszczególnych spółkach Grupy. Księgi jakości zawierają także opis sposobu monitorowania, analizy i ocen funkcjonowania polityki jakości.

Odpowiedzialnymi za opracowanie, wydanie i aktualizację Ksiąg Jakości są Pełnomocnicy ds. Zintegrowanego Systemu Zarządzania.

W rezultacie wdrożenia, stosowania i przestrzegania polityki jakości, na poziomie Spółki i Grupy, możliwym jest utrzymanie pozycji rynkowej w warunkach konkurencyjnego otoczenia. Zapewnienie jakości, a także certyfikacje systemów zarządzania (w tym w odniesieniu do jakości) są niezbędne dla spełnienia oczekiwań Klientów w tym zakresie i w rezultacie umożliwiają pozyskiwanie zamówień i realizację umów handlowych.

Poniżej zaprezentowano opis kluczowych wskaźników odnoszących się do jakości efektywności.

W okresie sprawozdawczym wskaźnik reklamacji dla Grupy Kapitałowej wyniósł 0,14%, podczas gdy w roku obrotowym 2016, wskaźnik ten dla Grupy Kapitałowej wyniósł 0,16%.

ZMT1 | Wskaźnik reklamacji dla Grupy określa wyrażony w [%] stosunek kosztów napraw gwarancyjnych do skonsolidowanych przychodów ze sprzedaży w danym okresie.

W okresie sprawozdawczym wskaźnik reklamacji dla Grupy Kapitałowej wyniósł 0,16%, podczas gdy w roku obrotowym 2016, wskaźnik ten dla Grupy Kapitałowej wyniósł 0,03%.

ZMT1 | Wskaźnik reklamacji dla Spółki określa wyrażony w [%] stosunek kosztów napraw gwarancyjnych do przychodów ze sprzedaży w danym okresie.

CERTYFIKOWANE SYSTEMY ZARZĄDZANIA W SPÓŁCE I GRUPIE KAPITAŁOWEJ ZAMET | 2017

W 2017 roku, spółki Grupy Kapitałowej Zamet posiadały oraz utrzymywały ważność certyfikatów wydanych przez zewnętrzne jednostki certyfikujące o uznanej marce, potwierdzających, iż procesy zarządzania poszczególnym obszarem, odbywają się w sposób spełniający wymagania norm:

W odniesieniu do Spółki | zakładu „Zamet Industry” w Piotrkowie Trybunalskim:

ISO 9001: 2008	System Zarządzania Jakością.
ISO TS 29001: 2010	Specyficzne wymagania systemu zarządzania jakością dla organizacji sektora dostarczającego wyroby i usługi dla przemysłu ropy naftowej, petrochemicznego oraz gazu ziemnego.
ISO 14001: 2004	System Zarządzania Środowiskowego.
OHSAS 18001:2007	System zarządzania bezpieczeństwem i higieną pracy
PN-EN ISO 3834-2: 2007	Wymagania jakości dotyczące spawania
EN 1090-1:2009+A1:2011	Wymagania jakości dotyczące spawania w klasie wykonania do EXC4

W odniesieniu do Spółki | zakładu „Mostostal Chojnice” w Chojnicach

ISO 9001: 2015	System Zarządzania Jakością.
OHSAS 18001:2007	System zarządzania bezpieczeństwem i higieną pracy
PN-EN ISO 3834-2	Wymagania jakości dotyczące spawania
EN 1090-1:2009+A1:2011	Wymagania jakości dotyczące spawania w klasie wykonania do EXC4

W odniesieniu do spółki Zamet Budowa Maszyn

ISO 9001: 2008	System Zarządzania Jakością.
ISO 14001: 2004	System Zarządzania Środowiskowego.
PN-N 18001:2004	System zarządzania bezpieczeństwem i higieną pracy
PN-EN ISO 3834-2: 2005	Wymagania jakości dotyczące spawania
EN 1090-1:2009+A1:2011	Wymagania jakości dotyczące spawania w klasie wykonania do EXC3



Czy wiesz, że w 2015 roku, Zamet jako pierwsza spółka w Polsce, otrzymała certyfikat spełnienia wymagań normy ISO/TS 29001:2010 wydany przez DNV GL Polska.

Powyższy certyfikat potwierdza kompetencje i stosowanie najlepszych praktyk w zakresie produkcji konstrukcji stalowych urządzeń, wyposażenia jednostek do podwodnego wydobycia ropy i gazu, jak również konstrukcji stalowych dźwigów, urządzeń dźwigowych, przeładunkowych, wyciągowych oraz urządzeń do przeróbki surowego materiału. Przyznanie certyfikatu jest konsekwencją dążenia spółki do poprawiania jakości oferowanych produktów oraz stosowanie najwyższych międzynarodowych standardów w zakresie świadczonych usług.

Przynależność do stowarzyszeń i organizacji.

Zamet jest członkiem – założycielem Polskiej Izby Konstrukcji Stalowych.

Nr rejestru - Członek Założyciel PIKS: 107

Polska Izba Konstrukcji Stalowych („PIKS”) jest organizacją samorządu gospodarczego, powołaną w czerwcu 1996 r przez 115 członków założycieli, zrzeszającą w różnych okresach 125-150 firm, bardzo zróżnicowanych co do wielkości, statusu własnościowego i profilu działania, w tym:

- wytwórnice konstrukcji stalowych i przedsiębiorstwa montażowe,
- firmy współpracujące w zakresie produkcji i dystrybucji stali, aluminiowych systemów i lekkiej obudowy, technologii i materiałów złącznych i spawalniczych oraz dostaw i usług w dziedzinie ochrony przed korozją i bezpieczeństwa pożarowego,
- jednostki naukowe, badawcze, projektowe, specjalistyczne.

Podstawowym celem działania PIKS jest promocja, reprezentacja oraz ochrona interesów i kształtowanie pozytywnego wizerunku firm członkowskich Izby, w szczególności:

- udział w kształtowaniu polityki gospodarczej oraz tworzeniu i modernizacji norm, procedur i przepisów prawa,
- popularyzacja konstrukcji metalowych,
- organizacja konferencji, targów, wystaw, warsztatów szkoleniowych a także współpracy zagranicznej,
- upowszechnianie standardów jakościowych, solidności oraz etyki zawodowej i handlowej.

Izba organizuje lub uczestniczy w organizacji konferencji, wystaw i targów, seminariów, warsztatów problemowych. W budowie wizerunku, potwierdzaniu solidności i wiarygodności producentów konstrukcji stalowych oraz firm współpracujących i partnerskich, szczególną rolę mają m.in. Certyfikaty ustanowione przez PIKS i nadawane według ustalonej procedury, oraz konkurs KONSTRUKCJA STALOWA – REALIZACJA ROKU, honorowa nagroda i statuetka. Bardzo ważny obszar działalności Izby wypełniają wydawnictwa PIKS: (i) Czasopismo (dwumiesięcznik) “KONSTRUKCJE STALOWE” służy do publikacji aktualności, nowinek technicznych, wyników prac naukowo-technicznych i organizacyjnych, historii osób i wydarzeń, a przede wszystkim do promocji firm i branży; (ii) Rocznik analityczny “BRANŻOWY INFORMATOR GOSPODARCZY” – to opracowania oparte na aktualnych informacjach makroekonomicznych, danych statystycznych oraz najważniejszych danych ankietowych, obrazujących rynek konstrukcji stalowych, uzyskanych bezpośrednio od przedsiębiorstw naszej branży (iii) “KATALOG FIRM PIKS” zawiera dane ofertowe firm członkowskich dla ułatwienia kontaktów biznesowych i promocji firm.

Zarządzanie ryzykiem.

PODEJŚCIE DO ZARZĄDZANIA RYZYKIEM W SPÓŁCE I GRUPIE ZAMET MOŻNA SZCHARAKTERYZOWAĆ NAJOGÓLNIJ POPRZEZ ODNIESIENIE DO CYKLU DEMINGA, KTÓRY OBEJMUJE NASTĘPUJĄCĄ SEKWENCJĘ DZIAŁAŃ: ZAPLANUJ (ANG. PLAN), WYKONAJ (ANG. DO), SPRAWDŹ (ANG. CHECK), ZASTOSUJ (ANG. ACT).

ZGODNIE Z OBOWIĄZUJĄCĄ POLITYKĄ ZARZĄDZANIA ŚRODOWISKOWEGO W SPÓŁCE I GRUPIE, W OPARCIU O PRZYJĘTĄ PROCEDURĘ, ZIDENTYFIKOWANE ZOSTAŁY ASPEKTY ŚRODOWISKOWE, KTÓRE SĄ MONITOROWANE W SPOSÓB OKREŚLONY PROCEDURAMI.

W 2017 ROKU, W SPÓŁCE ZOSTAŁA PRZYJĘTA POLITYKA ZARZĄDZANIA RYZYKIEM. WSKAŹNIKI RYZYK SĄ MONITOROWANE.

AUDYT WEWNĘTRZNY OBEJMUJE OBSZARY JAKOŚĆ, BHP ORAZ ZARZĄDZANIA ŚRODOWISKOWEGO.

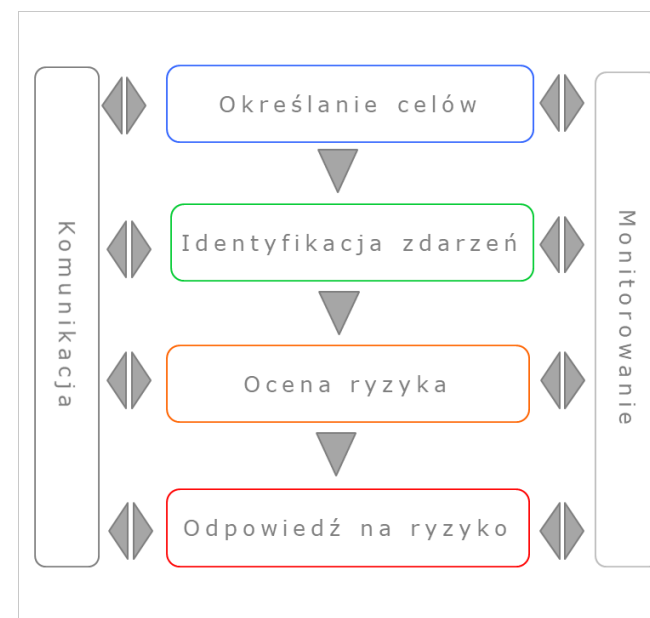
PONADTO, W 2017 ROKU, PODJĘTE ZOSTAŁY DZIAŁANIA MAJĄCE NA CELU WDROŻENIE METODYKI ZARZĄDZANIA RYZYKIEM W PROCESIE ZRÓWNOWAŻONEGO ROZWOJU W SPÓŁCE I GRUPIE W OPARCIU O WYTYCZNE NORMY ISO 31000

Zarząd Spółki monitoruje w trybie ciągłym wszelkie ryzyka w otoczeniu zewnętrznym i wewnętrznym, które mogą wpłynąć na Spółkę i Grupę oraz na realizację strategii rozwoju. Dotyczy to w szczególności ryzyk finansowych, oraz rynkowych. Po raz pierwszy zostały one kompleksowo przedstawione zewnętrznym interesariuszom w prospekcie emisyjnym Zamet (2011). Ponadto, ryzyka te są przedstawiane w raportach okresowych.

PODEJŚCIE PROCESOWE

Zarządzanie ryzykiem w Grupie Zamet odbywa się na poziomie Spółki i Grupy. System monitorowania i raportowania ryzyka obejmuje wszystkie obszary funkcjonowania organizacji. Regularnie poddajemy analizie potencjalne zagrożenia w aspektach bezpieczeństwa pracy, aspektach środowiskowych, produkcyjnych czy finansowych.

Diagram D8
Zarządzanie ryzykiem



Ocena ryzyka dotyczy prawdopodobieństwa oraz możliwych skutków wystąpienia danego ryzyka. Skutki są określone zgodnie ze specyfiką danej spółki w Grupie Zamet. Wzięto pod uwagę skuteczność i efektywność środków kontroli. Wyznaczono sposób określania poziomu ryzyka. Zastosowano techniki oceny ryzyka takie, jak metody statystyczne i niestatystyczne.

Reakcja na ryzyko została ograniczona do czterech głównych opcji:

- Unikanie,
- Ograniczanie
- Dzielenie się
- Akceptacja.

Uwzględniono informacje na temat konieczności analizowania możliwych do podjęcia działań w kontekście ryzyka pod kątem: kosztów, wpływu na ryzyko i dodatkowych benefitów i szans,

Celem podstawowym oceny ryzyk jest zapewnienie, że cele, przyjęte w strategii działalności zostaną osiągnięte. Celem jest zoptymalizowanie skuteczności realizacji procesów, poprzez stosowanie odpowiednich mechanizmów kontrolnych opartych o informację o zagrożeniach mających negatywny wpływ na realizację wyznaczonych zadań. Celem jest wsparcie Zarządu oraz pracowników, w procesie zarządzania ryzykiem, w szczególności poprzez: (i) wprowadzenie jednolitych zasad identyfikacji i oceny ryzyka, (ii) ustalenie akceptowalnego poziomu ryzyka, (iii) określenie zasad monitorowania ryzyka oraz oceny systemu zarządzania ryzykiem.

Etapy procesu zarządzania ryzykiem w Spółce i Grupie Kapitałowej.

Identyfikacja ryzyka

Analiza realizowanych zadań,
Potencjalnie występujące zagrożenia,
Skutki wystąpienia zagrożeń

Analiza i ocena ryzyka

Ocena prawdopodobieństwa wystąpienia zdarzenia w skali roku,
Oddziaływanie: możliwe skutki wystąpienia zdarzenia,
Istotność: iloczyn prawdopodobieństwa i oddziaływania

Reakcja na ryzyko

Akceptacja,
działanie,
wycofanie się,
transfer

Wskaźnik ryzyka („WR”) wskaźnik pokazujący możliwość zmaterializowania się ryzyka, ze względu na zaistnienie zdarzeń powiązanych z ryzykiem, czyli jego czynników pokazujący skalę skutków materializacji ryzyka.

Cel podstawowy wdrożenia wskaźnika ryzyka. Celem podstawowym dla powołania wskaźnika jest określenie możliwości materializacji ryzyka już zidentyfikowanego lub możliwości pojawienia się nowego ryzyka istotnego dla działalności zakładu.

Cel uzupełniający. Celem wdrożenia wskaźnika jest dostarczenie kierownictwu aktualnej informacji na temat zdarzeń, które mogą destrukcyjnie wpłynąć na działalność zakładu, w szczególności w odniesieniu do najistotniejszych ryzyk. Wskaźniki stanowią istotne źródło informacji dla Właścicieli Ryzyk i są narzędziem służącym do obiektywizacji oceny ryzyka (zarówno prawdopodobieństwa wystąpienia zdarzenia jak i jego skutków). Pozwalają na ujęcie ryzyka w strukturalny sposób oraz wyznaczanie tolerancji ryzyka i chęci jego podjęcia w zakładzie.

Rodzaje WR:

- 1) **PREWENCYJNE** Dostarczają informacji na temat przyszłych zdarzeń
- 2) **DETEKCYJNE** Dostarczają informacji na temat przeszłych zdarzeń

Właściciele ryzyka. Odpowiedzialność za operacyjne zarządzanie ryzykiem ponoszą właściciele ryzyka, na co dzień dokonujący oceny zidentyfikowanego ryzyka oraz wyznaczania poziomu ryzyka akceptowalnego.

W 2017 roku podjęte zostały działania mające na celu wdrożenie metodyki zarządzania ryzykiem w procesie zrównoważonego rozwoju w Spółce i Grupie, w oparciu o wytyczne normy ISO31000.

Polityka Zarządzania Ryzykiem | 2017

Zarząd Spółki mając na uwadze konieczność stałego spełniania wymagań oraz uwzględniania przyszłych potrzeb i oczekiwań naszych Klientów jak również konieczność podnoszenia bezpieczeństwa funkcjonowania Spółki oraz Grupy Kapitałowej, w coraz bardziej dynamicznym i złożonym otoczeniu, stwierdza, iż niezbędne jest planowanie i prowadzenie działań z uwzględnieniem ryzyk, ich następstw oraz wykorzystaniem wynikających szans.

Ryzyka występują we wszystkich obszarach działalności Spółki i Grupy Kapitałowej. Zgłaszanie przełożonym zaobserwowanych ryzyk należy do obowiązków wszystkich pracowników. Ryzyka stanowią zdarzenia, które mogą wpływać na cele operacyjne i biznesowe firmy. Rolą kierownictwa wszystkich szczebli organizacyjnych jest ich analizowanie i raportowanie przełożonym wyższego szczebla. Prowadzenie analizy ryzyk przez Kierownictwo, na poziomie Spółki i Grupy Kapitałowej, umożliwia określenie czynników, które mogą powodować odchylenia od zaplanowanych wyników dotyczących poszczególnych procesów. Analiza pozwala jednocześnie na wprowadzanie odpowiednich środków zapobiegawczych dla minimalizowania negatywnych skutków oraz maksymalnego wykorzystania pojawiających się szans.

Wdrożenie Systemu Zarządzania Ryzykiem opartego na tak sformułowanej Polityce przyniesie w najbliższej przyszłości korzyści dla Spółki oraz jej Interesariuszy.

(*) W 2017 roku zarządzanie ryzykiem dotyczyło następujących podmiotów:

- Zamet S.A. (zakład w Piotrkowie Tryb. Oraz Chojnicach)
- Zamet Budowa Maszyn S.A. (zakład w Tarnowskich Górach i Bytomiu)
W okresie sprawozdawczym, identyfikacja, występowanie ryzyk oraz zarządzanie nimi, nie dotyczyło następujących podmiotów:
- Zamet Industry Spółce z ograniczoną odpowiedzialnością,
- Zamet Industry Spółce z ograniczoną odpowiedzialnością sp.k.
- Mostostal Chojnice Spółce z ograniczoną odpowiedzialnością,
- Mostostal Chojnice Spółce z ograniczoną odpowiedzialnością sp.k.

albowiem w 2017 roku, podmioty te nie prowadziły działalności, w szczególności nie zatrudniały pracowników i nie osiągały przychodów. Podmioty o których mowa rozpoczęły wykonywanie działalności operacyjnej, z dniem 02.01.2018 roku, jak wskazano w poprzedniej części sprawozdania.

Identyfikacja ryzyka pozwala określić obszary wymagające wprowadzenia mechanizmów zarządzania (ustalania celów i monitorowania), najważniejsze kierunki strategiczne zrównoważonego rozwoju, oraz najistotniejsze szanse i zagrożenia dla biznesu. Identyfikacja kluczowych obszarów ryzyka jest również wstępem do określenia obszarów dialogu z interesariuszami mającego na celu wypracowanie kompromisu, ustanowienie celów oraz wdrożenie strategii rozwoju organizacji.

Zidentyfikowane istotne ryzyka | 2017

W poniższej części sprawozdania, przedstawiony został opis istotnych ryzyk związanych z działalnością Spółki i Grupy Zamet (*) w 2017 roku, mogących wywierać niekorzystny wpływ na zagadnienia, społeczne pracownicze, środowiskowe, związane z poszanowaniem praw człowieka oraz przeciwdziałaniem korupcji. Poniższy opis zawiera także zestawienie ryzyk związanych z wyrobami Spółki i Grupy Zamet oraz relacjami z otoczeniem zewnętrznym. W ramach przeprowadzonej w 2017 roku, analizy istotności, dokonano identyfikacji istotnych ryzyk o których mowa. Metodyka zarządzania także poniższymi ryzykami została przedstawiona powyżej (s.35-37).

Uznano, iż ryzyka dotyczące Spółki i Grupy Kapitałowej Zamet, są tożsame, z uwagi na zbliżony charakter procesów zachodzących w spółkach Grupy (2017).

Przedstawiając te czynniki ryzyka w poniższej kolejności, zarząd nie kierował się prawdopodobieństwem ich zaistnienia ani oceną ich ważności.

Ryzyka dotyczące otoczenia, w jakim prowadzi działalność Spółka i jej Grupa Kapitałowa

ISTOTNE RYZYKA W WYMIARZE MAKROEKONOMICZNYM

Ryzyka w wymiarze makroekonomicznym mają bezpośredni wpływ na Spółkę i Grupę Kapitałową. Wpływają one na ilość realizowanych zamówień przez Spółkę i Grupę, w konsekwencji mają wpływ na sytuację finansową Spółki i Grupy. Pośrednio więc oddziałują na pracowników, dostawców, akcjonariuszy oraz klientów Spółki i Grupy Zamet. Dlatego też, ich ujęcie w niniejszym sprawozdaniu na temat informacji niefinansowych, zarząd uznał jako niezbędne dla właściwej oceny sytuacji Spółki i Grupy. Bez osiągnięcia celów gospodarczych, nie jest możliwe efektywne realizowanie celów społecznych, w tym pracowniczych. Ryzyka makroekonomiczne w odniesieniu do zamówień i zakupów, są w znacznej mierze minimalizowane przez Spółkę i Grupę poprzez dywersyfikację źródeł przychodów oraz dywersyfikację źródeł zaopatrzenia.

Ryzyko zmian cen ropy i gazu

Biorąc pod uwagę okres ostatnich kilku lat istotnie wzrosła zmienność cen ropy naftowej, gazu ziemnego oraz węgla kamiennego. Dla naszej Grupy Kapitałowej szczególne znaczenie mają wahania cen surowców energetycznych. Wzrost cen ropy naftowej i gazu ziemnego korzystnie oddziałuje na działalność Spółki i Grupy, ponieważ powoduje wzrost ilości zamówień i wydatków inwestycyjnych w krajach będących największymi producentami i konsumentami tego surowca, w tym wydatków na instalacje do podwodnego wydobywania ropy i gazu (offshore). Natomiast spadek cen ropy i gazu ogranicza środki inwestycyjne i liczbę zamówień od firm wydobywczych oraz podmiotów obsługujących te firmy. W przyszłości w przypadku ewentualnych cyklicznych zmian cen prowadzących do okresowego istotnego spadku cen ropy naftowej, gazu i węgla kamiennego istnieje ryzyko przejściowego zmniejszenia się ilości zamówień na maszyny i urządzenia produkowane przez naszą Grupę Kapitałową, co może prowadzić do okresowego pogorszenia się wyników finansowych. Ryzyko to jest minimalizowane poprzez dywersyfikację źródeł przychodów w taki sposób, aby nie występowało uzależnienie od rynku Oil & Gas, który jest rynkiem koniunkturalnym.

Ryzyko związane z poziomem wzrostu gospodarczego na świecie

Nasza Grupa Kapitałowa uzyskała w 2017 roku ok 51% przychodów skonsolidowanych ze sprzedaży na rynkach zagranicznych. Ewentualne pogorszenie tempa wzrostu gospodarczego na świecie i gorsza koniunktura na rynkach zagranicznych może negatywnie wpłynąć na poziom przychodów oraz wyniki finansowe naszej Grupy Kapitałowej. Mając na uwadze charakterystykę działalności Spółki i Grupy Zamet, która opiera się na dostarczaniu dóbr inwestycyjnych, ryzyko to jest w ocenie Zarządu znaczące. Ryzyko to jest minimalizowane poprzez dywersyfikację źródeł przychodów, w tym także w odniesieniu do kierunków geograficznych sprzedaży.

Ryzyko związane z tempem wzrostu gospodarczego w Polsce

Na rynku krajowym nasza Grupa Kapitałowa zrealizowała w 2017 roku 49% przychodów skonsolidowanych. Perspektywy rozwoju działalności naszej Grupy Kapitałowej na rynku krajowym uwarunkowane są wieloma czynnikami, na które wpływ wywiera stan polskiej gospodarki. Powyższe czynniki obejmują między innymi tempo wzrostu PKB, inflację, wysokość stóp procentowych, poziom oraz zmienność kursów walutowych, system podatkowy, deficyt finansów publicznych, bezrobocie, a także rozwój branż wykorzystujących wielkogabarytowe maszyny i urządzenia. Niekorzystne zmiany jednego lub kilku z powyższych czynników w szczególności kryzys finansów publicznych, kryzys walutowy lub zahamowanie tempa wzrostu gospodarki oraz wynikający z tego spadek inwestycji w takich gałęziach przemysłu jak przemysł hutniczy, energetyka, górnictwo itp., mogą mieć negatywny wpływ na działalność, sytuację finansową oraz wyniki naszej Grupy Kapitałowej.

Ryzyko związane z wahaniami cen na materiały hutnicze

Wytwarzane przez naszą Grupę Kapitałową maszyny i urządzenia należą do produktów materiałochłonnych, których koszty produkcji wrażliwe są na ceny podstawowych surowców, w tym wyrobów hutniczych takich jak blachy. Udział materiałów hutniczych w kosztach produkcji maszyn i urządzeń dostarczanych przez spółki naszej Grupy Kapitałowej jest znaczący. Nie możemy wykluczyć, iż w okresach wysokiego zapotrzebowania na stal wystąpią przejściowe wzrosty cen materiałów i wyrobów hutniczych, które są wykorzystywane przez spółki naszej Grupy Kapitałowej. W takiej sytuacji istnieje ryzyko okresowego pogorszenia się rentowności sprzedaży naszej Grupy Kapitałowej.

Ryzyko związane z wahaniami popytu na stal

Cykle koniunkturalne w gospodarce światowej wpływają na obecny oraz planowany poziom inwestycji, w tym inwestycji infrastrukturalnych oraz inwestycji w sektorach kapitałochłonnych takich jak: przemysł hutniczy, przemysł stoczniowy, przemysł energetyczny. Ze względu na specyfikę tych sektorów w okresach dobrej koniunktury gospodarczej pojawia się dynamiczny wzrost popytu na stal, który zwykle przekracza bieżące zdolności produkcyjne przemysłu hutniczego. Wywołuje to wzrost cen stali oraz pojawia się zapotrzebowanie na nowe moce produkcyjne, które generuje inwestycje w przemyśle hutniczym. Nasza Grupa Kapitałowa część przychodów skonsolidowanych, generuje z rynku hutniczego. Wahania koniunktury w popycie na stal, których przejawem są wahania cen stali surowej, mogą wpływać na zamówienia kierowane do naszej Grupy Kapitałowej w zakresie maszyn i urządzeń dla sektora hutniczego. W przypadku pogorszenia koniunktury poziom zamówień może ulec obniżeniu i spowodować spadek przychodów i wyników finansowych naszej Grupy Kapitałowej.

Ryzyko związane z dynamiką wynagrodzeń na rynku polskim

Tendencja wzrostu płac na polskim rynku pracy jest wyraźna, zwłaszcza w odniesieniu do wykwalifikowanej kadry inżynierskiej, spawaczy czy operatorów maszyn. Istnieje ryzyko, iż wskutek znaczącego wzrostu płac na rynku polskim, konkurencyjność usługodawców prowadzących działalność na tym rynku (w tym Grupy Zamet) spadnie, albowiem relatywnie niewielkie koszty pracy w sektorze przemysłowym w Polsce, wobec kosztów pracy w Skandynawii czy Europie Zachodniej, czynią nas wciąż atrakcyjnym rynkiem dla dużych światowych korporacji. Zapewniamy wysoką jakość, nieodbiegającą od jakości jaką oferują przedsiębiorcy zachodnioeuropejscy, przy niższych kosztach wytworzenia, gdyż udział kosztów pracy w kosztach wytworzenia wyrobów / produktów, jest znaczny w przypadku Grupy Zamet. Ryzyko to jest minimalizowane poprzez zagwarantowanie odpowiednio dużego udziału pracowników zatrudnionych w oparciu o umowy o pracę na czas nieokreślony.

Ryzyko wahań kursów walut

Nasza Grupa Kapitałowa realizuje istotną część sprzedaży na rynkach zagranicznych, denominowaną w walutach obcych (przede wszystkim w EUR, NOK, GBP). Pomiędzy datą zawarcia kontraktów eksportowych na dostawę określonych maszyn i urządzeń a datą ich realizacji mija zwykle okres około 6 miesięcy, co jest związane z długością cyklu produkcyjnego oraz systemem rozliczeń z kontrahentami. Ponieważ podstawowa część kosztów produkcji ponoszona jest w PLN nasza Grupa Kapitałowa ponosi ryzyko kursowe. W przypadku wystąpienia niekorzystnych zmian kursowych (wzmocnienie PLN w stosunku do walut obcych, przede wszystkim w stosunku do EUR i NOK) może nastąpić spadek rentowności poszczególnych kontraktów eksportowych, co może przyczynić się do pogorszenia wyników finansowych naszej Grupy Kapitałowej. Podejmujemy działania mające na celu minimalizację ryzyka kursowego, m.in. poprzez: naturalny hedging, system przedpłat, skrócenie terminów płatności oraz politykę zabezpieczeń, w oparciu o którą Spółka i Grupa dokonuje zabezpieczenia przewidywanych wpływów w walutach obcych (głównie FX).

ISTOTNE RYZYKA W ŁAŃCUCHU DOSTAW

DOSTAWCY

Ryzyko niewywiązania się dostawców z zobowiązań

Pomimo, iż rynek w odniesieniu do źródeł zaopatrzenia w materiały, towary, usługi jest szeroki i nie występuje uzależnienie od jednego lub kilku dostawców, istnieje ryzyko niewywiązania się dostawcy (ów) z zobowiązań co do jakości i/lub co do terminu, w konsekwencji ryzyko niedotrzymania zobowiązań co do jakości lub co do terminu. Zarządzanie tym ryzykiem w szczególności polega na utrzymywaniu stałych relacji gospodarczych z co najmniej kilkoma podmiotami, w taki sposób, aby w przypadkach niewywiązania się jednego z nich z zaciągniętego zobowiązania, ryzyko to można było minimalizować.

Ryzyko wzrostu konkurencji

Pomimo, iż rynek wielkogabarytowych urządzeń dla przemysłu, w tym urządzeń dedykowanych dla sektora offshore oraz dla sektora urządzeń dla przemysłu hutniczego wiąże się z istotnymi barierami wejścia, zarówno kapitałowymi jak też technologicznymi, nie można wykluczyć wzrostu konkurencji w tym sektorze wśród podmiotów obecnie tam działających. Wzrost konkurencyjności może wynikać zarówno z walki cenowej o poszczególne kontrakty jak również być efektem rozszerzenia zakresu świadczenia usług przez wybrane podmioty o nowe segmenty rynku urządzeń wielkogabarytowych. Spółki naszej Grupy Kapitałowej konkurują z innymi podmiotami na rynku krajowym oraz z producentami z zagranicy o poszczególne kontrakty. Istnieje ryzyko, iż wzrost konkurencji, pomiędzy producentami wielkogabarytowych maszyn i urządzeń, wywoła presję na obniżkę marż, w tym również marż realizowanych przez spółki naszej Grupy Kapitałowej, co w efekcie może wpłynąć na pogorszenie się wyników finansowych naszej Grupy. Ryzyko to zmniejszamy poprzez ciągłe doskonalenie, wykorzystanie synergii wewnątrz Grupy i koncentrację na przewagach konkurencyjnych.

KONKURENCJA

KLIENCI

Ryzyko niewywiązania się przez odbiorców z terminów płatności

Konstrukcje, maszyny i urządzenia produkowane przez naszą Grupę Kapitałową mają wysoką wartość i cenę jednostkową. Długi cykl produkcyjny powoduje konieczność angażowania przez naszą Grupę Kapitałową znacznego kapitału obrotowego przeznaczonego na sfinansowanie zakupu surowców, usług oraz ponoszonych kosztów utrzymania zatrudnienia. Ewentualne opóźnienia w terminach płatności mogą okresowo negatywnie oddziaływać na płynność finansową naszej Grupy Kapitałowej, a także powodować wzrost kosztów finansowych ponoszonych w związku z wykorzystywaniem dodatkowych kredytów bankowych na finansowanie kapitału obrotowego. Grupa Kapitałowa ogranicza to ryzyko poprzez negocjacje przedpłat, który staramy się uzgadniać indywidualnie dla każdego kontraktu.

DOSTAWCY

Ryzyko korupcji

Zarząd czuwa nad tym, aby w Spółce i Grupie Zamet nie dochodziło do konfliktu interesów oraz korupcji jak również aby działalność spółek była zgodna z prawem. Pomimo, że dotychczas nie odnotowano przypadków potwierdzonej korupcji, ze względu na skalę działalności, różne lokalizacje zakładów oraz mnogość interesariuszy, w Spółce i Grupie zidentyfikowano potencjalne ryzyko wystąpienia działań korupcyjnych - w obszarze zaopatrywania spółek w niezbędne materiały, towary i usługi. W Spółce i Grupie zarządza się tym ryzykiem poprzez nadzór przełożonych nad działaniami pracowników a także poprzez procedury według których realizowane są zakupy. Procedury te stanowią część systemów zarządzania jakością i gwarantują transparentny proces wyboru dostawców towarów i usług. Od pracowników wymagane jest dokumentowanie czynności w ramach procesu zaopatrzenia i zakupów.

PARTNERZY

Ryzyko związane z naruszeniem praw człowieka

W zakresie obszaru poszanowania praw człowieka, w raportowanym okresie, zidentyfikowano ryzyka, które uznano za istotne. Dotyczą one współpracy z dostawcami łamiącymi prawa człowieka, jak np. praca przymusowa czy wyzysk. W celu ograniczenia wystąpienia tego ryzyka, Grupa Kapitałowa propaguje zasady etyczne w łańcuchu dostaw, w tym składa pisemne deklaracje w zakresie przestrzegania praw człowieka.

Jesteśmy świadomi, że sukces Grupy Zamet, zależy przede wszystkim od jej pracowników.

Ryzyka wewnętrzne, związane z działalnością Spółki i Grupy Kapitałowej Zamet.

Trudności z pozyskaniem wykwalifikowanych pracowników

Proces przygotowania produkcji każdej maszyny i urządzenia związany jest z szeregiem prac o charakterze techniczno-produkcyjnym i technologicznym. Warunkiem wytworzenia produktu spełniającego określone wymagania techniczne jest dysponowanie wysoko wykwalifikowaną kadrą inżynierską. Do kluczowych pracowników naszej Grupy Kapitałowej należą, w szczególności:

- pracownicy działu technicznego, w tym m.in. specjaliści badań nieniszczących, inżynierowie spawalnicy, konstruktorzy,
- operatorzy strategicznych maszyn numerycznych, wykwalifikowani spawacze, posiadający odpowiednie kwalifikacje i doświadczenie w branży,
- pracownicy działu handlowego, odpowiedzialni za szeroko rozumiane kontakty z klientami (odpowiadają m.in. za: pozyskiwanie klientów, przygotowanie oferty, realizację zamówienia, kontrolę odbioru, kontrolę wysyłki, monitoring płatności).

Ewentualna utrata istotnej części kadry inżynierskiej odpowiedzialnej za prace projektowe, technologiczne i konstrukcyjne może powodować trudności z realizacją kontraktów bądź ich opóźnioną realizację i w efekcie negatywnie wpływać na przyszłe wyniki naszej Grupy. Ponadto istnieje ryzyko, iż z uwagi na proces migracji zarobkowej pracowników wykwalifikowanych a także z uwagi na system kształcenia pracowników wykwalifikowanych, istnieje ryzyko iż utrudnione będzie zatrudnienie wystarczającej ilości osób z odpowiednimi kwalifikacjami zawodowymi, co może negatywnie oddziaływać na możliwość zwiększania produkcji i wdrażania nowych maszyn, konstrukcji i rozwiązań technicznych przez naszą Grupę Kapitałową.

Ryzyko to jest minimalizowane poprzez dążenie do zagwarantowania odpowiednio dużego udziału pracowników zatrudnionych w oparciu o umowy o pracę na czas nieokreślony a ponadto poprzez stworzenie sprzyjających warunków zatrudnienia dla Pracowników.

ISTOTNE RYZYKA W OBSZARZE SPOŁECZNYM I PRACOWNICZYM

Wypadki przy pracy

Ryzyko związane z wypadkami przy pracy jest znaczącym ryzykiem dla Spółki i Grupy Kapitałowej. Bezpieczeństwo pracy jest priorytetem dla nas i dla naszych Klientów. Tego samego oczekujemy naszych partnerów: kooperantów i usługodawców. Aspekty pracownicze w kategorii bezpieczeństwa, obejmują wszystkie formy zatrudnienia i współpracy, w tym zadania zleczone podwykonawcom. Ryzyka związane z wypadkiem przy pracy wiążą się z wystąpieniem niezgodności z prawem, koniecznością płatności odszkodowań, rent i zadośćuczynień, sankcji karnych, utratą reputacji, nieobecnością w pracy pracownika (ów), rotacja pracowników, utratą ciągłości działania, obniżeniem wydajności pracy, utratą klientów, zwiększonymi kosztami nadzoru. W Spółce i Grupie Zamet, ryzyko to jest minimalizowane poprzez wdrożenie systemów zarządzania bezpieczeństwem pracy, przyjęcie polityki bezpieczeństwa, stały nadzór, wdrożenie szeregu procedur, instrukcji, obowiązujących m.in. w ramach systemów zarządzania bezpieczeństwem i higieną pracy, w ramach których szereg aspektów jest na bieżąco monitorowanych i doskonalonych. Aspekt bezpieczeństwa pracy jest kluczowy dla nas i dla naszego otoczenia. Skuteczność mechanizmów w odniesieniu do bezpieczeństwa i higieny pracy jest weryfikowana poprzez cykliczne audyty wewnętrzne i zewnętrzne.

Absencje w pracy

Ryzyko to ma istotne znaczenie na poziomie całej Grupy. Zarząd prowadzi starania, pozwalające łagodzić skutki wystąpienia tego ryzyka, a także podejmuje działania prewencyjne, mające na celu ograniczenie skali jego pojawienia się i ukształtowania ponad poziom akceptowalny. Spółka i Grupa Zamet] dąży do zminimalizowania istotności tego ryzyka, m.in. poprzez monitoring nieobecności oraz określanie ich przyczyn, np. stosując wywiad i rozmowę z pracownikami, a także poprawę warunków pracy, jak również poprzez wprowadzenie elementu finansowego, premiowania wysokiego wskaźnika obecności w pracy.

Mobbing

Mając na uwadze wielkość Grupy oraz jej różnorodność, występuje ryzyko związane z nadużyciami ze strony osób którym powierzono funkcje w obszarze kierowniczym, w szczególności na poziomie średniego dozoru. Ryzyko to zostało zaliczone do istotnych i wymaga podejmowania działań prewencyjnych. Zarządzanie ryzykiem oparte jest na ustanowieniu, wdrożeniu i monitorowaniu Polityki Antymobbingowej w Spółce i Grupie, a ponadto na zapewnieniu możliwości zgłoszenia ewentualnych naruszeń przez pracowników bezpośrednio do Zarządu, z zachowaniem anonimowości m.in. poprzez zapewnienie odpowiednich sposobów komunikacji (w tym celu utworzone zostały skrzynki listowne na terenie przedsiębiorstw a także dedykowany adres email). Mając na uwadze, że mobbing pracowniczy może występować na różnym szczeblu zatrudnienia i przejawiać się w różnych formach, w identyfikację zjawiska oraz podejmowanie działań antymobbingowych zaangażowani są pracownicy Spółki i Grupy.

Ryzyko wieku kluczowej kadry inżynieryjno - produkcyjnej

Wysoka średnia wieku kluczowej kadry Spółki i Grupy, stwarza ryzyko związane z trudnością pozyskania kadry zastępczej. W skali Grupy Zamet, ryzyko to zostało ocenione jako istotne. Ryzyko to jest związane z ryzykiem dotyczącym trudności w pozyskaniu pracowników o odpowiednich kwalifikacjach, przy uwzględnieniu charakteru działalności Spółki i Grupy. Ryzyko to jest minimalizowane poprzez politykę zatrudnienia, która zakłada stały monitoring struktury zatrudnienia, także pod względem wieku i stażu pracowników. Podejmowane są działania w celu budowania kadry zastępczej, na kluczowych stanowiskach inżynierskich i produkcyjnych, Zarząd na bieżąco monitoruje wskaźniki wieku i stażu.

Podnosimy świadomość ekologiczną pracowników oraz dążymy do racjonalnego wykorzystania surowców i mediów.



ISTOTNE RYZYKA W OBSZARZE ŚRODOWISKOWYM

Ryzyko awarii technicznej ze skutkiem środowiskowym, w odniesieniu do infrastruktury Spółki i Grupy

W przypadku wystąpienia awarii lub zdarzeń o charakterze losowym np. pożaru, istnieje ryzyko wystąpienia niepożądanych zdarzeń ze skutkiem środowiskowym. Jest to związane w szczególności z tym, iż w procesie produkcji wykorzystywane są m.in. gazy techniczne i materiały łatwopalne (farby, rozpuszczalniki itp.). Ryzyko to jest minimalizowane poprzez wdrożenie oraz utrzymywanie szeregu procedur i instrukcji, w ramach zintegrowanego systemu zarządzania. Monitorowane są aspekty środowiskowe. Zarządzanie jakością oraz zarządzanie środowiskowe podlega okresowym weryfikacjom w drodze audytów wewnętrznych i zewnętrznych.

Ryzyko awarii technicznej lub katastrofy budowlanej ze skutkiem środowiskowym, w odniesieniu do dostarczonego wyrobu lub produktu Spółki i Grupy.

W przypadku wystąpienia katastrofy budowlanej bądź też awarii środowiskowej, wskutek wady dostarczonego wyrobu lub produktu przez Grupę Zamet, istnieje ryzyko utraty reputacji, utraty kwalifikacji i/lub dopuszczeń, znaczących sankcji, w tym finansowych. W konsekwencji ryzyko to ma istotny wpływ na działalność Spółki i Grupy w wymiarze społecznym, ekonomicznym i środowiskowym. Spółki Grupy zmniejszają ryzyko o którym mowa, poprzez zapewnienie jakości i należytą staranność w tym zakresie, jak również poprzez stosowne ubezpieczenia.

W odniesieniu do Zamet Budowa Maszyn, występuje ryzyko związane z odprowadzaniem części nieoczyszczonych ścieków z terenu zakładu w Tarnowskich Górach, do wód rzeki Stoły.

Ten ryzyko wynika z uwarunkowań lokalizacyjnych i historycznych przedsiębiorstwa w Tarnowskich Górach. Ryzyko to jest istotne w aspektach środowiskowych, w kontekście zgodności z obowiązującymi regulacjami. Zarząd podjął działanie w 2017 roku, w postaci zadysponowania środków finansowych i uruchomienia inwestycji polegającej na przyłączeniu całości infrastruktury zakładu do kanalizacji miejskiej. Inwestycja jest w trakcie realizacji.

W odniesieniu do Spółki i Grupy, występuje ryzyko związanego z przepisami prawa w aspektach środowiskowych

Zamet i Grupa Zamet uiszczają niezbędne opłaty za korzystanie ze środowiska, jak też dokonują stosownych pomiarów i składają wymagane prawem sprawozdania związane z obszarem ochrony środowiska. Posiadają wymagane prawem pozwolenia i decyzje, w tym w zakresie wodnoprawnym, wprowadzania gazów i pyłów do powietrza oraz w zakresie wytwarzania odpadów. Istnieje ryzyko nieprzerwanego utrzymania ważności pozwoleń i decyzji, w szczególności w kontekście ewentualnych zmian przepisów prawa.

Istotne mogą okazać się także ewentualne zmiany w przepisach dotyczących ochrony środowiska, polegające np. na zaostrzeniu warunków wydawania niezbędnych pozwoleń, nałożeniu na przedsiębiorców nowych obowiązków, zmianach zasad ustalania i wnoszenia opłat za gospodarcze korzystanie ze środowiska, itp. Ponadto istotne zmiany w zakresie regulacji dotyczących ochrony środowiska mogą wpłynąć na zwiększenie obciążeń finansowych z tego tytułu, jak również mogą wymagać dostosowania przedsiębiorstw spółek do określonych wymogów, co może wymagać poniesienia nakładów finansowych na inwestycje w przedmiotowym zakresie.

Zarząd minimalizuje to ryzyko poprzez monitorowanie aspektów środowiskowych i monitorowanie wdrażanych a także planowanych zmian w przepisach obowiązującego prawa. Aspekty Środowiskowe są monitorowane zgodnie z Procedurami obowiązującymi w spółkach Grupy, w ramach Zintegrowanych Systemów Zarządzania.

Ryzyko przekroczenia norm środowiskowych.

Przekroczenia dopuszczalnych norm i uwarunkowań, w zakresie emisji gazów, pyłów, wytwarzania odpadów, narażają Spółkę i Grupę na możliwość nałożenia sankcji z tego tytułu. Zarząd minimalizuje to ryzyko poprzez monitorowanie aspektów środowiskowych i monitorowanie wdrażanych a także planowanych zmian w przepisach obowiązującego prawa. Aspekty Środowiskowe są monitorowane zgodnie z Procedurami obowiązującymi w spółkach Grupy, w ramach Zintegrowanych Systemów Zarządzania.

ISTOTNE RYZYKA W ODNIESIENIU DO WYROBÓW I PRODUKTÓW SPÓŁKI I GRUPY ZAMET

Ryzyko awarii ze skutkiem środowiskowym lub społecznym.

Kluczowe znaczenie w działalności produkcyjnej spółek tworzących naszą Grupę Kapitałową ma możliwość dotrzymania parametrów technicznych i technologicznych w procesie obróbki mechanicznej, spawania i zabezpieczeń antykorozyjnych. Wysoki poziom jakości odzwierciedlony jest w wynikach testów funkcjonalnych maszyn, urządzeń i konstrukcji oraz w gwarancji jakiej udzielamy naszym kontrahentom.

Nie można jednak wykluczyć, iż działania podejmowane przez Spółkę i/lub Grupę Kapitałową w procesie produkcji okażą się niewystarczające dla utrzymania określonych parametrów technicznych zawartych w przekazanej przez kontrahentów dokumentacji technicznej.

Wystąpienie takiej sytuacji naraża nas na straty związane z postępowaniem reklamacyjnym, pogorszeniem naszej wiarygodności oraz ewentualną utratę naszego odbiorcy. Awarie urządzeń lub konstrukcji, powstałe wskutek wad mogą mieć także negatywny wpływ w aspekcie środowiskowym i społecznym - z uwagi na fakt, iż Grupa dostawcza m.in. komponenty do podwodnego wydobycia ropy i gazu, maszyny i urządzenia przemysłowe (w tym pracujące w kopalniach, elektrowniach czy elektrociepłowniach).

Spółki Grupy dążą do zminimalizowania tego ryzyka, poprzez zapewnienie jakości i należyłą staranność w tym zakresie, m.in. w drodze utrzymywania systemów zarządzania jakością, monitorowania aspektów jakościowych okresowej, cyklicznej weryfikacji wewnętrznej i zewnętrznej.

Opis polityk stosowanych przez Spółkę i
Grupę Zamet w odniesieniu do zagadnień
środowiskowych
| 2017

Środowiskowy. OBSZAR

Polityka środowiskowa.

[Opis polityki] Spółka i Grupa Kapitałowa Zamet jest producentem konstrukcji stalowych, w tym wielkogabarytowych, oraz maszyn i urządzeń dla przemysłu. Działalność wytwórcza naszych zakładów produkcyjnych, ma także pośrednie oddziaływanie na środowisko naturalne.

W naszej aktywności biznesowej uwzględniamy konsekwencje oddziaływań środowiskowych wynikające ze stosowanych procesów technologicznych w zakładach produkcyjnych Grupy Zamet. Wpływ naszej działalności na środowisko został przedstawiony także na s.15 niniejszego sprawozdania: **DIAGRAM D3** Ogólna charakterystyka oddziaływania społecznego i środowiskowego w modelu biznesowym Spółki i Grupy Zamet.

Dążymy do minimalizowania znaczących wpływów na środowisko - w tym zakresie stawiane i realizowane są cele, których ramy wyznacza przyjęta Polityka Środowiskowa. Zadania te są ukierunkowane na postępowanie zgodnie z przepisami prawa, ograniczanie wpływu na środowisko, zapobieganie zanieczyszczeniu oraz podnoszenie świadomości ekologicznej pracowników i monitorowanie aspektów środowiskowych.

Główne założenia polityki środowiskowej Spółki i Grupy Zamet.

1. Przestrzeganie przepisów prawnych dotyczących ochrony środowiska, w tym prowadzenie działalności zgodny z wymaganiami wynikającymi z decyzji środowiskowych i wodnoprawnych,
2. Ograniczanie wpływu na środowisko zidentyfikowanych aspektów środowiskowych, w szczególności w odniesieniu do: powstawania odpadów, zużycia wody, energii i innych surowców, a także w odniesieniu do zanieczyszczenia gleby, emisji hałasu, działania pól elektromagnetycznych, odprowadzanych z terenu zakładów ścieków, emisji do powietrza szkodliwych pyłów i gazów

3. Zapobieganie zanieczyszczeniu środowiska w rejonie bezpośredniego i pośredniego oddziaływania obiektów produkcyjnych, Ciągłe szkolenie i podnoszenie świadomości pracowników, Monitorowanie aspektów środowiskowych.

W okresie sprawozdawczym, zarządzanie aspektami środowiskowymi w Spółce i Grupie Kapitałowej odbywało się:

W odniesieniu do Spółki | Zakładu w Piotrkowie Trybunalskim:

Prowadzenie działań w sposób zorganizowany na podstawie Systemu Zarządzania Środowiskiem wg normy PN-EN ISO 14001:2004 (w ramach ZSZ), w ramach którego obowiązują procedury i instrukcje środowiskowe, w odniesieniu do każdego z aspektów Polityki Środowiskowej. Polityka Środowiskowa poddawana jest cyklicznym przeglądom i podlega zatwierdzeniu. Funkcjonowanie polityki środowiskowej jej skuteczność, jest weryfikowana m.in. poprzez okresowe audyty zewnętrznych jednostek certyfikujących.

W odniesieniu do Spółki | Zakładu w Chojnicach:

Prowadzenie działań w sposób zorganizowany na podstawie (i) instrukcji wprowadzonych zarządzeniem, które dotyczą aspektu wykorzystania materiałów, surowców oraz zarządzania odpadami, a ponadto poprzez (ii) zobowiązanie do bieżącego monitorowania aspektów środowiskowych przez osoby odpowiedzialne za działalność w poszczególnych obszarach produkcyjnych. W odniesieniu do zakładu w Chojnicach, w 2017 roku nie został wdrożony certyfikowany system zarządzania środowiskowego.

W odniesieniu do Zamet Budowa Maszyn | Zakładu w Tarnowskich Górach

Prowadzenie działań w sposób zorganizowany na podstawie Systemu Zarządzania Środowiskiem wg normy PN-EN ISO 14001:2015 (w ramach ZSZ) w ramach którego obowiązują procedury i instrukcje środowiskowe, w odniesieniu do każdego z aspektów Polityki Środowiskowej. Polityka Środowiskowa poddawana jest cyklicznym przeglądom i podlega zatwierdzeniu. Funkcjonowanie polityki środowiskowej jej skuteczność, jest weryfikowana m.in. poprzez okresowe audyty zewnętrznych jednostek certyfikujących.

W odniesieniu do Zamet Budowa Maszyn | Zakładu w Bytomiu

Prowadzenie działań w sposób zorganizowany na podstawie Systemu Zarządzania Środowiskiem wg normy PN-EN ISO 14001:2015 (w ramach ZSZ), w ramach którego obowiązują procedury i instrukcje środowiskowe, w odniesieniu do każdego z aspektów Polityki Środowiskowej. Polityka Środowiskowa poddawana jest cyklicznym przeglądom i podlega zatwierdzeniu. Funkcjonowanie polityki środowiskowej jej skuteczność, jest weryfikowana m.in. poprzez okresowe audyty zewnętrznych jednostek certyfikujących.

W 2017 roku, stosowaliśmy politykę środowiskową, w odniesieniu do: Zamet S.A. (zakład w Piotrkowie Tryb. oraz Chojnicach) oraz Zamet Budowa Maszyn S.A. (zakład w Tarnowskich Górach i Bytomiu).

Polityka środowiskowa w okresie sprawozdawczym nie dotyczyła następujących podmiotów:

- Zamet Industry Spółki z ograniczoną odpowiedzialnością,
- Zamet Industry Spółki z ograniczoną odpowiedzialnością sp.k.
- Mostostal Chojnice Spółki z ograniczoną odpowiedzialnością,
- Mostostal Chojnice Spółki z ograniczoną odpowiedzialnością sp.k.

z uwagi na fakt, iż w 2017 roku, podmioty te nie prowadziły działalności, nie zatrudniały pracowników i nie osiągały przychodów.

W 2017 roku, Spółki Grupy Zamet (Zamet i Zamet BM) posiadały stosowne pozwolenia środowiskowe i wodnoprawne. Nie występują pozwolenia zintegrowane.

- Pozwolenie na wprowadzenie gazów lub pyłów do powietrza, udzielone decyzją Prezydenta Miasta pełniącego funkcję Starosty Miasta Piotrkowa Trybunalskiego z dnia 9 lutego 2010 r., zmienione decyzją wymienionego organu z dnia 14 października 2010 r. (w związku ze zmianą brzmienia firmy Spółki).
- Pozwolenie na wytwarzanie odpadów, niebezpiecznych i innych niż niebezpieczne, udzielone decyzją Prezydenta Miasta pełniącego funkcję Starosty Miasta Piotrkowa Trybunalskiego z dnia 26 lutego 2009 r., zmienione decyzją wymienionego organu z dnia 14 października 2010 r. (w związku ze zmianą brzmienia firmy Spółki).
- Pozwolenie na wytwarzanie odpadów, niebezpiecznych i innych niż niebezpieczne, udzielone decyzją Starosty Chojnickiego z dnia 4 kwietnia 2012 roku, udzielone Stoczni Gdańsk S.A. a następnie przeniesione na Zamet Industry S.A. w związku z nabyciem ZCP Mostostalu Chojnice.
- Pozwolenie na wprowadzenie gazów lub pyłów do powietrza, udzielone decyzją Starosty Chojnickiego z dnia 1 marca 2012 roku, udzielone Stoczni Gdańsk S.A. a następnie przeniesione na Zamet S.A. w związku z nabyciem ZCP Mostostalu Chojnice.
- W zakresie odprowadzania ścieków Spółka korzysta z urządzeń kanalizacyjnych dawnej Fabryki Maszyn Górniczych „PIOMA” S.A., z którą zawarła w przedmiotowej kwestii stosowną umowę (obecnie FAMUR S.A.). Zamet S.A. nie jest emitentem promieniowania elektromagnetycznego ani ponadnormatywnego poziomu hałasu. Spółka nie jest zobowiązana do posiadania pozwolenia zintegrowanego.
- Pozwolenie na wprowadzenie gazów lub pyłów do powietrza, udzielone decyzją Starosty Tarnogórskiego z dnia 7 stycznia 2011 r.
- Pozwolenie na wytwarzanie odpadów, niebezpiecznych i innych niż niebezpieczne, udzielone decyzją Starosty Tarnogórskiego z dnia 29 kwietnia 2004 r.

Zamet S.A. oraz jej podmiot zależny uiszczają niezbędne opłaty za korzystanie ze środowiska oraz opłatę produktową, jak też dokonują stosownych pomiarów i składają wymagane prawem sprawozdania związane z obszarem ochrony środowiska.

W 2017 roku zrealizowaliśmy inwestycje o wartości 610 tys. zł^{vii} służące poprawie efektywności energetycznej, na które otrzymaliśmy świadectwa efektywności energetycznej o wartości Grupa ponosiła nakłady związane ze zmniejszeniem oddziaływania na środowisko naturalne polegające na wymianie oświetlenia na LED w zakładzie w Chojnicach. Poniesione zostały także nakłady w kwocie 62 tys. zł na modernizację sieci acetyleny, co przełożyło się na poprawę efektywności energetycznej. W 2018 r. planujemy wykonać inwestycję na rzecz wykluczenia oddziaływania na środowisko poprzez odprowadzanie nieoczyszczonych ścieków z terenu zakładu w Tarnowskich Górach do rzeki Stoły.

Opis istotnych ryzyk środowiskowych dla Spółki i Grupy, został zaprezentowany na s. 42 niniejszego sprawozdania.

W rezultacie wdrożenia, stosowania i przestrzegania polityki środowiskowej, na poziomie Spółki i Grupy, możliwym jest zapewnienie zgodności z regulacjami prawa oraz minimalizowanie ryzyk w wymiarze środowiskowym. Zapewnienie zgodności z wymogami przepisów prawa jest niezbędne dla spełnienia oczekiwań Klientów w tym zakresie. Odnosząc się do rezultatów stosowania Polityki Środowiskowej, Grupa Zamet ustosunkowała się do kwestii zgodności z regulacjami, oddziaływania na środowisko poprzez awarie ze skutkiem środowiskowym, zużycie energii elektrycznej, emisje zanieczyszczeń do powietrza, zużycia wody i odprowadzanie ścieków, ilość wytwarzanych odpadów.

W okresie sprawozdawczym, w Spółce i Grupie Kapitałowej, nie wystąpiły awarie ze skutkiem środowiskowym. W okresie sprawozdawczym, na spółki Grupy Zamet nie zostały nałożone sankcje z tytułu naruszenia przepisów ochrony środowiska.

W okresie sprawozdawczym, Spółka Zamet S.A. utrzymywała wszelkie wymagane prawem pozwolenia dotyczące sfery ochrony środowiska, obejmujące:

2017 Zużycie energii elektrycznej

| Spółka **7.105,1 MWh**
| Grupa Kapitałowa **13.341,7 MWh**

w tym:

| Zakład w Piotrkowie Trybunalskim **4.205,235 MWh**
| Zakład w Chojnicach **2.899,9 MWh**
| Zakład w Tarnowskich Górach **3,242,2 MWh**
| Zakład w Bytomiu **2.994,4 MWh**

2017 Zużycie wody

| Spółka **26.324,4 m3**
| Grupa Kapitałowa **38.169,4 m3**

w tym:

| Zakład w Piotrkowie Trybunalskim **11.424,4 m3**
| Zakład w Chojnicach **14.900 m3**
| Zakład w Tarnowskich Górach **5.941 m3**
| Zakład w Bytomiu **5.904 m3**

Woda używana na potrzeby działalności zakładów, nie jest odzyskiwana ani oczyszczana

2017 Całkowita masa odpadów

| Spółka **3325,1 Mg**
| Grupa Kapitałowa **4379,8 Mg**

w tym:

| Zakład w Piotrkowie **1690,962 Mg**
| Zakład w Chojnicach **1634,11 Mg**
| Zakład w Tarnowskich Górach **538,89 Mg**
| Zakład w Bytomiu **515,85 Mg**

2017 Emisje gazów cieplarnianych (CO2)

| Zakład w Piotrkowie Trybunalskim **182760 kg**
| Zakład w Chojnicach **38500 kg**
| Zakład w Tarnowskich Górach **1845 kg**
| Zakład w Bytomiu **1788 kg**

OBSZAR Społeczny i Pracowniczy.

Opis polityk stosowanych przez Spółkę i Grupę Zamet w odniesieniu do zagadnień pracowniczych i społecznych, w tym w zakresie przestrzegania praw człowieka i przeciwdziałaniu korupcji | 2017



Opis polityk stosowanych przez Spółkę i Grupę Zamet w odniesieniu do zagadnień pracowniczych i społecznych, w tym w zakresie przestrzegania praw człowieka i przeciwdziałaniu korupcji | 2017

W 2017 roku, stosowaliśmy polityki określone obok, w odniesieniu do: Zamet S.A. (zakład w Piotrkowie Tryb. oraz Chojnicach) oraz Zamet Budowa Maszyn S.A. (zakład w Tarnowskich Górach i Bytomiu).

Polityki dotyczące zagadnień pracowniczych i społecznych, w tym w zakresie przestrzegania praw podstawowych i przeciwdziałaniu korupcji, w 2017 roku nie dotyczyły następujących podmiotów: (i) Zamet Industry Spółce z ograniczoną odpowiedzialnością, (ii) Zamet Industry Spółce z ograniczoną odpowiedzialnością sp.k. (iii) Mostostal Chojnice Spółce z ograniczoną odpowiedzialnością, (iv) Mostostal Chojnice Spółce z ograniczoną odpowiedzialnością sp.k. z uwagi na fakt, iż w 2017 roku, podmioty te nie prowadziły działalności, nie zatrudniały pracowników i nie osiągały przychodów.

Polityka zatrudnienia. Stale monitorujemy poziom i strukturę zatrudnienia w Spółce i Grupie Kapitałowej, mając na celu optymalne wykorzystanie posiadanej kadry pracowniczej przy uwzględnieniu potrzeb spółek Grupy Kapitałowej, przydatności i kwalifikacji pracowników oraz zadań wynikających z realizowanej strategii rozwoju. Zapewniamy możliwość rozwoju kwalifikacji i podnoszenia kompetencji, a także stwarzamy warunki do osiągnięcia przez pracowników sukcesów zawodowych i osobistych.

Polityka bezpieczeństwa pracy. W Spółce i Grupie Zamet, troszczymy się o zdrowie i życie pracowników oraz zapobiegamy wypadkom przy pracy. Realizujemy to zdanie poprzez zapewnianie odpowiednich warunków pracy, podnoszenie wiedzy i świadomości w obszarze BHP, jak również ustanawiając normy postępowania, które następnie monitorujemy i doskonalimy.

Polityka antymobbingowa. W Spółce i Grupie Zamet, stanowczo przeciwdziałamy zjawisku mobbingu i zapewniamy ochronę oraz wsparcie poszkodowanym pracownikom. Reagujemy na wszelkie sygnały dotyczące mobbingu, zapewniamy możliwość zgłaszania zachowań noszących znamiona mobbingu, także w sposób zapewniający anonimowość.

Zakaz dyskryminacji. W Spółce i Grupie Zamet jednakowo traktujemy wszystkich pracowników, okazując każdemu należyta godność i szacunek, bez względu na płeć, wiek, zajmowane stanowisko, staż pracy, wygląd zewnętrzny, niepełnosprawność, narodowość, religię, przekonania polityczne, przynależność związkową, wyznanie, stan majątkowy, formę zatrudnienia itp. Respektujemy prawo pracowników do swobodnego zrzeszania się oraz przystępowania do uczestnictwa w partiach, stowarzyszeniach itp.

Przeciwdziałanie korupcji. W Spółce i Grupie Zamet pracownicy są zobowiązani do przestrzegania zasad uczciwości w relacjach ze współpracownikami oraz partnerami biznesowymi, opartych na Naszych Wartościach. Nie tolerujemy żadnych form korupcji. Zabronione jest żądanie, przyjmowanie, oferowanie, przekazywanie pieniędzy lub innych korzyści, za wyjątkiem okolicznościowych upominków.

Poszanowanie praw człowieka. W Spółce i Grupie Zamet realizujemy swoje zadania z poszanowaniem praw człowieka, traktując każdego z należyta godnością i szacunkiem. Przestrzegamy postanowień Powszechnej Deklaracji Praw Człowieka ONZ.

Należyta staranność.
Opis rezultatów stosowania polityk w odniesieniu do zagadnień pracowniczych i społecznych.

Polityka zatrudnienia.

Monitorujemy poziom i strukturę zatrudnienia. Stałe monitorowanie poziomu i struktury zatrudnienia w Spółce i Grupie Kapitałowej, mające na celu optymalne wykorzystanie posiadanej kadry pracowniczej przy uwzględnieniu potrzeb spółek Grupy Kapitałowej, przydatności i kwalifikacji pracowników oraz zadań wynikających z realizowanej strategii rozwoju, ma przede wszystkim donieść w aspekcie ekonomicznym.

W ramach polityki zatrudnienia, monitorujemy m.in. ilość zatrudnionych pracowników w poszczególnych zakładach produkcyjnych, wiek pracowników czy stosunek pracowników administracyjnych do pracowników produkcyjnych. Aby możliwym było realizowanie celów społecznych, Spółka i Grupa Kapitałowa musi realizować założone cele gospodarcze, uwzględniając przy tym uwarunkowania rynkowe. Dlatego też niezbędnym jest zapewnienie, aby struktura zatrudnienia, zarówno co do ilości pracowników, jak i co do ich wieku, różnorodności kwalifikacji czy formy zatrudnienia, gwarantowała możliwość zapewnienia efektywności operacyjnej Spółki i Grupy Kapitałowej a także możliwość elastycznego reagowania na zmieniające się otoczenie rynkowe.

Monitorowanie poziomu zatrudnienia zminimalizuje także część ryzyk związanych z działalnością Spółki i Grupy, w tym m.in. ryzyka związane z rolą kluczowej kadry inżynierskiej i produkcyjnej, w kontekście wieku pracowników. Ryzyka związane z obszarem pracowniczym, a także sposób zarządzania nimi, zostały przedstawione w poprzedniej części niniejszego sprawozdania. W Grupie Zamet funkcjonują regulaminy pracy, regulaminy wynagradzania oraz układ zbiorowy. Koordynacja polityki personalnej Grupy odbywa się na poziomie spółki dominującej i dotyczy Spółki oraz Grupy Kapitałowej. W Grupie Kapitałowej Zamet, obowiązują procedury dotyczące zatrudnienia kandydatów, w ramach których, kwalifikacje kandydata poddawane są ocenie potencjalnych przyszłych bezpośrednio przełożonych, kierowników właściwych komórek organizacyjnych, Dyrektorowi HR a następnie zarządowi. W trakcie procedury rekrutacyjnej, w odniesieniu do kandydatów, uwzględniane są aspekty wynikające z opisanej powyżej polityki zatrudnienia.

W rezultacie stosowania polityki zatrudnienia, utrzymujemy odpowiedni poziom i strukturę zatrudnienia, zapewniający realizację celów gospodarczych przez spółki Grupy Zamet. W konsekwencji, możliwym jest także realizowanie celów społecznych, opisanych także w dalszej części niniejszego sprawozdania.

W okresie sprawozdawczym (2017) zatrudniliśmy 84 osoby w Grupie Kapitałowej, w tym 69 w Spółce, natomiast stosunek pracy został rozwiązany lub wygaś (niezależnie od przyczyn) w odniesieniu do 193 pracowników Grupy Kapitałowej, w tym 161 pracowników Spółki.

Spadek poziomu zatrudnienia spowodowany był koniecznością redukcji etatów wskutek mniejszej ilości realizowanych zamówień w stosunku do lat poprzednich. Powyższe zjawisko miało bezpośredni związek ze spowolnieniem rynku związanego z podmorskim wydobywaniem ropy i gazu, jaki nastąpił w następstwie utrzymujących się niskich cen tego surowca na światowych rynkach.

Przeciętne zatrudnienie ukształtowało się na poziomie 923 pracowników w Grupie Kapitałowej, w tym 651 zatrudnionych w Spółce. W 2017 roku, 74,8 % pracowników Grupy Zamet jest zatrudnionych na umowy o pracę na czas nieokreślony. W Spółce, wskaźnik ten wynosi 70,2 %.

W ramach polityki zatrudnienia, zarząd dąży do zminimalizowania zjawiska absencji chorobowych. Odbywa się to m.in. poprzez monitoring nieobecności oraz określanie ich przyczyn, np. stosując wywiad i rozmowę z pracownikami jak również poprzez wprowadzenie elementu finansowego, polegającego na premiowaniu wysokiego wskaźnika obecności w pracy.

Wskaźnik absencji chorobowej za 2017 rok, ukształtował się na poziomie 7,6 % dla Grupy oraz i 8,5 % dla Spółki.

Wskaźnik ten oznacza średni odsetek [%] dni absencji chorobowej przypadający na pracowników w badanym okresie. Wskaźnik ten dotyczy zarówno choroby pracownika, jak i opieki nad członkiem rodziny.

Poniżej zaprezentowano kluczowe wskaźniki niefinansowe w dotyczące struktury zatrudnienia, które są w sposób ciągły monitorowane i będą raportowane w ramach sprawozdawczości niefinansowej. Uwzględniając oczekiwania interesariuszy, a także w kontekście zmian organizacyjnych w zakresie struktury Grupy (patrz: s. 8 niniejszego sprawozdania) Spółka postanowiła poniższe dane zaprezentować także w sposób uwzględniający działalność poszczególnych zakładów produkcyjnych Grupy.

Struktura zatrudnienia na dzień 31.12.2017 r. w Spółce i Grupie Zamet

ZMT 2.1. Zatrudnienie w etatach [na koniec okresu spr.]	Spółka: 621		Grupa: 890
ZMT 2.2. Przeciętne zatrudnienie [w okresie spr.]	Spółka: 651		Grupa: 923
ZMT 2.3. Średni wiek pracowników [w latach]*	Spółka: 48,4		Grupa: 49,6
ZMT 2.4. Stosunek pracowników administracyjnych / produkcyjnych [%]*	Spółka: 32%		Grupa: 37%

Tabela T1. Obejmują spółki tworzące Grupę Kapitałową na dzień 31.12.2017 r. Przeciętne zatrudnienie pracowników w osobach w roku (wskaźnik przeciętnego zatrudnienia) oblicza się jako sumę przeciętnego zatrudnienia w etatach w poszczególnych miesiącach podzieloną przez 12. Średni wiek oblicza się jako stosunek sumy wieku do ilości pracowników. Stosunek pracowników administracyjnych / produkcyjnych oblicza się jako wyrażony [%] iloraz osób zatrudnionych na stanowiskach fizycznych (pośrednio i bezpośrednio) do osób zatrudnionych na stanowiskach umysłowych i kierowniczych.

*Dane na koniec okresu sprawozdawczego 31.12.2017r.

		do 30 lat	30-40 lat	40-50 lat	50-60 lat	ponad 60 lat	Razem
ZAMET Piotrków Trybunalski	fizyczni bezpośredni	9	40	53	74	8	184
	fizyczni	2	4	8	30	6	50
	umysłowi	10	14	23	14	4	65
	kadra kier.	0	6	7	6	3	22
ZAMET Chojnice	fizyczni bezpośredni	22	25	47	70	10	174
	fizyczni	3	12	13	24	10	62
	umysłowi	5	16	13	13	4	51
	kadra kier.	1	2	6	4	0	13
ZAMET BUDOWA MASZYN Tarnowskie Góry	fizyczni bezpośredni	6	5	20	34	12	77
	fizyczni pośredni	2	4	9	16	2	33
	umysłowi	3	10	7	27	17	64
	kadra kier.		3	2	1	1	7
ZAMET BUDOWA MASZYN Bytom	fizyczni bezpośredni	0	7	12	22	4	45
	fizyczni pośredni	2	3	7	9	3	24
	umysłowi	1	2	3	5	5	16
	kadra kier.			1	1	1	3
RAZEM GRUPA	fizyczni bezpośredni	37	77	132	200	34	480
	fizyczni pośredni	9	23	37	79	21	169
	umysłowi	19	42	46	59	30	196
	kadra kier.	1	11	16	12	5	45

Stwarzamy warunki do osiągnięcia sukcesów.

Jednym z elementów Wizji Spółki i Grupy jest bycie w długoterminowej perspektywie atrakcyjnym pracodawcą. Dbamy o to, aby zagwarantować pracownikom sprzyjające warunki pracy, w tym dążymy do zapewnienia satysfakcjonującego i godnego wynagrodzenia. Rozwijamy kompetencje pracowników i staramy się umożliwiać pracownikom osiągnięcie sukcesów zawodowych i osobistych.

W 2017 r. odnotowaliśmy wzrost poziomu wynagrodzeń, który w Grupie Kapitałowej wyniósł 6,9 % a w Spółce 5,8%.

W spółkach Grupy funkcjonują regulacje dotyczące nagród dla pracowników (np. nagrody jubileuszowej), premiowania oraz inne pozapłatowe formy wynagradzania. Pracownicy mają możliwość skorzystania z przystąpienia do grupowych ubezpieczeń społecznych, na korzystnych warunkach.

W Grupie Zamet funkcjonują Zakładowe Fundusze Świadczeń Socjalnych, z których pracownicy, pracownicy na urloпах wychowawczych, byli pracownicy (emeryci i renciści), pracownicy młodociani w trakcie przygotowania zawodowego a także uprawnieni członkowie rodzin.

W ramach Zakładowych Funduszy Świadczeń Socjalnych, pracownicy Grupy Zamet mają możliwość otrzymać m.in. dofinansowanie do wypoczynku dzieci, młodzieży i dorosłych. W uzasadnionych przypadkach udzielane są zapomogi.

W staraniach na rzecz bycia atrakcyjnym pracodawcą, nieocenioną rolę odgrywa wsparcie Fundacji TDJ, dzięki której, pracownicy Grupy Zamet oraz ich dzieci, mają możliwość uczestniczyć w programach edukacyjnych i rozwojowych, licznych warsztatach, wyjazdach i stypendiach, które Fundacja organizuje także z myślą o pracownikach i dzieciach pracowników spółek portfelowych TDJ.

Działalność Fundacji TDJ jest nieoceniona dla Społeczności Grupy Zamet. Jesteśmy dumni, że możemy być częścią TDJ.

Poznaj działalność Fundacji TDJ

Fundacja TDJ

działa od 2012 roku, z inicjatywy Pana Tomasza Domogały, będącego właścicielem firmy rodzinnej TDJ S.A. Wierząc, że inwestycja w edukację i rozwój jest najwyższą wartością dla społeczeństwa, Fundacja dąży do zwiększenia możliwości dzieci i młodzieży w tym zakresie poprzez realizację projektów i inicjatyw opartych na czterech filarach: wartościach, kompetencjach, pasjach i rodzinie. Jej dotychczasowe programy edukacyjne i rozwojowe, liczne warsztaty, wyjazdy i stypendia były dedykowane pracownikom spółek portfelowych TDJ oraz ich dzieciom.

Misją Fundacji TDJ jest wspieranie dzieci, młodzieży i rodzin w rozwijaniu kompetencji i odkrywaniu pasji, by mogli świadomie i odpowiedzialnie budować swoją przyszłość, służąc innym.

Cele Fundacji TDJ

Odkrywać i rozwijać pasje i kompetencje dzieci i młodzieży poprzez tworzenie i realizację projektów. Wspierać rodziny w wychowaniu dzieci w oparciu o wartości chrześcijańskie poprzez działania fundacji. Bycie ekspertem w dziedzinie edukacji i rozwoju.

The image displays a collection of promotional materials for Fundacja TDJ. At the top, there's a header 'ROZWIJAJ SIĘ Z FUNDACJĄ TDJ'. Below it, several program cards are visible, each with a title, description, and dates. The programs include:

- WAKACJE Z PASJĄ**: Wyjazd dla dzieci i młodzieży, pobyt w obozie letnim, konkursy, gry, warsztaty, imprezy kulturalne. Dla kogo: osoby w wieku 10-17 lat. Rekrutacja: od 20 lipca. Wyjazd: 29.07-04.08, 05-11.08, 19-25.08.
- PROJEKT INSPIRACJA LETNI OBOZ**: Wykładowe wakacje dla starszej młodzieży, która w wolnym czasie chce spędzić letni i poznać ciekawe osoby. Dla kogo: młodzież 18-22. Rekrutacja: 20.04 - 15.05. Wyjazd: 26.08 - 02.09.
- KURS W WIELKIEJ BRYTANII**: Stypendium na dwutygodniowy wyjazd do Wielkiej Brytanii, podczas którego będzie możliwość uczestniczenia w wyjazdach grupowych, konferencjach, wykładach i spotkaniach z czołowymi ekspertami. Dla kogo: osoby pomiędzy 16-19 rokiem życia. Rekrutacja: marzec. Wyjazd: wakacje 2018.
- INDYWIDUALNY PROGRAM ROZWOJU**: Wspieranie doświadczenia do osiągnięcia potrzeb młodzieży szkolnej i studiującej, wsparcie w oparciu o doświadczenia i umiejętności, prowadzenie obrad, indywidualny kierunek rozwoju. Programy prowadzone w dniach: 1. seminarium (13-14 lutego), 2. matury (17-19 lutego), 3. doradztwo zawodowe (14-15 marca), 4. advanced - tutoring i mentoring (15-16 marca). Rekrutacja: sierpień - wrzesień. Realizacja programu: wrzesień 2018 - maj 2019.
- ERASMUS+**: Wyjazd zagranicę w ramach programu Erasmus+ w celu zdobycia doświadczenia i umiejętności. Wyjazd: sierpień - wrzesień. Rekrutacja: październik 2018.
- AKADEMIA LIDERÓW EDUKACJI WYCHOWAWCA**: Intensywny program rozwojowy o charakterze warsztatowym, którego uczestnicy zdobywają kompetencje z zakresu pracy z dziećmi i młodzieżą. Tematyka i język w portfolio WYCHOWAWCA obejmują zagadnienia m.in. z zakresu komunikacji, bezpieczeństwa, motywacji i budowania zespołu. Dla kogo: osoby 18-30 lat. Rekrutacja: przewodzona cały rok.
- KONFERENCJA ACTON UNIVERSITY W USA**: Tegoroczny wyjazd do USA, który obejmie udział w Acton University - jednej z największych konferencji w USA dotyczącej wartości, wiary i moralności. Wyjazd: sierpień - wrzesień. Rekrutacja: do 22 lutego 2018.
- KIEDY APLIKOWAĆ**: Akademia Liderów Edukacji Wychowawca, Kurs w Wielkiej Brytanii, Projekt Inspiracja Letni Oboz, Stypendium College (AFS).

At the bottom, there's a 'GRANT MAGAZYN FUNDACJI TDJ' cover and a photo of two young people smiling. The photo has a caption: 'Wakacje z Pasją 2018 | IPR - półmetek za nami | ALE wychowawca - pierwszy gajd'.



Z inicjatywy związków zawodowych, ze środków ZFŚS, w Grupie Zamet organizowane są m.in. takie wydarzenia dla pracowników i ich rodzin jak Dzień Dziecka, Piknik Rodzinny, imprezy sportowe oraz integracyjne (przy współudziale środków z ZFŚS).

Fot. Piknik Rodzinny Zamet | Lipiec 2017

// zamet

Rozwijamy kompetencje naszych Pracowników.

W Spółce i Grupie Zamet, wspieramy realizację ambicji zawodowych pracowników poprzez doskonalenie zawodowe i ich rozwój. Korzystamy także z wsparcia Krajowego Funduszu Szkoleniowego. Cyklicznie rozpoznajemy potrzeby szkoleniowe naszych pracowników i planujemy ich rozwój zawodowy.

W 2017 r. na szkolenia i rozwój naszych pracowników, przeznaczaliśmy 251 tys. zł w Grupie Kapitałowej, w tym 152 tys. zł w Spółce. Oznacza to, iż Grupa przeznaczyła 0,15% przychodów skonsolidowanych na podnoszenie kwalifikacji pracowników, Spółka natomiast przeznaczyła 0,13 % przychodów jednostkowych wygenerowanych w 2017 roku, na szkolenie i rozwój kompetencji pracowników.

Polityka bezpieczeństwa pracy.

W Spółce i Grupie Zamet, troszczymy się o zdrowie i życie pracowników oraz zapobiegamy wypadkom przy pracy. Realizujemy to zdanie poprzez zapewnianie odpowiednich warunków pracy, podnoszenie wiedzy i świadomości w obszarze BHP, jak również ustanawiając normy postępowania, które następnie monitorujemy i doskonalimy.

Poprzez tworzenie rozwiązań spełniających wymagania przepisów prawnych i norm zapewniamy bezpieczne i higieniczne warunki pracy. W 2017 roku, zobowiązaliśmy się m.in. do: przestrzegania wymagań przepisów i aktów prawnych dotyczących bezpieczeństwa i higieny pracy, mających zastosowanie w działalności produkcyjnej naszej firmy, systematycznej oceny zagrożeń oraz ryzyka zawodowego, ciągłego podnoszenia świadomości i zaangażowania personelu przez szkolenia pracowników oraz bieżące informowanie o podjętych inicjatywach, skutecznego zapobiegania wypadkom przy pracy i chorobom zawodowym przez podejmowanie działań profilaktycznych, systematycznego kontrolowania i monitorowania przestrzegania zasad bezpieczeństwa i higieny pracy w tym zasady „zero tolerancji dla alkoholu”, ciągłego doskonalenia działań w zakresie bezpieczeństwa i higieny pracy a tym samym redukcji wypadków przy pracy oraz strat materialnych spowodowanych nimi, poprawy wizerunku Spółki,

Grupy i estetyki jej otoczenia, wyznaczania i aktualizowania celów i zadań wynikających z niniejszej polityki, zapewnienia odpowiednich zasobów i środków do wdrażania tej polityki, zapewnienia udziału wszystkich pracowników w realizacji polityki bezpieczeństwa i higieny pracy w spółkach Grupy.



Bezpieczeństwo Pracy jest naszym Nadrzędnym Celem.

Dążymy do osiągnięcia celu w zakresie BHP jakim jest zero wypadków.

Zarządzanie bezpieczeństwem w Grupie Zamet odbywa się na poziomie spółek Grupy. System monitorowania i raportowania czynników ryzyka w aspekcie bezpieczeństwa obejmuje wszystkie obszary funkcjonowania organizacji. Regularnie poddajemy analizie potencjalne zagrożenia w aspektach bezpieczeństwa pracy.

W Grupie Kapitałowej zostały wdrożone certyfikowane Systemy Zarządzania Bezpieczeństwem i Higieną Pracy, które podlegają okresowym, cyklicznym ocenom i audytom wewnętrznym a także audytom zewnętrznym, przeprowadzanym przez towarzystwa certyfikujące o uznanej marce.

W odniesieniu do Spółki | zakładu w Piotrkowie Trybunalskim:
OHSAS 18001:2007 System zarządzania bezpieczeństwem i higieną pracy

W odniesieniu do Spółki | zakładu w Chojnicach
OHSAS 18001:2007 System zarządzania bezpieczeństwem i higieną pracy

W odniesieniu do spółki Zamet Budowa Maszyn (zakład w TG i Bytomiu)
PN-N- 18001:2004 System zarządzania bezpieczeństwem i higieną pracy

Spółka i Grupa Kapitałowa prowadzi działalność o charakterze produkcyjnym, w branży szeroko rozumianego przemysłu ciężkiego. Charakter produkcji stwarza ryzyko wypadkowości. Dlatego niezbędna jest odpowiedzialna polityka bezpieczeństwa oraz skuteczne metody planowania, zarządzania, monitorowania i doskonalenia aspektów BHP. W rezultacie stosowania polityki bezpieczeństwa, możliwym jest osiągnięcie celów gospodarczych i społecznych.

Na poziomie spółek obowiązują indywidualizowane procedury i instrukcje w zakresie BHP, będące częścią Systemu Zarządzania Bezpieczeństwem i Higieną Pracy obowiązującego w danym zakładzie produkcyjnym. Procedury te dotyczą m.in. środowiska pracy (planowanie, zarządzanie i monitorowanie), identyfikacji wymogów prawnych w aspekcie BHP oraz gotowości reagowania na wypadki. Zawierają one szczegółowy opis postępowania na przewidzianą okoliczność, której dotyczą. Ich skuteczność jest na bieżąco monitorowana oraz weryfikowana poprzez audyty wewnętrzne, a także poprzez liczne audyty zewnętrzne przeprowadzane przez:

- Klientów
- Odbiorców Końcowych
- Niezależne jednostki certyfikujące

Corocznie stawiamy sobie określone cele w aspekcie BHP, planujemy działania oraz dążymy do ich realizacji. Regularnie organizujemy szkolenia dla pracowników oraz wszystkich osób, przebywających na terenie zakładów produkcyjnych spółek Grupy Zamet. Plany poprawy bezpieczeństwa sporządzane są na poziomie spółek Grupy Zamet. W spółkach Grupy Zamet zatrudniamy osoby odpowiedzialne za nadzór nad przestrzeganiem zasad BHP oraz przyjętej Polityki Bezpieczeństwa.

Audyty w zakresie bezpieczeństwa pracy oraz sposobu zarządzania obszarem BHP stanowią nieodłączny element naszego modelu biznesowego. Klienci oraz Odbiorcy Końcowi, stawiają nam coraz wyższe wymogi odnośnie zarządzania aspektem BHP w Spółce i Grupie. Oczekiwania w zakresie Bezpieczeństwa i Higieny Pracy, stawiamy także naszym podwykonawcom i partnerom.

W zakładach produkcyjnych Grupy Zamet, powoływani są społeczni inspektorzy pracy. Ich zaangażowanie obejmuje m.in. udział w okresowych przeglądach i komisjach BHP a także komisyjne ustalanie przyczyn i okoliczności wypadków, w razie ich wystąpienia. W spółkach Grupy Kapitałowej, w których w procesie pracy istnieją czynniki szkodliwe, prowadzony jest monitoring warunków środowiska pracy.

Jednym z elementów monitoringu jest rozpoznawanie czynników szkodliwych i uciążliwych dla zdrowia, ich bieżąca analiza i ocena ryzyka potencjalnego wpływu na zdrowie pracowników. Dla zidentyfikowanych czynników mogących negatywnie wpływać na zdrowie pracowników wdrożono systemowe działania zapobiegawcze, przede wszystkim rozwiązania techniczne i organizacyjne w postaci ochron indywidualnych i zbiorowych. Spółki produkcyjne Grupy Kapitałowej posiadają sformalizowany sposób przydziału dla danego stanowiska środków ochrony indywidualnej, odzieży roboczej oraz obuwia.

W 2017 roku, w Spółce i Grupie Kapitałowej Zamet, nie stwierdzono przypadków wystąpienia chorób zawodowych.

Liczba wypadków na terenie zakładów produkcyjnych Grupy w 2017 roku, wyniosła 32 (łącznie w Grupie), w tym 19 wypadków dotyczyło Spółki. W 2017 roku nie wystąpiły wypadki ze skutkiem śmiertelnym.

Najczęstszą przyczyną wypadków są niewłaściwie wykonywane prace transportowe przy użyciu środków technicznych, niezachowanie ostrożności przez poszkodowanego. Najczęstsze urazy dotyczą kończyn, dłoni, palców.

Wskaźnik częstości wypadków, ukształtował się w 2017 roku na poziomie 36,0 (Grupa Kapitałowa) oraz 30,5 (Spółka).

Powyższy wskaźnik wyraża średni stosunek wypadków przy pracy na 1000 zatrudnionych.

Wskaźnik ciężkości wypadków ukształtował się w 2017 roku na poziomie 72 (Grupa Kapitałowa) oraz 74 (Spółka).

Powyższy wskaźnik oznacza średnią ilość dni niezdolności do pracy w konsekwencji jednego wypadku. Liczba dni niezdolności do pracy wskutek wypadków w 2017 roku wynosiła 2.300 dla Grupy Kapitałowej oraz 1.401 dla Spółki.

Polityka antymobbingowa.

Stanowczo przeciwdziałamy i zapobiegamy zjawisku mobbingu i zapewniamy ochronę oraz wsparcie poszkodowanym pracownikom. Reagujemy na wszelkie sygnały dotyczące mobbingu, zapewniamy możliwość zgłaszania zachowań noszących znamiona mobbingu, także w sposób zapewniający anonimowość.

W Spółce i Grupie Kapitałowej obowiązuje Polityka Antymobbingowa, w ramach której obowiązujące są procedury postępowania na wypadek zachowań noszących znamiona mobbingu, do których winni stosować się wszyscy pracownicy. Procedury te zapewniają możliwość skutecznego i anonimowego zgłaszania zachowań noszących znamiona mobbingu a także odnoszą się do sposobu postępowania na okoliczność wpływu zgłoszenia, w tym w szczególności definiują działania ukierunkowane na ochronę osoby pokrzywdzonej.

W 2017 roku, w Spółce oraz w Grupie Kapitałowej nie wystąpiły potwierdzone przypadki zachowań, które nosiłyby znamiona mobbingu.

Zakaz dyskryminacji.

1. Równość w traktowaniu. W Spółce i Grupie Zamet, jednakowo traktujemy wszystkich pracowników, okazując każdemu należyłą godność i szacunek, bez względu na płeć, wiek, zajmowane stanowisko, staż pracy, wygląd zewnętrzny, niepełnosprawność, narodowość, religię, przekonania polityczne, przynależność związkową, wyznanie, stan majątkowy, formę zatrudnienia itp. Mając na uwadze charakter działalności produkcyjnej w przemyśle ciężkim, dominującą grupę pracowników Spółki i Grupy Zamet stanowią mężczyźni.

Na 31.12.2017 roku, w Grupie Kapitałowej Zamet zatrudnione były 82 kobiety, co stanowi 9,2% ogółu pracowników. W Spółce Zamet, na 31.12.2017 r. zatrudnionych było 60 kobiet, co stanowi 10,0% ogółu pracowników Spółki. Na dzień 31.12.2017 roku, w Zarządzie Spółki zasiadali wyłącznie mężczyźni. Udział kobiet w Radzie Nadzorczej wyniósł 29%



2. Wolność zrzeszania się w stowarzyszeniach i organizacjach. W Spółce i Grupie, respektujemy prawo pracowników do swobodnego zrzeszania się oraz przystępowania do uczestnictwa w partiach i stowarzyszeniach.

W 2017 roku, w Grupie Kapitałowej działało 6 związków zawodowych, w tym 4 w Spółce (z czego 3 w zakładzie w Piotrkowie oraz 1 w zakładzie w Chojnicach). W okresie sprawozdawczym, liczba pracowników zrzeszonych w organizacjach związkowych ukształtowała się średnio na poziomie 34,4% dla Grupy Kapitałowej oraz 32,1% dla Spółki. W okresie sprawozdawczym nie miały miejsca strajki pracowników.

W 2017 roku Zarząd prowadził cykliczne spotkania ze stroną pracowniczą. Ich celem jest komunikacja i budowanie świadomości załogi na temat osiągniętych rezultatów oraz zakładanych celów a także możliwość wystuchania pracowników i udzielenia odpowiedzi na pytania, kierowane do Zarządu.

Przeciwdziałanie korupcji.

W Spółce i Grupie Zamet pracownicy są zobowiązani do przestrzegania zasad uczciwości w relacjach ze współpracownikami oraz partnerami biznesowymi, opartych na Naszych Wartościach. Nie tolerujemy żadnych form korupcji. Niedozwolone jest żądanie, przyjmowanie, oferowanie, przekazywanie pieniędzy lub innych korzyści, za wyjątkiem okolicznościowych upominków.

W 2017 r. obszary potencjalnie narażone na zachowania korupcyjne w spółkach Grupy do obszary związane z zaopatrzeniem w materiały, towary i usługi, szczególnie działy zaopatrzenia, utrzymania ruchu.

W odniesieniu do minimalizowania ryzyka korupcji, odbywa się poprzez nadzór przełożonych nad działaniami pracowników a także procedury według których realizowane są zakupy. Procedury te stanowią część systemów zarządzania jakością i gwarantują transparentny proces wyboru dostawców towarów i usług. Od pracowników wymagane jest dokumentowanie czynności w ramach procesu zaopatrzenia i zakupów. Nie występują inne procedury, które odnosiłyby się do zjawiska korupcji..

W 2017 roku, w Spółce i Grupie Kapitałowej Zamet, nie było zgłoszeń przypadków zachowań noszących znamiona korupcji.

Ochrona prywatności.

W Spółce i Grupie Zamet stosujemy politykę w zakresie ochrony danych osobowych i bezpieczeństwa informacji, której celem jest zapewnienie zgodności z obowiązującymi przepisami prawa, w tym aspekcie. W Spółce i Grupie stosujemy systemy informatyczne, zapewniające bezpieczeństwo danych oraz kontrolę dostępu do nich.

W 2017 roku w Spółce i Grupie Kapitałowej Zamet nie zostały wszczęte postępowania z tytułu podejrzenia naruszenia regulacji w zakresie ochrony danych osobowych. Spółka i Grupa Kapitałowa nie ponosiła sankcji z tytułu naruszeń przepisów dotyczących ochrony danych.

Poszanowanie praw człowieka.

W Spółce i Grupie Zamet realizujemy wszelkie zadania z poszanowaniem praw człowieka, traktując każdego człowieka z należytą godnością i szacunkiem, bez względu na wiek, płeć, pochodzenie, religię itp. Postępujemy zgodnie z Polityką Wartości (patrz: s.30).

Przestrzegamy postanowień Powszechnej Deklaracji Praw Człowieka ONZ.

Zapewniamy możliwość zrzeszania się w organizacjach, stowarzyszeniach i partiach. Przeciwdziałamy zjawiskom dyskryminacji i mobbingu. Dążymy do zagwarantowania naszym pracownikom możliwości odnoszenia sukcesów zawodowych i osobistych. Wspieramy ich talenty i doceniamy zaangażowanie. Nie godzimy się na żadne formy pracy przymusowej i nie czerpiemy z nich korzyści. Nie godzimy się na wyzysk.

Wobec naszych kontrahentów, składamy deklaracje w zakresie przestrzegania praw podstawowych.

W 2017 roku, w Grupie Kapitałowej Zamet, odnotowaliśmy jedno zgłoszenie dotyczące łamania praw człowieka, które dotyczyło stosowania przez jednego z podwykonawców Spółki Zamet, niedopuszczalnych praktyk wobec osób z nim współpracujących.

W Spółce zostały podjęte działania wyjaśniające, w następstwie których zaprzestaliśmy współpracy biznesowej z wyżej wymienionym podwykonawcą, który dopuścił się stosowania niedopuszczalnych praktyk, niezgodnych z Naszymi Wartościami. Spółka nie podjęła działań prawnych, z uwagi na ich uprzednie wszczęcie, przed datą zgłoszenia tych okoliczności do Spółki.

Odpowiedzialność i zaangażowanie społeczne.

Zarządy spółek Grupy Zamet mają możliwość i obowiązek, wspierania stosownie do możliwości spółki, tych inicjatyw społecznych, które pozostają w zgodzie z bliskimi nam Wartościami oraz dotyczą naszego otoczenia, które z powodu naszej obecności, doświadcza także uciążliwości związanych z funkcjonowaniem zakładów przemysłowych (w szczególności wzmożony ruch pojazdów ciężarowych, hałas, emisje gazów i pyłów).

Również pracownicy mają możliwość podejmowania i wspierania inicjatyw społecznych, charytatywnych itp.

W spółkach Grupy Kapitałowej Zamet nie występują formalne procedury odnośnie inicjatyw społecznych, sponsoringu, udzielania darowizn czy działalności charytatywnej. W opinii zarządu nie jest to niezbędne dla podejmowania inicjatyw społecznych. Społeczność Spółki i Grupy Zamet tworzą bowiem ludzie z pasją, podzielający wspólne, bliskie nam Wartości.

W 2017 roku, w Grupie Zamet podejmowane były inicjatywy na rzecz społeczności lokalnych. W okresie sprawozdawczym, beneficjentami wsparcia płynącego ze strony społeczności Grupy Zamet, byli m.in.

- Dzieciaki z Profilaktyczno-Terapeutycznej Świetlicy Środowiskowej im. Św. Elżbiety w Bytomiu, którym przekazaliśmy środki pieniężne z przeznaczeniem na zakup paczek ze słodyczami, nagrody, przybory szkolne i plastyczne wykorzystywane na zajęciach plastyczno-praktycznych);
- Dzieciaki z Oddziału Chirurgii Dziecięcej Wojewódzkiego Szpitala im Jana Pawła II w Bełchatowie, którym w ramach akcji „Zamet pomocnikiem Świętego Mikołaja” przekazaliśmy świąteczne prezenty oraz umiłowaliśmy pobyt w szpitalu w okresie Świąt Bożego Narodzenia, poprzez zorganizowanie pokazu baniek mydlanych i balonów. Do zbiórki prezentów, dołączyli pracownicy Zamet w Piotrkowie Tryb.
- Wędkarze z Koła PZW Nr 72 Zamet Tarnowskie, których wspieramy z okazji organizacji zawodów Dnia Hutnika, Przyjaciół Zametu nad Zalewem w Pniowcu (dzielnica Tarnowskich Gór, nieopodal Strzybnicy gdzie zlokalizowany jest Zamet Budowa Maszyn);



Fot. Zamet pomocnikiem Świętego Mikołaja. Grudzień 2017.

- Czworonożni podopieczni Towarzystwa Opieki Nad Zwierzętami w Polsce / O. Piotrków Trybunalski, na rzecz których udzieliliśmy darowizny z przeznaczeniem na cele statutowe Towarzystwa;
- Parafia Rzymskokatolicka pw. Najświętszego Serca Jezusowego w Piotrkowie Trybunalskim;

Wysokość przekazanych środków pieniężnych przez Grupę Kapitałową w ramach powyższych inicjatyw w 2017 r. wyniosła ok 4 tys. zł. Kwota ta nie odpowiada zaangażowaniu w inicjatywy społeczne Spółki i Grupy w poprzednich latach. Podyktowane było to stratą finansową, wygenerowaną przez Spółkę i Grupę za rok obrotowy 2016, w rezultacie której możliwości udzielenia znaczącego wsparcia na rzecz społeczności lokalnych i otoczenia, były w 2017 roku ograniczone. Warto odnotować, że w 2016 roku, kwota darowizn przekazana przez Spółkę na rzecz inicjatyw społecznych oraz wsparcia edukacji dzieci i młodzieży, przekroczyła 500 tys. zł.

Odpowiedzialność i zaangażowanie społeczne.

Najważniejszą inicjatywą społeczności Grupy Zamet podjętą w okresie sprawozdawczym, była akcja pomocy naszym koleżankom i kolegom, pracownikom Mostostalu Chojnice i ich rodzinom, jak została podjęta w sierpniu 2017 roku.

Inicjatywa dotyczyła pomocy poszkodowanym, którzy zostali poszkodowani wskutek nawałnicy, jaka w sierpniu 2017 roku przeszła nad Pomorzem, powodując spustoszenie w powiecie chojnickim i tucholskim. Nawałnica poważnie uszkodziła domy, mieszkania oraz zabudowania gospodarcze, jedenastu naszych kolegów i koleżanek, zatrudnionych w chojnickim zakładzie.

Zarząd Zamet niezwłocznie uruchomił wsparcie dla poszkodowanych, w postaci środków z funduszy socjalnych, na rzecz poszkodowanych pracowników i ich rodzin. Niezwłocznie zrealizowane zostały przelewy środków tytułem zapomogi w wysokości 6 tys. zł dla każdego poszkodowanego pracownika.

Zarząd zapewnił także nieodpłatną możliwość korzystania przez ratowników, pracowników oraz społeczność lokalną, ze sprzętu jaki posiada zakład Mostostal Chojnice a który mógłby okazać się przydatny w usuwaniu skutków nawałnicy.

Ponadto, z inicjatywy pracowników Zamet, uruchomiliśmy specjalny rachunek, na który można było dokonywać dobrowolnych wpłat na rzecz pomocy poszkodowanym pracownikom Mostostalu Chojnice i ich rodzin. Zorganizowaliśmy zbiórkę koleżeńską wśród całej społeczności TDJ. Dyrektor HR Grupy Zamet osobiście spotkała się ze wszystkimi poszkodowanymi, w miejscu ich zamieszkania, aby ocenić wymiar szkód i oszacować zakres koniecznej pomocy.

W naszej akcji wzięło udział 66 darczyńców, przywracając poszkodowanym wiarę w ludzi i gruntując ich wiarę w bliskie nam Wartości.

W okresie od 18.08.2017 do 19.09.2017 w drodze zbiórki koleżeńkiej zebrana została kwota 49,5 tys. zł, która w całości w formie darowizny została przekazana do osób poszkodowanych. Największe wsparcie zostało skierowane do 3 rodzin, które zostały pozbawione dachu nad głową.

Ponadto, znaczącego wsparcia finansowego na rzecz poszkodowanych udzielił TDJ S.A. przekazując na rzecz poszkodowanych, darowiznę w kwocie 40 tys. zł.

Wszystkie zebrane środki zostały przekazane naszym kolegom i koleżankom, którzy doświadczyli zniszczeń spowodowanych przez żywioł.



Skutki sierpniowej nawałnicy na pomorzu to 9,8 mln m³ powalonych i połamanych drzew, 79,7 tys. ha uszkodzonych lasów, w tym 39,2 tys. ha do całkowitego odnowienia. To skutek nawałnic, które w nocy z 11 na 12 sierpnia 2017 r. spustoszyły lasy w kilkudziesięciu nadleśnictwach, głównie na Pomorzu i Kujawach. Łączny obszar zniszczeń był półtora razy większy od powierzchni Warszawy. (źródło: lasy.gov.pl)

Inicjatywę społeczności Grupy Zamet wspieraliśmy słowami Świętego Jana Pawła II „Każdy z Was znajduje też w życiu jakieś swoje Westerplatte. Jakiś wymiar zadań, które trzeba podjąć i wypełnić. Jakąś słuszną sprawę, o którą nie można nie walczyć. Jakiś obowiązek, powinność, od której nie można się uchylić. Nie można zdezerterować. Wreszcie, jakiś porządek prawd i wartości, które trzeba (...) obronić - dla siebie i dla innych”

Niniejsze sprawozdanie zostało zatwierdzone do publikacji w dniu 27 kwietnia 2018 roku
Niniejsze sprawozdanie zostało podpisane.

TOMASZ JAKUBOWSKI
PREZES ZARZĄDU

PRZEMYSŁAW MILCZAREK
WICEPREZES ZARZĄDU

ARTUR JEZIOROWSKI
WICEPREZES ZARZĄDU

MAŁGORZATA FILIPEK
GŁÓWNY KSIĘGOWY

Przypisy końcowe.

ⁱ Przychody ze sprzedaży jednostkowe, zaprezentowane w jednostkowym sprawozdaniu finansowym Spółki za rok obrotowy 2017, dane zbadane. Dane zaokrąglone do tys. zł.

ⁱⁱ Zysk netto spółki jednostkowy, za okres 01.01.2017-31.12.2017, zaprezentowane w jednostkowym sprawozdaniu finansowym Spółki za rok obrotowy 2017, dane zbadane. Dane zaokrąglone do tys. zł.

ⁱⁱⁱ Sprawozdanie z sytuacji finansowej spółki, za okres 01.01.2017-31.12.2017, dane zbadane. Dane zaokrąglone do tys. zł.

^{iv} Skonsolidowane przychody ze sprzedaży, zaprezentowane w skonsolidowanym sprawozdaniu finansowym za rok obrotowy 2017, dane zbadane..

^v Skonsolidowany zysk netto spółki, za okres 01.01.2017-31.12.2017, zaprezentowany w skonsolidowanym sprawozdaniu finansowym za rok obrotowy 2017, dane zbadane.

^{vi} Skonsolidowane sprawozdanie z sytuacji finansowej, za okres 01.01.2017-31.12.2017, dane zbadane.

^{vii} Skonsolidowane sprawozdanie finansowe, nota 17.