



Raport
niefinansowy
Grupy CIECH za 2018 rok



Szanowni Państwo,

serdecznie zapraszam do lektury raportu niefinansowego Grupy CIECH za rok 2018, który w kompleksowy sposób prezentuje wpływ naszej firmy na jej otoczenie oraz kwestie związane z ochroną środowiska, sprawami pracowniczymi czy społecznymi.

Grupa CIECH to jedna z największych polskich firm chemicznych, która może pochwalić się globalną skalą działania. Zatrudniamy prawie 3900 osób w czterech europejskich krajach. Nasze produkty, z których powstają artykuły używane przez miliony ludzi na całym świecie, trafiają do ponad 100 krajów świata, w Europie, Azji, obu Amerykach, Afryce i Australii. W skład naszej Grupy wchodzi osiem zakładów produkcyjnych zlokalizowanych w Polsce, Niemczech i w Rumunii. W obu tych krajach należymy do grona największych inwestorów w regionach, w których prowadzimy swoją działalność.

Taka skala działania w oczywisty sposób wywiera wpływ na rozwój gospodarczy obszarów, w których działamy, oraz sąsiadujące z naszymi zakładami środowisko naturalne i społeczności lokalne. Mamy tego świadomość, dlatego zrównoważony i odpowiedzialny społecznie rozwój jest ważnym elementem przyjętej przez Radę Nadzorczą CIECH S.A. strategii na lata 2019-2021, która oprócz precyzyjnie zapisanych planów biznesowych, zawiera także szereg zadań dotyczących budowania najlepszych relacji z naszym otoczeniem, tworzenia przyjaznego miejsca pracy czy minimalizowania wpływu naszej działalności produkcyjnej na środowisko.

Kluczowym elementem naszej strategii jest wprowadzanie najlepszych standardów działania w obszarze nowoczesnego zarządzania, wdrażania innowacji czy zwiększania efektywności przy zachowaniu dobrych praktyk z zakresu etyki biznesu we wszystkich obszarach naszego funkcjonowania. Dlatego w 2018 roku wprowadziliśmy Kodeks Postępowania Grupy CIECH. To zbiór jasno określonych norm postępowania zarówno w relacjach społecznych jak i zawodowych, do których przestrzegania zobowiązali się wszyscy pracownicy naszej organizacji.

W minionym roku podejmowaliśmy szereg działań przyczyniających się do wzrostu satysfakcji i zaangażowania pracowników. Nasze działania w tej materii skupiają się na budowaniu kultury organizacyjnej umożliwiającej efektywną współpracę i pracę w przyjaznej atmosferze. Zgodnie ze wspomnianą Strategią Grupy CIECH na lata 2019-2021, dalsza budowa i wzmacnianie kultury organizacyjnej oraz motywującego i nagradzającego środowiska pracy, jest priorytetem na liście działań Zarządu CIECH S.A.

Ubiegły rok był również kolejnym, w którym intensywnie realizowaliśmy inicjatywy prośrodowiskowe, mające na celu efektywne wykorzystanie surowców i energii, redukcje emisji zanieczyszczeń oraz racjonalną gospodarkę odpadową. Przykładamy również szczególną wagę do stosowania rozwiązań poprawiających bezpieczeństwo funkcjonowania naszych instalacji technologicznych. W Strategii Grupy CIECH na lata 2019-2021 zapisaliśmy m.in. działania zmniejszające tzw. carbon footprint w procesie produkcji sody, naszego kluczowego biznesu, oraz takie dostosowywanie miksu energetycznego i dobrych praktyk w zakresie działań pro środowiskowych, by CIECH w tym obszarze był podmiotem wyznaczającym najlepsze rynkowe standardy.

Starając się o miano dobrego sąsiada w środowiskach w których działamy, wspieramy inicjatywy kulturalne, sportowe i edukacyjne. Dialog i współpraca ze społecznością lokalną jest dla nas elementem budowy nowoczesnego i otwartego holdingu chemicznego.

Jakość, w rozumieniu Grupy CIECH, to nie tylko dostarczenie na rynek najwyższej jakości produktów, ale również odpowiedzialne i konsekwentne budowanie wartości firmy w zgodzie z naszym otoczeniem: inwestorami, pracownikami, kontrahentami, klientami i społecznościami lokalnymi. Dlatego po raz kolejny zapraszamy Państwa do spojrzenia na naszą Grupę i jej oddziaływanie w szerszej perspektywie.

Z wyrazami szacunku



Dawid Jakubowicz

Prezes Zarządu CIECH S.A.



3,7 mld zł

– wartość przychodów
ze sprzedaży Grupy CIECH
w 2018 roku



654 mln zł

– wartość EBITDA
w 2018 roku



633 mln zł

– wartość EBITDA
(znormalizowana)
w 2018 roku



3 871

– liczba pracowników
w Grupie CIECH
w 2018 roku



100

– liczba rynków,
na które trafiają
nasze produkty



8

zakładów produkcyjnych
(6 w Polsce, 1 w Niemczech,
1 w Rumunii)



70

projektów
badawczo – rozwojowych



Ponad
56 mln zł

- wydatki Grupy CIECH
w 2018 roku na inwestycje
przyjazne środowisku



Okolo
300 tys. zł

- wartość środków przekazanych
na inicjatywy CSR w Grupie CIECH
w 2018 roku



SPIS TREŚCI

Grupa CIECH w liczbach.....	3
1. NASZA GRUPA	6
1.1 Charakterystyka Grupy CIECH.	6
1.2 Model biznesowy Grupy CIECH.	8
1.3 Segmenty działalności.	11
1.4 Strategia Grupy CIECH.	14
1.5 Standardy zarządzania.	17
2. NASZ BIZNES.....	23
2.1 Łańcuch dostaw.....	23
2.2 Jakość produktu.	27
2.3 Relacje z klientami.....	29
2.4 Badania i rozwój.....	31
3. NASI PRACOWNICY.....	33
3.1 Skala i warunki zatrudnienia.....	33
3.2 Szkolenia i rozwój.....	39
3.3 BHP w miejscu pracy.....	39
4. NASZ WPŁYW NA ŚRODOWISKO.....	44
4.1 Inwestycje prośrodowiskowe.....	44
4.2 Wyniki środowiskowe.....	46
5. NASZE OTOCZENIE.....	48
5.1 Nasi interesariusze.....	48
5.2 Wsparcie kultury, sportu i społeczności lokalnych.....	50
6. O RAPORCIE	54
6.1 Podejście do raportowania.....	54
6.2 Indeks treści GRI Standards.....	55
6.3 Tabela zgodności z ustawą o rachunkowości.....	57
6.4 Dane kontaktowe.....	57
OŚWIADCZENIE ZARZĄDU.....	58



D1 Nasza Grupa



1. NASZA GRUPA

1.1 Charakterystyka Grupy CIECH.

Grupa CIECH jest jedną z największych polskich firm chemicznych o międzynarodowym zasięgu.

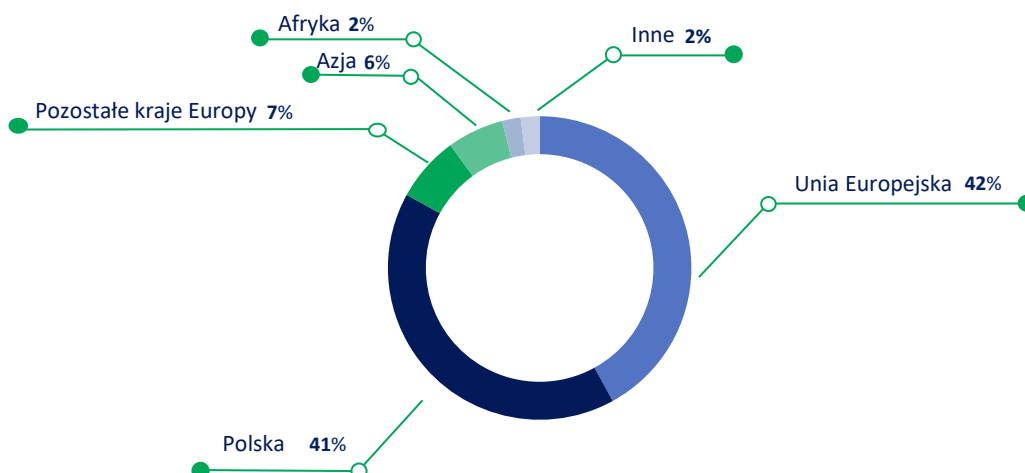
Wytwarzamy produkty, z których powstają artykuły niezbędne w codziennym życiu ludzi na całym świecie. Dostarczamy produkty chemiczne o najwyższej jakości: sodę kalcynowaną (II miejsce w Europie), sodę oczyszczoną, sól, żywice poliestrowe i epoksydowe, produkty AGRO i produkty szklane oraz inne chemikalia. Mają one zastosowanie w wielu branżach: szklarskiej, chemii gospodarczej, meblarskiej, motoryzacyjnej, budowlanej, spożywczej, rolniczej, farmaceutycznej, chemicznej i artykułów konsumpcyjnych.

Rysunek 1. Kluczowe segmenty operacyjne oraz główne kategorie produktów Grupy CIECH

	 SEGMENT SODOWY	 SEGMENT ORGANICZNY	 SEGMENT KRZEMIANY I SZKŁO	 SEGMENT TRANSPORTOWY
SPÓŁKI	CIECH CIECH Soda Polska CIECH Soda Deutschland CIECH Soda Romania	CIECH CIECH Sarzyna CIECH Pianki Proplan	CIECH CIECH Vitrosilicon CIECH Soda Romania	CIECH CIECH Cargo
PRODUKTY USŁUGI	soda kalcynowana sól warzona soda oczyszczona energia	żywice epoksydowe żywice poliestrowe nasycone i nienasycone produkty agro pianki poliuretanowe	lampiony i stoje krzemiany sodu i potasu	usługi przewozowe spedycyjne przeładunki operacje bocznicowe wynajem wagonów
ODBIORCY	przemysł szklarski spożywczy detergentowy farmaceutyczny gospodarstwa domowe	rolnictwo przemysł meblowy gospodarstwa domowe	przemysł chemiczny spożywczy detergentowy farbiarski gospodarstwa domowe	głównie spółki Grupy CIECH
RYNKI	globalny	globalny	globalny	krajowy

Najważniejszym rynkiem zbytu dla produktów Grupy CIECH jest Unia Europejska, w tym głównie Polska i Niemcy oraz kraje Europy Środkowo-Wschodniej. Nasze produkty trafiają również do odbiorców zamorskich, w tym przede wszystkim w Indiach, Afryce Północnej i na Bliskim Wschodzie.

Rysunek 2. Geograficzna struktura przychodów Grupy CIECH w 2018 roku



W skład Grupy wchodzi osiem zakładów produkcyjnych oraz firmy handlowe i usługowe. Cztery największe fabryki (2 w Polsce, 1 w Niemczech i 1 w Rumunii) działają w segmencie sodowym i produkują sodę kalcynowaną, sól oraz produkty pochodne sody, w Rumunii szklisty krzemian sodu i szkło wodne sodowe. Pozostałe cztery zakłady działają w Polsce w segmentach organicznym oraz krzemiany i szkło.

W trzecim kwartale 2018 roku do Grupy CIECH dołączyła hiszpańska spółka Proplan Plant Protection Company, S.L., zajmująca się produkcją i sprzedażą środków ochrony roślin. Spółka specjalizuje się w rejestracji i dystrybucji fungicydów, herbicydów, insektycydów, regulatorów wzrostu. Swoją działalność prowadzi na rynku europejskim, głównie w Hiszpanii oraz na innych kontynentach: głównie w Australii i Afryce. Proplan korzysta z obsługi zewnętrznej w dwóch fabrykach w zakresie usług formulacji i pakowania swoich produktów.

Rysunek 3. Kluczowe spółki Grupy CIECH



Zatrudniamy prawie 3900 osób, w tym blisko 1000 w Niemczech i Rumunii.

Spółką dominującą Grupy CIECH jest CIECH S.A., której siedziba główna znajduje się w Warszawie, przy ul. Wspólnej 62.

Grupę CIECH wspiera stabilny inwestor strategiczny

51% akcji

— KI CHEMISTRY (spółka z grupy KULCZYK INVESTMENTS)

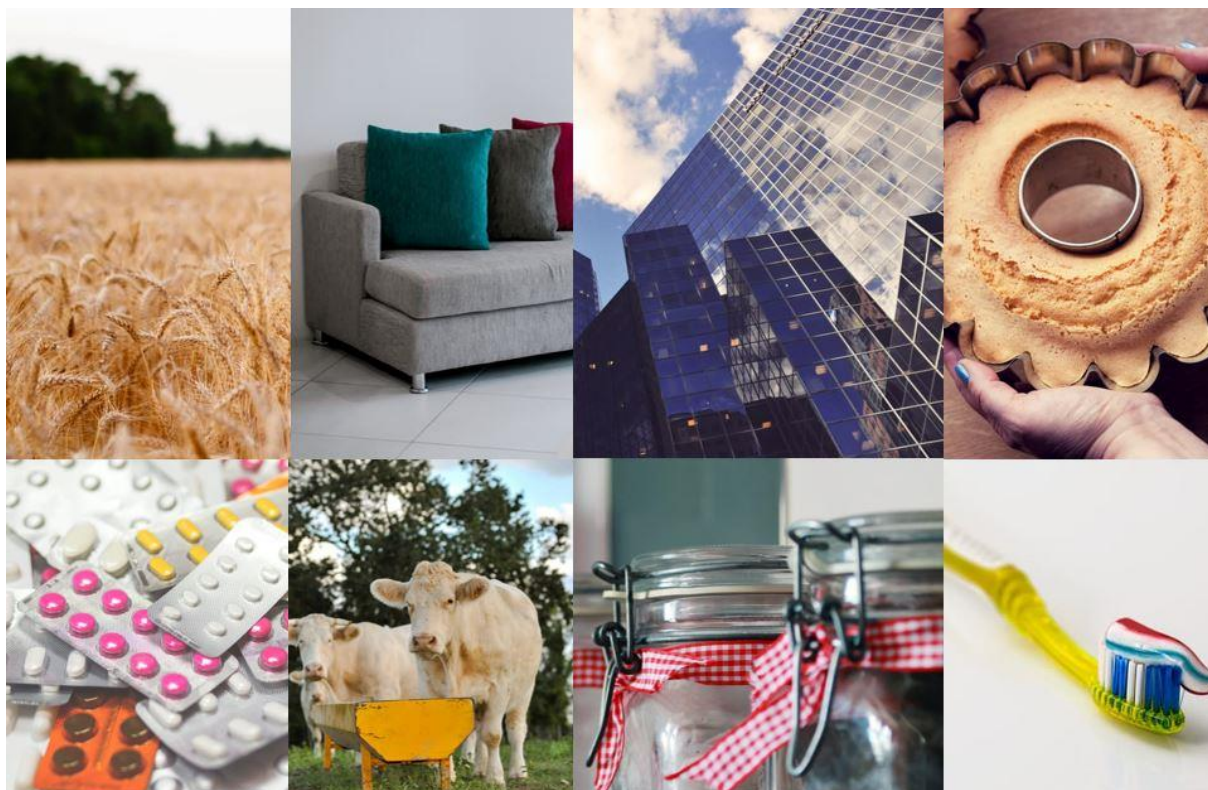
Spółka CIECH S.A. jest notowana na Giełdzie Papierów Wartościowych w Warszawie i Frankfurt. Naszym głównym akcjonariuszem (51% udziałów) jest międzynarodowa grupa inwestycyjna KI Chemistry, spółka z grupy Kulczyk Investments.

Więcej informacji na temat akcjonariatu CIECH S.A. znajduje się w sprawozdaniu z działalności Grupy CIECH za 2018 rok, opublikowanym na stronie www.ciechgroup.com.

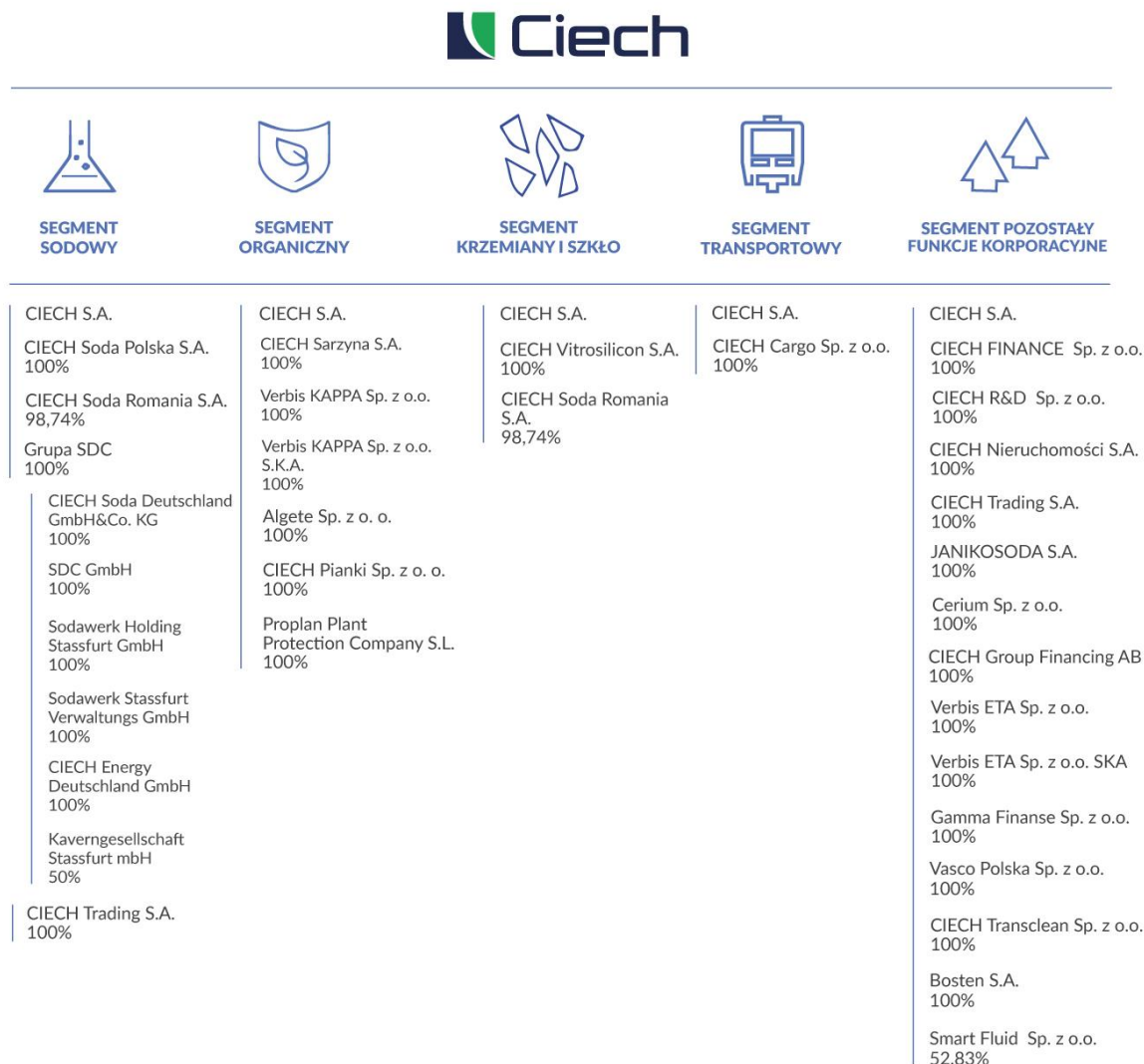
1.2 Model biznesowy Grupy CIECH.

W skład Grupy CIECH wchodzi krajowe i zagraniczne spółki produkcyjne, dystrybucyjne i handlowe działające w branży chemicznej. Cele strategiczne i operacyjne realizowane są w ramach struktury organizacyjnej opartej na jednostkach biznesowych oraz obszarach funkcjonalnych, obejmujących funkcje korporacyjne, techniczne, zarządzania łańcuchem dostaw oraz wsparcia.

Grupa CIECH składa się z **37 podmiotów gospodarczych**. Działamy w następujących segmentach: sodowym, organicznym, krzemiany i szkło oraz segmencie transportowym.



Rysunek 4. Struktura Grupy CIECH – spółki konsolidowane i wyceniane metodą praw własności



W 2018 roku model biznesowy Grupy CIECH opierał się na modelu zarządzania macierzowego, w którym szefowie poszczególnych obszarów funkcjonalnych w CIECH S.A. odpowiadają za ich sprawne funkcjonowanie w całej Grupie CIECH.

Główne założenia modelu biznesowego Grupy CIECH obowiązującego w 2018 roku:

- Koncentracja szeroko pojętych funkcji wsparcia na poziomie CIECH S.A.,
- Utworzenie w ramach segmentów dla potrzeb zarządczych tzw. Jednostek Biznesowych (Business Unit) skupionych wokół grup produktowych oraz odpowiedzialnych za produkcję i sprzedaż produktów,
- Koncentracja spółek produkcyjnych na działalności produkcyjnej,
- Jasny podział kompetencji i odpowiedzialności (zarządzanie operacyjne spółkami produkcyjnymi przez spółkę dominującą),
- Redukcja stanowisk związanych z dublującymi się funkcjami biznesowymi i funkcjami wsparcia,
- Centralizacja zarządzania m.in. finansami, IT, HR czy obszarem prawnym.

Skład Zarządu CIECH S.A. i zakres odpowiedzialności

Dawid Jakubowicz, Prezes Zarządu

- Pion Strategii i Innowacji
 - Biuro Zarządzania Zasobami Ludzkimi
 - Biuro Kontroli i Audytu
 - Biuro Prawne i Compliance
 - Biuro Zarządzania Majątkiem
 - Biuro Bezpieczeństwa
 - Pion Finansowo-Księgowy
 - Samodzielne Stanowisko: Koordynator ds. BHP, Pełnomocnik Zarządu ds. Relacji Inwestorskich, Dyrektor Projektu Reshape, Doradcy Zarządu, Menedżer ds. Analiz Biznesowych.
 - Business Unit AGRO.
-

Artur Osuchowski, Członek Zarządu

- Biuro Zarządzania Projektami i Nadzoru Spółek
 - Biuro Marketingu i Komunikacji
 - Pion Zarządzania Łańcuchem Dostaw, w tym:
 - Biuro Logistyki
 - Biuro Informatyki
 - Samodzielne Stanowiska, w tym: Koordynator Zarządu ds. Zintegrowanego Systemu Zarządzania; Pełnomocnik Zarządu ds. Zintegrowanego Systemu Zarządzania; Rzecznik Prasowy.
 - Business Unit: Sól, Soda, Żywiec, Pianki, Krzemiany i Szkło.
-

Mirosław Skowron, Członek Zarządu

- Biuro Zarządzania Inwestycjami
 - Biuro Utrzymania Ruchu
 - Pion Zakupów, w tym:
 - Biuro Zakupów Surowców i Materiałów
 - Biuro Zakupów Inwestycyjnych i Technicznych
 - Dział Zakupów Administracyjnych i IT
 - Biuro Energetyki
 - Biuro Ochrony Środowiska
 - Zespół ds. Projektu Grain
-

Skład Rady Nadzorczej Grupy CIECH

- **Sebastian Kulczyk**, Przewodniczący Rady Nadzorczej,
- **Tomasz Mikołajczak**, Zastępca Przewodniczącego Rady Nadzorczej,
- **Piotr Augustyniak**, Członek Rady Nadzorczej,
- **Mariusz Nowak**, Członek Rady Nadzorczej,
- **Artur Olech**, Członek Rady Nadzorczej.

Więcej informacji na temat składu Zarządu i Rady Nadzorczej oraz zmian w 2018 roku znajduje się w Sprawozdaniu z działalności Grupy CIECH oraz CIECH S.A. za 2018 rok, które można znaleźć na stronie www.ciechgroup.com.

Program RESHAPE

W 2017 roku rozpoczęliśmy wdrażanie programu zmian wewnętrznych o nazwie RESHAPE, który opierał się na **dwóch fundamentach** – zmianie struktury organizacyjnej Grupy oraz standaryzacji i optymalizacji kluczowych dla organizacji procesów biznesowych, takich jak produkcja, sprzedaż czy logistyka.

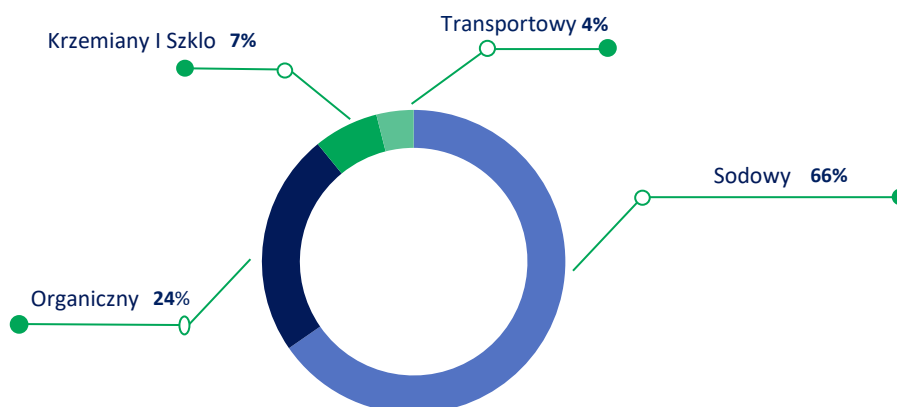
W październiku 2018 Zarząd CIECH S.A. postanowił o zakończeniu Programu **Reshape**. Jednak część podjętych inicjatyw została dostosowana, a następnie dołączona do strategii Grupy CIECH na lata 2019-2021. Realizowane będą m.in. dalsze prace nad wyodrębnieniem samodzielnych Jednostek Biznesowych, utworzenie Centrum Usług Wspólnych czy optymalizacją kluczowych procesów.



1.3 Segmenty działalności.

Nasza działalność skoncentrowana jest w czterech kluczowych segmentach: sodowym, organicznym, krzemianach i szkło oraz transportowym.

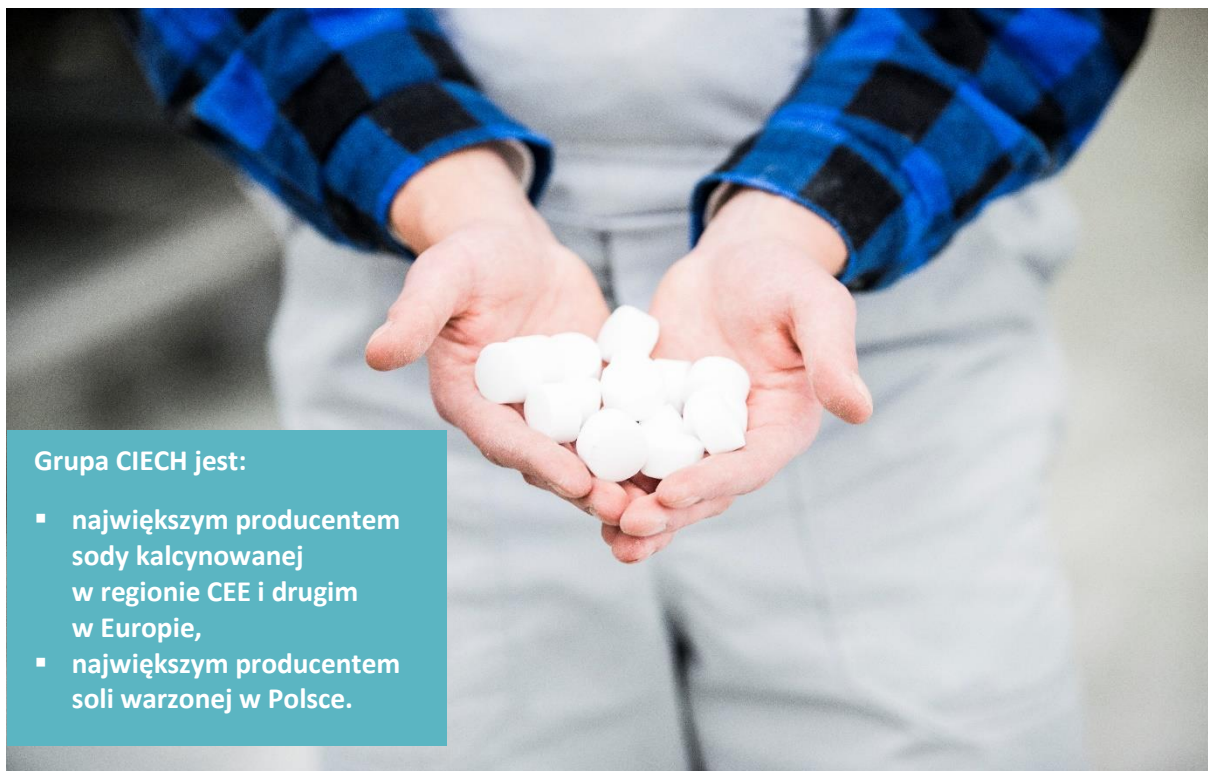
Rysunek 5. Udział kluczowych segmentów w przychodach Grupy CIECH w 2018 roku (z uwzględnieniem transakcji między segmentowych)



Segment sodowy

Soda to jeden z podstawowych półproduktów (surowców) współczesnej chemii, który swoje zastosowanie znajduje w wielu gałęziach przemysłu. W Grupie CIECH rozwijamy portfolio wysokiej jakości produktów na bazie sody, w tym:

1. **Soda kalcynowana** – należy do podstawowych surowców do produkcji szkła, znajduje także zastosowanie przy wyrobie środków piorących i czyszczących, w metalurgii oraz w przemyśle chemicznym m.in. do wytwarzania niektórych gatunków nawozów mineralnych, a także barwników i pigmentów.
2. **Soda oczyszczona** – wykorzystywana w produkcji pasz (jako regulator kwasowości), żywności (m.in. jako składnik proszków do pieczenia i napojów musujących), farmaceutyków (jako substancja czynna API lub pomocnicza), detergentów i kosmetyków oraz do oczyszczania gazów spalinowych.
3. **Sól warzona** – znajduje szerokie zastosowanie w przemyśle chemicznym (w elektrolizie, produkcji detergentów i barwników), spożywczym oraz procesach uzdatniania i zmiękczenia wody.
4. **Sorbeco** – stosowany przez elektrociepłownie węglowe średniej wielkości i te, które używają biomasy. Jego wysoka jakość zapewnia bardzo dobry efekt suchego odsiarczenia spalin - redukcja emisji SO₂ o 90%.
5. **Chlorek wapnia** – znajduje szerokie zastosowanie w eksploatacji dróg, budownictwie, przemyśle chemicznym oraz w górnictwie węgla, ropy i gazu.



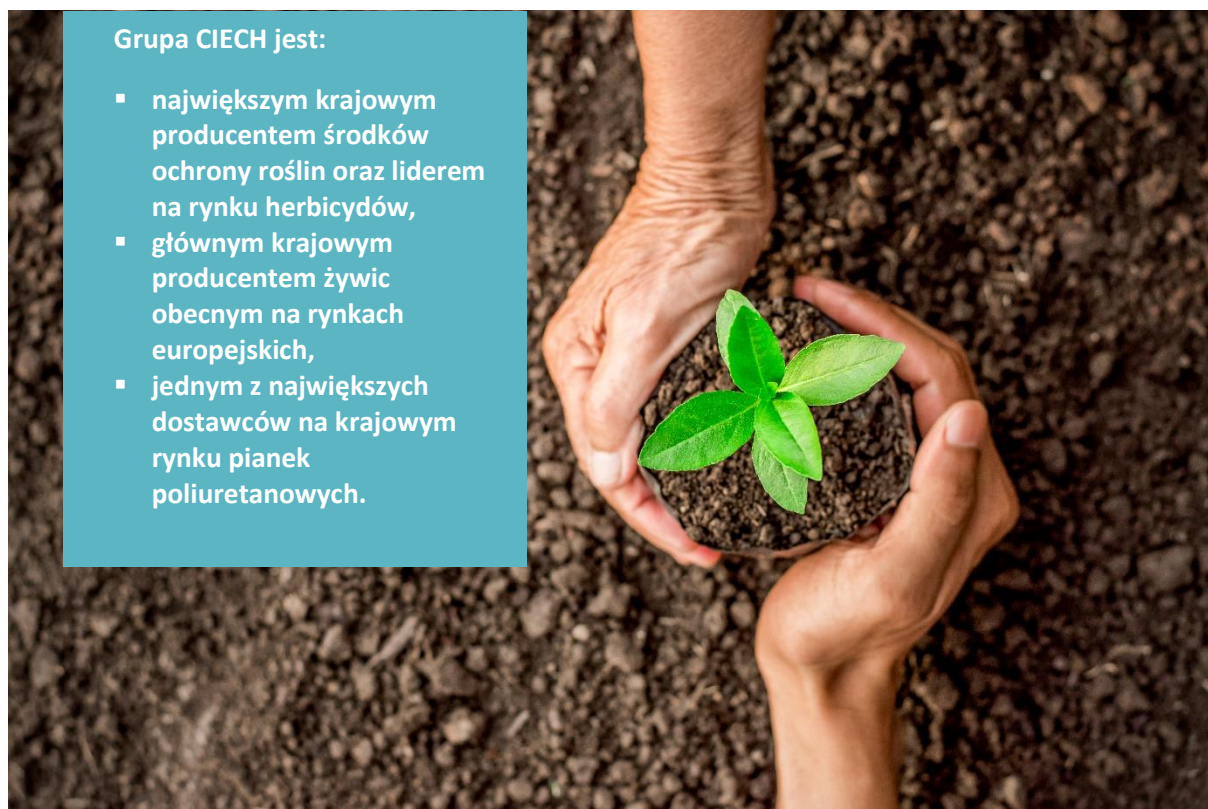
Grupa CIECH jest:

- największym producentem sody kalcynowanej w regionie CEE i drugim w Europie,
- największym producentem soli warzonej w Polsce.

Segment organiczny

W skład tego segmentu wchodzi:

1. **Środki ochrony roślin** – do najbardziej znanych znaków handlowych należą marki z obszaru AGRO, czyli Chwastox, Agrosar, Sarox, Ekonom oraz z obszaru Dom i Ogród: marka ZIEMOVIT. Asortyment w tej grupie produktowej zwiększył się istotnie po nabyciu w III kwartale 2018 roku hiszpańskiej spółki Proplan, która ma w swoim portfolio ponad 100 rejestracji produktowych.
2. **Żywice** – wykorzystywane w produkcji laminatów poliestrowo-szklanych, wyrobów wzmocnionych włóknem szklanym, z których wytwarza się m.in. sportowo-turystyczny sprzęt pływający, wanny, zbiorniki, figury ogrodowe. Stosowane są również w produkcji farb proszkowych, lakierów oraz klejów.
3. **Pianki poliuretanowe** – stosuje się je przede wszystkim w produkcji mebli i materacy. Wykorzystywane są też w przemyśle motoryzacyjnym (produkcja siedzeń oraz wykończenia wnętrza), budowlanym i tekstylnym.

**Grupa CIECH jest:**

- największym krajowym producentem środków ochrony roślin oraz liderem na rynku herbicydów,
- głównym krajowym producentem żywic obecnym na rynkach europejskich,
- jednym z największych dostawców na krajowym rynku pianek poliuretanowych.

Segment krzemiany i szkło

1. **Produkty szklane** - oferta asortymentowa obejmuje ok. 300 wzorów lampionów, w tym również lampiony do świec naczyniowych oraz wzory indywidualne, dedykowane dla jednego odbiorcy, stoje typu DZK-Komfort, z zamknięciem zatrzaskowo-klamerkowym oraz typowe stoje twist-off, przeznaczone do przetwórstwa spożywczego.
2. **Krzemiany** - używane do produkcji krzemionki strącanej, detergentów i papieru.



Grupa CIECH jest największym producentem lampionów do zniczy w Europie Środkowo-Wschodniej.

Segment transportowy

Działalność segmentu transportowego skupia się na usługach transportu kolejowego w kraju, w zakresie: wynajmu wagonów kolejowych, kolejowych przewozów towarowych oraz obsługi eksploatacyjnej bocznic. Głównymi odbiorcami usług są spółki z Grupy CIECH, sukcesywnie zwiększamy również ofertę usług transportowych dla firm spoza Grupy.

Pozostała działalność

Pozostała działalność Grupy CIECH obejmuje usługi oraz towary poza obszarem działalności kluczowych segmentów. Poza działalnością handlową do tego segmentu włączone są spółki wspierające działalność Grupy, m.in. w zakresie obrotu i zarządzania nieruchomościami, udzielania licencji spółkom Grupy CIECH na korzystanie ze znaków towarowych oraz działalności finansowej.

Więcej informacji na temat procesów produkcji, mocy produkcyjnych i kluczowych rynków zbytu poszczególnych segmentów znajduje się w Sprawozdaniu z działalności Grupy CIECH oraz CIECH S.A. za 2018 rok, które dostępne jest na stronie www.ciechgroup.com.

1.4 Strategia Grupy CIECH.

Zarząd CIECH S.A. prowadzi ciągłą analizę otoczenia rynkowego oraz identyfikację innowacyjnych rozwiązań zmierzających do budowy wartości Grupy CIECH. W związku z tym Zarząd przedstawił aktualizację strategii Grupy CIECH na lata 2019-2021, która została zatwierdzona uchwałą Rady Nadzorczej 6 grudnia 2018 roku.

Zgodnie z przyjętym dokumentem, strategicznym celem jest maksymalizacja wartości Grupy CIECH, przede wszystkim poprzez zwiększenie przewag konkurencyjnych w kluczowym segmencie sodowym, ciągłe polepszanie obsługi klientów, dalsze inwestowanie w rozwój biznesów specjalistycznych w pozostałych segmentach, intensywne wykorzystywanie innowacji i efektów prac R&D w celu zwiększania efektywności produkcji i poszerzania portfolio produktowego oraz budowanie wartości poprzez zmiany w portfolio aktywów.




Wizją i ambicją Grupy CIECH jest stworzenie realnej wartości dla wszystkich interesariuszy.

Rysunek 6. Wizja i ambicje Grupy CIECH na lata 2019-2021



Tabela 1. Cele określone w strategii Grupy CIECH na lata 2019-2021 będą realizowane poprzez:

<p>Segment sodowy</p>	<p>Zwiększenie efektywności biznesu sodowego, co przełoży się na wzrost satysfakcji klientów i pozwoli na zwiększenie udziału w rynku sody oczyszczonej oraz rozwój biznesu solnego między innymi poprzez:</p> <ul style="list-style-type: none"> zwiększenie mocy produkcyjnych sody oczyszczonej i rozszerzenie portfolio m.in. o sodę oczyszczoną do dializ (soda) program ciągłej poprawy efektywności produkcji, także poprzez modernizację energetyki (soda i sól), program zwiększenia efektywności utrzymania ruchu (soda i sól), rozpoczęcie produkcji i sprzedaż produktów z nowej instalacji zlokalizowanej w Niemczech o mocy 450 tys. ton od 2021 roku, co oznacza +75% w stosunku do aktualnych mocy (sól),
-----------------------	---

	<ul style="list-style-type: none"> ▪ zwiększenie udziałów produktów Grupy w rynku produktów specjalistycznych m.in. tabletki solne, sól farmaceutyczna, granulát solny (sól).
 Segment organiczny	Konsekwentne wzmocnienie pozycji rynkowej w segmencie organicznym między innymi poprzez: <ul style="list-style-type: none"> ▪ rozwój portfela substancji aktywnych [wzrost o 40+] oraz nowe rejestracje produktów [wzrost o 200+] (środki ochrony roślin), ▪ umocnienie pozycji na głównych rynkach tj. Polska i Hiszpania oraz rozwój sprzedaży na pozostałych rynkach (środki ochrony roślin), ▪ wzrost udziału sprzedaży poza Polską do 40% (środki ochrony roślin), ▪ rozwój produktów specjalistycznych (żywice), ▪ utrzymanie obecnej pozycji rynkowej (pianki).
 Segment krzemiany i szkło	Selektywne wzmocnienie pozycji rynkowej między innymi poprzez: <ul style="list-style-type: none"> ▪ wykorzystanie rosnącego rynku krzemianów, ▪ utrzymanie obecnej pozycji rynkowej w opakowaniach szklanych.
 Kultura organizacyjna	Wizja HR zakłada budowanie środowiska, w którym najlepsi ludzie mogą się rozwijać i tworzyć kulturę efektywności, tym samym realizując strategię Grupy: <ul style="list-style-type: none"> ▪ budowanie najlepszych zespołów, ▪ stworzenie kultury ciągłego zwiększania efektywności, ▪ wprowadzenie nowoczesnych narzędzi ocen i planowania kariery.

W 2018 roku obowiązywała strategia Grupy CIECH na lata 2014-2019 przedstawiona przez Zarząd Spółki, która została zatwierdzona uchwałą Rady Nadzorczej 3 listopada 2014 roku. Zgodnie z tamtym dokumentem, strategicznym celem była maksymalizacja wartości Grupy CIECH, przede wszystkim poprzez rozwój w segmencie sodowym i segmencie organicznym.

Rysunek 7. Strategia Grupy CIECH obowiązująca w 2018 roku



Tabela 2. Cele określone w strategii Grupy CIECH na lata 2014-2019 realizowaliśmy poprzez:









 <p>Segment sodowy</p>	Wzmocnienie pozycji lidera w segmencie sodowym na kluczowych rynkach europejskich m.in. poprzez: <ul style="list-style-type: none">▪ efektywne dotarcie do nowych klientów,▪ dalszy wzrost jakości produktów,▪ budowanie pozycji preferowanego dostawcy,▪ rozwój przetworzonych gatunków sody oczyszczonej.
 <p>Segment organiczny</p>	Konsekwentne wzmacnianie pozycji rynkowej w segmencie organicznym m.in. poprzez: <ul style="list-style-type: none">▪ wzrost efektywności produkcji,▪ zwiększenie wykorzystania mocy produkcyjnych (tworzywa oraz środki ochrony roślin).
 <p>Segment krzemiany i szkło</p>	Wysoka jakość i efektywność kosztowej produkcji w segmencie krzemiany i szkło w długim terminie m.in. poprzez: <ul style="list-style-type: none">▪ ukończenie inwestycji odtworzeniowych▪ ukończenie inwestycji zwiększającej moce produkcyjne.
 <p>Optymalizacja i rozwój</p>	<ul style="list-style-type: none">▪ Optymalizacja portfela produktowego,▪ Rozwój produktów wysoko przetworzonych dostosowanych do wymagań klientów (tworzywa),▪ Ekspansja geograficzna (środki ochrony roślin), ze wsparciem spółki CIECH R&D Sp. z o.o., stanowiącej centrum badawczo-rozwojowe Grupy,▪ Aktywne działania w celu identyfikacji i realizacji nowych inicjatyw rozwojowych, ukierunkowanych na budowę wartości Grupy CIECH.

Tabela 3. Kluczowe działania strategiczne zrealizowane w 2018 roku

 <p>Segment sodowy</p>	<ul style="list-style-type: none">▪ Zwiększanie udziału sprzedaży do klientów końcowych.▪ Wykorzystanie pozytywnej koniunktury oraz efektywna relokacja wolumenów, która przyniosła wzrost cen w Rumunii.▪ Utrzymanie aktywności na rynkach azjatyckich oraz rozwój sprzedaży na kontynencie afrykańskim (Nigeria, RPA).▪ Specjalizacja w sprzedaży kontenerowej na rynki dalekie – głównie Azja, Afryka.▪ Uruchomienie nowej linii pakującej w Rumunii, pozwalającej zwiększyć sprzedaż w małych opakowaniach.▪ Relokacja sprzedaży w kierunku wyżej marżowych rynków.▪ Rozwój sprzedaży na polskim rynku paszowym oraz spożywczym (soda oczyszczona).▪ Dywersyfikacja wewnątrz segmentowa polegająca na wprowadzaniu do oferty nowych, wysoko przetworzonych produktów – realizowanie inwestycji w sodę do dializ o jakości farmaceutycznej.▪ Poprawa obsługi logistycznej w soli poprzez budowę magazynu wysokiego składowania.▪ Rozwój oferty produktowej w soli – lizawki i granulaty solny.
 <p>Segment organiczny</p>	<ul style="list-style-type: none">▪ Zakup w III kwartale 2018 roku hiszpańskiej spółki Proplan, specjalizującej się w rejestracji, produkcji i dystrybucji fungicydów, herbicydów, insektycydów, regulatorów wzrostu.▪ Intensyfikacja procesu rejestracji nowych produktów, budowa nowych kanałów dystrybucji, znaczne wzmocnienie sił sprzedażowych oraz przeprowadzone kampanie reklamowe wiodących produktów przez CIECH Sarzyna S.A. (np. CHWASTOX i AGROSAR).▪ Realizacja dużego programu inwestycyjnego mającego na celu zwiększenie portfela produktowego CIECH Sarzyna S.A. na rynku krajowym oraz rynkach zagranicznych środków ochrony roślin (SOR). W ramach tego programu rozwijany jest program rejestracji produktowych na kluczowych rynkach oraz prace nad zapewnieniem bezpośredniego dostępu do kluczowych substancji aktywnych.▪ Rozwój linii „Dom i Ogród” - ZIEMOVIT, która pozwoli na dotarcie do nowych użytkowników.

	<ul style="list-style-type: none">▪ W 2018 roku została uruchomiona nowa instalacja do produkcji barwionych kompozycji epoksydowych. Został zrealizowany rebranding marki EPIDIAN®, głównie w obszarze posadzek epoksydowych i żywicy o zastosowaniu dekoracyjnym EPIDIAN® DECO.▪ Komerccjalizacja nowych produktów z obszaru UPR, ER i SPR. Intensyfikacja działań marketingowych i PR w obszarze żywic.▪ Zwiększenie zdolności produkcyjnych pianki PUR, a także eliminacja wąskich gardeł produkcyjnych dzięki zakończeniu budowy magazynu bloków.▪ Realizacja programu rozwojowego w CIECH Pianki Sp. z o.o. mającego na celu wprowadzenie do oferty nowych rodzajów pianek, poszukiwanie nowych zastosowań dla obecnych oraz nowych produktów.
 <p>Segment krzemiany i szkło</p>	<ul style="list-style-type: none">▪ Zmiana profilu produkcji Wydziału nr 1 w zakładzie w Łowej – uruchomienie produkcji szklatego krzemianu sodu w miejsce opakowań szklanych.
 <p>Optymalizacja i rozwój</p>	<ul style="list-style-type: none">▪ Kontynuacja rozwoju obszaru R&D, który stanowi wsparcie w zakresie rozwoju produktów będących odpowiedzią na rosnące potrzeby rynku. Grupa CIECH realizuje również szereg projektów badawczo-rozwojowych, których celem jest podniesienie efektywności zakładów.

1.5 Standardy zarządzania.

W Grupie CIECH dążymy do tego, aby wyznaczać standardy w zakresie nowoczesnego zarządzania, innowacji, wysokiej jakości produktów oraz współpracy z klientami i partnerami biznesowymi.

Działamy zgodnie z ideą zrównoważonego rozwoju, gdzie kwestie ekonomiczne, społeczne i środowiskowe stanowią kluczowy element naszej strategii biznesowej, ze szczególnym uwzględnieniem takich obszarów jak:

- relacje z pracownikami,
- ochrona środowiska,
- przeciwdziałanie korupcji.

Zasady te spisane są w Kodeksie Etyki Grupy CIECH, który szczegółowo opisuje standardy postępowania Grupy i jej pracowników w poszczególnych obszarach.

Działania podejmowane przez Grupę CIECH są wspierane przez wdrożone procedury systemów zarządzania oparte na międzynarodowych standardach, normach ISO oraz licznych regulacjach wewnętrznych.

Rysunek 8. Wizja Grupy CIECH

Wizja



Stworzenie efektywnego i zdywersyfikowanego holdingu chemicznego, który generuje pozytywną wartość dla akcjonariuszy w długim terminie, a poza sobą ma istotną obecność w innowacyjnych, specjalistycznych segmentach rynku.

Wdrożenie systemu Compliance

W lutym 2018 roku wprowadziliśmy kompleksowo system Compliance (z ang. zgodność). Jest to zbiór procedur i systemów, których zadaniem jest zapobieganie występowaniu ryzyka natury prawnej. Nowy system ma za zadanie rozwinąć istniejące w Grupie CIECH przepisy. W jego skład wchodzi zaktualizowane polityki oraz procedury regulujące kwestie pracownicze, społeczne, środowiskowe, poszanowania praw człowieka i przeciwdziałania korupcji.

Tabela 4. Polityki i procedury regulujące obszary niefinansowe w Grupie CIECH

Obszar pracownicy	<ul style="list-style-type: none">▪ Kodeks Postępowania Grupy CIECH,▪ Polityka Ochrony Informacji Grupy CIECH,▪ Procedura - Regulamin funkcjonowania Komisji Etyki Grupy CIECH,▪ Procedura – wręczanie oraz przyjmowanie prezentów i zaproszeń w Grupie CIECH,▪ Procedura – Przeciwdziałanie mobbingowi i dyskryminacji w środowisku pracy w Grupie CIECH,▪ Polityka Bezpieczeństwa i Higieny Pracy Grupy CIECH,▪ Procedura – zarządzanie kontrolami uprawionych organów, służb i urzędów,▪ Procedura – zgłaszania pytań i naruszeń dotyczących przepisów prawa, regulacji wewnętrznych i norm etycznych obowiązujących w Grupie CIECH,▪ Procedura – Szczegółowe zasady i tryb postępowania w zakresie przestrzegania przez pracowników obowiązku trzeźwości w Grupie CIECH.
Obszar społeczny	<ul style="list-style-type: none">▪ Kodeks Postępowania Grupy CIECH,▪ Polityka Przestrzeganie Prawa Konkurencji w Grupie CIECH,▪ Polityka Ochrony Własności Intelektualnej Grupy CIECH,▪ Polityka Ochrony Informacji Grupy CIECH,▪ Polityka Przeciwdziałania Konfliktowi Interesów w Grupie CIECH,▪ Procedura – zarządzanie kontrolami uprawionych organów, służb i urzędów.
Obszar środowiskowy	<ul style="list-style-type: none">▪ Polityka Ochrony Środowiska Grupy CIECH.
Poszanowanie praw człowieka	<ul style="list-style-type: none">▪ Kodeks Postępowania Grupy CIECH,▪ Polityka Ochrony Własności Intelektualnej Grupy CIECH,▪ Polityka Ochrony Informacji Grupy CIECH,▪ Procedura – Przeciwdziałanie mobbingowi i dyskryminacji w środowisku pracy w Grupie CIECH.
Przeciwdziałanie korupcji	<ul style="list-style-type: none">▪ Kodeks Postępowania Grupy CIECH,▪ Polityka Przestrzegania Prawa Konkurencji w Grupie CIECH,▪ Polityka Przeciwdziałania Konfliktowi Interesów w Grupie CIECH,▪ Polityka Przeciwdziałania Nadużyciom i Korupcji w Grupie CIECH,▪ Polityka Zgodności Grupy CIECH,▪ Procedura – wręczanie oraz przyjmowanie prezentów i zaproszeń w Grupie CIECH,▪ Procedura - zgłaszanie pytań i naruszeń dotyczących przepisów prawa, regulacji wewnętrznych i norm etycznych obowiązujących w Grupie CIECH,▪ Procedura – zasady monitoringu i raportowania Zobowiązań Zgodności w Grupie CIECH,▪ Procedura - Regulamin funkcjonowania Komisji Etyki Grupy CIECH.

Kodeks Etyki Grupy CIECH

Każdy z obecnych i nowych pracowników ma obowiązek zapoznania się i przestrzegania zasad opisanych w Kodeksie Etyki, funkcjonującym w Grupie CIECH. Zgodnie z treścią Kodeksu Etyki osoby pełniące funkcje kierownicze przekazują zasady ujęte w Kodeksie Etyki pracownikom. Zachowania standardów etycznych obowiązujących w Grupie CIECH oczekujemy również od naszych partnerów biznesowych.

Menedżerowie i inni pracownicy mają możliwość w każdej chwili zapoznać się z zapisami Kodeksu Etyki wykorzystując intranet lub wersję Kodeksu dystrybuowaną w formie broszury. Kodeks Etyki został przetłumaczony również na inne języki w celu umożliwienia zapoznania się z nim również osobom nie posługującym się biegle językiem polskim.

Komunikacja zasad etycznych w Grupie CIECH ma na celu zwiększenie świadomości pracowników w zakresie potrzeby, istoty i efektów realizowanego systemu etycznego. Zachęcamy naszych pracowników do:

- stałego dzielenia się wiedzą na temat wartości etycznych,
- promowania zasad i postaw etycznych,
- udziału w cyklicznych szkoleniach.

W oparciu o opracowany zestaw kluczowych założeń zasad etycznych, opracowaliśmy **model postawy etycznej pracownika Grupy CIECH**, stanowiącej punkt wyjścia do oceny postaw wykraczających ponad standardowe wartości etyczne obowiązujące w naszej Grupie.

W Grupie CIECH funkcjonuje **Komisja Etyki**, która składała się z 4 członków obdarzonych pełnym zaufaniem pracowników, którzy gwarantują obiektywność wobec innych i ich uczciwe traktowanie. Członków Komisji Etyki powołuje Zarząd.

Przeciwdziałanie korupcji w Grupie CIECH

Obecnie w Grupie CIECH kwestie przeciwdziałania korupcji regulują następujące dokumenty:

- Kodeks Etyki Grupy CIECH, którego celem podstawowym jest kierowanie zachowaniem wszystkich pracowników Grupy CIECH, bez względu na funkcje czy stanowisko, w zakresie kwestii etycznych, jakie pojawiają się podczas normalnej działalności firmy, by pracownicy postępowali w sposób uczciwy i sprawiedliwy,
- Polityka Handlowa,
- Procedury realizacji zakupów w Grupie CIECH,
- Regulamin udzielania zamówień,
- Zasady sprawowania nadzoru właścicielskiego oraz wykonywania uprawnień właścicielskich,
- Zasady prowadzenia działalności w zakresie sponsoringu i darowizn w Grupie CIECH,
- Regulamin kontroli i audytu wewnętrznego w Grupie CIECH.

Po wdrożeniu 1 lutego 2018 roku systemu Compliance weszły w życie następujące akty wewnętrzne regulujące kwestie przeciwdziałania korupcji:

- Kodeks Postępowania Grupy CIECH,
- Polityka Zgodności Grupy CIECH,
- Procedura - zgłaszanie pytań i naruszeń dotyczących przepisów prawa, regulacji wewnętrznych i norm etycznych obowiązujących w Grupie CIECH.

Dzięki wyżej wymienionym dokumentom i procedurom w 2018 roku nie zgłoszono żadnego przypadku korupcji i nadużyć w Grupie CIECH.

Przestrzeganie praw człowieka w Grupie CIECH

W Grupie CIECH kładziemy nacisk na promowanie wśród interesariuszy, w tym głównie naszych pracowników i kontrahentów, wartości etycznych oraz zachowań nakierowanych na poszanowanie praw człowieka.

- Przestrzegamy wszystkich obowiązujących przepisów dotyczących czasu pracy, nadgodzin, wynagrodzenia oraz innych świadczeń pracodawcy. Wynagrodzenia są wypłacane terminowo, zgodnie z obowiązującym „Regulaminem wynagradzania”.
- Zapewniamy pracownikom swobodę dołączania lub rezygnacji z członkostwa w związkach zawodowych i/lub reprezentacji pracowników według ich wyboru.
- Doceniamy różnorodne, integracyjne środowisko pracy, nie dyskryminujemy ani nie tolerujemy dyskryminacji ze względu na płeć, wiek, rasę, religię, niepełnosprawność, orientację seksualną, pochodzenie ani inną cechę chronioną przez prawo.
- Nie stosujemy żadnego rodzaju pracy przymusowej. Pracownicy mają zapewnioną kontrolę nad dokumentami tożsamości, nie uiszczają żadnych opłat związanych z uzyskaniem i utrzymaniem zatrudnienia.
- Stosowanie jakiegokolwiek przymusu fizycznego i/lub psychicznego, w tym mobbingu jest zabronione.

Dokumenty regulujące kwestie poszanowania praw człowieka w Grupie CIECH:

- Kodeks Etyki Grupy CIECH,
- Wewnętrzna Polityka Antymobbingowa.

Po wdrożeniu w 2018 kompleksowego systemu Compliance weszły w życie następujące akty wewnętrzne regulujące kwestie poszanowania praw człowieka:

- Kodeks Postępowania Grupy CIECH,
- Polityka Zgodności Grupy CIECH,
- Polityka Przeciwdziałania Konfliktowi Interesów Grupy CIECH,
- Procedura – Przeciwdziałanie mobbingowi i dyskryminacji w środowisku pracy w Grupie CIECH,
- Procedura - Regulamin funkcjonowania Komisji Etyki Grupy CIECH,
- Procedura - zgłaszanie pytań i naruszeń dotyczących przepisów prawa, regulacji wewnętrznych i norm etycznych obowiązujących w Grupie CIECH.

W 2018 roku w Grupie CIECH otrzymaliśmy jedno zgłoszenie dotyczące mobbingu. W celu rozpatrzenia wniosku powołana została Komisja Antymobbingowa na podstawie wewnętrznej Polityki Antymobbingowej CIECH S.A. Komisja uznała skargę za niezasadną.

„RODO”

W związku z wejściem w życie Rozporządzenia Parlamentu Europejskiego i Rady (UE) 2016/679 z dnia 27 kwietnia 2016 roku w sprawie ochrony osób fizycznych w związku z przetwarzaniem danych osobowych i w sprawie swobodnego przepływu takich danych oraz uchylenia dyrektywy 95/46/WE (ogólne rozporządzenie o ochronie danych) („RODO”), w Grupie CIECH podjęliśmy działania mające na celu dostosowanie spółek do nowych wymogów prawnych. W tym celu przeprowadzono m.in. identyfikację procesów przetwarzania danych osobowych oraz podstaw prawnych, przygotowany został również szereg procedur regulujących kwestie związane z ochroną danych osobowych. Dla zapewnienia zgodności z RODO, w spółkach z Grupy CIECH, w których wystąpił taki obowiązek, został powołany Inspektor Ochrony Danych. W pozostałych Spółkach został zaangażowany podmiot świadczący w sposób ciągły usługi doradcze z zakresu ochrony danych osobowych.

Obecnie w Grupie CIECH zasady postępowania, dotyczące obszaru danych osobowych, określone są w następujących regulacjach wewnętrznych:

- Polityka Ochrony Danych Osobowych;
- Instrukcja oceny podmiotu przetwarzającego;
- Zasady współpracy z Inspektorem Ochrony Danych Osobowych;
- Procedura dokonywania oceny skutków dla ochrony danych osobowych;
- Procedura zarządzania naruszeniami ochrony danych osobowych;
- Procedura prowadzenia rejestru czynności przetwarzania oraz rejestru kategorii czynności przetwarzania danych osobowych;
- Procedura nadawania upoważnień do przetwarzania danych osobowych;
- Procedura realizacji praw podmiotów danych;
- Instrukcja Kancelaryjna;
- Zasady uwzględniania ochrony danych w fazie projektowania (privacy by design) oraz domyślnej ochrony danych (privacy by default);
- Procedura przeglądu uprawnień i dostępu do danych.

Na potrzeby spółek z Grupy CIECH przygotowane zostały również wzory klauzul informacyjnych, oświadczeń o zgodzie oraz umów powierzenia.

Zarządzanie ryzykiem finansowym i niefinansowym w Grupie CIECH

Funkcjonujący w Grupie CIECH System Zarządzania Ryzykiem stanowi instrument wsparcia Zarządu oraz Rady Nadzorczej i ma na celu realizację stałego wzrostu wartości Grupy CIECH dla akcjonariuszy.

Zarządzanie ryzykiem jest procesem ciągłym, w który zaangażowany jest Zarząd, osoby odpowiedzialne za dane ryzyko oraz wszyscy nasi pracownicy. System ma na celu identyfikację potencjalnych zagrożeń i należyte zabezpieczenie celów strategicznych Grupy CIECH. Zarządzanie ryzykiem ma na celu zmniejszenie negatywnych lub zwiększenie pozytywnych skutków występującego ryzyka przy optymalnym poziomie kosztów.

Model zarządzania ryzykiem zapewnia:

- ustalenie akceptowalnego poziomu ryzyka wykorzystywanego w planowaniu strategii,
- ustalenie akceptowalnego poziomu zarządzanych ryzyk i monitorowanie ich,
- ustalenie strategii dla zagregowanych obszarów ryzyka,
- ustalenie miar ryzyka do zatwierdzanych strategii ryzyka.

Bazę do rozwoju Systemu Zarządzania Ryzykiem stanowi System Zarządzania Jakością zgodny z normą ISO 9001, a zidentyfikowane ryzyka są powiązane z procesami biznesowymi występującymi w Grupie CIECH.

Tabela 5. Wykaz najistotniejszych ryzyk niefinansowych zidentyfikowanych w organizacji w okresie sprawozdawczym.

Zagadnienie niefinansowe	Zidentyfikowane ryzyka w systemie zarządzania ryzykiem w Grupie CIECH
1. Społeczne	
1.1. Związane z produktami	<ul style="list-style-type: none">▪ Ryzyko awarii i nieplanowanych przestojów.▪ Ryzyko związane z zmianą przepisów w zakresie rejestracji środków ochrony roślin na rynku docelowym.
1.2. Związane z otoczeniem zewnętrznym	<ul style="list-style-type: none">▪ Ryzyko dostępności surowców.▪ Ryzyko gospodarcze.▪ Ryzyko nadpodaży i spadku cen sody, wynikające z uruchomienia nowych mocy produkcyjnych oraz pozostałych działań konkurencji.▪ Ryzyko silnej konkurencji cenowej ze strony dużych koncernów oraz producentów dalekowschodnich w obszarze środków ochrony roślin.▪ Ryzyko związane z zaostrzeniem przepisów związanych z korzystaniem ze środowiska.▪ Ryzyko związane z postępowaniami sądowymi lub innymi postępowaniami pozasądowymi.
2. Pracownicze	<ul style="list-style-type: none">▪ Ryzyko awarii i nieplanowanych przestojów.▪ Ryzyko utraty lub niepozyskania kadry w Grupie CIECH.▪ Ryzyko wystąpienia sporów pracowniczych.
3. Środowiskowe	<ul style="list-style-type: none">▪ Ryzyko dostępności surowców.▪ Ryzyko awarii i nieplanowanych przestojów.▪ Ryzyko związane z zaostrzeniem przepisów związanych z korzystaniem ze środowiska.
4. Poszanowanie praw człowieka	<ul style="list-style-type: none">▪ Ryzyko wystąpienia sporów pracowniczych.
5. Przeciwdziałanie korupcji	<ul style="list-style-type: none">▪ <i>Ryzyko nie występuje w Grupie CIECH.</i>



02 Nasz biznes



2. NASZ BIZNES

2.1 Łańcuch dostaw.

TRANSPORT I LOGISTYKA

Wymagający rynek i specyficzne otoczenie w branży transportowej stawiają przed organizacjami nowe wyzwania w obszarze dystrybucji towarów oraz organizacji przewozów. Rosnące koszty operacyjne po stronie przewoźników oraz niedobór kierowców to kluczowe elementy powodujące ogromną presję na wzrost stawek transportowych i koszt usługi.

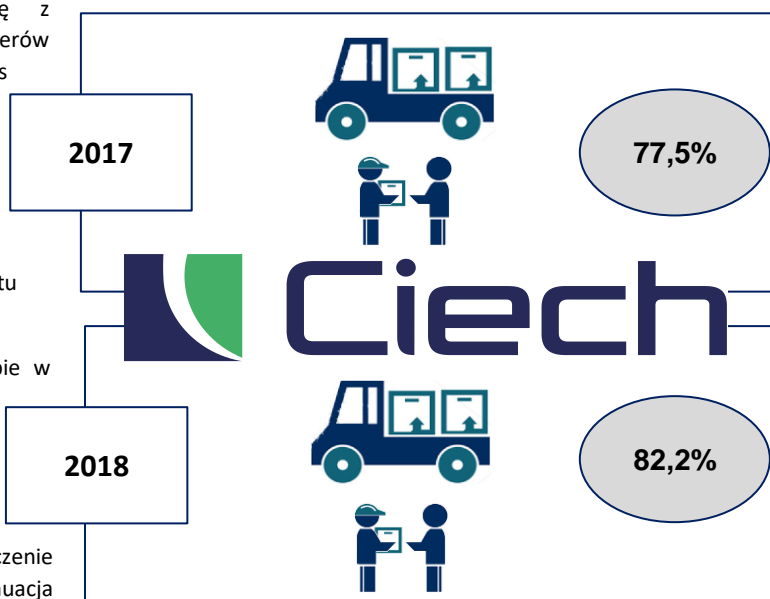
Mimo tych niekorzystnych zmian rynkowych, Grupa Ciech skutecznie realizuje przyjęte założenia w strategii transportowej, w której wysokie standardy operacyjne oraz optymalizacja kosztowa odgrywają najważniejszą rolę. Poprzez właściwą politykę współpracy oraz nieustanny monitoring otoczenia organizacji udało się zminimalizować wzrosty transportu w ciągu roku i jednocześnie kontynuować współpracę z większością dotychczasowych partnerów biznesowych. Poprawiony też został bilans gestii transportowej, gdzie udział transportu organizowanego przez CIECH S.A. w roku 2018 **wzrósł o ok. 5% w stosunku do 2017 roku.**

W roku 2018 wolumen przewiezionych towarów we wszystkich rodzajach transportu wyniósł **ok. 8,3 mln t.**

Najważniejszą gałęzią transportu w Grupie w obszarze dystrybucji produktów są niezmiennie przewozy samochodowe. W minionym roku udział tej gałęzi wyniósł 55% w całkowitym wolumenie sprzedaży. W transporcie drogowym głównym celem stawianym przez organizację było ograniczenie liczby firm przewozowych oraz kontynuacja współpracy ze sprawdzonymi partnerami. Takie podejście jednoznacznie przyczyniło się do poprawy jakości usług, usprawnienia obsługi oraz zwiększenia udziału przewozów CIECH S.A. w portfolio przewoźników. **Liczba firm przewozowych została zredukowana o ponad połowę w stosunku do 2017 roku.**

Drugim co do ważności (kryterium wolumenu sprzedaży) jest transport kolejowy (29%). W obszarze tym, w roku 2018 kontynuowano prowadzenie inwestycji w rozbudowę bocznic, celem umożliwienia obsługi transportem kolejowym zwiększonych wolumenów wysyłanych produktów i odbieranych surowców. Kolejowa spółka działająca w ramach grupy (CIECH Cargo) prowadzi intensywne prace mające na celu jeszcze bardziej kompleksową obsługę własnych potrzeb przewozowych w spółkach powiązanych oraz dywersyfikację portfolio usług.

Dodatkowo, prowadzone były liczne inicjatywy mające na celu pozyskanie odpowiedniej ilości sprzętu do realizacji działań operacyjnych. W ramach tych zadań Spółka CIECH Cargo pozyskała dodatkowe wagony i lokomotywy oraz przejęła od spółki zależnej wagony, w celu optymalizacji ich wykorzystania. Nieustannie prowadzone są analizy posiadanego taboru celem

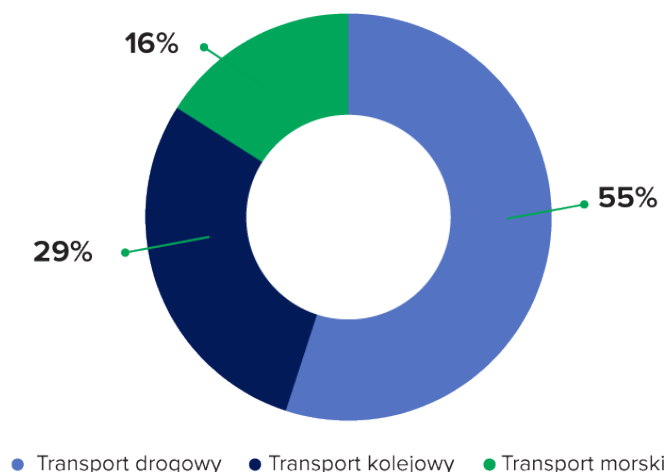


weryfikacji optymalnych zasobów (pozyskanie nowych czy utylizacja starych). Ponadto osiągnięto optymalizację kosztową w transporcie poprzez strategiczne łączenie przewozów i odpowiednią selekcję zadań przewozowych (kryterium marży).



W transporcie morskim głównymi zadaniami realizowanymi w 2018 było nawiązanie bezpośrednich relacji z armatorami (pomijanie pośredników), wprowadzenie standardów usług kontrolnych i umów ubezpieczeniowych. Dodatkowo, rozpoczęto integrację procesów zakupowych w ramach całej grupy i wszystkich lokalizacji (w kraju i za granicą). Miniony rok dał wiele możliwości otwarcia się na nowe kierunki wysyłek morskich. Dziś produkty Grupy CIECH docierają na najważniejsze rynki globalne.

Rysunek 9. Udział % poszczególnych kategorii transportu w sprzedaży w 2018 roku.



Podobnie jak operacje transportowe, nie mniej ważny jest obszar logistyki wewnętrznej i gospodarki magazynowej w organizacji. W tym zakresie nieustannie prowadzone są projekty inwestycyjne, chociażby takie jak oddany do użytkowania w styczniu 2018 roku magazyn wysokiego składowania soli w Janikowie (CIECH Soda Polska S.A.), dzięki któremu możemy magazynować prawie 13 000 palet i wysyłać niemal 100 samochodów soli konfekcjonowanej dziennie. W obszarze logistyki

wewnętrznej prowadzonych jest wiele inicjatyw objętych programem continuous improvement, do których zaliczyć można m.in.:

- wdrażanie okien czasowych na załadunkach, co przyczyniło się do poprawy terminowości dostaw,
- mapowanie procesów i przepływu materiałowego w celu ich optymalizacji,
- reorganizacja posiadanych pomieszczeń magazynowych i uzyskanie dodatkowych miejsc składowania,
- rozszerzanie uprawnień pracowników poprzez dodatkowe szkolenia i certyfikaty,
- wdrożenie systemu monitorowania i raportowania,
- uruchomienie nowych wag z systemem zdalnego ważenia.

Ponadto, prowadzonych jest szereg inicjatyw z zakresu tworzenia synergii i integracji procesów. Przykładem może być realizowany obecnie projekt standaryzacji floty wózków widłowych obsługujących polskie zakłady produkcyjne.

Ważnym elementem działań w Grupie Ciech jest optymalizacja procesu planowania i podejmowania decyzji. Aby zapewnić synergię decyzyjną i powiązanie strategicznych planów na wysokim poziomie z codziennymi operacjami, w roku 2018 rozpoczęto wdrożenie procesu **Sales & Operations Planning (S&OP) – Planowanie Sprzedaży i Operacji**, który łączy wszystkie plany biznesowe (finanse, sprzedaż, marketing, produkcja, zakupy, dystrybucja, logistyka) i umożliwia ciągłe osiąganie przewagi konkurencyjnej poprzez ich integrację oraz analizę możliwych scenariuszy rozwoju.

Prace wdrożeniowe, zaplanowane na 24 miesiące w latach 2018-2019, obejmą wszystkie Spółki należące do Grupy Ciech.

Naszym celem jest poprawa wyników finansowych, poprzez:

- redukcję kosztu zapasów surowców i opakowań oraz wyrobów gotowych o min. 10%,
- redukcję rocznych kosztów konwersji o min. 10%,
- redukcję korzyści utraconych o min. 20%,
- podwyższenie poziomu obsługi klienta o min. 15% dzięki dostępności artykułów i terminowym dostawom.

Proces **S&OP** pomaga nam realizować założenia biznesowe i osiągać cele, angażować obszary całej organizacji we współpracę, skupiać się na kluczowych kwestiach, zarządzać ryzykiem i zasobami oraz opierać decyzje na dostępnych faktach i budowanych scenariuszach.



Nagroda Supply Chain Designer

Grupa CIECH otrzymała główną nagrodę VII edycji programu Supply Chain Designer oraz wyróżnienie w kategorii Supply Chain Young Designer 2018. Projekt „Systemu zarządzania oknami czasowymi” zrealizowany przez CIECH S.A. dotyczył wprowadzenia szeregu rozwiązań przyczyniających się do ograniczenia czasu załadunku towarów, m.in. poprzez zwiększenie liczby punktów załadunkowych, modernizację istniejących terminali oraz budowę nowych wag samochodowych. Całość rozwiązania została wsparta systemem klasy TMS i zintegrowana w środowisku informatycznym organizacji.

„Otrzymana nagroda to potwierdzenie i docenienie ważnej roli logistyki w działalności firmy przemysłowej – gdzie terminowa dostawa i wysoka jakość usługi stanowią nierozłączny element oferty handlowej i odgrywa znaczącą rolę w budowaniu przewagi konkurencyjnej. Jest mi niezmiernie miło, że rozwiązanie wdrożone w CIECH zostało docenione przez jury a nagroda wręczona podczas prestiżowego spotkania jakim jest gala logistyki branży logistycznej, jest uwierzeniem ciężkiej pracy całego zespołu w biurze logistyki” – mówi Hubert Frasunkiewicz, Dyrektor Pionu Zarządzania Łańcuchem Dostaw.

Z kolei kategoria Supply Chain Young Designer 2018 dotyczy projektów powstałych w programie rozwoju dla najlepszych studentów z obszaru łańcucha dostaw w Polsce - Top Young 100. Jego celem jest stworzenie mechanizmów umożliwiających rozwiązywanie rzeczywistych problemów biznesowych, intensywne szkolenia w zakresie twardych i miękkich kompetencji oraz mentoring. Zespół studentów pod nadzorem opiekuna w CIECH S.A. został wyróżniony za stworzenie projektu kompleksowego kalkulatora kosztów transportu drogowego w oparciu o stałe aktualizowanie ceny paliwa i parametry dostaw. W efekcie kalkulator umożliwił automatyzację wyceny kosztów transportu w procesie dystrybucji, co pozwoli na skrócenie czasu opracowywania oferty oraz przygotowania kalkulacji handlowej z usługą transportu.

Praktyki zakupowe w Grupie CIECH

Pion Zakupów w ramach Grupy CIECH odpowiada za całość funkcji zakupowych w ramach organizacji i dzieli się na jednostki odpowiedzialne za:

- Zakupy Surowców dla obszaru Organicznego,
- Zakupy Surowców dla obszaru Sodowego i Solnego,
- Zakupy Techniczne,
- Zakupy Administracyjne i IT.

Tabela 6. Główne kategorie zakupów w Grupie CIECH

Obszar	Kategorie zakupów
Surowce	<ul style="list-style-type: none">▪ surowce energetyczne,▪ surowce do produkcji sody,▪ surowce do produkcji soli,▪ surowce do produkcji środków ochrony roślin,▪ surowce do produkcji tworzyw (żywice),▪ surowce do produkcji pianki poliuretanowej,▪ paliwo piecowe,▪ opakowania,▪ energia elektryczna.
Zakupy techniczne	<ul style="list-style-type: none">▪ zakupy usług utrzymania ruchu i bieżących napraw,▪ zakupy inwestycyjne,▪ zakupy środków trwałych i maszyn.
Zakupy administracyjne i IT	<ul style="list-style-type: none">▪ zakupy administracyjne i ogólne (w tym: zakupy BHP i przeciwpożarowe, materiały i usługi biurowe oraz serwisowe, ochrona osób i mienia, podróże służbowe),▪ zakupy IT i telekomunikacyjne (w tym licencje, sprzęt, telekomunikacja, usługi IT),▪ zakupy usług profesjonalnych (w tym badania, ekspertyzy, zezwolenia, zakupy marketingowe, zakupy usług doradczych).

Dokumenty regulujące kwestie zakupów w Grupie CIECH:

- Procedura realizacji zakupów w Grupie CIECH,
- Procedura Zintegrowanego Systemu Zarządzania - Zarządzanie opakowaniami w Grupie CIECH,
- Instrukcja Zintegrowanego Systemu Zarządzania - Wybór i ocena dostawców towarów i usług w działalności handlowej,
- Instrukcja Zintegrowanego Systemu Zarządzania – Przegląd zapytań ofertowych, zamówień, ofert oraz umów handlowych.

Kryteria wyboru dostawców w Grupie CIECH

W Grupie CIECH wybór dostawców odbywa się na podstawie kryteriów formalnych oraz kryteriów oceny handlowej i merytorycznej ofert np. kryterium ceny, jakości, terminu dostawy i gwarancji. Przy projektach rozwojowych i odtworzeniowych o znacznej wartości znaczenie ma również TCO (ang. Total Cost of Ownership), czyli całkowity koszt posiadania. Jest to suma wszystkich kosztów rozwiązania począwszy od jego zakupu, poprzez użytkowanie, aż do likwidacji.

Przy zakupach technicznych uruchomiono wstępną ocenę dostawcy na platformie zakupowej przy jego rejestracji. Sprawdzane są wówczas wymogi BHP, bezpieczeństwa produktów i odpowiedniego doświadczenia.

Dostawcy w zależności od przedmiotu zakupu każdorazowo weryfikowani są pod kątem spełnienia kryteriów formalnych, m.in. takich jak posiadane certyfikaty, pozytywne rekomendacje oraz spełnianie odpowiednich norm środowiskowych.

Inicjatywy na rzecz rozwoju dobrych relacji z dostawcami:

- Indywidualne spotkania,
- Wizje lokalne na terenie zakładu dla dostawców,
- Udział w konferencjach branżowych i targach,
- Audyty u dostawców,
- Ciągły rozwój i doskonalenie platformy zakupowej,
- Prace nad wdrożeniem jednolitego systemu ERP w całej Grupie CIECH, standaryzującego i upraszczającego zasady operacyjnej współpracy pomiędzy Dostawcami, a Spółkami z Grupy.

2.2 Jakość produktu.

W Grupie CIECH oferujemy naszym klientom innowacyjne produkty chemiczne o szerokim zakresie zastosowania oraz ustalonym poziomie jakości. Dbamy przy tym o zachowanie zasad zrównoważonego rozwoju oraz ciągłe doskonalenie organizacji w oparciu o informacje zwrotne z otoczenia biznesowego.

Na etapie wdrażania nowych produktów uwzględniamy oczekiwania rynków światowych oraz obowiązujące wymagania prawne i standardy. W procesach produkcyjnych i świadczonych usługach kierujemy się zasadami bezpieczeństwa i dystrybucji.

W 2018 roku nie zgłoszono żadnych przypadków niezgodności z regulacjami i stosowanymi kodeksami w obszarze *Jakość produktu* skutkującymi karą, grzywną lub ostrzeżeniem.

Systemy Zarządzania w Grupie CIECH

W Grupie CIECH wdrożyliśmy Systemy Zarządzania oparte na międzynarodowych normach i standardach. Wdrożenie systemów możliwe było poprzez integrację (w ramach jednego systemu zarządzania) wymagań podstawowych, jednakowych dla wszystkich standardów (w oparciu o wymagania normy ISO 9001) oraz włączenie do systemu wymagań specyficznych (branżowych, produktowych), z zachowaniem spójności i zgodności założeń oraz ustanowionych w organizacji zasad.

Wdrożone systemy wspomagają działania Spółek Grupy ukierunkowane na:

- spełnienie wymagań klientów oraz wymagań prawnych,
- zapewnienie i utrzymywanie ładu organizacyjnego poprzez jednoznacznie określone procedury postępowania oraz odpowiedzialności i uprawnienia z nimi związane,
- zapewnienie stabilności i powtarzalności procesów, a tym samym ich wyników,
- zapewnienie jednoznacznych danych i informacji pozyskiwanych z procesów monitorowania i pomiarów zarówno wyrobów i usług, jak również procesów w celu ich wykorzystania do zarządzania organizacją i jej ciągłego doskonalenia.

Nadzór nad utrzymaniem i doskonaleniem systemów powierzony został osobom posiadającym niezbędną wiedzę i kwalifikacje w poszczególnych spółkach.

Spełnianie wymagań norm i standardów poddawane jest weryfikacji przez zewnętrzne niezależne jednostki certyfikujące. W 2018 roku wszystkie Spółki Grupy CIECH pozytywnie przeszły certyfikację na zgodność w nowym wydaniu normy ISO 9001:2015 oraz, tam gdzie ma to zastosowanie, na zgodność z nowym wydaniem normy ISO 14001:2015 i standardami paszowym GMP+ B2, B3, B4. Audyty nadzoru w odniesieniu do pozostałych norm i standardów również potwierdziły prawidłowe funkcjonowanie systemów zarządzania w Spółkach Grupy.

Tabela 7. Certyfikowane systemy zarządzania w spółkach Grupy CIECH.

Spółka	Normy/standardy
CIECH S.A.	ISO 9001; GMP+ B3; GMP+ B4; GDP API
CIECH Soda Polska S.A.	ISO 9001; ISO 14001; GMP+ B2; GMP API; FSSC 22000; KOSHER
CIECH Sarzyna S.A.	ISO 9001; ISO 14001; PN-N-18001; ISO 50001; WSK
CIECH Vitrosilicon S.A.	ISO 9001; ISO 14001
CIECH Soda Romania S.A.	ISO 9001
CIECH Soda Deutschland GmbH	ISO 9001; GMP+ B2; ISO 14001; ISO 50001; KOSHER
CIECH Cargo Sp. z o.o.	ISO 9001; ISO 14001; Certyfikat bezpieczeństwa przewoźnika kolejowego w cz. A i B; Certyfikat ECM
CIECH Trading S.A.	ISO 9001; GMP+ B3; GDP API
CIECH Pianki Sp. z o.o.	ISO 9001

W Grupie CIECH ustanowiona została wspólna **Polityka Jakości**, stanowiąca podstawę do wyznaczania celów i kierunków działania dla procesów realizowanych w całej Grupie.

Wszyscy pracownicy przechodzą obowiązkowe szkolenia z wdrożonych polityk i procedur stosownie do zakresu obowiązków wynikających z zajmowanego stanowiska oraz odpowiedzialności. Nowoprzyjęci pracownicy i współpracownicy podlegają szkoleniu wstępnemu z wymagań Zintegrowanego Systemu Zarządzania.

CIECH Quality Standard (CQS)

Grupa CIECH kontynuuje wdrożenie programu CIECH Quality Standard (CQS). W roku 2018 ujednociono strukturę Działów Jakości w produkcyjnych Spółkach Grupy, stworzono założenia optymalizacji kosztów jakości dla całej Grupy oraz przygotowano standardy jakości CIECH S.A., które zostaną zaimplementowane we wszystkich spółkach Grupy.

Zadania na rok 2019 w ramach Programu CQS:

- Kontynuacja projektu optymalizacji kosztów jakości w Grupie,
- Dostosowanie lokalnych regulacji wewnętrznych w Spółkach do wytycznych wynikających ze Standardów CIECH S.A. zgodnie z zasadą ciągłego doskonalenia organizacji (Quality Plan),
- Poprawa jakości produktu gotowego oraz redukcję ilości reklamacji od kluczowych klientów,
- Kompleksowe podejście do Zarządzania Jakością na poziomie Grupy CIECH.

Tabela 8. Korzyści programu CQS (CIECH Quality Standard)

Dla naszych klientów	<ul style="list-style-type: none">▪ Spełnienie wymagań przepisów prawnych, specyfikacji zewnętrznych i wewnętrznych, standardów bezpieczeństwa,▪ Lepsze relacje z klientem, szybszy czas rozpatrywania reklamacji,▪ Poprawa jakości produktów.
Dla rozwoju firmy	<ul style="list-style-type: none">▪ Utrzymanie zdolnych ludzi, posiadających cenne doświadczenie i umiejętności przy utrzymaniu optymalnego poziomu zatrudnienia,▪ Zaangażowanie wszystkich pracowników w realizację strategii firmy – pozafinansowa motywacja pracowników,▪ Laboratoria jako wizytówki.
Dla finansów firmy	<ul style="list-style-type: none">▪ Identyfikacja kosztów jakości,▪ Plany optymalizacji kosztów kontroli jakości,▪ Minimalizowanie kosztów związanych ze złą jakością.
Dla poprawy organizacji firmy	<ul style="list-style-type: none">▪ Poprawa wizerunku firmy – wspólny dla grupy System Zarządzania Jakością oparty o normy ISO 9000,▪ System pracy grupowej polegający na lepszej wymianie informacji, wiedzy i umiejętności pomiędzy pracownikami,▪ Wdrażanie nowych narzędzi jakości i rozwiązań w sposób systemowy na poziomie całej Grupy.

SUROWCE WYKORZYSTYWANE W PRODUKCJI

Segment sodowy

Główne surowce niezbędne do wytworzenia produktów w segmencie sodowym to **kamień wapienny, solanka, amoniak oraz koks lub antracyt**. Zakłady produkcji sody kalcynowanej znajdują się w bezpośrednim sąsiedztwie dostawców kamienia wapiennego i solanki (jest to konieczne ze względu na wysokie koszty transportu w porównaniu do ich ceny). W Polsce i Rumunii surowce te pozyskujemy lokalnie. W zakładzie produkcyjnym w Niemczech wykorzystujemy własne złoża solanki i kamienia wapiennego. Koks i antracyt to tzw. paliwo piecowe, które wykorzystujemy do wypalania kamienia wapiennego oraz do produkcji CO₂.

W przypadku zakładów sodowych Grupa może używać różny mix paliwa piecowego to jest koksu i antracytu. To jaki surowiec jest akurat wykorzystywany, zależy głównie od cen oraz dostępności na rynku.

W procesie produkcyjnym największą część kosztu wytworzenia stanowi **energia cieplna** - zakłady produkcyjne w Polsce i w Niemczech posiadają własne elektrociepłownie, spółka CIECH Soda Romania kupuje ją w postaci pary technologicznej od zewnętrznego dostawcy. Główne surowce energetyczne wykorzystywane przez elektrociepłownie to: węgiel kamienny (zakłady w Inowrocławiu i Janikowie) oraz gaz ziemny (zakład w Stassfurtcie).

Segment organiczny

W procesach produkcyjnych w segmencie organicznym wykorzystywane są głównie **surowce ropopochodne** - stanowią one najbardziej istotny koszt produkcji.

Segment krzemiany i szkło

Główne surowce wykorzystywane do produkcji w segmencie krzemiany i szkło to **soda oraz piasek**. Podobnie jak w segmencie sodowym, produkcja jest bardzo energochłonna. Energia pozyskiwana jest z gazu – kupowanego przez Grupę CIECH na podstawie długoterminowego kontraktu (cena wg taryfy zatwierdzonej przez Urząd Regulacji Energetyki).

Bezpieczeństwo produkcji w Grupie CIECH

Wytwarzane przez Grupę CIECH produkty oraz surowce używane do produkcji są regulowane przez wiele norm prawnych m.in. w zakresie rejestracji i analizy bezpieczeństwa substancji w nich zawartych. Rozporządzenie Unii Europejskiej dotyczące rejestracji, oceny, autoryzacji i stosowanych ograniczeń w zakresie chemikaliów Rozporządzenie (WE) nr 1907/2006, "REACH" nakłada na cały przemysł chemiczny znaczne zobowiązania dotyczące badania, oceny i rejestracji substancji chemicznych produkowanych lub importowanych spoza krajów UE.

2.3 Relacje z klientami

Naszymi klientami są zarówno globalne koncerny chemiczne, jak i mniejsi odbiorcy z Europy, Azji, Ameryki Północnej i Południowej czy Afryki. Tworzymy unikalne rozwiązania dedykowane potrzebom różnych odbiorców. Priorytetem jest maksymalne dopasowanie oferty do indywidualnych potrzeb klienta oraz dostarczenie serwisu na najwyższym poziomie rozumianego jako jakość obsługi klienta, jakość produktu, poziom logistyki, dostępność produktu, gwarancja dostaw. Cały czas udoskonalamy nasze relacje z klientem, a jego obsługa jest jednym z najważniejszych wyzwań naszego biznesu.

Rysunek 10. Nasze podejście do zapewniania satysfakcji klienta



Dokumentami regulującymi kwestie relacji z klientami w Grupie CIECH są:

- Kodeks Etyki Grupy CIECH,
- Polityka handlowa w Grupie CIECH,
- Procedury i instrukcje Zintegrowanego Systemu Zarządzania, regulujące w każdej ze Spółek Grupy proces zarządzania reklamacjami w odniesieniu do dostarczanych klientom produktów oraz dostawami niezgodnymi w odniesieniu do surowców, półproduktów i opakowań.

Wybrane inicjatywy w ramach komunikacji marketingowej Grupy CIECH w 2018 roku

W roku 2018 działania z zakresu komunikacji marketingowej Grupy CIECH skupiły się na rozwoju obszaru specjalistycznych produktów. Jako wsparcie opracowane zostały liczne materiały promocyjne wspierające ich sprzedaż. Przeprowadzono również dedykowane akcje.

Wszystkie te działania poprzedzone były wnikliwą analizą rynku oraz wymagań i oczekiwań klientów. Rozwinięte zostały poszczególne linie produktowe i powstały nowe marki. Niektóre z naszych marek zostały odświeżone i zaprezentowane klientom w zupełnie nowej odsłonie. Stąd w 2018 koncentracja na rozwoju grupy nawozów dolistnych, wprowadzenie nowego rodzaju soli do uzdatniania wody, czy wprowadzenie nowej marki krzemianów płynnych - VITROTECH. Praca z produktami w 2018 roku to również odświeżenie już wcześniej istniejących marek. Powstała nowa identyfikacja wizualna m.in. dla chlorku wapnia, Soli Kujawskiej czy marki EPIDIAN. Wdrożono także kilka rozwiązań zwiększających atrakcyjność oferty soi COMFORT. We wszystkich naszych grupach produktowych pracujemy również na bieżąco nad udoskonaleniem opakowań, zarówno pod kątem użytkowym, jak również ich atrakcyjności wizualnej.

Praca w obszarze marketingu zaowocowała również wieloma nowymi materiałami promocyjnymi oraz instruktażowymi, które są niezbędne do zaprezentowania naszej oferty klientom. Na bieżąco pracujemy również nad zawartością naszych stron internetowych. W roku 2018 główne działania skoncentrowaliśmy na dostosowaniu zawartości naszych stron do potrzeb klientów, wprowadzając nowe wersje językowe. Zaktualizowaliśmy i uatrakcyjniliśmy informacje produktowe, budując nowe strony www lub rozwijając aktualne. Działania w internecie w roku 2018 to również kampanie internetowe, które budują wizerunek marki CIECH oraz promują nasze produkty, a także dedykowane akcje przeprowadzane przez nas cyklicznie, np. Agrotech w obszarze środków ochrony roślin.



Dużą wagę przywiązujemy również do budowy bazy klientów. Szukamy różnych dostępnych narzędzi do poszukiwania nowych kontaktów. Jednym z nich jest udział w targach branżowych oraz konferencjach, które pozwalają zaprezentować aktualną ofertę. Jesteśmy uczestnikami lokalnych targów, współorganizowanych z naszymi partnerami, np. KOMPOZYT-EXPO 2018, jak również dużych targów i konferencji międzynarodowych, np. konferencja Roskill Asia, Composites Engineering Show lub CPHworldwide.

W 2018 roku nie zanotowano przypadków niezgodności z regulacjami i dobrowolnie stosowanymi kodeksami dotyczącymi komunikacji marketingowej, w tym reklam, promocji i sponsoringu.

2.4 Badania i rozwój.

W Grupie CIECH działania w zakresie badań, innowacji i rozwoju koncentrują się w spółce CIECH R&D, która koordynuje i prowadzi dla produkcyjnych spółek Grupy działania w tym obszarze.

Mamy ambicję stać się liderem wśród nowoczesnych grup chemicznych na świecie. Rozbudowujemy własne zaplecze badawcze np. nowoczesne laboratoria aplikacyjne żywic czy certyfikowane GLP (Good Laboratory Practice, dobra praktyka laboratoryjna) laboratorium fizykochemiczne środków ochrony roślin.

Współpracujemy z poniższymi instytutami badawczymi oraz uczelniami wyższymi:

- Uniwersytet Mikołaja Kopernika w Toruniu,
- Instytut Chemicznej Przeróbki Węgla,
- Instytut Nawozów Sztucznych,
- Instytut Przemysłu Organicznego,
- Politechnika Warszawska,
- Politechnika Rzeszowska,
- Instytut Ciężkiej Syntezy Organicznej „Blachownia”.

Aktywnie szukamy również partnerów do współpracy w dziedzinie badań i rozwoju spośród innych spółek chemicznych w Polsce i za granicą.

W 2019 roku R&D wspierać będzie dwa ze strategicznych obszarów dla Grupy – innowacyjność oraz dywersyfikację przychodu. Priorytetem jest zwiększenie wydajności **core biznesu** poprzez inicjatywy w zakresie:

- poprawy efektywności procesów produkcyjnych,
- ograniczenia emisji gazów cieplarnianych,
- optymalizacji energetycznej,
- zagospodarowanie odpadów w kierunku produktów użytecznych.

W zakresie tych inicjatyw, chcemy współpracować z globalnymi ośrodkami badawczymi.

Ponadto, działalność R&D skupiać będzie się na inwestycjach w rosnące nowe obszary na rynku chemii, zarówno poprzez rozwój technologii, jak i inwestycje w innowacyjne projekty. W 2018 roku CIECH R&D Sp. z o.o. zainwestowało w innowacyjne spółki z dziedziny Agro i inżynierii materiałowej, w których współautorami i co-inwestorami są naukowcy z polskich uczelni. W 2019 roku będziemy kontynuować poszukiwanie dostępu do innowacyjnych projektów poprzez inwestycje w firmy na wczesnym etapie oraz poprzez współpracę z spin-offami powstającymi przy uczelniach w Polsce i na świecie.



Znaki towarowe

Tabela 9. Liczba zgłoszonych znaków towarowych w 2018 roku

Nazwa urzędu	Ilość zgłoszeń znaków towarowych	
	2018	2017
Urząd Patentowy RP	12	15
Urząd Unii Europejskiej ds. Własności Intelektualnej (EUIPO)	42	13



03 Nasi pracownicy



3. NASI PRACOWNICY

3.1 Skala i warunki zatrudnienia.

W Grupie CIECH podejmujemy szereg działań przyczyniających się do poprawy efektywności w komunikacji z pracownikami oraz wzrostu ich satysfakcji i zaangażowania. Nasze działania skupiają się wokół budowania kultury organizacyjnej umożliwiającej efektywną współpracę i wykonywanie obowiązków służbowych w przyjaznej atmosferze.

W Grupie CIECH funkcjonuje szereg regulacji wewnętrznych dotyczących kwestii pracowniczych. W 2018 roku rozpoczęto prace nad wyznaczeniem jednakowych standardów w obsłudze HR. Dedykowany zespół pracowników zajął się ujednoczeniem zasad związanych z rekrutacją pracowników, nawiązywaniem/zmianą/rozwiązywaniem stosunku pracy, obsługą umów cywilnoprawnych, współpracą ze stażystami/praktykantami, a także podnoszeniem kompetencji zawodowych przez pracowników. W grudniu 2018 roku została zatwierdzona i opublikowana „Instrukcja: Szkolenia i rozwój zawodowy w CIECH S.A.". Prace nad kolejnymi instrukcjami są kontynuowane w 2019 roku. Wypracowane rozwiązania będą wdrażane w Spółkach Grupy CIECH.

Spółki posiadają własne instrukcje/unormowania dotyczące dofinansowania do nauki języków obcych oraz działalności funduszy socjalnych. Wśród wewnętrznych uregulowań Spółek znaleźć można także regulaminy i polityki dotyczące np. zasad przyznawania i użytkowania służbowych telefonów komórkowych, modemów oraz aktywacji GSM; warunków telepracy; podróży służbowych czy też zamawiania i stosowania pieczętek.

Na początku 2018 roku Grupa Kapitałowa przyjęła „System Compliance Grupy CIECH”. Kwestie etyczne określone zostały w „Kodeksie Postępowania Grupy CIECH”, a regulacje dotyczące mobbingu i dyskryminacji w „Procedurze – Przeciwdziałanie mobbingowi i dyskryminacji w środowisku pracy w Grupie CIECH”. Innymi ważnymi dokumentami dotyczącymi obszaru HR, przyjętymi w ramach compliance są „Polityka Bezpieczeństwa i Higieny Pracy Grupy CIECH” oraz „Procedura – Szczegółowe zasady i tryb postępowania w zakresie przestrzegania przez pracowników obowiązku trzeźwości w Grupie CIECH”. Ww. dokumenty zastąpiły wcześniej obowiązujące w tym zakresie regulacje w Spółkach.

Spółki zagraniczne Grupy CIECH funkcjonują według lokalnego prawa, a ich przepisy wewnętrzne ulegają wolniejszej unifikacji niż ma to miejsce w przypadku spółek polskich.

W Grupie CIECH zatrudnionych jest łącznie **3 871 pracowników na umowę o pracę (stan na 31.12.2018), w tym 2 942 mężczyzn i 929 kobiet.**

Tabela 10. Zatrudnienie kobiet i mężczyzn ze względu na rodzaj zatrudnienia

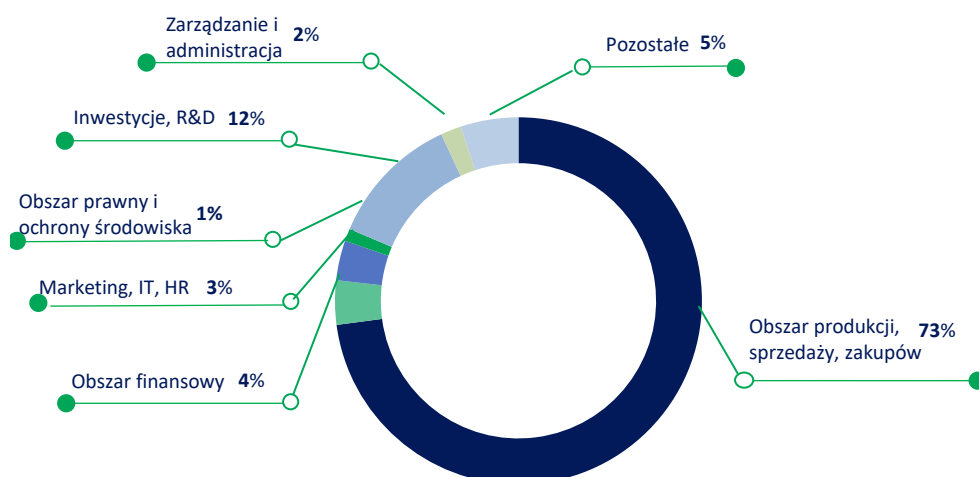
Rodzaj zatrudnienia	2018		2017	
	Kobiety	Mężczyźni	Kobiety	Mężczyźni
umowa o pracę na czas nieokreślony	790	2 550	802	2 516
umowy na czas określony (w tym okres próbny, zastępstwo, praktyczna nauka zawodu)	136	395	123	435

Tabela 11. Zatrudnienie kobiet i mężczyzn ze względu na typ zatrudnienia

Typ zatrudnienia	2018		2017	
	Kobiety	Mężczyźni	Kobiety	Mężczyźni
pełen wymiar godzin	917	2 925	912	2 937
niepełny wymiar godzin	13	16	13	14

Grupa CIECH korzysta również z pracy osób zatrudnionych na podstawie innych rodzajów umów np. cywilnoprawnych, o świadczenie usług oraz kontraktów menedżerskich, powołań. Umowy te stanowią niewielki procent wszystkich zatrudnionych.

Rysunek 11. Zatrudnienie w Grupie CIECH – obszary działalności



Związki zawodowe w Grupie CIECH

W Grupie CIECH funkcjonuje **kilkanaście organizacji związkowych zrzeszających ok. 60% pracowników**. Każda działa w co najmniej jednej spółce, a najwięcej z nich funkcjonuje w CIECH S.A. Wiemy, że dobra współpraca z organizacjami związkowymi inicjuje zmiany, mogące wpływać na stan i warunki zatrudnienia w Grupie, dlatego dobre relacje ze stroną społeczną są jednym z priorytetów kadry zarządzającej.

Pod koniec 2017 roku w największej spółce Grupy – CIECH Soda Polska S.A. podpisane zostało porozumienie zbiorowe z organizacjami związkowymi określające warunki zachowania pokoju społecznego i dążenia do polubownego rozstrzygnięcia kwestii spornych, którego okres obowiązywania określono do 31 grudnia 2019 roku.

W lutym 2018 roku w CIECH Sarzyna S.A. zawarto ze stroną społeczną „Porozumienie o przedłużeniu okresu obowiązywania Porozumienia zbiorowego z 25 lipca 2017 roku” do 30 czerwca 2019 roku.

W październiku 2018 roku w CIECH Soda Polska S.A. zostało zawarte porozumienie zbiorowe dotyczące zasad zagospodarowania, poprawy efektywności i utrzymania Ośrodka Wypoczynkowego „Przyjezierze”.

W Grupie CIECH **1 811 pracowników (47%)** objętych jest Zakładowym Układem Zbiorowym Pracy (ZUZP) lub podobnymi regulacjami funkcjonującymi w Spółkach zagranicznych. W lipcu 2018 roku w CIECH Cargo Sp. z o.o. zawarty został Protokół Dodatkowy nr 2 do ZUZP dotyczący zasad wypłacania dodatków do wynagrodzenia i innych składników płacy pracowników zatrudnionych na stanowisku maszynisty.

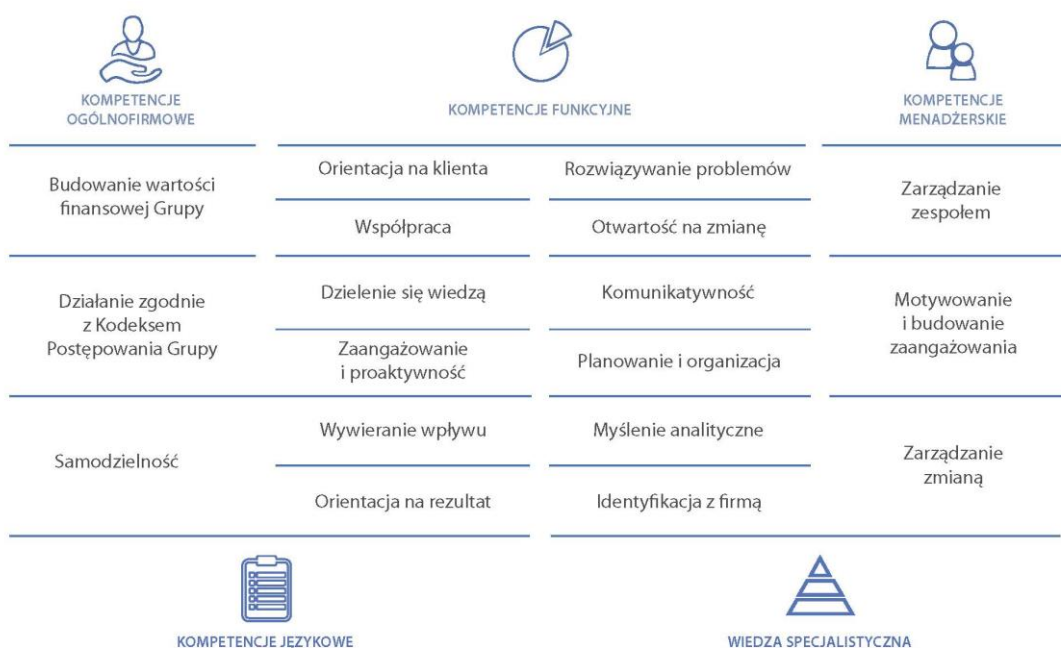
Wsparcie i benefity

W Grupie CIECH dbamy o swoich pracowników zapewniając im dostęp do świadczeń dodatkowych. Rodzaj wsparcia różni się w spółkach Grupy i jest wypadkową ich możliwości, potrzeb i oczekiwań pracowników oraz wewnętrzzakładowych uregulowań i przepisów prawnych.

Pracownicy w polskich spółkach Grupy CIECH mogą korzystać m.in. z prywatnej opieki medycznej, ubezpieczeń na życie, funduszy socjalnych, szkoleń wewnętrznych i zewnętrznych (w tym studia podyplomowe/MBA), dofinansowań do nauki języka obcego, odzieży ochronnej i roboczej, posiłków profilaktycznych, dofinansowań do zakupów okularów korekcyjnych, a także dostępu do prasy branżowej.

Model Kompetencji

Model kompetencji w Grupie CIECH definiuje oczekiwania organizacji wobec pracowników oraz kandydatów do pracy. Jest podstawą do określenia poziomu kompetencji kandydatów w procesie rekrutacji oraz planowania działań rozwojowych pracowników. Model zawiera łącznie 18 kompetencji podzielonych na 3 kategorie. Dodatkowym obszarem jest wiedza na stanowisku.

Rysunek 12. Wykaz kompetencji zawartych w Modelu Kompetencji w Grupie CIECH.


Rekrutacja

Procesy rekrutacyjne w Grupie CIECH przebiegają w oparciu o przyjęte standardy. **Organizacja należy do koalicji „Przyjazna Rekrutacja”, co oznacza, że przestrzega zapisów zawartych w Kodeksie Dobrych Praktyk w Rekrutacji.**

W spotkaniach rekrutacyjnych uczestniczy pracownik HR wraz z menedżerem danego działu. Z kandydatami przeprowadzany jest wywiad kompetencyjny w oparciu o Model Kompetencji, sprawdzana jest również wiedza merytoryczna i znajomość języków obcych. Dodatkowo w razie potrzeby przeprowadzane są testy kompetencyjne oraz testy wiedzy. Ważnym elementem rekrutacji jest informacja zwrotna dla osób ubiegających się o dane stanowisko.

W niektórych spółkach Grupy CIECH funkcjonuje Program „Poleć Pracownika”, dzięki któremu pracownicy mogą w aktywny sposób przyczynić się do pozyskiwania odpowiednich kandydatów a tym samym budowania ważnych zasobów organizacji.

Rysunek 13. Etapy procesu rekrutacji w Grupie CIECH.


Grupa CIECH dba o ciągłe doskonalenie w zakresie procesu rekrutacji. W roku 2018 rozpoczęto pracę nad wzmocnieniem obszaru **candidate experience**. Wdrożono anonimową ankietę, która daje możliwość zbierania opinii oraz uwag kandydatów, o procesach rekrutacji, w których brali udział w Grupie CIECH. Uzyskane informacje posłużą organizacji do udoskonalenia standardów rekrutacji oraz pozwolą elastycznie reagować na zmieniające się oczekiwania kandydatów aktywnie poszukujących pracy.

Wszystkie dostępne oferty pracy w Grupie CIECH można znaleźć na stronie korporacyjnej w zakładce kariera <https://ciechgroup.com/kariera/>.

Tabela 12. łączna liczba nowozatrudnionych pracowników w podziale na płeć w 2018 roku

	2018	2017
Kobiety	139	109
Mężczyźni	394	320
Suma	533	429

Tabela 13. łączna liczba nowozatrudnionych pracowników w podziale na grupy wiekowe w 2018 roku

	2018	2017
Poniżej 30 lat	200	148
30-50	286	238
Powyżej 50 lat	47	43
Suma	533	429

Tabela 14. łączna liczba odejść pracowników w podziale na płeć w 2018 roku

	2018	2017
Kobiety	146	115
Mężczyźni	414	299
Suma	560	414

Tabela 15. łączna liczba odejść pracowników w podziale na grupy wiekowe w 2018 roku

	2018	2017
Poniżej 30 lat	122	85
30-50	262	171
Powyżej 50 lat	176	158
Suma	560	414

Onboarding

W Grupie CIECH funkcjonuje Program Onboarding, który jest kontynuacją programu wdrożonego w 2016 roku. Jego celem jest szybka i łatwa adaptacja nowych pracowników poprzez przekazanie im podstawowej wiedzy o Grupie CIECH, produktach, wewnętrznych aktach, możliwościach rozwoju oraz ofercie socjalnej. Proces Onboardingu obejmuje szkolenia, prezentację firmy, przekazanie zestawów powitalnych oraz przekazanie informacji o zatrudnieniu nowego pracownika za pośrednictwem komunikacji wewnętrznej.

Praktyki i staże

W roku 2018 w Spółkach Grupy CIECH organizowane były merytoryczne **staże**, dające możliwość rozwoju w wielu obszarach. Poprzez staż Grupa CIECH rozumie płatny program, realizowany przez studentów lub absolwentów w jednostkach organizacyjnych CIECH S.A. oraz Spółek Grupy CIECH, w uzgodnionym wymiarze czasowym. Staże odbywające się w Grupie CIECH są zgodne z założeniami „Staże najwyższej jakości”. Obszary, do których pozyskano stażystów to m.in.: Produkcja, Finanse, Logistyka, IT, R&D, Sprzedaż oraz Zakupy.

Każdy stażysta, pozyskany w procesie rekrutacji, miał przypisanego opiekuna merytorycznego, który odpowiadał za wdrożenie, zapoznanie ze strukturą organizacyjną i działalnością Grupy, monitorował zadania realizowane przez stażystę oraz udzielał bieżącej informacji zwrotnej. Po zakończonym programie opiekun zobowiązany był do wystawienia pisemnych referencji, dotyczących zrealizowanych przez stażystę zadań i umiejętności nabytych podczas odbywania stażu. Natomiast każdy stażysta miał możliwość przekazania informacji zwrotnej na temat zrealizowanego programu.

W 2018 roku w Grupie CIECH podjęto współpracę z **29 stażystami**, z czego najlepszym **16 stażystom** zaoferowano możliwość zatrudnienia w oparciu o umowę o pracę lub umowę cywilno-prawną.

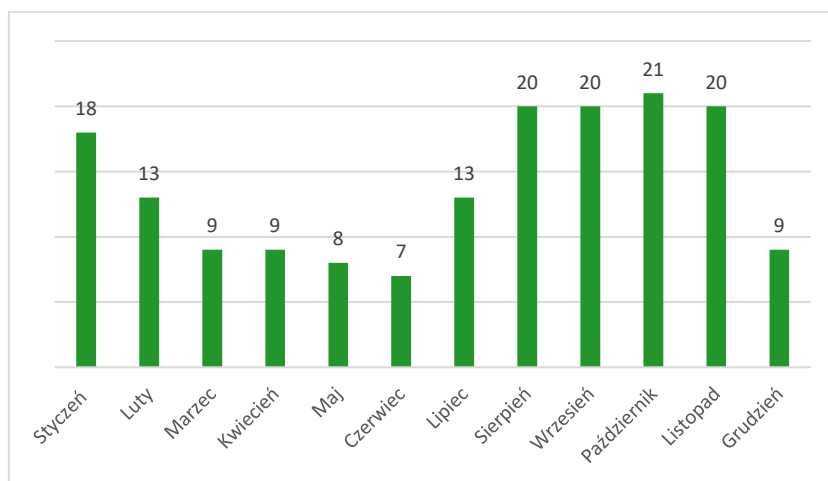
Dodatkowo Grupa CIECH uczniom wielu szkół/uczelnii umożliwiła odbycia **praktyk**. Jest to program nieodpłatny, realizowany przez uczniów/studentów w ramach praktyki zawodowej w jednostkach organizacyjnych CIECH S.A. oraz Spółek Grupy CIECH, w uzgodnionym wymiarze czasowym. W roku 2018 w Grupie CIECH program zrealizowało **42 praktykantów**.

Praca tymczasowa

Elastyczne dostosowanie poziomu zatrudnienia w Grupie CIECH jest koniecznością gwarantującą realizację celów biznesowych. W okresach zmiennych cykli produkcyjnych, sezonowych wzrostów sprzedaży, zaplanowanych przez stałych pracowników urlopów, w tym także macierzyńskich, nadmiernych absencji i rotacji personelu Grupa CIECH korzysta z rozwiązania jakim jest praca tymczasowa.

Pracownicy tymczasowi rekrutowani są do pracy zgodnie z wymogami stanowiska i oczekiwaniami spółek Grupy CIECH. Pełna obsługa administracyjno-prawna (naliczanie składników płacy i prowadzenie dokumentacji kadrowej, wypłata wynagrodzeń, przygotowywanie odpowiednich deklaracji i umów, ubezpieczenia społeczne, podatki) jest po stronie agencji pracy tymczasowej, co pozwala na redukcję kosztów administracyjnych.

Rysunek 14. łączna liczba pracowników tymczasowych w Grupie CIECH w 2018 roku.

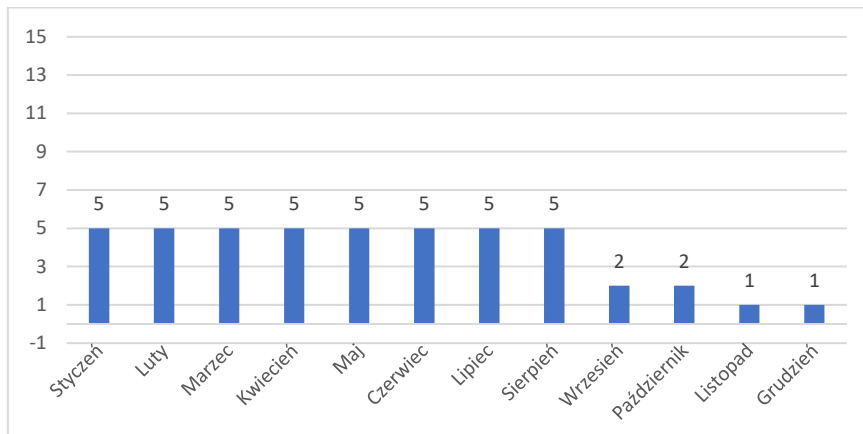


Pracownicy młodociani

W gronie pracowników Grupy CIECH znajdują się także młodociani, czyli osoby które nie są jeszcze pełnoletnie, natomiast ukończyły 16 rok życia. Głównym celem współpracy z tą grupą zawodową jest praktyczna nauka i przygotowanie zawodowe.

Zatrudniając młodych pracowników Grupa CIECH otacza ich szczególną opieką. Pracodawca ma obowiązek stworzyć młodocianemu pracownikowi warunki niezbędne dla przygotowania zawodowego. Wykonywane prace nie mogą powodować zagrożenia dla zdrowia, życia i rozwoju psychofizycznego niepełnoletniego oraz utrudniać im wypełniania obowiązków szkolnych. Zależy nam, aby po uzyskaniu pełnoletniości przez młodych, Grupa CIECH była dla nich pierwszym miejscem, do którego wybiorą się w celu świadczenia pracy.

Rysunek 15. Łączna liczba pracowników młodych w Grupie CIECH w 2018 roku.



Employer branding

Grupa CIECH nieustannie podejmuje szereg działań związanych z utrzymaniem wizerunku dobrego pracodawcy.

Przedstawiciele Spółek chętnie angażują się w wydarzenia, na których dochodzi do spotkań z potencjalnymi kandydatami. W 2018 roku uczestniczyli oni w wielu eventach skierowanych do studentów i absolwentów uczelni wyższych w Warszawie, Toruniu, Bydgoszczy, Inowrocławiu i Rzeszowie. Wielu studentów i absolwentów skorzystało również z warsztatów związanych z tematyką budowania marki osobistej oraz tworzenia profesjonalnego CV zorganizowanych przez pracowników HR z Grupy CIECH podczas Uniwersyteckich Spotkań z Rynkiem Pracy oraz podczas targów pracy na Absolvent Talent Days w Warszawie. Przy współpracy z Politechniką Poznańską pracownicy HR Grupy CIECH zorganizowali także warsztaty dla przyszłych inżynierów technologii chemicznej i transportu szynowego.

Z drugiej strony, Grupa CIECH jest otwarta dla potencjalnych przyszłych pracowników, czego dowodem są wycieczki organizowane we współpracy ze szkołami średnimi oraz zawodowymi w zakładach produkcyjnych dla uczniów techników i liceów.

Ważnym działaniem ze strony Grupy CIECH było zorganizowanie, wspólnie z Polskim Stowarzyszeniem Zarządzania Kadrami, spotkania w siedzibie CIECH S.A., podczas którego dyskutowano w gronie praktyków HR, jak efektywnie wdrażać projekty rozwojowe w organizacjach.

Nagrody i wyróżnienia dla Grupy CIECH

W 2018 Grupa CIECH otrzymała **Certyfikat HR Najwyższej Jakości** przyznawany przez Polskie Stowarzyszenie Zarządzania Kadrami. Nagrodę otrzymano w kategorii rozwój pracownika **za wdrożenie i realizację Programu Trenerów Wewnętrznych** w Grupie CIECH. Program ma na celu budowanie kultury dzielenia się wiedzą w organizacji, rozpoznawanie potencjału wśród pracowników i rozwijanie ich w roli trenerskiej, jak również poszerzanie wewnętrznego portfolio szkoleniowego.

Z kolei, podczas międzynarodowych targów Warsaw Industry Week 2018, Grupa CIECH otrzymała wyróżnienie **za wdrożenie** projektu Akademia Menedżera, jako innowacyjnej metody zarządzania przedsiębiorstwem produkcyjnym.

W raportowanym okresie CIECH Soda Polska S.A. otrzymała certyfikat firmy promującej honorowe oddawanie krwi. To efekt zaangażowania Spółki w działania promujące pobieranie krwi wśród pracowników. W 2018 roku pracownicy oddali krew 68 razy, co pozwoliło zebrać 31 litrów krwi. W ramach promocji idei krwiodawstwa przedstawiciele Spółki chętnie uczestniczą w różnych wydarzeniach sportowych - ostatnio w turnieju piłki siatkowej w Kruszwicy, zawodach strzeleckich w Kobylnikach czy rozgrywkach tenisa stołowego w Janikowie. Co roku organizowany jest również turniej koszykówki klubów Honorowych Dawców Krwi. W 2018 roku turniej odbył się 13 października w hali sportowo-widowiskowej, gdzie triumfowała drużyna CIECH.

3.2 Szkolenia i rozwój.

Grupa CIECH nieustannie się rozwija, a wraz z nią rozwijają się jej pracownicy. Jako pracodawca zapewniamy pracownikom dostęp do szkoleń zewnętrznych (realizowanych zgodnie z planem rozwojowym poszczególnych obszarów biznesowych), szkoleń wewnętrznych prowadzonych przez Trenerów Wewnętrznych, studiów, kursów specjalistycznych oraz kursów językowych. Podnoszenie kwalifikacji przez pracowników jest finansowane w całości, w części lub, tak jak w przypadku dofinansowania do nauki i doskonalenia znajomości języków obcych, w 75%. Opisane działania mają na celu tworzenie odpowiednich warunków do podnoszenia kompetencji, pozyskiwania wiedzy i rozwijania nowych umiejętności dla wszystkich pracowników Grupy.



Trenerzy Wewnętrzni

W ramach budowania kultury dzielenia się wiedzą, w 2017 roku został stworzony Program Trenerów Wewnętrznych, który kontynuowany był również w roku 2018. Wiosną tego roku została uruchomiona ponowna rekrutacja na trenerów wewnętrznych, którego efektem było pozyskanie 13 nowych trenerów. Wybrani w procesie rekrutacji pracownicy, zostali przygotowani do prowadzenia szkoleń podczas specjalnie dla nich przygotowanego Warsztatu Umiejętności Trenerskich.

Trenerzy oprócz tego, że na co dzień wykonują obowiązki w ramach swojego stanowiska pracy, angażują się w prowadzenie szkoleń z tematów, które sami wybrali, lub w których są specjalistami oraz aktywnie uczestniczą w życiu grupy trenerskiej. Różnorodna tematyka szkoleń jest odpowiedzią na potrzeby pracowników z wielu obszarów.

Pracownicy mają okazję uczestniczyć w szkoleniach dotyczących m.in. tworzenia prezentacji biznesowych, prezentowania danych, zagadnień związanych z prowadzeniem projektów, podstaw dot. finansów, obsługi excela, kalkulacji opłacalności projektów, zagadnień związanych z spektrofotometrią absorpcji molekularnej UV – VIS. Mają również możliwość rozwijania kompetencji miękkich podczas szkoleń dot. radzenia sobie ze stresem, różnic międzykulturowych, czy też warsztatu dot. komunikacji i współpracy.

W 2018 roku trenerzy przeszkolili 230 pracowników, podczas 24 szkoleń. Uczestnicy pozytywnie oceniają szkolenia wewnętrzne, czego potwierdzeniem są opinie w ankietach poszkoleniowych. Ogólna satysfakcja ze szkoleń to 4.9 w skali 5-cio stopniowej.

Szkolenia odbywają się w poszczególnych lokalizacjach Spółek należących do Grupy CIECH a udział w nich mogą brać wszyscy pracownicy niezależnie od tego, w której ze Spółek są zatrudnieni.

Program Akademia Menedżera

W 2017 roku w Grupie CIECH rozpoczęto pracę nad Programem Akademia Menedżera, który ma na celu wzmocnienie kompetencji menedżerskich w obszarze motywowania i doceniania, budowania zaangażowania, zarządzania zespołem i zarządzania zmianą. Oprócz stacjonarnych warsztatów każdy z menedżerów miał dostęp do platformy on-line, będącej dodatkową bazą wiedzy. W roku 2018 dla grupy ok. 400 menedżerów odbyły się sesje szkoleniowe w Polsce, Niemczech oraz w Rumunii. Uczestnicy realizowali program 4 modułów: angażujący przywódca, planowanie i współpraca, rozmowa z pracownikiem oraz motywowanie i docenianie. Pierwsza edycja programu zakończyła się w lipcu 2018 roku. Uczestnicy pozytywnie ocenili szkolenia zarówno pod kątem programu jak i trenerów (ocena 3,74 na 4,00). Grupa CIECH planuje kontynuację działań rozwojowych dla nowych menedżerów w organizacji oraz poszerzenie programu poprzez pogłębienie wybranych aspektów z pierwszej edycji Akademii Menedżera.



Program Ambasador CIECH

Od 2017 roku w Grupie CIECH funkcjonuje program Ambasador. Każdy z pracowników, niezależnie od zajmowanego stanowiska, czy spółki, w której pracuje może wziąć udział w procesie rekrutacji i pełnić rolę wewnętrznego Ambasadora. W 2018 roku aktywnie działało 15 Ambasadorów.



Ambasadorzy wzmacniają komunikację w Grupie, angażują się w działania realizowane w Spółkach, szerzą świadomość produktów Grupy CIECH wśród pracowników, wymieniają się informacjami oraz dzielą pomysłami dot. usprawnienia organizacji.

Grupa Ambasadorów oprócz tego, że aktywnie uczestniczy w życiu Grupy Kapitałowej i angażuje innych pracowników do włączania się w realizowane projekty, cyklicznie spotyka się na warsztatach organizowanych przez Biuro Zarządzania Zasobami Ludzkimi w CIECH S.A. Podczas nich, uczestnicy programu pracują nad nowymi projektami, podsumowują dotychczasowe działania i rozwijają swoje kompetencje.

Warsztaty „Ja w Grupie CIECH”

W 2018 roku powstał program warsztatów dedykowanych wszystkim pracownikom Grupy – „Ja w Grupie CIECH”. HR wraz z Ambasadorami i Trenerami Wewnętrznymi wypracowali 4 moduły tematyczne. Celem warsztatów jest zwiększenie wiedzy pracowników o Grupie oraz wzmocnienie ich identyfikacji z Grupą, a nie tylko ze Spółką, dla której świadczą pracę. W ramach warsztatów pracownicy będą mieli okazję poszerzyć swoją wiedzę dot. produktów, jakie wytwarza i sprzedaje Grupa CIECH, otoczenia biznesowego, strategii i najważniejszych projektów realizowanych w Grupie CIECH. W warsztacie jest również przestrzeń na refleksje pracowników dot. środowiska pracy oraz obszarów, które mają wpływ na zwiększanie zaangażowania wśród pracowników.

Akademia Zarządzania Różnorodnością

Głównymi celami Akademii Zarządzania Różnorodnością jest budowanie kultury dzielenia się wiedzą w przypadku odejść na emeryturę, wspieranie procesu sukcesji oraz zastępowalności pracowników, jak również kształcenie przyszłych pracowników i budowanie marki pracodawcy na rynku lokalnym. We współpracy z menedżerami spośród pracowników CIECH Soda Polska S.A. wybrano **26 osób**, które są przygotowywane do przejścia zadań od osób odchodzących na emeryturę w latach 2018-2020. Dla każdego pracownika został zdefiniowany indywidualny plan rozwoju uwzględniający wiedzę i kompetencje potrzebne na nowym stanowisku.

Działania Akademii wspierają i wpisują się w system wewnętrznych szkoleń stanowiskowych. Celem tego programu jest transfer wiedzy technologicznej i wzrost efektywności produkcji, a jego działaniem zostanie objętych **840 pracowników produkcyjnych**, co stanowi niemalże **77% załogi** CIECH Soda Polska S.A.

W zakresie Akademii podjęto także w targach edukacyjnych, spotkania z mediach) zachęcających młodzież do zakładzie produkcyjnym CIECH Soda współpracy ze szkołami branżowymi zawodu, w ramach którego po organizacja będzie miała możliwość pracowników, przygotowanych do objęcia stanowisk produkcyjnych.



szereg działań promocyjnych (udział rodzicami i uczniami, reklamy w praktycznej nauce zawodu w Polska S.A. w Inowrocławiu. We opracowano również program nauki zakończeniu trzyletniego cyklu nauki pozyskania przeszkolonych młodych

E-learning

W ramach budowania organizacji uczącej się, w 2018 roku wdrożono w polskich Spółkach oraz w CIECH Soda Romania platformę e-learningową, która ułatwia pracownikom dostęp do wiedzy i szkoleń z różnych obszarów.

W pierwszym etapie dla pracowników (posiadających służbowy adres e-mail) uruchomione zostały na platformie szkolenia obowiązkowe dotyczące Systemu Compliance Grupy CIECH oraz Ochrony Danych Osobowych (to drugie również w języku angielskim dla anglojęzycznych pracowników CIECH R&D Sp. z o.o.). Następnie uruchomione zostały fakultatywne szkolenia specjalistyczne z zakresu IT oraz BHP. W 2019 roku planowane jest uruchomienie kolejnych szkoleń obowiązkowych i fakultatywnych dla pracowników Grupy CIECH.

W Spółce CIECH Soda Polska S.A. dla pracowników produkcyjnych platforma e-learningowa została wykorzystana także do przeprowadzenia egzaminów kończących szkolenia w ramach Systemu Wewnętrznych Szkoleń Stanowiskowych.

Na potrzeby szkoleń e-learningowych w Spółkach produkcyjnych uruchamiane są terminale komputerowe, które zapewnią dostęp do szkoleń pracownikom produkcyjnym nieposiadającym służbowych adresów e-mail oraz służbowych komputerów.

Platforma umożliwia weryfikowanie frekwencji w szkoleniach, a pracownikom automatyczne wygenerowanie dokumentów końcowych (certyfikaty, upoważnienia i oświadczenia).

3.3 BHP w miejscu pracy.

Czujemy się odpowiedzialni za naszych pracowników, dlatego wdrażamy najwyższe standardy i nieustannie podnosimy poziom kultury bezpieczeństwa w zakładach. Naszą ambicją jest tworzenie środowiska pracy, które jest bezpieczne, sprzyja ochronie zdrowia i zapobiega wypadkom, obrażeniom i chorobom zawodowym. Realizujemy go poprzez regularną ocenę ryzyka w miejscu pracy, wdrażanie odpowiednich środków kontroli zagrożeń oraz środków zaradczych.

Zapewniamy pracownikom również systematyczne szkolenia z zakresu bezpieczeństwa i higieny pracy. Wprowadzamy system nagradzania pracowników w obszarze BHP w zakładach produkcyjnych oraz system zgłaszania wypadków, zagrożeń i zdarzeń potencjalnie wypadkowych. Podejmujemy wiele inicjatyw promujących dobre praktyki w zakresie bezpieczeństwa, takich jak organizacja konferencji BHP, dni bezpieczeństwa czy szkolenia specjalistyczne.

Dokumenty regulujące kwestie bezpieczeństwa w Grupie CIECH:

- Polityka BHP Grupy CIECH,
- Procedury BHP (w tym m.in. Identyfikacja zagrożeń i ocena ryzyka zawodowego i/lub wystąpienia strat, Zapewnienie pracownikom odzieży, obuwia i środków ochrony indywidualnej, Identyfikacja narażenia i nadzór nad stanem zdrowia pracowników narażonych zawodowo na czynniki o działaniu rakotwórczym i/lub mutagennym, Monitorowanie i profilaktyczna ochrona zdrowia pracowników, Wykonywanie badań i pomiarów czynników szkodliwych i uciążliwych dla zdrowia w środowisku pracy, Ustalanie okoliczności i przyczyn wypadków przy pracy, zdarzeń prawie wypadkowych oraz zapewnienie świadczeń, Ustalanie okoliczności i przyczyn wypadków w drodze do pracy i z pracy oraz zapewnienie świadczeń, Postępowanie w przypadku podejrzenia, rozpoznania i stwierdzenia choroby zawodowej, Komisja bezpieczeństwa i higieny pracy, Wykonywanie prac szczególnie niebezpiecznych, Ocena stanu bezpieczeństwa i zdrowia zatrudnionych w Zakładach, Przyznawanie nagród za zaangażowanie pracowników w poprawę stanu BHP, itp.)

Celem Grupy CIECH jest budowanie kultury **ZERA wypadków** wśród pracowników, kadry zarządzającej oraz firm wykonawczych. Nasi wykonawcy i podwykonawcy również muszą zobowiązać się do przestrzegania standardów BHP podczas realizacji prac na terenie naszych zakładów produkcyjnych.

Tabela 16. Wybrane inicjatywy z zakresu bezpieczeństwa podejmowane w Grupie CIECH

Inicjatywa	Szczegóły
Konferencje BHP (z udziałem przedstawicieli organów kontrolnych m.in. PIP, PPIS, PINB, UDT)	Co roku w jednym z zakładów produkcyjnych (skierowane głównie do kadry kierowniczej Spółki oraz firm współpracujących)
Dni bezpieczeństwa (m.in. z udziałem służb ratowniczych oraz dostawców odzieży roboczej i ochronnej oraz środków ochrony indywidualnej)	Co roku w jednym z zakładów produkcyjnych (skierowane głównie do pracowników produkcyjnych i ich rodzin)
Szkolenia specjalistyczne	Skierowane zarówno do kadry kierowniczej, jak i pracowników produkcyjnych (m.in. z odpowiedzialności osób kierujących pracownikami, bezpiecznej pracy na wysokości, ryzyka zawodowego oraz stosowania środków ochrony indywidualnej)
Przeglądy BHP (w tym rejestrowanie zagrożeń i nadzór nad realizacją zaleceń)	W każdym z zakładów produkcyjnych, w celu poprawy warunków panujących w środowisku pracy oraz eliminowania zagrożeń
System nagradzania pracowników w obszarze BHP	Docelowo w każdym z zakładów produkcyjnych, w celu aktywizacji pracowników do zgłaszania i eliminowania zagrożeń w środowisku pracy
System zgłaszania wypadków, zagrożeń i zdarzeń potencjalnie wypadkowych (ZPW) oraz wdrażanie działań korygujących i zapobiegawczych	W każdym z zakładów produkcyjnych, w celu zapobiegania wypadkom przy pracy
KPI na każdym szczeblu organizacji	Określenie mierzalnych celów w obszarze BHP na każdym szczeblu organizacji

Inicjatywa	Szczegóły
Standardy realizacji prac na terenie Zakładów Produkcyjnych	Obowiązujące wykonawców i podwykonawców na terenie zakładów produkcyjnych, w celu zwiększenia poziomu bezpieczeństwa
KAIZEN i 5S	Kontynuacja programu KAIZEN i 5S

Promocja dobrych praktyk w zakresie bezpieczeństwa

W dniu 4 października 2018 roku w Nowej Sarzynie odbyła się druga z cyklu realizowanych tego typu spotkań w Grupie CIECH konferencja BHP pt. „Wypadek przy pracy to nie przypadek”. Konferencja miała na celu, upowszechnienie wiedzy o poszczególnych zakładach Grupy CIECH, wypadkach przy pracy i podejmowanych działaniach profilaktycznych, budowaniu świadomości i odpowiedzialności pracowników oraz kadry kierowniczej w obszarze BHP. Ważnym celem było również podkreślenie znaczenia ocena ryzyka zawodowego jako istotnego elementu zarządzania bezpieczeństwem pracy. Intencją organizatorów była wymiana doświadczeń dotyczących zarządzania obszarem bezpieczeństwa pracy w Spółkach Grupy CIECH, integracja i współpraca pomiędzy służbami bhp z zakładów Grupy CIECH, firm wykonujących usługi na rzecz CIECH Sarzyna S.A. oraz w firm prowadzących swoją działalność na jej terenie.

Wśród zaproszonych gości, w konferencji udział wzięli również przedstawiciele instytucji nadzorujących warunki pracy, tj. Okręgowej Inspekcji Pracy w Rzeszowie, przedstawiciele Państwowej Inspekcji Sanitarnej w Leżajsku, Urzędu Dozoru Technicznego oraz Komendy Powiatowej Państwowej Straży Pożarnej w Leżajsku.

Kontynuujemy wdrożenie nowego systemu obiegu odzieży roboczą oraz środków ochrony indywidualnej w polskich spółkach produkcyjnych Grupy CIECH, mającego na celu przede wszystkim:

- Wzrost bezpieczeństwa i komfortu pracy pracowników,
- Wyposażenie pracowników w lepszy jakościowo asortyment, spełniający w pełni wymagania prawne,
- Optymalizację i ujednoczenie asortymentu dla Spółek Grupy w Polsce,
- Pełny nadzór nad wydawanym asortymentem, co pozwoli wygenerować oszczędności oraz nie będzie powodować niekontrolowanego wzrostu kosztów,
- Pełną obsługę prania oraz naprawy odzieży przez wyspecjalizowany podmiot, co pozwoli na jej utrzymanie we właściwym stanie oraz zachowanie wymaganych właściwości ochronnych,
- Niższą cenę zakupu ze względu na wolumen,
- Poprawę wizerunku Grupy.

W 2019 roku planujemy zorganizować konkurs wiedzy o BHP dla pracowników wszystkich naszych Spółek produkcyjnych. Założeniem jest rozpisanie eliminacji międzywydziałowych w ramach poszczególnych zakładów, a następnie konkurować będą między sobą najlepsi na poziomie Spółek. Konkurs pozwoli pracownikom zweryfikować swoją wiedzę z zakresu bezpieczeństwa i higieny pracy, rozwinię ich kompetencje zawodowe, a poprzez wprowadzenie czynnika rywalizacji sprzyja wzmocnieniu zachowań bezpiecznych, co ma największy wpływ na redukcję zdarzeń wypadkowych w organizacji.

Tabela 17. Rodzaj i wskaźnik urazów związanych z pracą w Grupie CIECH w 2018 roku

	2018			2017		
	Pracownicy					
	Kobiety	Mężczyźni	Razem	Kobiety	Mężczyźni	Razem
Liczba wypadków śmiertelnych	0	0	0	0	0	0
Liczba wypadków powodujących utratę czasu pracy	5	56	61	4	44	48
Liczba wszystkich raportowanych wypadków	7	83	90	6	61	67
	Podwykonawcy					
	Kobiety	Mężczyźni	Razem	Kobiety	Mężczyźni	Razem
	Liczba wypadków śmiertelnych	0	0	0	0	2
Liczba wypadków powodujących utratę czasu pracy	0	17	17	0	10	10
Liczba wszystkich raportowanych wypadków	0	18	18	0	18	18



D
4

Nasz wpływ na środowisko



4. NASZ WPŁYW NA ŚRODOWISKO

4.1 Inwestycje prośrodowiskowe.

W Grupie CIECH realizujemy szereg inwestycji prośrodowiskowych, które mają na celu efektywne wykorzystanie surowców i energii, redukcję emisji zanieczyszczeń oraz racjonalną gospodarkę odpadową. Przykładamy również szczególną wagę do stosowania rozwiązań poprawiających bezpieczeństwo funkcjonowania instalacji technologicznych.

Szczególnie istotne jest zwiększenie ochrony atmosfery i dostosowanie instalacji do nowych standardów emisyjnych określonych w dyrektywie o emisjach przemysłowych (IED). Działania inwestycyjne prowadzone są przez międzynarodowe zespoły inżynierów, którzy realizują projekty w oparciu o najlepsze dostępne techniki w branży ochrony środowiska.

Ponad 422 mln zł – przeznaczaliśmy na realizację inwestycji prośrodowiskowych w latach 2015-2018

Główne inwestycje pro-środowiskowe:

- Budowa instalacji odsiarczania i odazotowania spalin w Janikowie oraz Inowrocławiu,
- Budowa instalacji filtracji zawiesiny wapna posodowego w Zakładzie w Janikowie,
- Rozbudowa węzła dekantacji i filtracji szlamów podestylacyjnych w Zakładzie w Inowrocławiu,
- Redukcja emisji pyłu w Elektrociepłowni w Inowrocławiu poprzez modernizację elektrofiltrów kotłów.

56,3 mln zł – wydała Grupa CIECH w 2018 roku na inwestycje przyjazne środowisku

Dokumenty regulujące kwestie środowiskowe w Grupie CIECH

W Grupie działa jednolita **Polityka Ochrony Środowiska**, która nakłada na wszystkie spółki, należące do Grupy obowiązek:

- przestrzegania przepisów prawa ochrony środowiska,
- ograniczenia emisji do atmosfery oraz ilości wytwarzanych odpadów,
- racjonalnego wykorzystywania surowców naturalnych oraz przeciwdziałania zmianom klimatu poprzez redukcję emisji CO₂,
- utrzymywania dobrych relacji społecznych w społecznościach, w których prowadzona jest działalność biznesowa,
- promowania produktów i usług przyjaznych środowisku.

W wybranych spółkach Grupy CIECH wdrożony jest system zarządzania środowiskiem, zgodny z wymaganiami normy ISO14001. System zobowiązuje do oceny zgodności z regulacjami prawnymi, wymaganiami koncernowymi oraz do ciągłego doskonalenia i poprawy.

Rysunek 16. System zarządzania środowiskiem w Grupie CIECH



Spółki będące częścią Grupy CIECH działają zgodnie z obowiązującym prawem krajowym oraz międzynarodowym. Ponadto wszystkie spółki spełniają wymagania prawa ochrony środowiska pod względem stosowanych rozwiązań technicznych, środowiskowych oraz organizacyjnych.

Najważniejsze decyzje regulujące korzystanie ze środowiska Grupy CIECH:

- Pozwolenia zintegrowane,
- Pozwolenia wodnoprawne,
- Zezwolenia na zbieranie odpadów,
- Zezwolenia na przetwarzanie odpadów,
- Pozwolenia na wytwarzanie odpadów,
- Zezwolenia na emisję gazów cieplarnianych.

W Grupie CIECH wprowadziliśmy Korporacyjny System Zarządzania Ryzykiem Środowiskowym, polegający na analizie i kontroli ryzyka środowiskowego. Wdrożenie tego systemu pozwala przewidywać zdarzenia, które mogą potencjalnie negatywnie oddziaływać na środowisko, a tym samym ograniczać ich skutki.

Spółki Grupy monitorują i raportują poziom emisji CO₂, w celu redukcji jego emisji zgodnie z założeniami Polityki Środowiskowej. Centrum badawczo-rozwojowe Grupy CIECH prowadzi badania nad rozwiązaniami dotyczącymi przyszłego odzyskania i wykorzystania wyprodukowanego CO₂ w procesach produkcyjnych.

Czystsze powietrze nad Inowrocławiem i Janikowem

Jednym z najważniejszych realizowanych obecnie projektów inwestycyjnych Grupy CIECH w zakresie ochrony środowiska jest program mający znacząco ograniczyć emisję dwutlenku siarki i tlenków azotu do atmosfery. Podstawą projektu jest budowa instalacji odsiarczania i odazotowania spalin w dwóch elektrociepłowniach należących do CIECH Soda Polska S.A. Dzięki temu zakłady w Inowrocławiu oraz Janikowie są przygotowane do spełnienia obecnie obowiązujących standardów emisyjnych oraz wymagań emisyjnych określonych w Konkluzjach BAT dla LCP (Large Combustion Plant), które będą obowiązywały dopiero od 2021 roku.

4.2 Wyniki środowiskowe.

EMISJE

Tabela 18. Bezpośrednie emisje gazów cieplarnianych (Zakres 1), tlenków azotu, tlenków siarki i innych znaczących emisji do powietrza w 2018 roku (wartości szacunkowe)

Wielkość emisji CO ₂ , tlenków azotu, tlenków siarki i innych znaczących emisji do powietrza [Mg]		
	2018	2017
Grupa CIECH	3 027 669	3 035 703

WODA

Tabela 19. Całkowity pobór wody (wartości szacunkowe)

Pobór wód [m ³]		
	2018	2017
łącznie pobór wody	50 898 973	56 771 920

ENERGIA

Tabela 20. Całkowity pobór energii (wartości szacunkowe)

	2018	2017
Bilans czynników energetycznych (surowce)	27 505 267 GJ	27 960 115 GJ
Bilans czynników energetycznych (energia)	31 421 161 GJ	31 736 803 GJ



05 Nasze otoczenie



5. NASZE OTOCZENIE

5.1 Nasi interesariusze.

Istotną rolę dla działalności Grupy CIECH stanowią jej interesariusze, zarówno w aspekcie finansowym, jak również pozafinansowym. Dzięki zaangażowaniu ich w dialog otrzymujemy cenne informacje, które mają wpływ na prowadzony biznes, w szczególności działania strategiczne czy zarządzanie wpływem na otoczenie. Ponadto naszym priorytetem działań w zakresie relacji z otoczeniem jest zapewnienie stałego i równego dostępu do informacji o Grupie CIECH dla wszystkich interesariuszy.

Rysunek 17. Interesariusze Grupy CIECH

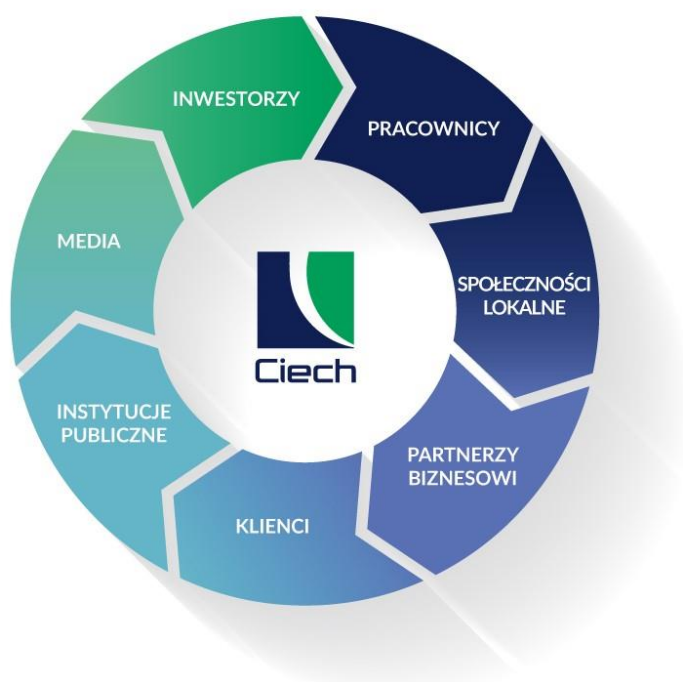


Tabela 21. Komunikacja z interesariuszami

Interesariusz	Opis grupy	Formy dialogu
Środowisko inwestorskie	<ul style="list-style-type: none"> ▪ Inwestorzy instytucjonalni, ▪ Inwestorzy indywidualni, ▪ Domy maklerskie, ▪ Banki inwestycyjne. 	<ul style="list-style-type: none"> ▪ Raportowanie giełdowe (raporty okresowe i bieżące), ▪ Strona internetowa (zakładka RI), ▪ Spotkania bezpośrednie w Polsce (spotkania grupowe i indywidualne), ▪ Telekonferencje, ▪ Non-deal roadshows, ▪ Udział w konferencjach inwestorskich, ▪ Materiały informacyjne (m.in. prezentacje, one-pager'y, wideo, spreadsheet'y), ▪ Czaty inwestorskie, ▪ Mailingi.
Pracownicy	<ul style="list-style-type: none"> ▪ Pracownicy umysłowi, ▪ Pracownicy fizyczni, ▪ Potencjalni pracownicy, 	<ul style="list-style-type: none"> ▪ Gazeta Wewnętrzna – Newsletter (kwartalnik),

Interesariusz	Opis grupy	Formy dialogu
	<ul style="list-style-type: none"> ▪ Emerytowani pracownicy. 	<ul style="list-style-type: none"> ▪ Mailing z dwóch skrzynek mailingowych HR Communications oraz Corporate Communications, ▪ Tablice informacyjne, ▪ Intranet, ▪ Spotkania bezpośrednie.
Klienci	<ul style="list-style-type: none"> ▪ Obecni klienci poszczególnych jednostek biznesowych, ▪ Potencjalni klienci. 	<ul style="list-style-type: none"> ▪ Spotkania bezpośrednie, ▪ Materiały drukowane, ▪ Internet, ▪ Mailing, ▪ Rozmowy telefoniczne.
Partnerzy biznesowi	<ul style="list-style-type: none"> ▪ Dostawcy, ▪ Podwykonawcy. 	<ul style="list-style-type: none"> ▪ Platforma zakupowa, ▪ Formularz ze strony internetowej, ▪ Rozmowy telefoniczne, ▪ Mailing, ▪ Spotkania bezpośrednie.
Spółeczności lokalne i instytucje publiczne	<ul style="list-style-type: none"> ▪ Społeczności lokalne w okolicach zakładów, ▪ Władze państwowe i lokalne, ▪ Lokalne stowarzyszenia. 	<ul style="list-style-type: none"> ▪ Strona internetowa, ▪ Rozmowy telefoniczne, ▪ Mailing, ▪ Spotkania bezpośrednie.
Media	<ul style="list-style-type: none"> ▪ Media biznesowe i ekonomiczne ▪ Media lokalne i regionalne ▪ Media branżowe – chemiczne ▪ Media branżowe – segment Agro 	<ul style="list-style-type: none"> ▪ Informacje prasowe ▪ Konferencje i briefingi ▪ Kontakt bezpośredni z rzecznikiem prasowym.

Relacje z inwestorami w Grupie CIECH

W Grupie CIECH prowadzimy szereg działań z zakresu relacji inwestorskich (RI), których celem jest zapewnienie równego i rzetelnego dostępu do informacji o Grupie wszystkim interesariuszom giełdowym. To niezwykle ważny obszar dla Grupy, która przykłada szczególną uwagę do przejrzystości i otwartości w sferze komunikacji z rynkiem kapitałowym.

Grupa CIECH prowadzi szereg działań mających na celu realizację powyższych założeń. Co roku stara się także, w odpowiedzi na zapotrzebowanie rynku, wdrażać nowe narzędzia.

Kluczowe tematy i problemy poruszane przez środowisko inwestorskie

W 2018 roku CIECH S.A. przeprowadził badanie ankietowe wśród interesariuszy rynku kapitałowego, w celu poznania perspektywy na ważność ujawnienia informacji niefinansowych przez Grupę CIECH, poznania w jakim stopniu zeszłoroczny raport niefinansowy spełniał ich oczekiwania, oraz jakie inne tematy powinny pojawić się w raporcie. To szansa do pozyskania informacji o ważności przedstawionych danych niefinansowych, potrzeb inwestorów odnośnie raportu niefinansowego, ich postrzeganiu firmy oraz znaczeniu wybranych kwestii niefinansowych przy podejmowaniu decyzji inwestycyjnej lub analizowaniu Grupy CIECH przez ankietowanych. Tematy, które Grupa stara się rozszerzyć, aby odpowiedzieć na potrzeby informacyjne środowiska inwestorskiego to:

- Transparentność i prowadzenie otwartego dialogu z otoczeniem firmy,
- Współpraca z dostawcami,
- Jakość obsługi klientów i satysfakcja klientów.

Jesteśmy członkiem Stowarzyszenia Emitentów Giełdowych. W naszych działaniach odnosimy się do rekomendacji i zasad zawartych w dokumencie „Dobre Praktyki Spółek Notowanych na GPW 2016”.

Stowarzyszenia i organizacje, w które angażuje się Grupa CIECH:

- Pracodawcy Rzeczypospolitej Polskiej,
- Bilateralna Polsko-Rumuńska Izba Przemysłowo-Handlowa,
- Polska Izba Przemysłu Chemicznego.

5.2 Wsparcie kultury, sportu i społeczności lokalnych.

Staramy się być dobrym sąsiadem i wspierać inicjatywy lokalne w środowiskach, w których działamy, poprzez współpracę przy organizacji imprez sportowych i kulturalnych oraz programów edukacyjnych. Realizujemy przedsięwzięcia o charakterze charytatywnym i wolontariackim, stwarzając naszym pracownikom możliwość aktywnego w nich uczestnictwa.

Nasze zaangażowanie społeczne reguluje **Regulamin prowadzenia działalności w zakresie sponsoringu i darowizn w Grupie CIECH.**

WSPIERAMY MŁODE TALENTY

Akademia Szkolnych Talentów

„Akademia Szkolnych Talentów” to bezpłatny, wieloletni program wsparcia dla dzieci pracowników z Grupy CIECH, zainicjowany przez Sebastiana Kulczyka. Uczestnicy programu otrzymują pomoc od absolwentów najlepszych uczelni świata w rozwinięciu swoich talentów i umiejętności oraz wyborze najkorzystniejszej ścieżki edukacyjnej. Doradcy z IVY Poland przygotowują ich także do podjęcia studiów na najbardziej prestiżowych uniwersytetach w Stanach Zjednoczonych i Wielkiej Brytanii. Wiarygodność programu gwarantuje jego partner – Fundacja Ivy Poland, która na co dzień promuje i wspiera edukację Polaków na najlepszych uniwersytetach w Wielkiej Brytanii i Stanach Zjednoczonych. Fundacja dysponuje ekspercką wiedzą w zakresie potrzeb edukacyjnych uczniów oraz systemów szkolnictwa w USA, Wielkiej Brytanii i w innych częściach świata. Podopieczni oraz stypendyści IVY Poland studiuje m.in. na uniwersytetach: Harvard, Stanford, Yale, Columbia, UPenn, Oxford, Cambridge czy LSE.



We wrześniu 2018 roku rozpoczęliśmy nabór na pierwszy rok Akademii Szkolnych Talentów w polskich zakładach Grupy CIECH. Intensywna kampania informacyjna spotkała się z dobrym odbiorem wśród pracowników. W efekcie do programu zgłosiło się kilkadziesiąt dzieci pracowników, z czego wyłoniona została dziesiątka laureatów.

Laureaci „Akademii Szkolnych Talentów” zostaną teraz objęci indywidualną opieką mentorów Fundacji IVY Poland, która na co dzień promuje i wspiera edukację Polaków na najlepszych uniwersytetach w Wielkiej Brytanii i Stanach Zjednoczonych. Zadbają oni o jak najlepsze wykorzystanie potencjału laureatów oraz pomogą im wybrać najlepszą ścieżkę edukacyjną. Przed młodzieżą otwierają się teraz nowe perspektywy, a być może już niedługo niektórzy z nich postawią pierwsze kroki w progach Harvardu, Oksfordu czy Yale.

Więcej informacji – www.ast.ciechgroup.com

WSPIERAMY KULTURĘ

Międzynarodowy Festiwal Chopinowski

W 2018 roku Grupa CIECH była jednym z partnerów Festiwalu Chopinowskiego w Dusznikach Zdroju. 73. Międzynarodowy Festiwal Chopinowski to najstarszy na świecie nieprzerwanie działający festiwal pianistyczny. Na festiwalu każdego roku występują najwybitniejsi pianiści, laureaci prestiżowych konkursów.



Grupa CIECH wsparła odtworzenie pomnika Prezydenta Ignacego Mościckiego

Grupa CIECH była w gronie darczyńców wspierających inicjatywę rekonstrukcji pomnika Ignacego Mościckiego, Prezydenta Polski i wybitnego chemika. Pomnik można obejrzeć przed gmachem Technologii Chemicznej Politechniki Warszawskiej.

Koncert z okazji 100-lecia odzyskania niepodległości przez Rumunię

Wspólnie uczciliśmy stulecie Wielkiego Zjednoczenia Rumunii 28 listopad 2018 roku w warszawskiej Filharmonii Narodowej odbył się koncert symfoniczny będący elementem oficjalnych obchodów Narodowego Święta Rumunii w setną rocznicę rezolucji Zgromadzenia Narodowego z Alba Iulia i przyłączenia terenów Transylwanii, Banatu, Kriszany i Marmarozu - tzw. Wielkie Zjednoczenie. Partnerem obchodów przypadających w tym szczególnym roku dla historii Polski, jak i Rumunii była Grupa CIECH.

Grupa CIECH wspiera Festiwal Nostalgia

Niemal 2000 osób wzięło udział w wydarzeniach w ramach 11. Edycji Nostalgia Festival Poznań, który po raz kolejny odbył się przy wsparciu Grupy CIECH. To cykl muzycznych imprez, które widzów i słuchaczy zabierają w najróżniejsze zakątki świata.

WSPIERAMY SPORT

Turniej tenisowy Poznań Open

CIECH S.A. po raz kolejny został Partnerem Głównym „Międzynarodowego Turnieju Tenisowego Poznań Open”, rozgrywanego w ramach cyklu światowych zawodów „ATP Challenger Tour”. W wielkim finale Hubert Hurkacz pokonał rozstawionego z numerem pierwszym Japończyka Taro Daniela.



Charity golf tournament by CIECH

CIECH S.A. został Partnerem Tytularnym rozgrywanego w czerwcu 2017 roku, w Trzaskowie (k. Poznania), charytatywnego turnieju golfowego - CHARITY GOLF TOURNAMENT by CIECH. Celem wydarzenia była zbiórka środków dla Fundacji Nasze Serce, wspierającej dzieci ze szczególnie złożonymi i trudnymi do leczenia wadami serca.

Super League Triathlon

Grupa CIECH była w 2018 roku sponsorem unikalnej imprezy triathlonowej - swoistej Ligi Mistrzów Triathlonu, przeznaczonej zarówno dla profesjonalistów, jak i dla amatorów. Mowa o Super League Triathlon - najbardziej innowacyjnej i widowiskowej lidze triathlonu na świecie. Jedyny w Europie wyścig kwalifikacyjny do tego cyklu odbył się w Poznaniu latem 2018 roku.

Mistrzostwa Polski i Świata Dzieci z Domów Dziecka

W 2018 roku po raz piąty Grupa CIECH wsparła organizację Mistrzostw Polski Dzieci z Domów Dziecka w Piłce Nożnej, a kilkanaście tygodni później także Mistrzostw Świata Dzieci z Domów Dziecka w Piłce Nożnej. Łącznie w obu edycjach wzięło udział prawie 700 młodych piłkarzy.

WSPIERAMY SPOŁECZNOŚCI LOKALNE

Ok. 300 tys. zł – wartość środków przekazanych na inicjatywy z zakresu CSR w 2018 roku przez Grupę CIECH (również ok. 300 tys. zł w roku 2017).

Wybrane inicjatywy dla społeczności lokalnych z kilku spółek Grupy CIECH:

CIECH Sarzyna S.A.

- Program „Łączy nas Chemia”, czyli rozwój edukacji chemicznej poprzez wsparcie szkół podstawowych, średnich i wyższych w zakupie sprzętu, organizacji spotkań warsztatowych na terenie fabryki i laboratorium,
- Objęcie głównego patronatu nad akademią piłkarską Młode Nadzieje w Nowej Sarzynie,
- Wsparcie imprez biegowych: Bieg dla Niepodległej, Biegu Zośki Turosz, UltraMaratonu Podkarpackiego,
- Opieka nad drużyną biegaczy CIECH Sarzyna,
- Dofinansowanie budowy Sali zabaw w przedszkolu w Nowej Sarzynie,
- Zakup sprzętu multimedialnego dla Szkoły Podstawowej w Nowej Sarzynie,
- Wsparcie finansowe obchodów 50-lecia Szkoły Podstawowej w Nowej Sarzynie,
- Wsparcie akcji sadzenia drzewek przez Uczniów Szkoły Podstawowej w Rudzie łańcuckiej.

CIECH Soda Polska S.A.

- Udzielenie przez Spółkę darowizny dofinansowanie obchodów jubileuszu 95-lecia istnienia Towarzystwa Śpiewu „Halka” z Inowrocławia.
- Ufundowanie nagród rzeczowych dla laureatów XXVI Wojewódzkiego Konkursu Chemicznego Klas Pierwszych, który odbył się 11 czerwca 2018 roku Organizator - Dyrekcja II Liceum Ogólnokształcącego im. Marii Konopnickiej w Inowrocławiu.



- Ufundowanie nagród rzeczowych dla Ogólnopolskiego biegu V Janikowska Dyszka na 10 m oraz marszu Nordic Walking, który odbył się 7 lipca 2018 roku w Janikowie. Organizator - Ośrodek Sportu i Rekreacji w Janikowie.
- Ufundowanie podarunków na „Uśmiechnięty Dzień Jura Parku w Solcu Kujawskim”, który odbył się 25 lipca 2018 roku - akcja dla dzieci z domów dziecka, świetlic środowiskowych oraz dzieci z terenów dotkniętych nawałnicami, której uczestnikami były dzieci z Gminy Inowrocław i Janikowo, organizator – Gazeta Pomorska.
- Spółka jest założycielem i uczestnikiem Inowrocławskiej Fundacji Ekologicznej prowadzącej edukację ekologiczną wśród dzieci i młodzieży szkolnej w Inowrocławiu.

CIECH Soda Romania S.A.

- Wsparcie domu dziecka Casa Pinocchio - od czterech lat wspieramy lokalny dom dziecka poprzez darowizny.
- Współorganizacja koncertu pianistycznego dla młodzieży poświęconego pamięci Iriny Satchi – słynnej rumuńskiej muzyczki urodzonej w Polsce.

CIECH Pianki Sp. z o.o.

- Wsparcie Domu Małego dziecka w Bydgoszczy w postaci wykonania i przekazania gotowych materacy dla podopiecznych placówki.



06 0 raportcie



6. O RAPORCIE

6.1 Podejście do raportowania.

Raport niefinansowy Grupy CIECH za 2018 rok (01.01.2018 – 31.12.2018) powstał zgodnie z międzynarodowym standardem raportowania niefinansowego Global Reporting Initiative, w opcji Core. Jest to drugi raport niefinansowy Grupy CIECH, który w sposób kompleksowy prezentuje nasze oddziaływanie na kwestie społeczne, pracownicze i środowisko naturalne. Poprzedni Raport niefinansowy Grupy CIECH za rok 2017 został opublikowany 26 marca 2018 roku.

Tematy raportowania niefinansowego zostały zdefiniowane zgodnie z zasadami międzynarodowego standardu Global Reporting Initiative – GRI Standards. W celu poznania perspektywy naszych kluczowych interesariuszy na ujawnienie informacji niefinansowych przez Grupę CIECH, przeprowadziliśmy badanie ankietowe wśród inwestorów polskich i zagranicznych.

Kluczowe aspekty raportowania w Grupie CIECH:

1. Jakość produktów.
2. Zgodność działalności z prawem.
3. Kwestie klimatyczne i związane z nimi emisje do powietrza.
4. Bezpieczna produkcja.
5. Satysfakcja klientów.
6. Oddziaływanie środowiskowe związane z zużyciem surowców.
7. Oddziaływanie środowiskowe związane ze zużyciem energii.
8. Praktyki zakupowe.

Raport nie był zewnętrznie weryfikowany.

6.2 Indeks treści GRI Standards.

Numer wskaźnika	Nazwa wskaźnika	Komentarz	Numer strony
	<u>Wskaźniki profilowe (obowiązkowe)</u>		
	Profil organizacji		
GRI 102-1	Nazwa organizacji	-	6
GRI 102-2	Opis działalności organizacji, główne marki, produkty i/lub usługi	-	6-8
GRI 102-3	Lokalizacja siedziby głównej organizacji	-	8
GRI 102-4	Lokalizacja działalności operacyjnej	-	6-8
GRI 102-5	Forma własności i struktura prawna organizacji	-	8
GRI 102-6	Obsługiwane rynki	-	6-8
GRI 102-7	Skala działalności	-	3, 6-8
GRI 102-8	Dane dotyczące pracowników oraz innych osób świadczących pracę na rzecz organizacji	-	33-36
GRI 102-9	Opis łańcucha dostaw	-	23-26
GRI 102-10	Znaczące zmiany w raportowanym okresie dotyczące rozmiaru, struktury, formy własności lub łańcucha wartości	Bez zmian	-
GRI 102-11	Wyjaśnienie, czy i w jaki sposób organizacja stosuje zasadę ostrożności.	-	44-45
GRI 102-12	Zewnętrzne, przyjęte lub popierane przez organizację ekonomiczne, środowiskowe i społeczne deklaracje, zasady i inne inicjatywy	-	49
GRI 102-13	Członkostwo w stowarzyszeniach i organizacjach	-	49
	Strategia		
GRI 102-14	Oświadczenie kierownictwa najwyższego szczebla	-	2
GRI 102-15	Opis kluczowych wpływów, szans i ryzyk	-	16-17, 20-21
	Etyka		
GRI 103-1, 103-2, 103-3	Opis kluczowego aspektu raportowania: „Zgodność działalności z prawem”	-	17-21
GRI 102-16	Wartości organizacji, kodeks etyki, zasady i normy zachowań.	-	18
	Zarządzanie		
GRI 102-18	Struktura nadzorcza organizacji wraz z komisjami podlegającymi pod najwyższy organ nadzorczy	-	10
	Zaangażowanie interesariuszy		
GRI 102-40	Lista grup interesariuszy zaangażowanych przez organizację raportującą	-	48-49
GRI 102-41	Pracownicy objęci umowami zbiorowymi	-	34
GRI 102-42	Podstawy identyfikowania i selekcji interesariuszy zaangażowanych przez organizację	-	48-49
GRI 102-43	Podejście do angażowania interesariuszy włączając częstotliwość angażowania według typu i grupy interesariuszy	-	48-49
GRI 102-44	Kluczowe tematy i problemy poruszane przez interesariuszy oraz odpowiedź ze strony organizacji, również poprzez ich zaraportowanie	-	48-49
	Raportowanie		
GRI 102-45	Ujęcie w raporcie jednostek gospodarczych ujmowanych w skonsolidowanym sprawozdaniu finansowym	-	9
GRI 102-46	Proces definiowania treści raportu	-	54
GRI 102-47	Zidentyfikowane istotne tematy	-	54
GRI 102-48	<i>Wyjaśnienia dotyczące efektów jakichkolwiek korekt informacji zawartych w poprzednich raportach z podaniem powodów ich wprowadzenia oraz ich wpływu (np. fuzje, przejęcia, zmiana roku/okresu bazowego, charakteru działalności, metod pomiaru)</i>	Nie dotyczy	-
GRI 102-49	<i>Znaczne zmiany w stosunku do poprzedniego raportu dotyczące zakresu, zasięgu lub metod pomiaru zastosowanych w raporcie</i>	Nie dotyczy	-
GRI 102-50	Okres raportowania	-	54
GRI 102-51	Data publikacji ostatniego raportu (jeśli został opublikowany)	-	54
GRI 102-52	Cykl raportowania	Roczny	54
GRI 102-53	Dane kontaktowe	-	57
GRI 102-54	Wskazanie czy raport sporządzono zgodnie ze Standardem GRI w opcji Core lub Comprehensive	Core	54
GRI 102-55	Indeks GRI	-	55-56
GRI 102-56	Polityka i obecna praktyka w zakresie zewnętrznej weryfikacji raportu	-	54
	<u>Wskaźniki szczegółowe</u>		

Numer wskaźnika	Nazwa wskaźnika	Komentarz	Numer strony
Surowce			
GRI 103-1, 103-2, 103-3	Opis kluczowego aspektu raportowania: „Oddziaływanie środowiskowe związane z zużyciem surowców”	-	28-29
GRI 301-1	Wykorzystane surowce/materiały (wskaźnik raportowany częściowo)	-	28-29
Energia			
GRI 103-1, 103-2, 103-3	Opis kluczowego aspektu raportowania: „Oddziaływanie środowiskowe związane ze zużyciem energii	-	45-46
GRI 302-1	Zużycie energii w organizacji (wskaźnik raportowany częściowy)	-	46
Emisje			
GRI 103-1, 103-2, 103-3	Opis kluczowego aspektu raportowania: „Kwestie klimatyczne i związane z nimi emisje do powietrza	-	45-46
GRI 305-1	Bezpośrednie emisje gazów cieplarnianych (wartość szacunkowa)	-	46
Woda i ścieki			
GRI 303-1	Całkowity pobór wody według źródła (wskaźnik raportowany częściowo)	-	46
Transport			
GRI 308-2	Istotne aktualne i potencjalne zagrożenia środowiskowe w łańcuchu dostaw (wskaźnik opisowy, raportowany częściowo)	-	23-26
Wskaźnik własny	Udział % poszczególnych kategorii transportu (lotniczy, morski, kolejowy, drogowy) w raportowanym roku.	-	24
Relacje z kontrahentami			
GRI 103-1, 103-2, 103-3	Opis kluczowego aspektu raportowania: „Praktyki zakupowe”.	-	26
GRI 414-1	Procent nowych dostawców, którzy zostali dobrani pod kątem spełnienia kryteriów warunków pracy, społecznych oraz przestrzegania praw człowieka.	-	26
GRI 103-1, 103-2, 103-3	Opis kluczowego aspektu raportowania: „Jakość produktów”	-	27-29
GRI 103-1, 103-2, 103-3	Opis kluczowego aspektu raportowania: „Bezpieczna produkcja”.	-	27-29
GRI 416-2	Całkowita liczba przypadków niezgodności z regulacjami i dobrowolnie stosowanymi kodeksami dotyczącymi wpływu produktów i usług na zdrowie i bezpieczeństwo	-	27-29
Badania i rozwój			
Wskaźnik własny	Liczba zgłoszeń znaków towarowych, wzorów przemysłowych zgłoszonych w raportowanym roku.	-	31
Relacje z klientami			
GRI 103-1, 103-2, 103-3	Opis kluczowego aspektu raportowania: „Satysfakcja klientów”	-	29-30
GRI 417-3	Całkowita liczba przypadków niezgodności z regulacjami i dobrowolnie stosowanymi kodeksami dotyczącymi komunikacji marketingowej, w tym reklam, promocji i sponsoringu, w podziale na rodzaj skutków	-	30
Miejsce pracy			
GRI 401-1	Łączna liczba i odsetek nowych pracowników zatrudnionych oraz łączna liczba odejść w okresie raportowania	-	36
GRI 401-2	Świadczenia dodatkowe (benefity) zapewniane pracownikom pełnoetatowym	-	34
GRI 403-2	Rodzaj i wskaźnik urazów związanych z pracą	-	42
GRI 404-2	Programy rozwoju umiejętności menedżerskich i kształcenia ustawicznego	-	39-41
Zaangażowanie społeczne			
GRI 413-1	Oddziały z wdrożonymi programami zaangażowania lokalnej społeczności, ocenami oddziaływania i programami rozwoju	-	50-52
Wskaźnik własny	Wartość środków przekazanych na inicjatywy z zakresu CSR	-	51

6.3 Tabela zgodności z ustawą o rachunkowości.

Poniżej przedstawiamy listę zagadnień niefinansowych wymaganych ustawą o rachunkowości wraz z odniesieniem do numeru strony, na której opisujemy wymagane informacje.

Zagadnienie	Numer strony
1. Model biznesowy Grupy CIECH.	8-14
2. Kluczowe wskaźniki efektywności niefinansowej.	3
3. Polityki, procedury, dokumenty regulujące w Grupie CIECH:	17-18
▪ Zagadnienia pracownicze	17-18, 33-36, 41-42
▪ Zagadnienia społeczne	17-18, 26-29, 31, 50-52
▪ Zagadnienia środowiskowe	17-18, 45-46
▪ Poszanowanie praw człowieka	17-20
▪ Przeciwdziałanie korupcji	17-19
4. Zarządzanie ryzykami niefinansowymi.	20-21

6.4 Dane kontaktowe.

Dane kontaktowe:

Rzecznik prasowy

Mirosław.Kuk@ciechgroup.com

OŚWIADCZENIE ZARZĄDU

Niniejszy Raport niefinansowy Grupy CIECH za 2018 rok został zatwierdzony przez Zarząd Spółki w dniu 26 marca 2019 roku.

Warszawa, 26 marca 2019 roku.

.....

Dawid Jakubowicz - Prezes Zarządu CIECH Spółka Akcyjna

.....

Artur Osuchowski – Członek Zarządu CIECH Spółka Akcyjna

.....

Mirosław Skowron – Członek Zarządu CIECH Spółka Akcyjna