

Sprawozdanie na temat informacji niefinansowych Grupy Kapitałowej Zamet za 2019 rok.

Piotrków Trybunalski, dnia 26 czerwca 2020 roku.

Wprowadzenie	3
Opis modelu biznesowego	5
Efektywność ekonomiczna	7
Charakterystyka łańcucha dostaw	8
Istotne aspekty niefinansowe	9

Obszar Zarządczy 11

Ład korporacyjny	
Misja, Wizja i Strategia	
Nasze Wartości	
Polityka jakości	
Wykaz Certyfikowanych Systemów Zarządzania	
Przynależność do stowarzyszeń i organizacji branżowych	
Zarządzanie ryzykiem	

Obszar Społeczny i Pracowniczy 34

Polityka zatrudnienia	
Rozwój kompetencji	
Wynagradzanie	
Polityka bezpieczeństwa pracy	
Polityka antymobbingowa i zakaz dyskryminacji	
Zapobieganie i przeciwdziałanie korupcji	
Poszanowanie praw człowieka	
Ochrona prywatności	
Relacje ze stroną pracowniczą i wolność zrzeszania	
Odpowiedzialność i zaangażowanie społeczne	

Obszar środowiskowy 45

Polityka Środowiskowa	
Podejście do zarządzania środowiskiem	
Efekty polityki środowiskowej	

Kluczowe niefinansowe wskaźniki efektywności	48
--	----

Słowniczek.

Ilekoć w niniejszym sprawozdaniu jest mowa o:

- * **„Zamet”** | rozumie się przez to Zamet Spółkę Akcyjną z siedzibą w Piotrkowie Trybunalskim, wpisaną do rejestru przedsiębiorców Krajowego Rejestru Sądowego przez Sąd Rejonowy dla Łodzi Śródmieścia w Łodzi XX Wydział Gospodarczy Krajowego Rejestru Sądowego pod nr KRS 0000340251.
- * **„Zamet Industry”** | rozumie się przez to Zamet Industry Spółkę z ograniczoną odpowiedzialnością spółka komandytowa, wpisaną do rejestru przedsiębiorców Krajowego Rejestru Sądowego przez Sąd Rejonowy dla Łodzi Śródmieścia w Łodzi XX Wydział Gospodarczy Krajowego Rejestru Sądowego pod nr KRS 0000701148.
- * **„Mostostal Chojnice”** | rozumie się przez to Mostostal Chojnice Spółkę z ograniczoną odpowiedzialnością spółka komandytowa, wpisaną do rejestru przedsiębiorców Krajowego Rejestru Sądowego przez Sąd Rejonowy dla Łodzi Śródmieścia w Łodzi XX Wydział Gospodarczy Krajowego Rejestru Sądowego pod nr KRS 0000699539.
- * **„Zamet Budowa Maszyn”** lub **„Zamet BM”** lub **„ZBM”** | rozumie się przez to Zamet-Budowa Maszyn Spółka Akcyjna z siedzibą w Tarnowskich Górach, wpisaną do rejestru przedsiębiorców Krajowego Rejestru Sądowego przez Sąd Rejonowy w Gliwicach, X Wydział Gospodarczy Krajowego Rejestru Sądowego pod numerem KRS: 0000289560, w której to spółce, Zamet posiada na 31.12.2017 roku, 100% akcji w kapitale zakładowym Zamet Budowa Maszyn, dających tyle samo głosów na Walnym Zgromadzeniu tej spółki.
- * **„Grupie”** lub **„Grupie Zamet”** lub **„ Grupie Kapitałowej”** lub **„Grupie Kapitałowej Zamet”** | rozumie się przez to grupę kapitałową w rozumieniu Art. 3 ust.1 Ustawy z dnia 29 września 1994 r. o rachunkowości (tj. Dz. U. 2018 r. poz. 395, 398), w której Zamet jest jednostką dominującą.
- * **„Sprawozdaniu”** lub **„Raporcie”** | rozumie się przez to niniejsze sprawozdanie Grupy Kapitałowej ZAMET Spółki Akcyjnej, za rok 2019, obejmujący okres od 01.01.2019 do 31.12.2019.
- * **„Dyrektywie”** | rozumie się przez to Dyrektywę Parlamentu Europejskiego i Rady 2014/95/UE z dnia 22 października 2014 r. zmieniająca dyrektywę 2013/34/UE w odniesieniu do ujawniania informacji niefinansowych i informacji dotyczących różnorodności przez niektóre duże jednostki oraz grupy.
- * **„Ustawie”** lub **„UoR”** | rozumie się przez to Ustawę z dnia 29 września 1994 r. o rachunkowości (znowelizowana ustawą z dnia 15 grudnia 2016 r. o zmianie ustawy o rachunkowości, która stanowiła implementację do polskiego prawa zapisów Dyrektywy).
- * **„Wytycznych KE”** | rozumie się przez to Komunikat Komisji 2017/C 215/01 na temat wytycznych dotyczących sprawozdawczości w zakresie informacji niefinansowych (metodyka sprawozdawczości niefinansowej).
- * W przypadku prezentacji w niniejszym sprawozdaniu, wartości danych o charakterze finansowym, wyrażone zostały one w tys. złotych o ile nie zastrzeżono inaczej.

Wprowadzenie.

Zakres podmiotowy i przedmiotowy sprawozdania.

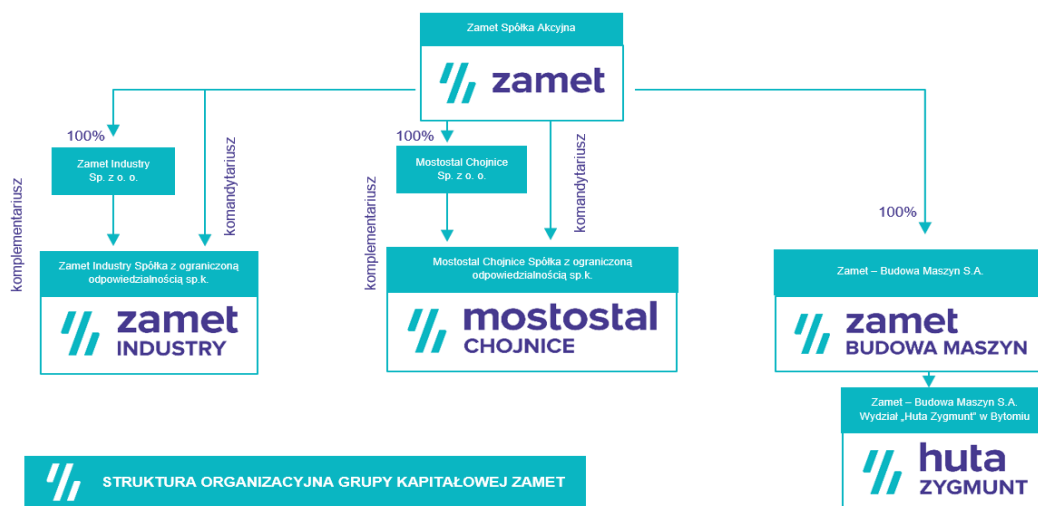
Niniejsze sprawozdanie na temat informacji niefinansowych dotyczy Grupy Kapitałowej Zamet, którą tworzą jednostka dominująca:

- Zamet Spółka Akcyjna z siedzibą w Piotrkowie Trybunalskim, zarejestrowana w rejestrze przedsiębiorców Krajowego Rejestru Sądowego przez Sąd Rejonowy dla Łodzi-Śródmieścia w Łodzi, XX Wydział Krajowego Rejestru Sądowego pod numerem KRS: 0000340251.

oraz jednostki zależne:

- Zamet - Budowa Maszyn Spółka Akcyjna z siedzibą w Tarnowskich Górach (jednostka zależna), wpisana do rejestru przedsiębiorców Krajowego Rejestru Sądowego przez Sąd Rejonowy w Gliwicach, X Wydział Gospodarczy Krajowego Rejestru Sądowego pod numerem KRS: 0000289560. W ramach spółki funkcjonuje także zakład w Bytomiu, przy ul. Fabrycznej 1, powstały w oparciu o wydział mechaniczny dawnej Huty Zygmunt S.A. nie stanowiący oddziału w rozumieniu ustawy z dnia 2 lipca 2004 r. o swobodzie działalności gospodarczej (Dz.U. 2004 nr 173 poz. 1807 z późn. zm.). Zamet S.A. posiada 100% akcji w kapitale zakładowym Zamet - Budowa Maszyn S.A. dających tyle samo głosów na Walnym Zgromadzeniu tej spółki.
- Mostostal Chojnice spółka z ograniczoną odpowiedzialnością z siedzibą w Chojnicach wpisana do rejestru przedsiębiorców Krajowego Rejestru Sądowego przez Sąd Rejonowy Gdańsk – Północ w Gdańsku, VIII Wydział Gospodarczy Krajowego Rejestru Sądowego pod numerem KRS: 0000685947. Zamet S.A. posiada 100% udziałów w tej spółce.
- Zamet Industry spółka z ograniczoną odpowiedzialnością z siedzibą w Piotrkowie Trybunalskim, zarejestrowana w rejestrze przedsiębiorców Krajowego Rejestru Sądowego przez Sąd Rejonowy dla Łodzi-Śródmieścia w Łodzi, XX Wydział Krajowego Rejestru Sądowego pod numerem KRS: 0000689389. Zamet S.A. posiada 100% udziałów w tej spółce.
- Mostostal Chojnice spółka z ograniczoną odpowiedzialnością spółka komandytowa z siedzibą w Chojnicach, wpisana do rejestru przedsiębiorców Krajowego Rejestru Sądowego przez Sąd Rejonowy Gdańsk – Północ w Gdańsku, VIII Wydział Gospodarczy Krajowego Rejestru Sądowego pod numerem KRS: 0000699539. Wspólnikami spółki są Zamet S.A. (komandytariusz) oraz Mostostal Chojnice Sp. z o.o. z siedzibą w Chojnicach (komplementariusz). Wysokość wkładu wniesionego 46.135.008,36 zł. Wysokość sumy komandytowej 46.135.008,36 zł.
- Zamet Industry spółka z ograniczoną odpowiedzialnością spółka komandytowa z siedzibą w Piotrkowie Trybunalskim, zarejestrowana w rejestrze przedsiębiorców Krajowego Rejestru Sądowego przez Sąd Rejonowy dla Łodzi-Śródmieścia w Łodzi, XX Wydział Krajowego Rejestru Sądowego pod numerem KRS: 0000701148. Wspólnikami spółki są Zamet Industry S.A. (komandytariusz) oraz Zamet Industry Sp. z o.o. z siedzibą w Piotrkowie Trybunalskim (komplementariusz). Wysokość wkładu wniesionego 18.424.683,21 zł. Wysokość sumy komandytowej 18.424.683,21 zł.

Schemat struktury organizacyjnej Grupy Kapitałowej, został zaprezentowany na zamieszczonym poniżej **Diagramie D1** | Schemat struktury organizacyjnej Grupy Zamet na dzień 31.12.2019 r.



Sprawozdaniem objęty jest rok 2019, obejmujący okres od 01.01.2019 r. do 31.12.2019 r. Jest to trzeci raport na temat informacji niefinansowych publikowany przez Grupę Kapitałową Zamet.

Niniejsze sprawozdanie zostało sporządzone według wewnętrznej metodyki raportowania danych o charakterze niefinansowym, uwzględniającej specyfikę działalności Grupy Zamet. Przyjęta metodyka, w niektórych aspektach jest zbliżona do Standardu Informacji Niefinansowych, będącego regulacją środowiskową, której opracowanie było koordynowane przez Stowarzyszenie Emitentów Giełdowych oraz Fundację Standardów Raportowania. Sprawozdanie zostało sporządzone przy uwzględnieniu obowiązków ustawowych, wynikających z nowelizacji Ustawy z dnia 29 września 1994 r. o rachunkowości, która została wprowadzona w transpozycji Dyrektywy Parlamentu Europejskiego i Rady Unii Europejskiej 2014/95/UE z dnia 22 października 2014 r. zmieniającej dyrektywę 2013/34/UE z dnia 26 czerwca 2013 roku. Ponadto, sprawozdanie ma na celu zaprezentowanie interesariuszom Grupy Kapitałowej w sferze społecznej, pracowniczej, poszanowania praw człowieka, środowiska naturalnego oraz przeciwdziałania korupcji. Celem raportu jest także przedstawienie obrazu strategicznego podejścia Zarządu do zrównoważonego rozwoju i odpowiedzialności społecznej.

W raporcie ujęto opis modelu biznesowego Grupy Kapitałowej Zamet, z wyodrębnieniem wizji, misji, strategii oraz bliskich nam wartości, wokół których budujemy społeczność Grupy Zamet. Odniesiono się także do kluczowych niefinansowych wskaźników efektywności związanych z działalnością Grupy Kapitałowej oraz opisano stosowane polityki w wyżej wymienionych sferach. Sprawozdanie przedstawia informacje niefinansowe w zakresie, w jakim są one niezbędne dla oceny rozwoju, wyników i sytuacji Grupy Kapitałowej oraz wpływu jej działalności na zagadnienia, o których mowa w ust. Art. 49b ust. 2 pkt 3 Ustawy z dnia 29 września 1994 r. o rachunkowości (tj. Dz. U. 2018 poz. 395, 398.). Sprawozdanie na temat informacji niefinansowych Grupy będzie publikowane w kolejnych latach corocznie, w rezultacie czego, raport będzie stanowić dokument, dzięki któremu będzie można porównywać i mierzyć postępy w zakresie efektywności Grupy Zamet w sferze niefinansowej. Mamy nadzieję, że dzięki otwartemu przedstawianiu realizowanych przedsięwzięć, także w aspekcie danych niefinansowych, corocznie będziemy pogłębiać zaufanie interesariuszy.

Stosując wytyczne rozdziału 3.3. Wytycznych KE zgodnie z którymi oczekuje się, że oświadczenie na temat informacji niefinansowych będzie zwięzłe i nie będzie zawierało nieistotnych informacji zrezygnowano z publikacji tych informacji niefinansowych, które mają marginalne znaczenie z perspektywy istotnych interesariuszy, mając na uwadze charakterystykę działalności Grupy. Realizując obowiązek wynikający z UoR, powiązania pomiędzy danymi finansowymi wykazanymi w rocznym skonsolidowanym

sprawozdaniu finansowym, zawierają odniesienia do przypisów umieszczonych na ostatniej stronie niniejszego sprawozdania.

Opis modelu biznesowego

Grupy Kapitałowej Zamet.

Grupa Zamet jest uznanym producentem wielkogabarytowych konstrukcji stalowych oraz maszyn i urządzeń dla przemysłu, w tym przemysłu związanego z podwodnym wydobyciem ropy i gazu, górnictwa, budownictwa infrastrukturalnego oraz przemysłowego a także hutnictwa stali i metali nieżelaznych oraz metalurgii.

Grupa Zamet działa w oparciu o holdingowy model kapitałowy, w którym **Zamet** (spółka dominująca, notowana na warszawskiej Giełdzie Papierów Wartościowych), sprawując kontrolę i nadzór nad podmiotami podporządkowanymi, świadczy na ich rzecz usługi wspólne w obszarach: księgowości, administracji, informatyki oraz zasobów personalnych, w tym kadrowo - płacowym. Podmiotami zależnymi, realizującymi działalność wytwórczą i usługowo – produkcyjną są:

- Zamet Industry, której działalność skoncentrowana jest głównie na wytwarzaniu konstrukcji i urządzeń w sektorze związanym z podmorskim wydobyciem ropy i gazu (wyposażenie platform wiertniczych i FPSO oraz konstrukcje podwodne) oraz na rynku górniczym (naczynia wyciągowe, klatki, skipy oraz urządzenia do mechanicznej przeróbki kopalin). Zamet Industry wykonuje także elementy dźwigów i urządzeń przeładunkowych. Dzięki kompetencjom i doświadczeniu zespołu inżynierskiego (Zamet Engineering), spółka oferuje usługi specjalistyczne w obszarze Detail Engineeringu, głównie na potrzeby odbiorców z sektora związanego z rynkiem ropy i gazu.
- Mostostal Chojnice, którego działalność skoncentrowana jest głównie na wytwarzaniu urządzeń przeładunkowych, znajdujących zastosowanie w portach morskich i terminalach przeładunkowych, a także ciężkich konstrukcji spawanych i skręcanych dostarczanych na potrzeby sektora budownictwa przemysłowego i infrastrukturalnego m.in. dla obiektów przemysłowych, sportowych oraz budynków użyteczności publicznej.
- Zamet Budowa Maszyn, której działalność skoncentrowana jest na projektowaniu i produkcji urządzeń i maszyn stanowiących wyposażenie hut, walcowni, odlewni oraz pozostałych urządzeń znajdujących zastosowanie w przemyśle hutnictwa stali i metali nieżelaznych oraz w przemyśle metalurgicznym. Zamet Budowa Maszyn uzupełnia ofertę poprzez świadczenie usług obróbki mechanicznej oraz działalność o charakterze projektowym oraz produkcyjno – usługowym, realizując zlecenia zarówno w oparciu o dokumentację powierzoną, jak również bazując na własnych rozwiązaniach (urządzenia dla przemysłu hutniczego i metalurgii, prasy hydrauliczne).



Grupa Zamet produkuje konstrukcje i urządzenia, głównie na podstawie dokumentacji projektowej powierzonej przez klientów a w przypadku maszyn i urządzeń dla przemysłu hutniczego, metalurgii i górnictwa - także w oparciu o własne rozwiązania. Większość produkcji realizowanej przez spółki Grupy Zamet, ma w dużym stopniu charakter jednostkowy i indywidualny. Dotyczy to zarówno rodzaju urządzeń, wymogów technologicznomateriałowych jak również czasu realizacji kontraktu i wynika przede wszystkim z rodzaju konstrukcji lub urządzenia a także warunków poszczególnych kontraktów z naszymi kontrahentami. Ponadto, Grupa Zamet oferuje szeroki zakres usług w zakresie obróbki mechanicznej, obróbki cieplnej, usług spawania i zabezpieczeń antykorozyjnych, oraz badań i pomiarów.

Odbiorcami konstrukcji wytwarzanych przez Grupę Zamet w branży maszyn dla rynku ropy i gazu (offshore) są głównie kontrahenci zagraniczni (Norwegia, Wielka Brytania) - najwięksi światowi dostawcy instalacji do podwodnego wydobycia ropy i gazu, między innymi podmioty z grup Aker Solutions, Baker Hughes (dawniej należącej do GE). Odbiorcami maszyn i urządzeń wytwarzanych przez spółki Grupy Zamet w branży urządzeń przeładunkowych i dźwigowych są krajowi oraz zagraniczni kontrahenci, dla których dostarczane są głównie konstrukcje przeładunkowe, w tym przede wszystkim urządzenia portowe, cargo, służące do przeładunku materiałów jak również dźwigi i suwnice. Odbiorcami maszyn i urządzeń wytwarzanych przez Zamet dla górnictwa są polskie kopalnie oraz ponadto, Grupa Famur. Odbiorcami oraz potencjalnymi odbiorcami konstrukcji wytwarzanych przez spółki Grupy Zamet w ramach branży budowlanej i mostowej są krajowi oraz zagraniczni kontrahenci, zarówno inwestorzy robót budowlanych jak i generalni wykonawcy oraz wykonawcy robót budowlanych, dla których Grupa Zamet dostarcza konstrukcje stalowe. Dotyczy to przede wszystkim robót budowlanych drogowych (konstrukcje stalowe mostów), budownictwo ogólne i przemysłowe (konstrukcje stalowe budynków przemysłowych, obiektów sportowych, dachów obiektów itp.). Odbiorcami maszyn i urządzeń wytwarzanych przez Grupę Zamet w ramach segmentu maszyn dla hutnictwa stali i metali nieżelaznych są krajowi oraz zagraniczni kontrahenci, dla których Zamet BM dostarcza rozwiązania w zakresie linii odlewniczych, urządzeń technologicznych linii odlewniczych, pras hydraulicznych, w tym huty, odlewnie i zakłady prowadzące działalność w zakresie przetwórstwa metali.

Efektywność ekonomiczna.

Wyniki finansowe za 2019 rok.

Za rok obrotowy 2019, Grupa Zamet wygenerowała 203,4 mln zł przychodów ze sprzedaży. Zysk brutto na sprzedaży wyniósł 39,9 mln zł (rentowność 19,6%), wynik operacyjny (EBIT) – 4,6 mln zł. Na poziomie wyniku netto spółka odnotowała stratę w wysokości 5,9 mln zł która jest jednak wynikiem odpisów aktualizujących wartości majątku (aktywów związanych z działalnością Mostostalu Chojnice), tj. zdarzeń o charakterze niepieniężnym, które wpłynęły na obciążenie skonsolidowanego wyniku netto o wartość brutto 19,1 mln zł oraz o 15,4 mln zł netto (po uwzględnieniu podatku odroczonego). Suma bilansowa na koniec roku obrotowego wyniosła 200,8 mln zł. W okresie porównawczym (2018), Grupa Zamet wygenerowała przychody w wysokości 178,6 mln zł. Zysk operacyjny (EBIT) za okres porównawczy wyniósł 8,6 mln zł, a zysk netto 6,7 mln zł. Suma bilansowa na koniec roku 2018, wynosiła 206,8 mln zł.

Wskaźniki zadłużenia dla Grupy Kapitałowej kształtują się na bezpiecznym poziomie. Płynność Grupy Kapitałowej nie jest zagrożona. Stan środków pieniężnych na koniec okresu sprawozdawczego wyniósł 26,6 mln zł. W okresie sprawozdawczym, 96,8 mln zł przychodów stanowiła sprzedaż eksportowa, co oznacza, że eksport osiągnął 48% skonsolidowanych przychodów łącznie, 52% przychodów wygenerowała sprzedaż krajowa.

Struktura branżowa przychodów Grupy Kapitałowej za 2019 rok została zaprezentowana w poniższej tabeli T1 (dane w TPLN).

urządzenia dla górnictwa i energetyki	39 191
urządzenia dla hutnictwa i metalurgii	17 248
urządzenia dla sektora związanego z podziemnym wydobyciem ropy i gazu	69 550
urządzenia cargo i przeładunkowe oraz elementy dźwigów	51 399
konstrukcje budowlane i mostowe	685
usługi obróbcze	22 054
pozostałe	3 284
Przychody z umów z klientami ogółem	203 411
Polska	106 630
Unia europejska	45 881
Pozostałe kraje	50 900

ZMT 1.1
ZMT 1.2
ZMT 1.3
ZMT 1.4
ZMT 1.5
ZMT 1.6
ZMT 1.7

Charakterystyka łańcucha dostaw.

Relacje z dostawcami materiałów oraz towarów wykorzystywanych w cyklu wytwarzania konstrukcji stalowych oraz urządzeń, jak również partnerstwo w obszarze kooperacji niektórych usług, jest istotnym elementem dla działalności Grupy Kapitałowej.

W zakresie źródeł zaopatrzenia w materiały do produkcji oraz towary, Grupa Kapitałowa prowadzi politykę dywersyfikacji dostawców. Istnieje swobodny dobór kontrahentów odpowiadający wymogom i kryteriom założonym w procedurach Zintegrowanego Systemu Zarządzania Jakością, Środowiskiem oraz Bezpieczeństwem i Higieną Pracy. Zakupy dokonywane są w hutach, kuźniach, u producentów taśm, elektryki, hydrauliki oraz w firmach zajmujących się dystrybucją różnego rodzaju materiałów. Udział zakupów dokonywanych w firmach wskazanych przez odbiorców naszych maszyn i urządzeń, a dotyczący w szczególności: elementów złącznych, silników, taśm, elektryki, farb, jest nieznaczny w całości realizowanych zakupów. Ponadto, w przypadku braku mocy przerobowych lub możliwości technologicznych, korzystamy z usług kooperantów. Nie występuje uzależnienie od jednego lub więcej dostawców tych usług.

Główny surowcem wykorzystywanym w produkcji wyrobów przez wszystkie spółki Grupy Zamet jest stal. Udział ilościowy stali (odlewy i odkuwki, blachy, pręty, kształtowniki, rury, drut spawalniczy itp.) w każdym wyrobie, rozumianym jako udział [%] materiału, z którego składa się dany wybór, wynosi od 80 do 100 proc. Udział wartościowy stali na wyrób (wartość stali w koszcie wytworzenia) jest zróżnicowany, mając na uwadze jednostkowy charakter produkcji i wynosi średnio od 30 do 60 proc.

Łączna masa przetworzonej przez Grupę Zamet stali w 2019 roku, wyniosła 10.830 ton.

ZMT 4.2

Proces zakupu materiałów, towarów i usług przebiega wg procedur i instrukcji, szczegółowo uregulowanych w ramach obowiązujących w spółkach systemów zarządzania jakością wg ISO 9001 i obejmuje szczegółowe regulacje w zakresie sposobu oferowania potrzeb zakupowych, wyboru najkorzystniejszych ofert (cena i jakość, termin dostawy, sposób zapłaty) a także w zakresie składania zamówień i nadzoru nad ich realizacją.

Wytwarzane konstrukcje, maszyny i urządzenia, produkowane są w większości w zakładach Grupy Zamet. Proces wytwarzania jest uzależniony od rodzaju i typu wytwarzanego urządzenia. W przypadku konstrukcji stalowych, przeciętny cykl produkcyjny obejmuje opracowanie technologii wykonania na podstawie dokumentacji technicznej, zakup materiałów i surowców niezbędnych do produkcji (wraz z transportem na teren przedsiębiorstwa), cięcie handlowych arkuszy stali w kształty wg rozkrojów technologicznych, następnie ich wstępną obróbkę, składanie oraz spawanie, ponownie obróbkę (skrawanie, wiercenie, frezowanie itp.), zabezpieczenie antykorozyjne (oczyszczenie, śrutowanie, malowanie, schnięcie), badania i pomiary, ewentualne wyposażenie w układy hydrauliczne, elektryczne, testy funkcjonalności, pakowanie oraz wysyłkę do miejsca przeznaczenia. W przypadku elementów wielkogabarytowych, występują także przypadki demontażu konstrukcji do transportu i scalania konstrukcji dopiero w miejscu do tego przeznaczonym (na miejscu przeznaczenia lub w porcie). W przypadku maszyn i urządzeń technologicznych, zaprojektowanych przez Grupę Zamet (dotyczy branży hutniczej, metalurgicznej, pras do soków oraz urządzeń dla górnictwa), udział Grupy Zamet może obejmować także montaż, uruchomienie oraz serwisowanie dostarczonych urządzeń lub maszyn.

Istotne aspekty niefinansowe.

Identyfikacja znaczących aspektów niefinansowych.

Stosownie do wskazań rozdziału 3.1. Wytycznych Komisji Europejskiej [Komunikat Komisji 2017/C 215/01 na temat wytycznych dotyczących sprawozdawczości w zakresie informacji niefinansowych, metodyka sprawozdawczości niefinansowej] oceny istotności zagadnień i mierzonych wskaźników w Grupie Kapitałowej, będą poddawane przeglądowi w regularnych odstępach czasu, nie dłuższych niż okresy trzyletnie. W Grupie Kapitałowej Zamet, działania mające na celu określenie, na które wewnętrzne i zewnętrzne grupy interesariuszy Grupa wywiera wpływ, jak również które kategorie interesariuszy wpływają znacząco na działalność Grupy Kapitałowej, zostały przeprowadzone w 2017 r. Analizie poddano wówczas m.in. procesy operacyjne w odniesieniu do Grupy, profil działalności, łańcuch dostaw, regulacje prawne oraz potrzeby rynku. Przeprowadzono także analizę rekomendacji wskaźników niefinansowych, zawartych w Aneksie 2 do SIN w obszarze przedsiębiorstw przemysłowych, w odniesieniu do Grupy Kapitałowej.

W efekcie, zidentyfikowano grona interesariuszy oraz zestawiono zasadnicze ich oczekiwania względem Grupy Kapitałowej, w zakresie istotnych zagadnień niefinansowych. Ponadto, zidentyfikowano oraz opisano istotne dla Grupy zagadnienia niefinansowe oraz wytypowano kluczowe wskaźniki ich dotyczące. Zidentyfikowano także istotne ryzyka niefinansowe a także sposób zarządzania nimi.

Wybrane kategorie i sposób oddziaływania społecznego i środowiskowego w modelu biznesowym Grupy Zamet, przedstawiono w zamieszczonej poniżej tabeli T2.

		DOSTAWY	PRODUKCJA	EKSPEDYCJA	UŻYTKOWANIE
KATEGORIA I SPOSÓB ODDZIAŁYWANIA	SPÓLECZNY	Stawiając dostawcom i producentom coraz wyższe wymagania, m.in. w zakresie BHP, przestrzegania praw człowieka, postępowania w zgodzie z naszymi wartościami, kształtujemy postawy społeczne i mamy wpływ na otoczenie.	Spółki Grupy Zamet są jednymi z większych lokalnych pracodawców w swoich regionach. Jednocześnie, nasze zakłady przemysłowe emitują hałas i mogą stwarzać inne uciążliwości.	Jesteśmy klientem usług transportowych dla krajowych przewoźników. Jednocześnie powodujemy wzmożony ruch pojazdów ciężarowych w miejscu zlokalizowania naszych zakładów produkcyjnych.	Przyczyniamy się do zaspakajania potrzeb w obszarze infrastruktury i przemysłu. Bezpieczeństwo dostarczanych konstrukcji, maszyn i urządzeń ma wpływ na bezpieczeństwo, zdrowie i życie ludzi.
	ŚRODOWISKOWY	Odpowiedzialna logistyka, transport, składowanie, a także miejsce i rodzaj zakupionych materiałów i surowców ma wpływ na aspekty środowiskowe takie jak zużycie surowców, ilość odpadów, zużycie energii i paliw.	Mamy wpływ na środowisko m.in. poprzez sposób wykorzystania surowców, zużycie wody i energii, emisje gazów do powietrza, odprowadzanie ścieków i wytwarzanie odpadów.	Poprzez korzystanie z usług przewoźników posiadających nowoczesną flotę, mamy wpływ na zanieczyszczenie powietrza.	Dostarczone maszyny i urządzenia przemysłowe zużywają energię, emitują hałas itp. Poprzez zapewnienie jakości, mamy wpływ na środowisko - usterki konstrukcji mogą nieść za sobą uciążliwości dla środowiska naturalnego.
	EKONOMICZNY	Nasza działalność w obszarze zakupów, produkcji i ekspedycji, ma wpływ na przedsiębiorców oraz dostawców, których wspieramy poprzez współpracę. Pośrednio, przyczyniamy się także do zapewnienia miejsc pracy. Płacimy podatki i opłaty publicznoprawne. Wypracowanym zyskiem dzielimy się z akcjonariuszami i pracownikami.			Poprzez rozwijanie produktów a także współpracę na rzecz wypracowania optymalnych rozwiązań, mamy wpływ na koszty eksploatacji dostarczanych konstrukcji, maszyn i urządzeń.

Mając na uwadze charakter i skalę działalności Grupy, oraz specyfikę organizacji, kluczowe zagadnienia niefinansowe ujęte w niniejszym raporcie, dotyczą aspektów zaprezentowanych w poniższej **tabeli T3**.

OBSZAR	ZAGADNIENIE
ZARZĄDCZY	<ul style="list-style-type: none"> Model biznesowy Ład zarządczy Misja, Wizja, Strategia Wartości, Etyka Zarządzanie jakością Zarządzanie ryzykiem
PRACOWNICZY I SPOŁECZNY	<ul style="list-style-type: none"> Struktura zatrudnienia Rozwój kompetencji Bezpieczeństwo i Higiena Pracy Relacje ze stroną społeczną Poszanowanie prac człowieka Zaangażowanie społeczne Wpływ na społeczności lokalne Przeciwdziałanie korupcji
ŚRODOWISKOWY	<ul style="list-style-type: none"> Zgodność z regulacjami Zużycie surowców i materiałów Oddziaływanie pośrednie i bezpośrednie

Mając na uwadze charakter i skalę działalności Grupy, oraz specyfikę organizacji, kluczowe grupy interesariuszy określa zamieszczona poniżej **tabela T4**.

KLUCZOWI INTERESARIUSZE

PRACOWNICY	AKCJONARIUSZE	KLIENCI
SPOŁECZNOŚĆ LOKALNA	INWESTORZY	DOSTAWCY
INSTYTUCJE PUBLICZNE	MEDIA	

W Grupie Zamet, prowadzimy dialog z interesariuszami. Komunikujemy się korzystając z różnych metod komunikacji, odpowiednich i dogodnych dla poszczególnych grup interesariuszy. Korzystamy z mediów społecznościowych. Staramy się identyfikować oczekiwania i potrzeby naszych interesariuszy oraz wdrażać rozwiązania, będące odpowiedzią na stawiane przed nami oczekiwania.

Ład korporacyjny.

Zarząd (31.12.2019).

Artur Jeziorowski

Prezes Zarządu (CEO)

Pan Artur Jeziorowski, jako Prezes Zarządu ZAMET SA jest odpowiedzialny za całokształt działalności Grupy Zamet. Posiada dyplom magistra zarządzania oraz dyplom Master of Business Administration (MBA) wydany przez Wyższą Szkołę Zarządzania w Warszawie przy akredytacji Oxford Brookes University. Pan Artur posiada bogate doświadczenie zdobyte w spółkach doradczych jak również jako osoba sprawująca kluczowe funkcje zarządcze w spółkach prawa handlowego. W dotychczasowej karierze zawodowej, był zatrudniony jako asystent w dziale audytu w Deloitte Audit Services (1999-2003), następnie jako Konsultant oraz Starszy Konsultant w spółce Andersen Business Consulting (2003-2008) a także jako Manager i Senior Manager w Ernst & Young Business Advisory (2008-2013). Ponadto Pan Artur Jeziorowski sprawował funkcje Prezesa Zarządu w spółce PKP Cargotabor (2013-2016) oraz funkcje Dyrektora Zarządzającego ds. Utrzymania w spółce PKP Cargo S.A. (2015-2016). W 2016 – 2018 r. pełnił funkcję Wiceprezesa Zarządu ds. operacyjnych w Zamet Industry S.A. Od października 2018 roku, sprawuje funkcje prezesa Zarządu Zamet SA.

Adrian Smeja

Wiceprezes Zarządu (CFO)

Pan Adrian Smeja, jako Wiceprezes Zarządu ZAMET S.A. jest odpowiedzialny za obszar finansowy Grupy Kapitałowej. Jest absolwentem kierunku ekonomicznego Uniwersytetu Gdańskiego oraz studiów podyplomowych na Politechnice Warszawskiej. Posiada tytuł biegłego rewidenta oraz jest członkiem the Association of Chartered Certified Accountants (ACCA). Swoją karierę zawodową rozpoczął w 1999 roku w dziale audytu i doradztwa gospodarczego Arthur Andersen. W kolejnych latach zatrudniony był w Ernst & Young (2002 – 2011) jako senior, manager, senior manager, a następnie Executive Director zajmował się prowadzeniem badań sprawozdań finansowych oraz doradztwem dla dużych polskich spółek i międzynarodowych koncernów, Fota S.A. (2011 – 2013) na stanowisku dyrektora finansowego, pełniąc jednocześnie funkcję prokurenta, a następnie członka zarządu spółki, Energomontaż - Północ Gdynia S.A. (2013-2015) na stanowisku doradcy zarządu ds. finansowych, a następnie wiceprezesa zarządu. W 2016 roku prowadził niezależną działalność jako doradca w zakresie finansów przedsiębiorstw i restrukturyzacji. W okresie 2017-2018 pracował jako dyrektor ds. rozwoju w Grupie GPEC. Z Grupą Zamet związany od maja 2019 roku.

W okresie sprawozdawczym wystąpiły następujące zmiany w składzie Zarządu Zamet S.A.

- * Pan Przemysław Kozłowski, pełniący funkcję Wiceprezesa Zarządu, złożył rezygnację z pełnionej funkcji w przedsiębiorstwie Emitenta, z dniem 7 maja 2019 roku.
- * Z dniem 8 maja 2019 roku, Rada Nadzorcza Emitenta powołała w skład zarządu Pana Adriana Smeję, powierzając mu funkcję Wiceprezesa Zarządu.

Na dzień 31.12.2019 r. w zarządzie Zamet S.A. zasiadali wyłącznie mężczyźni.

Rada Nadzorcza (31.12.2019).

- * Tomasz Domogała
- * Czesław Kisiel
- * Magdalena Zajączkowska-Ejsymont
- * Jacek Leonkiewicz
- * Tomasz Kruk
- * Dorota Wyjadłowska

W ciągu okresu sprawozdawczego nastąpiły następujące zmiany w składzie Rady Nadzorczej Spółki:

- W dniu 27 czerwca 2019 roku odbyło się Zwyczajne Walne Zgromadzenie Akcjonariuszy Zamet S.A., które powołało do składu Rady Nadzorczej Emitenta, na kolejną wspólną dwuletnią kadencję, dotychczasowych jej członków.
- W dniu 22 sierpnia 2019 roku Rada Nadzorcza podjęła uchwałę o wyborze na Przewodniczącego Rady Nadzorczej Pana Tomasza Domogały oraz uchwałę o wyborze na Wiceprzewodniczącego Rady Nadzorczej Pana Czesława Kisielea.
- Z dniem 30 listopada 2019 roku Pan Michał Nowak złożył rezygnację z członkostwa w Radzie Nadzorczej Emitenta.

Na dzień 31.12.2019 roku, udział kobiet w Radzie Nadzorczej Zamet SA wynosił 33%.

Komitety ds. szczególnych (31.12.2019).

W Spółce funkcjonują komitety działające w ramach Rady Nadzorczej, zajmujące się sprawami wg przypisanej właściwości. Komitety wspierają działania Rady oraz pełnią funkcje konsultacyjne i doradcze. Zadania komitetów są realizowane poprzez przedstawianie Radzie Nadzorczej, rekomendacji, wniosków, opinii i sprawozdań, w szczególności w formie uchwał komitetu.

Komitet ds. Strategii i Inwestycji

w składzie

- Magdalena Zajączkowska-Ejsymont, przewodniczący komitetu
- Czesław Kisiel
- Jacek Leonkiewicz

Celem komitetu jest wspieranie Rady w realizacji jej statutowych obowiązków, w tym czynności kontrolnych i nadzorczych, a w szczególności: (i) opiniowanie rekomendowanej przez Zarząd Strategii Spółki i Grupy Zamet, (ii) opiniowanie rekomendowanych przez Zarząd projektów strategicznych dla Spółki i Grupy, (iii) opiniowanie rekomendowanych przez Zarząd inwestycji i dezinwestycji, mających istotny wpływ na aktywa i działalność operacyjną Spółki i Grupy, (iv) monitorowanie poziomu realizacji i efektów realizowanej przez Spółkę i Grupę strategii, projektów, inwestycji i wyjść z inwestycji.

Uprawnienia komitetu obejmują podejmowanie działań w ramach kompetencji Rady Nadzorczej, w tym do: badania działalności Spółki i Grupy istotnej z punktu widzenia zadań komitetu, żądania od Zarządu i pracowników dokumentów, informacji i wyjaśnień, żądania w razie potrzeby, zlecenia specjalistycznych ekspertyz lub opinii, rekomendowania Radzie powołania niezależnych specjalistów lub biegłych, w celu pozyskania odpowiednich opinii, bądź prowadzenia w imieniu Rady, stosownych badań i postępowań.

Komitet ds. Nominacji i Wynagrodzeń

w składzie

- Magdalena Zajązkowska-Ejsymont, przewodniczący komitetu
- Czesław Kisiel
- Jacek Leonkiewicz

Celem komitetu jest wspieranie Rady w realizacji jej statutowych obowiązków, w tym czynności kontrolnych i nadzorczych, a w szczególności w zakresie kontroli i nadzoru nad systemem wynagrodzeń, w tym monitorowania polityki płacowej i premiowej kluczowej kadry kierowniczej, nadzorowania polityki zmiennych składników wynagrodzeń, kluczowej kadry kierowniczej, wyboru członków zarządu. Komitet analizuje kandydatury na członków zarządu, opiniuje przedstawione przez zarząd plany rozwoju pracowników, w szczególności kluczowej kadry kierowniczej, analizuje konieczność zawieszenia, oddelegowania członka zarządu, przedstawia propozycję umów, wynagrodzeń, premiowania i rozliczania członków zarządu z realizacji założonych celów, jak również uczestniczy w przedstawianiu rekomendacji odnośnie określania celów i założeń.

Komitet Audytu

w składzie

- Tomasz Kruk, przewodniczący komitetu
- Magdalena Zajązkowska-Ejsymont
- Dorota Wyjadłowska

Celem Komitetu Audytu jest wspieranie Rady w kwestiach sprawozdawczości finansowej, procesu zarządzania ryzykiem oraz badania sprawozdań finansowych. Do zadań Komitetu Audytu należy w szczególności: monitorowanie procesu sprawozdawczości finansowej, skuteczności systemów kontroli wewnętrznej, systemów zarządzania ryzykiem oraz audytu wewnętrznego w zakresie sprawozdawczości finansowej, monitorowanie wykonywania czynności rewizji finansowej, w szczególności prowadzenia przez firmę audytorską badania, z uwzględnieniem wszelkich wniosków i ustaleń Komisji Nadzoru Audytowego; Kontrolowanie i monitorowanie niezależności biegłego rewidenta i firmy audytorskiej, w szczególności w przypadku, gdy na rzecz spółki świadczone są przez firmę audytorską, usługi inne aniżeli badanie sprawozdań finansowych; Informowanie rady nadzorczej lub innego organu nadzorczego lub kontrolnego o wynikach badania oraz wyjaśnianie, w jaki sposób badanie to przyczyniło się do rzetelności sprawozdawczości finansowej, a także jaka była rola komitetu audytu w procesie badania; dokonywanie oceny niezależności biegłego rewidenta oraz wyrażanie zgody na świadczenie przez niego dozwolonych usług niebędących badaniem; opracowywanie polityki wyboru firmy audytorskiej do przeprowadzania badania; opracowywanie polityki świadczenia dozwolonych usług niebędących badaniem, przez firmę audytorską przeprowadzającą badanie, przez podmioty powiązane z tą firmą audytorską oraz przez członka sieci firmy audytorskiej; określanie procedury wyboru firmy audytorskiej; przedstawianie radzie nadzorczej lub innemu organowi nadzorczemu lub kontrolnemu (...) rekomendacji, o której mowa w art. 16 ust. 2 rozporządzenia nr 537/2014, zgodnie z przyjętymi politykami; przedkładanie zaleceń mających na celu zapewnienie rzetelności procesu sprawozdawczości finansowej w jednostce zainteresowania publicznego; składanie Radzie rocznego sprawozdania z działalności Komitetu Audytu.

Członkowie Komitetu Audytu posiadają odpowiednią wiedzę i doświadczenie w zakresie rachunkowości lub badania sprawozdań finansowych. Pan Tomasz Kruk oraz Pani Magdalena Zajązkowska Ejsymont, wg złożonego oświadczenia, posiadają ponadto wiedzę i umiejętności z zakresu branży, w której działa Spółka i Grupa Kapitałowa.

Pan Tomasz Kruk oraz Pani Dorota Wyjadłowska, spełniają kryterium niezależności, określone w ustawie z dnia 11 maja 2017 r. o biegłych rewidentach, firmach audytorskich oraz nadzorze publicznym.

Walne Zgromadzenie Akcjonariuszy (31.12.2019).

Zgodnie z otrzymanymi od akcjonariuszy powiadomieniami dotyczącymi stanu posiadania, struktura posiadania znacznych pakietów akcji przedstawia się następująco:

Akcjonariusz	Liczba akcji / głosów	Udział
TDJ EQUITY III Sp. z o.o.	59 770 372	56,43%
NATIONALE NEDERLANDEN OFE	12 984 007	12,26%
QUERCUS TFI S.A.	5 368 336	5,07%

TDJ Equity III Sp. z o.o. jest podmiotem bezpośrednio zależnym od spółki TDJ S.A. z siedzibą w Katowicach i pośrednio zależnym od Pana Tomasza Domogały – Przewodniczącego Rady Nadzorczej Emitenta. Na dzień publikacji niniejszego sprawozdania, Pan Tomasz Domogała nie posiada bezpośrednio akcji Emitenta, natomiast pośrednio, poprzez spółki zależne, posiada 59.770.372 akcji zwykłych na okaziciela Zamet Spółki Akcyjnej, które to akcje stanowią 56,43% kapitału zakładowego Spółki oraz dają prawo do 59.770.372 głosów na Walnym Zgromadzeniu, stanowiących 56,43% ogólnej liczby głosów.

TDJ to rodzinna firma inwestycyjna, inwestująca w długoterminową wartość w obszarach: Equity, Estate, Venture Capital, Finance oraz Foundation.

W okresie sprawozdawczym, spółka Zamet SA nie otrzymała zawiadomień dotyczących zmian stanu posiadania znacznych pakietów akcji.

Misja, Wizja i Strategia.

Misją Grupy Zamet jest wspieranie przemysłu oraz kształtowanie lepszej przyszłości dla naszych pracowników, partnerów biznesowych oraz akcjonariuszy, poprzez tworzenie wokół nas społeczności ludzi z pasją, dzielących bliskie nam wartości, by wspólnie odnosić sukcesy realizując projekty, z których jesteśmy dumni.

Wizją Grupy Zamet jest bycie solidnym partnerem, chętnie wybieranym przez światowych liderów, o ugruntowanej marce, globalnym zasięgu i ścisłych kompetencjach, które wyróżniają nas spośród innych, czyniąc nas jednocześnie atrakcyjnym pracodawcą.

Dążenie do osiągnięcia przez Grupę Zamet, założonej wizji biznesowej, oraz do utrzymania jej w długoterminowej perspektywie, odbywa się drogą konsekwentnej realizacji działań, zdefiniowanych w ramach strategii rozwoju, z których najważniejsze to:

- * Umacnianie pozycji na kluczowych rynkach poprzez rozwijanie współpracy i zwiększanie kompleksowości usług z dotychczasowymi partnerami;
- * Dywersyfikacja źródeł przychodów poprzez poszukiwanie nowych sektorów gospodarki umożliwiających wykorzystanie posiadanego potencjału a także nawiązywanie współpracy z nowymi partnerami;
- * Efektywne wykorzystywanie przewag konkurencyjnych, w tym poprzez pełne wykorzystanie synergii w Grupie Zamet, a także poprzez rozbudowywanie wyróżniających nas kompetencji, w drodze rozwoju organicznego oraz poprzez działalność akwizycyjną.
- * Efektywność kosztowa, w tym poprzez ciągłe doskonalenie procesów, zapewniająca stabilność finansową i możliwość elastycznego reagowania na zmieniające się oczekiwania rynku oraz warunki otoczenia konkurencyjnego.

Wartości Grupy Zamet.

Społeczność Grupy Zamet, budujemy w oparciu o bliskie nam wartości. Podejmując decyzje strategiczne, kierujemy się nimi. Oczekujemy ich respektowania od pracowników i partnerów, w tym dostawców i kooperantów. Polityka Wartości nie podlega w Spółce i Grupie Zamet sformalizowanym procedurom, w tym odnośnie należytej staranności i sposobu weryfikacji. Nie jest także sformalizowana poprzez dokumenty. Opiera się na przyjętym, otwarcie komunikowanym i oczekiwanym sposobie postępowania. Codziennie współpracując z naszymi pracownikami i partnerami, potrafimy ocenić ich postawę. Postawa zgodna z poniższymi wartościami jest promowana i nagradzana w organizacji - w tym stanowi element uznaniowy w przypadku zawierania umów ustalających system wynagradzania pracownika przez cele, od którego uzależniona jest zmienna część wynagrodzenia (MBO).

W efekcie przestrzegania Polityki Wartości, społeczność Grupy Zamet tworzą wyjątkowi ludzie, podzielający wspólną pasję, chętnie identyfikujący się z firmą, co umożliwia nam osiągnięcie sukcesów.

Nasze wartości to:

OTWARTOŚĆ	<ul style="list-style-type: none">Jesteśmy wobec siebie lojalniKomunikujemy się otwarcie i szczerzeSzanujemy różnorodność poglądówJesteśmy otwarci na zmianę i innowacjeRozmawiamy o błędach i się na nich uczymyKażdemu człowiekowi okazujemy należyty szacunek
ODPOWIEDZIALNOŚĆ	<ul style="list-style-type: none">Podejmujemy odważne i przemyślane decyzjeBierzemy odpowiedzialność za decyzje i działania nasze i zespołuWymagamy od siebie inicjatywyDziałamy zawsze w najlepszym interesie firmy
WSPÓŁPRACA	<ul style="list-style-type: none">Darzymy się zaufaniem i tworzymy zgrany zespółSłuchamy i uczymy się od innych, biorąc pod uwagę każdy głos w dyskusjiPo podjęciu decyzji wspólnie działamy na rzecz realizacji celuCieszymy się z sukcesów naszych ludzi, promując ich w organizacji
WIARYGODNOŚĆ	<ul style="list-style-type: none">Zawsze dotrzymujemy słowaJesteśmy rzetelni i uczciwiKierujemy się zasadami fair playWywiązujemy się z naszych zobowiązań
WIARA	<ul style="list-style-type: none">Wierzymy w realizację wspólnej wizjiPostępujemy zgodnie z naszym systemem wartościKoncentrujemy się na przyszłościWierzymy, że inwestycja w edukację i rozwój jest najwyższą wartością dla społeczeństwa

Polityka jakości.

Założenia.

Utrzymanie pozycji rynkowej w warunkach konkurencyjnego otoczenia, wymaga od nas ciągłego doskonalenia produktów i usług, jak również zapewnienia ich jakości na poziomie satysfakcjonującym naszych Klientów. W Grupie Zamet cel ten jest realizowany m.in. poprzez następujące założenia:

- * dokładne rozpoznanie potrzeb, wymagań i oczekiwań Klienta,
- * produkcję wyrobów spełniających potrzeby i wymagania Klientów,
- * jednakowe traktowanie Klientów wewnętrznych i zewnętrznych,
- * zobowiązanie pracowników do odpowiedzialności za jakość z uwzględnieniem przepisów,
- * współodpowiedzialność za wyniki procesu w aspekcie zaspokojenia potrzeb Klienta,
- * zespołowe rozwiązywanie problemów i systemowe motywowanie działań pro-jakościowych,
- * spełnienie wymaganej jakości, zadowolenia i satysfakcji Klienta oraz osiągnięcie finansowych korzyści przez pracowników i akcjonariuszy,
- * natychmiastowe korygowanie wszelkich błędów powstałych w trakcie wykonywania pracy,
- * badanie przyczyn nieprawidłowości i zapobieganie ich powstawaniu,
- * ciągły rozwój przez uruchamianie produkcji nowych wyrobów, modernizowanie dotychczas produkowanych, szkolenie, doskonalenie technologii i systemu jakości,
- * integralną spójność wyznaczonych celów jakości z Polityką Jakości,
- * dążenie do ciągłej poprawy środowiska pracy i warunków BHP na wszystkich stanowiskach,
- * ciągłe doskonalenie efektywności funkcjonowania Systemu Zarządzania Jakością,
- * realizację wyrobów i usług zgodnych z wymaganiami norm i przepisów prawa.

Polityka jakości, oparta na przedstawionych założeniach, w szczególności zakładająca ukierunkowanie na klienta oraz ciągłe doskonalenie, dotyczy Grupy Kapitałowej Zamet, przy czym z uwagi na specyfikę poszczególnych podmiotów, szczegółowy opis polityki jakości, zawarty w Księgach Jakości, jest indywidualnie dopasowany do poszczególnych spółek i zakładów. Księgi Jakości stanowią integralny element systemów zarządzania jakością lub zintegrowanych systemów zarządzania. Funkcjonowanie systemów zarządzania, w tym zarządzania jakością, podlega okresowym audytom wewnętrznym oraz audytom zewnętrznych towarzystw certyfikujących.

W 2019 roku polityka jakości, w ramach zintegrowanych systemów zarządzania, obowiązywała w:

- * Zamet Industry
- * Zamet Budowa Maszyn
- * Mostostal Chojnice

Zarządzanie jakością w Grupie Kapitałowej, odbywa się w sposób zgodny z wymaganiami normy ISO9001. Zarządzanie jakością w Zamet Industry odbywa się ponadto w sposób zgodny z wymaganiami normy ISO29001 („Specyficzne wymagania systemu zarządzania jakością dla organizacji sektora dostarczającego wyroby i usługi dla przemysłu ropy naftowej, petrochemicznego oraz gazu ziemnego”).

Należyta staranność.

Funkcjonowanie polityki jakości, jej skuteczność, jest weryfikowana m.in. poprzez okresowe audyty wewnętrzne oraz poprzez okresowe audyty zewnętrznych jednostek certyfikujących. W odniesieniu do jakości, obowiązujące procedury i instrukcje w ramach systemów zarządzania jakością wdrożonych w spółkach Grupy, dotyczą obszarów: zarządzania (m.in. utrzymywanie systemu zarządzania, jego doskonalenie, zarządzanie finansami, zarządzanie ryzykiem), realizacji wyrobu (m.in. pozyskiwanie zamówień, zaopatrywanie w materiały, przygotowanie techniczne produkcji, realizowanie produkcji, sprzedaż wyrobów, oraz obszarów wspomagających (m.in. zapewnienie zasobów ludzkich, szkolenie, zapewnienie infrastruktury). W każdej ze spółek Grupy, istnieje kilkanaście procedur odnoszących się do poszczególnych procesów, w ramach wyżej wymienionych obszarów, a ponadto od kilkunastu do kilkudziesięciu instrukcji dotyczących poszczególnych procedur. Procedury i instrukcje są zestawione w ramach obowiązujących Ksiąg Jakości w poszczególnych spółkach Grupy. Księgi jakości zawierają także opis sposobu monitorowania, analizy i ocen funkcjonowania polityki jakości.

Odpowiedzialnymi za opracowanie, wydanie i aktualizację Ksiąg Jakości są Pełnomocnicy ds. Zintegrowanego Systemu Zarządzania.

W rezultacie wdrożenia, stosowania i przestrzegania polityki jakości, możliwym jest utrzymanie pozycji rynkowej w warunkach konkurencyjnego otoczenia. Zapewnienie jakości, a także certyfikacje systemów zarządzania (w tym w odniesieniu do jakości) są niezbędne dla spełnienia oczekiwań Klientów w tym zakresie i w rezultacie umożliwiają pozyskiwanie zamówień i realizację umów handlowych.

W okresie sprawozdawczym wskaźnik reklamacji dla Grupy Kapitałowej wyniósł 0,19%.

ZMT 2.1

Powyższy wskaźnik wyraża stosunek kosztów związanych z naprawami gwarancyjnymi do wysokości skonsolidowanych przychodów ze sprzedaży.

Certyfikowane systemy zarządzania.

W 2019 roku, spółki Grupy Kapitałowej Zamet posiadały oraz utrzymywały ważność certyfikatów wydanych przez zewnętrzne jednostki certyfikujące o uznanej marce, potwierdzających, iż procesy zarządzania poszczególnym obszarem, odbywają się w sposób spełniający wymagania norm:

Zamet Industry

ISO 9001: 2015	System Zarządzania Jakością.
ISO TS 29001: 2010	Specyficzne wymagania systemu zarządzania jakością dla organizacji sektora dostarczającego wyroby i usługi dla przemysłu ropy naftowej, petrochemicznego oraz gazu ziemnego.
ISO 14001: 2015	System Zarządzania Środowiskowego.
OHSAS 18001:2007	System zarządzania bezpieczeństwem i higieną pracy
PN-EN ISO 3834-2:2007	Wymagania jakości dotyczące spawania
EN 1090-1:2009+A1:2011	Wymagania jakości dotyczące spawania w klasie wykonania do EXC4

Certyfikat potwierdza kompetencje i stosowanie najlepszych praktyk w zakresie produkcji konstrukcji stalowych urządzeń, wyposażenia jednostek do podwodnego wydobycia ropy i gazu, jak również konstrukcji stalowych dźwigów, urządzeń dźwigowych, przeładunkowych, wyciągowych oraz urządzeń do przeróbki surowego materiału. Przyznanie certyfikatu jest konsekwencją dążenia spółki do poprawiania jakości oferowanych produktów oraz stosowanie najwyższych międzynarodowych standardów w zakresie świadczonych usług.

Mostostal Chojnice

ISO 9001: 2015	System Zarządzania Jakością.
OHSAS 18001:2007	System zarządzania bezpieczeństwem i higieną pracy
PN-EN ISO 3834-2	Wymagania jakości dotyczące spawania
EN 1090-1:2009+A1:2011	Wymagania jakości dotyczące spawania w klasie wykonania do EXC4

Zamet Budowa Maszyn

ISO 9001: 2015	System Zarządzania Jakością.
ISO 14001: 2015	System Zarządzania Środowiskowego.
PN-N 18001:2004	System zarządzania bezpieczeństwem i higieną pracy
BS OHSAS 18001: 2007	System zarządzania bezpieczeństwem i higieną pracy
PN-EN ISO 3834-2:2005	Wymagania jakości dotyczące spawania
EN 1090-1:2009+A1:2011	Wymagania jakości dotyczące spawania w klasie wykonania do EXC3

Przynależność do stowarzyszeń i organizacji.

Zamet jest członkiem – założycielem Polskiej Izby Konstrukcji Stalowych.

Nr rejestru - Członek Założyciel PIKS: 107

Polska Izba Konstrukcji Stalowych („PIKS”) jest organizacją samorządu gospodarczego, powołaną w czerwcu 1996 r. przez 115 członków założycieli, zrzeszającą w różnych okresach 125-150 firm, bardzo zróżnicowanych co do wielkości, statusu własnościowego i profilu działania, w tym:

- * wytwórnictwo konstrukcji stalowych i przedsiębiorstwa montażowe,
- * firmy współpracujące w zakresie produkcji i dystrybucji stali, aluminiowych systemów i lekkiej obudowy, technologii i materiałów złącznych i spawalniczych oraz dostaw i usług w dziedzinie ochrony przed korozją i bezpieczeństwa pożarowego,
- * jednostki naukowe, badawcze, projektowe, specjalistyczne.

Podstawowym celem działania PIKS jest promocja, reprezentacja oraz ochrona interesów i kształtowanie pozytywnego wizerunku firm członkowskich Izby, w szczególności:

- * udział w kształtowaniu polityki gospodarczej oraz tworzeniu i modernizacji norm, procedur i przepisów prawa,
- * popularyzacja konstrukcji metalowych,
- * organizacja konferencji, targów, wystaw, warsztatów szkoleniowych a także współpracy zagranicznej,
- * upowszechnianie standardów jakościowych, solidności oraz etyki zawodowej i handlowej.

Izba organizuje lub uczestniczy w organizacji konferencji, wystaw i targów, seminariów, warsztatów problemowych. W budowie wizerunku, potwierdzaniu solidności i wiarygodności producentów konstrukcji stalowych oraz firm współpracujących i partnerskich, szczególną rolę mają m.in. Certyfikaty ustanowione przez PIKS i nadawane według ustalonej procedury, oraz konkurs KONSTRUKCJA STALOWA – REALIZACJA ROKU, honorowa nagroda i statuetka. Bardzo ważny obszar działalności Izby wypełniają wydawnictwa PIKS: (i) Czasopismo (dwumiesięcznik) „KONSTRUKCJE STALOWE” służy do publikacji aktualności, nowinek technicznych, wyników prac naukowo-technicznych i organizacyjnych, historii osób i wydarzeń, a przede wszystkim do promocji firm i branży; (ii) Rocznik analityczny „BRANŻOWY INFORMATOR GOSPODARCZY” – to opracowania oparte na aktualnych informacjach makroekonomicznych, danych statystycznych oraz najważniejszych danych ankietowych, obrazujących rynek konstrukcji stalowych, uzyskanych bezpośrednio od przedsiębiorstw naszej branży (iii) „KATALOG FIRM PIKS” zawiera dane ofertowe firm członkowskich dla ułatwienia kontaktów biznesowych i promocji firm.

W 2019 roku, spółki Grupy Zamet nie przystępowały do stowarzyszeń i organizacji branżowych.

Zarządzanie ryzykiem.

Podejście od identyfikacji i zarządzania ryzykami.

W Grupie Kapitałowej Zamet, regularnie poddajemy analizie potencjalne ryzyka i zagrożenia w aspektach bezpieczeństwa pracy, aspektach środowiskowych, produkcyjnych czy finansowych. Na zaprezentowanym obok diagramie przedstawiony został realizowany przez Zarząd, kierownictwo oraz inny personel Grupy proces, którego celem jest identyfikacja potencjalnych zdarzeń mogących wywrzeć wpływ na organizację, utrzymywanie ryzyka w ustalonych granicach oraz rozsądne zapewnienie realizacji celów spółki.

Ocena ryzyka dotyczy prawdopodobieństwa oraz możliwych skutków wystąpienia danego ryzyka. Skutki są określone zgodnie ze specyfiką danej spółki w Grupie Zamet. Wzięto pod uwagę skuteczność i efektywność środków kontroli. Wyznaczono sposób określania poziomu ryzyka. Zastosowano techniki oceny ryzyka takie, jak metody statystyczne i niestatystyczne.

Reakcja na ryzyko została ograniczona do czterech głównych opcji: Unikanie, Ograniczanie, Dzielenie się, Akceptacja. Uwzględniono informacje na temat konieczności analizowania możliwych do podjęcia działań w kontekście ryzyka pod kątem: kosztów, wpływu na ryzyko i dodatkowych benefitów i szans.

Celem podstawowym oceny ryzyk jest zapewnienie, że cele, przyjęte w strategii działalności zostaną osiągnięte. Celem jest zoptymalizowanie skuteczności realizacji procesów, poprzez stosowanie odpowiednich mechanizmów kontrolnych opartych o informację o zagrożeniach mających negatywny wpływ na realizację wyznaczonych zadań. Celem jest wsparcie Zarządu oraz pracowników, w procesie zarządzania ryzykiem, w szczególności poprzez: (i) wprowadzenie jednolitych zasad identyfikacji i oceny ryzyka, (ii) ustalenie akceptowalnego poziomu ryzyka, (iii) określenie zasad monitorowania ryzyka oraz oceny systemu zarządzania ryzykiem.

Etapy procesu zarządzania ryzykiem w Grupie Kapitałowej Zamet.

Identyfikacja ryzyka

Analiza realizowanych zadań,
Potencjalnie występujące zagrożenia,
Skutki wystąpienia zagrożeń

Analiza i ocena ryzyka

Ocena prawdopodobieństwa wystąpienia zdarzenia w skali roku,
Oddziaływanie: możliwe skutki wystąpienia zdarzenia,
Istotność: iloczyn prawdopodobieństwa i oddziaływania

Reakcja na ryzyko

Akceptacja,
działanie,
wycofanie się,
transfer

Wskaźnik ryzyka („WR”) wskaźnik pokazujący możliwość zmaterializowania się ryzyka, ze względu na zaistnienie zdarzeń powiązanych z ryzykiem, czyli jego czynników pokazujący skalę skutków materializacji ryzyka. Celem podstawowym dla powołania wskaźnika jest określenie możliwości materializacji ryzyka już zidentyfikowanego lub możliwości pojawienia się nowego ryzyka istotnego dla

działalności zakładu. Celem wdrożenia wskaźnika jest dostarczenie kierownictwu aktualnej informacji na temat zdarzeń, które mogą destrukcyjnie wpłynąć na działalność zakładu, w szczególności w odniesieniu do najistotniejszych ryzyk. Wskaźniki stanowią istotne źródło informacji dla Właścicieli Ryzyk i są narzędziem służącym do obiektywizacji oceny ryzyka (zarówno prawdopodobieństwa wystąpienia zdarzenia jak i jego skutków). Pozwalają na ujęcie ryzyka w strukturalny sposób oraz wyznaczanie tolerancji ryzyka i chęci jego podjęcia w zakładzie.

Rodzaje WR:

- 1) Prewencyjne Dostarczają informacji na temat przyszłych zdarzeń
- 2) Detekcyjne Dostarczają informacji na temat przeszłych zdarzeń

Odpowiedzialność za operacyjne zarządzanie ryzykiem ponoszą właściciele ryzyka, na co dzień dokonujący oceny zidentyfikowanego ryzyka oraz wyznaczania poziomu ryzyka akceptowalnego. W 2019 roku kontynuowaliśmy wdrażanie metodyki zarządzania ryzykiem w procesie zrównoważonego rozwoju w Spółce i Grupie, w oparciu o wytyczne normy ISO31000.

Identyfikacja ryzyka pozwala określić obszary wymagające wprowadzenia mechanizmów zarządzania (ustalania celów i monitorowania), najważniejsze kierunki strategiczne zrównoważonego rozwoju, oraz najistotniejsze szanse i zagrożenia dla biznesu. Identyfikacja kluczowych obszarów ryzyka jest również wstępem do określenia obszarów dialogu z interesariuszami mającego na celu wypracowanie kompromisu, ustanowienie celów oraz wdrożenie strategii rozwoju organizacji.

Zarząd Spółki mając na uwadze konieczność stałego spełniania wymagań oraz uwzględniania przyszłych potrzeb i oczekiwań naszych Klientów jak również konieczność podnoszenia bezpieczeństwa funkcjonowania Spółki oraz Grupy Kapitałowej, w coraz bardziej dynamicznym i złożonym otoczeniu, stwierdza, iż niezbędne jest planowanie i prowadzenie działań z uwzględnieniem ryzyk, ich następstw oraz wykorzystaniem wynikających szans.

Ryzyka występują we wszystkich obszarach działalności Grupy Kapitałowej. Zgłaszanie przełożonym zaobserwowanych ryzyk należy do obowiązków wszystkich pracowników. Ryzyka stanowią zdarzenia, które mogą wpływać na cele operacyjne i biznesowe firmy. Rolą kierownictwa wszystkich szczebli organizacyjnych jest ich analizowanie i raportowanie przełożonym wyższego szczebla. Prowadzenie analizy ryzyk przez Kierownictwo, umożliwi określenie czynników, które mogą powodować odchylenia od zaplanowanych wyników dotyczących poszczególnych procesów. Analiza pozwala jednocześnie na wprowadzanie odpowiednich środków zapobiegawczych dla minimalizowania negatywnych skutków oraz maksymalnego wykorzystania pojawiających się szans.

Zidentyfikowane istotne ryzyka dotyczące Grupy Zamet | 2019

W poniższej części sprawozdania, przedstawiony został opis istotnych ryzyk związanych z działalnością Grupy Zamet w 2019 roku, mogących wywierać niekorzystny wpływ na zagadnienia, społeczne pracownicze, środowiskowe, związane z poszanowaniem praw człowieka oraz przeciwdziałaniem korupcji. Poniższy opis zawiera także zestawienie ryzyk związanych z wyrobami Grupy Zamet oraz relacjami z otoczeniem zewnętrznym. W ramach przeprowadzonej analizy istotności, dokonano identyfikacji istotnych ryzyk o których mowa. Metodyka zarządzania poniższymi ryzykami została przedstawiona powyżej.

Przedstawiając te czynniki ryzyka w poniższej kolejności, zarząd nie kierował się prawdopodobieństwem ich zaistnienia ani oceną ich ważności.

Istotne ryzyka w wymiarze makroekonomicznym.

Ryzyka w wymiarze makroekonomicznym mają bezpośredni wpływ na Spółkę i Grupę Kapitałową. Wpływają one na ilość realizowanych zamówień, w konsekwencji mają wpływ na sytuację finansową Grupy. Pośrednio więc oddziałują na pracowników, dostawców, akcjonariuszy oraz klientów Grupy Zamet. Dlatego też, ich ujęcie w niniejszym sprawozdaniu na temat informacji niefinansowych, zarząd uznał jako niezbędne dla właściwej oceny sytuacji Grupy.

Bez osiągnięcia celów gospodarczych, nie jest możliwe efektywne realizowanie celów społecznych, w tym pracowniczych. Ryzyka makroekonomiczne w odniesieniu do zamówień i zakupów, są w znacznej mierze minimalizowane poprzez dywersyfikację źródeł przychodów oraz dywersyfikację źródeł zaopatrzenia.

Ryzyko związane z epidemią COVID-19

Pod koniec roku 2019 r. pojawiły się informacje z Chin o silnym rozprzestrzenianiu się ognisk zarażeń populacji ludzkiej wirusem SARS-CoV-2, wywołującym chorobę COVID-19. W pierwszych miesiącach 2020 roku zasięg terytorialny występowania koronawirusa znacznie powiększył się, stając się zjawiskiem na skalę globalną, docierając do Polski z początkiem marca 2020 r. Aktualnie, powyższe ryzyko jest najpoważniejszym ryzykiem dla Grupy Kapitałowej, zarówno w wymiarze bezpośrednim jak i pośrednim, tj. w zakresie w jakim oddziałuje na gospodarkę światową.

Bezpośrednio, ryzyko powyższe dotyczy (i) ciągłości działalności produkcyjnej, (ii) zapewnienia zasobów personalnych, (iii) ewentualnych decyzji administracyjnych mających wpływ na możliwość wykonywania działalności produkcyjnej i wywiązywania się z zobowiązań wobec kontrahentów, (iv) zaburzeń łańcucha dostaw. Pośrednio, pandemia wywiera ogromny wpływ na gospodarkę i wskaźniki makro, w tym na kondycję inwestycyjną sektora ropy i gazu, sektora przeładunkowego oraz maszynowego.

W związku z epidemią, w całej grupie kapitałowej, wdrożone zostały specjalne procedury bezpieczeństwa i konieczne zmiany w zakresie organizacji pracy, które zostały dokonane w oparciu o wytyczne administracji centralnej RP oraz służb sanitarnych. Wzrost poziomu absencji chorobowej pracowników nie jest znaczący. Sytuacja płynnościowa grupy kapitałowej Emitenta nie uległa jak dotąd niekorzystnym zmianom w związku z pandemią, w szczególności nie odnotowano znaczącego wzrostu opóźnień w zakresie spływu należności handlowych. Na czas trwania pandemii, wydatki inwestycyjne w grupie kapitałowej zostały ograniczone do niezbędnych. Nie odnotowano takich zakłóceń w zakresie łańcucha dostaw, które powodowałyby niemożność świadczenia usług lub realizowania zleceń. W Grupie Kapitałowej, jak dotąd potwierdzono jeden przypadek zachorowania wśród pracowników – wdrożono procedurę zgodną z wytycznymi MZ i służb sanitarnych. Zarząd podejmuje w granicach swoich uprawnień i możliwości, działania niezbędne w celu dopasowania bazy kosztowej spółek do zmieniających się potrzeb, mając na celu w szczególności: (i) utrzymanie ciągłości działalności w czasie pandemii, (ii) utrzymanie pozycji konkurencyjnej po zakończeniu pandemii oraz (iii) ograniczenie wpływu pandemii na wyniki finansowe. Poniżej zaprezentowano informację zarządu co do wpływu i oddziaływania pandemii na segmenty branżowe oraz działalność operacyjną Grupy Kapitałowej Zamet.

Oddziaływanie COVID-19 na rynek ropy i gazu.

Jeśli chodzi o wpływ pandemii na światowy rynek ropy i gazu, czasowe zatrzymanie wielu branż wskutek pandemii koronawirusa, w tym uziemienie transportu lotniczego na okres kilku miesięcy, spowodowały drastyczny spadek popytu na ten surowiec. Pandemia spowodowała ograniczenie popytu o 26-30 mln baryłek dziennie w okresie od marca do maja bieżącego roku. Dla podkreślenia skali tego zjawiska warto wskazać, że trzech największych producentów ropy naftowej na świecie produkuje aktualnie po około 10-12 mln b/d. „Szok popytowo-podażowy wywołany przez pandemię

wywołał historyczny krach, sprowadzając ceny ropy na światowych rynkach do ok. 20 USD za baryłkę – w ujęciu uwzględniającym inflację najniższych we współczesnej historii. Po szczycie OPEC+ 15 kwietnia, na którym Arabia Saudyjska i Rosja osiągnęły porozumienie dot. historycznie głębokich cięć w podaży, cena wróciła do ok. 30 USD za baryłkę” W ocenie ekspertów, tak dramatyczny „spadek cen ropy jest krótkookresowy, rynek spodziewa się ich stabilizacji na poziomie ok. 35 USD do końca 2020 r. i pow. 50 USD w 2021”. Zważywszy, iż znaczna część przychodów generowanych przez Grupę Zamet pochodzi z sektora związanego z podmorskim wydobyciem ropy i gazu (Grupa dostarcza urządzenia do podwodnego wydobycia tych surowców), Grupa Zamet odczuła negatywne skutki pandemii w postaci wstrzymania wielu inwestycji w sektorze ropy i gazu, co ma wpływ na poziom nowych zamówień realizowanych przez Grupę Zamet. O ile do dnia publikacji niniejszego sprawozdania, nie wystąpiły przypadki anulowania trwających już znaczących umów handlowych dotyczących tego segmentu, to począwszy od pierwszego kwartału 2020 roku, to zarząd obserwuje zdecydowanie niższe tempo kontraktowania nowych zleceń w stosunku do założeń jakie można było przyjąć na rok bieżący, przed wybuchem pandemii.

W rezultacie, spółka Zamet Industry odnotowała w pierwszym półroczu br. wskutek pandemii, spadek obrotów gospodarczych o którym mowa w art. 15g ustawy z 31 marca 2020 r. o zmianie ustawy o szczególnych rozwiązaniach związanych z zapobieganiem, przeciwdziałaniem i zwalczaniem COVID-19 (dalej: „Ustawa COVID”), w konsekwencji czego zarząd tej jednostki postanowił o zawarciu ze stroną społeczną porozumienia, mocą którego w okresie czerwiec-sierpień obniżony został wymiar czasu pracy wszystkich pracowników piotrkowskiej spółki o 20 proc. wraz z proporcjonalnym obniżeniem wynagrodzenia załogi (dotyczy także zarządu). W tym czasie, zakład produkcyjny będzie pracował co do zasady w czterodniowym tygodniu pracy. Jednocześnie zarząd tej jednostki, wystąpił do Wojewódzkiego Urzędu Pracy z wnioskiem o udzielenie dofinansowania w zakresie wynagrodzeń pracowników objętych obniżonym wymiarem czasu pracy.

Oddziaływanie COVID-19 na rynek urządzeń przeładunkowych.

„Blisko połowa wydobywanej na świecie ropy transportowana jest drogą morską. Choć gwałtowny spadek popytu na ropę powinien pociągnąć stawki frachtowe tankowców w dół, tym razem stało się inaczej. Rekordowo niski poziom cen ropy w połączeniu z jej nadprodukcją sprawił, że producentom bardziej opłaca się ją magazynować w oczekiwaniu na poprawę koniunktury niż sprzedawać. W efekcie w minionych tygodniach stawki frachtowe wynajmowanych w tym celu tankowców poszybowały do poziomu ok. 300 tys. USD za dzień, stając się głównym czynnikiem utrzymywania się na wysokim poziomie indeksu koniunktury w branży shippingowej (...). Obecnie cena frachtu stabilizuje się na poziomie ok. 170 tys. USD za dzień, ale ograniczanie nadpodaży ropy będzie procesem rozciągniętym w czasie przynajmniej do 2021 r., podtrzymując koniunkturę w tym segmencie.” Powyższe okoliczności nie pozostają bez wpływu na kondycję i poziom inwestycji realizowanych w branży przeładunków portowych, która jest aktualnie dominującym segmentem działalności jedn. podporządkowanej emitenta, tj. Mostostal Chojnice sp. z ograniczoną odpowiedzialnością sp.k. W tym segmencie także zarząd zweryfikował założenia co do perspektyw długoterminowych, jednakże w okresie pierwszego półrocza 2020 roku, spadek tempa kontraktowania nowych zamówień oraz związany z tym spadek obrotów gospodarczych Mostostal Chojnice jest mniej drastyczny aniżeli np. w segmencie ropy i gazu. Na dzień sporządzenia niniejszego sprawozdania, nie występują przesłanki uprawniające zarząd Mostostalu Chojnice do skorzystania z rozwiązań przewidzianych w art. 15g Ustawy Covid.

Oddziaływanie COVID-19 na sektor hutniczy.

Szacunki World Steel Association za kwiecień wskazują na mocny spadek produkcji stali niemal we wszystkich regionach świata. Moce wytwórcze w Unii Europejskiej tępnęły o 23 procent, do 10,7 mln ton, w porównaniu z tym samym miesiącem 2019 r. Spośród największych europejskich producentów stali najmocniejszy spadek odnotowała Hiszpania – w kraju tym wytworzono w kwietniu 676 tys. ton

stali, czyli o 48 proc. mniej niż przed rokiem. O 38 proc., do 800 tys. ton, moce przykręciła Francja. Natomiast we Włoszech produkcja spadła o 31 proc., do 1,35 mln ton. Lider unijnego rynku – Niemcy – zmniejszył produkcję o 11 proc., do 3 mln ton. Wyhamowanie widać też wyraźnie na polskim rynku. Krajowe huty wytworzyły w kwietniu 600 tys. ton stali, czyli o 25,5 proc. mniej niż przed rokiem. To także niższy wynik niż w marcu, kiedy produkcja sięgała 650 tys. ton (spadek o 29 proc. r./r). Powyższa sytuacja negatywnie oddziałuje na segment, w którym działalność prowadzi jedn. podporządkowana emitenta: Zamet Budowa Maszyn SA. W pierwszej połowie b.r. spółka ta odnotowała w związku z pandemią spadek tempa kontraktowania nowych zamówień jak również spadek obrotów gospodarczych, uzasadniający skorzystanie z rozwiązań przewidzianych w art. 15 g Ustawy COVID, tj. zmniejszenie wymiaru czasu pracy o 20 proc. (wprowadzony został w uzgodnieniu ze stroną społeczną, czterodniowy tydzień pracy) oraz ubieganie się o dofinansowanie do właściwego Wojewódzkiego Urzędu Pracy.

Z uwagi na utrzymujący się nadal stan epidemii na terenie RP oraz stan pandemii na świecie, trudno szacować dalszy wpływ pandemii na kondycję wyżej wymienionych rynków. W ocenie zarządu, kluczowe znaczenie w tym aspekcie będzie miał czas trwania pandemii na świecie jak również rodzaj i czas trwania ograniczeń wdrożonych w Rzeczpospolitej Polskiej oraz w krajach kluczowych kontrahentów i konkurentów Grupy Zamet (m.in. Norwegia, Wielka Brytania, Niemcy, Włochy, Brazylia, Hiszpania, Chiny). Nie ma jednak wątpliwości co do faktu, że wskutek pandemii, wystąpi pogorszenie skonsolidowanych wyników Grupy Zamet za rok obrotowy 2020 w stosunku do roku 2019 na poziomie skonsolidowanych przychodów ze sprzedaży oraz marży brutto ze sprzedaży. Z uwagi na niepewność czasu trwania pandemii oraz zakresu jej następstw, zarząd nie jest w stanie w sposób precyzyjny i wiarygodny przedstawić prognoz lub szacunków co do tego okresu.

Ryzyko zmian cen ropy i gazu

Dla naszej Grupy Kapitałowej szczególne znaczenie mają wahania cen surowców energetycznych. Na poziom cen tych surowców wpływają główne czynniki ekonomiczne (relacja podaży do popytu), czynniki polityczne (decyzje głównych producentów, w tym w szczególności OPEC). Niska cena powyższych surowców jest czynnikiem, który ma bezpośredni wpływ na ilość i skalę realizowanych projektów wydobywczych na świecie. Gwałtowne zmniejszenie wydobycia wskutek np. ograniczenia popytu na ropę, jest czynnikiem, który stwarza ryzyko zawieszenia niektórych rozpoczętych inwestycji oraz znaczącego ograniczenia nowych projektów inwestycyjnych. Wzrost cen ropy naftowej i gazu ziemnego korzystnie oddziałuje na działalność Spółki i Grupy, ponieważ powoduje wzrost ilości zamówień i wydatków inwestycyjnych w krajach będących największymi producentami i konsumentami tego surowca, w tym wydatków na instalacje do podwodnego wydobycia ropy i gazu (offshore). Natomiast spadek cen ropy i gazu ogranicza środki inwestycyjne i liczbę zamówień od firm wydobywczych oraz podmiotów obsługujących te firmy. W przyszłości w przypadku ewentualnych cyklicznych zmian cen prowadzących do okresowego istotnego spadku cen ropy naftowej, gazu i węgla kamiennego istnieje ryzyko przejściowego zmniejszenia się ilości zamówień na maszyny i urządzenia produkowane przez naszą Grupę Kapitałową, co może prowadzić do okresowego pogorszenia się wyników finansowych. Ryzyko to jest minimalizowane poprzez dywersyfikację źródeł przychodów w taki sposób, aby nie występowało uzależnienie od rynku Oil & Gas, który jest rynkiem koniunkturalnym.

Ryzyko związane z poziomem wzrostu gospodarczego na świecie

Nasza Grupa Kapitałowa uzyskała w 2019 roku ok 48 % przychodów skonsolidowanych ze sprzedaży na rynkach zagranicznych. Ewentualne pogorszenie tempa wzrostu gospodarczego na świecie i gorsza koniunktura na rynkach zagranicznych może negatywnie wpłynąć na poziom przychodów oraz wyniki finansowe naszej Grupy Kapitałowej. Mając na uwadze charakterystykę działalności Spółki i Grupy Zamet, która opiera się na dostarczaniu dóbr inwestycyjnych, ryzyko to jest w ocenie Zarządu znaczące. Ryzyko to jest minimalizowane poprzez dywersyfikację źródeł przychodów, w tym także w odniesieniu do kierunków geograficznych sprzedaży.

Ryzyko związane z tempem wzrostu gospodarczego w Polsce

Na rynku krajowym nasza Grupa Kapitałowa zrealizowała w 2019 roku 52% przychodów skonsolidowanych. Perspektywy rozwoju działalności naszej Grupy Kapitałowej na rynku krajowym uwarunkowane są wieloma czynnikami, na które wpływ wywiera stan polskiej gospodarki. Powyższe czynniki obejmują między innymi tempo wzrostu PKB, inflację, wysokość stóp procentowych, poziom oraz zmienność kursów walutowych, system podatkowy, deficyt finansów publicznych, bezrobocie, a także rozwój branż wykorzystujących wielkogabarytowe maszyny i urządzenia. Niekorzystne zmiany jednego lub kilku z powyższych czynników w szczególności kryzys finansów publicznych, kryzys walutowy lub zahamowanie tempa wzrostu gospodarki oraz wynikający z tego spadek inwestycji w takich gałęziach przemysłu jak przemysł hutniczy, energetyka, górnictwo itp., mogą mieć negatywny wpływ na działalność, sytuację finansową oraz wyniki naszej Grupy Kapitałowej.

Ryzyko związane z wahaniami cen na materiały hutnicze

Wytwarzane przez naszą Grupę Kapitałową maszyny i urządzenia należą do produktów materiałochłonnych, których koszty produkcji wrażliwe są na ceny podstawowych surowców, w tym wyrobów hutniczych takich jak blachy. Udział materiałów hutniczych w kosztach produkcji maszyn i urządzeń dostarczanych przez spółki naszej Grupy Kapitałowej jest znaczący. Nie możemy wykluczyć, iż w okresach wysokiego zapotrzebowania na stal wystąpią przejściowe wzrosty cen materiałów i wyrobów hutniczych, które są wykorzystywane przez spółki naszej Grupy Kapitałowej. W takiej sytuacji istnieje ryzyko okresowego pogorszenia się rentowności sprzedaży naszej Grupy Kapitałowej.

Ryzyko związane z wahaniami popytu na stal

Cykle koniunkturalne w gospodarce światowej wpływają na obecny oraz planowany poziom inwestycji, w tym inwestycji infrastrukturalnych oraz inwestycji w sektorach materiałochłonnych takich jak: przemysł hutniczy, przemysł stoczniowy, przemysł energetyczny. Ze względu na specyfikę tych sektorów w okresach dobrej koniunktury gospodarczej pojawia się dynamiczny wzrost popytu na stal, który zwykle przekracza bieżące zdolności produkcyjne przemysłu hutniczego. Wywołuje to wzrost cen stali oraz pojawia się zapotrzebowanie na nowe moce produkcyjne, które generuje inwestycje w przemyśle hutniczym. Nasza Grupa Kapitałowa część przychodów skonsolidowanych, generuje z rynku hutniczego. Wahania koniunktury w popycie na stal, których przejawem są wahania cen stali surowej, mogą wpływać na zamówienia kierowane do naszej Grupy Kapitałowej w zakresie maszyn i urządzeń dla sektora hutniczego. W przypadku pogorszenia koniunktury poziom zamówień może ulec obniżeniu i spowodować spadek przychodów i wyników finansowych naszej Grupy Kapitałowej.

Ryzyko związane z dynamiką wynagrodzeń na rynku polskim

Tendencja wzrostu płac na polskim rynku pracy jest wyraźna, zwłaszcza w odniesieniu do wykwalifikowanej kadry inżynierskiej, spawaczy czy operatorów maszyn. Istnieje ryzyko, iż wskutek znaczącego wzrostu płac na rynku polskim, konkurencyjność usługodawców prowadzących działalność na tym rynku (w tym Grupy Zamet) spadnie, albowiem relatywnie niewielkie koszty pracy w sektorze przemysłowym w Polsce, wobec kosztów pracy w Skandynawii czy Europie Zachodniej, czynią nas wciąż atrakcyjnym rynkiem dla dużych światowych korporacji. Zapewniamy wysoką jakość, nieodlegającą od jakości jaką oferują przedsiębiorcy zachodnioeuropejscy, przy niższych kosztach wytworzenia, gdyż udział kosztów pracy w kosztach wytworzenia wyrobów / produktów, jest znaczny w przypadku Grupy Zamet. Ryzyko to jest minimalizowane poprzez zagwarantowanie odpowiednio dużego udziału pracowników zatrudnionych w oparciu o umowy o pracę na czas nieokreślony.

Ryzyko wahań kursów walut

Nasza Grupa Kapitałowa realizuje istotną część sprzedaży na rynkach zagranicznych, denominowaną w walutach obcych (przede wszystkim w EUR, NOK, GBP). Pomiędzy datą zawarcia kontraktów eksportowych na dostawę określonych maszyn i urządzeń a datą ich realizacji mija zwykle okres około 6 miesięcy, co jest związane z długością cyklu produkcyjnego oraz systemem rozliczeń z kontrahentami. Ponieważ podstawowa część kosztów produkcji ponoszona jest w PLN nasza Grupa Kapitałowa ponosi ryzyko kursowe. W przypadku wystąpienia niekorzystnych zmian kursowych (wzmocnienie PLN w stosunku do walut obcych, przede wszystkim w stosunku do EUR i NOK) może nastąpić spadek rentowności poszczególnych kontraktów eksportowych, co może przyczynić się do pogorszenia wyników finansowych naszej Grupy Kapitałowej. Podejmujemy działania mające na celu minimalizację ryzyka kursowego, m.in. poprzez: naturalny hedging, system przedpłat, skrócenie terminów płatności oraz politykę zabezpieczeń, w oparciu o którą Spółka i Grupa dokonuje zabezpieczenia przewidywanych wpływów w walutach obcych (głównie FX).

Ryzyko związane z wyjściem Wielkiej Brytanii z Unii Europejskiej

Wyjście Wielkiej Brytanii z UE może mieć negatywny wpływ na parametry finansowe i terminowe współpracy z kontrahentami brytyjskimi, szczególnie z uwagi na procedury celne, czas ich trwania oraz

koszty, w tym koszty obsługi procedur. Ryzyko niniejsze staramy się ograniczyć poprzez zwiększanie bazy kontrahentów z obszaru UE.

Istotne ryzyka w łańcuchu dostaw.

Ryzyko niewywiązania się dostawców z zobowiązań i/lub zaburzenia ciągłości dostaw wskutek COVID-19.

Pomimo, iż rynek w odniesieniu do źródeł zaopatrzenia w materiały, towary, usługi jest szeroki i nie występuje uzależnienie od jednego lub kilku dostawców, istnieje ryzyko niewywiązania się dostawcy (ów) z zobowiązań co do jakości i/lub co do terminu, w konsekwencji ryzyko niedotrzymania zobowiązań co do jakości lub co do terminu. Ryzyko to jest szczególnie istotne wobec stanu pandemii COVID-19 na świecie oraz epidemii w RP. Zarządzanie tym ryzykiem w szczególności polega na utrzymywaniu stałych relacji gospodarczych z co najmniej kilkoma podmiotami, w taki sposób, aby w przypadki niewywiązania się jednego z nich z zaciągniętego zobowiązania, ryzyko to można było minimalizować.

Ryzyko wzrostu konkurencji

Pomimo, iż rynek wielkogabarytowych urządzeń dla przemysłu, w tym urządzeń dedykowanych dla sektora offshore oraz dla sektora urządzeń dla przemysłu hutniczego wiąże się z istotnymi barierami wejścia, zarówno kapitałowymi jak też technologicznymi, nie można wykluczyć wzrostu konkurencji w tym sektorze wśród podmiotów obecnie tam działających. Wzrost konkurencyjności może wynikać zarówno z walki cenowej o poszczególne kontrakty jak również być efektem rozszerzenia zakresu świadczenia usług przez wybrane podmioty o nowe segmenty rynku urządzeń wielkogabarytowych. Spółki naszej Grupy Kapitałowej konkurują z innymi podmiotami na rynku krajowym oraz z producentami z zagranicy o poszczególne kontrakty. Istnieje ryzyko, iż wzrost konkurencji, pomiędzy producentami wielkogabarytowych maszyn i urządzeń, wywoła presję na obniżkę marż, w tym również marż realizowanych przez spółki naszej Grupy Kapitałowej, co w efekcie może wpłynąć na pogorszenie się wyników finansowych naszej Grupy. Ryzyko to zmniejszamy poprzez ciągłe doskonalenie, wykorzystanie synergii wewnątrz Grupy i koncentrację na przewagach konkurencyjnych.

Ryzyko niewywiązywania się przez odbiorców z terminów płatności

Konstrukcje, maszyny i urządzenia produkowane przez naszą Grupę Kapitałową mają wysoką wartość i cenę jednostkową. Długi cykl produkcyjny powoduje konieczność angażowania przez naszą Grupę Kapitałową znacznego kapitału obrotowego przeznaczonego na sfinansowanie zakupu surowców, usług oraz ponoszonych kosztów utrzymania zatrudnienia. Ewentualne opóźnienia w terminach płatności mogą okresowo negatywnie oddziaływać na płynność finansową naszej Grupy Kapitałowej, a także powodować wzrost kosztów finansowych ponoszonych w związku z wykorzystywaniem dodatkowych kredytów bankowych na finansowanie kapitału obrotowego. Grupa Kapitałowa ogranicza to ryzyko poprzez negocjacje przedpłat, który staramy się uzgadniać indywidualnie dla każdego kontraktu.

Ryzyko korupcji

Zarząd czuwa nad tym, aby w Grupie Zamet nie dochodziło do konfliktu interesów oraz korupcji jak również, aby działalność spółek była zgodna z prawem. Pomimo, że dotychczas nie odnotowano przypadków potwierdzonej korupcji, ze względu na skalę działalności, różne lokalizacje zakładów oraz mnogość interesariuszy, w Grupie zidentyfikowano potencjalne ryzyko wystąpienia działań korupcyjnych - w obszarze zaopatrywania spółek w niezbędne materiały, towary i usługi. W Spółce i Grupie zarządza się tym ryzykiem poprzez nadzór przełożonych nad działaniami pracowników a także poprzez procedury według których realizowane są zakupy. Procedury te stanowią część systemów zarządzania jakością i gwarantują transparentny proces wyboru dostawców towarów i usług. Od pracowników wymagane jest dokumentowanie czynności w ramach procesu zaopatrzenia i zakupów.

Ponadto, warunkiem współpracy z Grupą Zamet, jest przestrzeganie zasad uczciwości, zapobieganiu i przeciwdziałaniu korupcji. Zabronione jest żądanie, przyjmowanie, oferowanie, przekazywanie pieniędzy lub innych korzyści pracownikom Zamawiającego, za wyjątkiem okolicznościowych upominków,

przyjętych zwyczajem w danym miejscu i czasie. Ogólne Warunki Zakupów, stosowane w Grupie Zamet, regulują powyższą kwestię pod groźbą kary umownej, zastrzeżoną z możliwością dochodzenia przez Zamet odszkodowania uzupełniającego, przewyższającego wysokość zastrzeżonej na ten cel kary umownej.

W 2019 roku, w Grupie Zamet nie odnotowano zdarzeń noszących znamiona korupcji.

ZMT 2.1

Ryzyko związane z naruszeniem praw człowieka

W zakresie obszaru poszanowania praw człowieka, w raportowanym okresie, zidentyfikowano ryzyka, które uznano za istotne. Dotyczą one współpracy z dostawcami łamiącymi prawa człowieka, jak np. praca przymusowa czy wyzysk. W celu ograniczenia wystąpienia tego ryzyka, Grupa Kapitałowa propaguje zasady etyczne w łańcuchu dostaw, w tym składa pisemne deklaracje w zakresie przestrzegania praw człowieka.

Począwszy od 2018 roku, wymogi Grupy Zamet stawiane dostawcom i kooperantom (OWU) stanowią, że dostawcy zobowiązani są do realizacji zamówień w sposób zgodny z przepisami prawa, z poszanowaniem praw człowieka, traktując każdego z należytą godnością i szacunkiem oraz przestrzegając postanowień Powszechnej Deklaracji Praw Człowieka ONZ. Ponadto, zobowiązują dostawców do zapobiegania wypadkom przy pracy, zapewniania odpowiednich warunków pracy swoim pracownikom oraz zobowiązują do przeciwdziałania dyskryminacji w swojej organizacji, okazując każdemu należytą godność i szacunek, bez względu na płeć, wiek, zajmowane stanowisko, staż, wygląd, niepełnosprawność, narodowość, religię, przekonania polityczne, przynależność związkową, wyznanie, stan majątkowy, formę zatrudnienia itp. Warunkiem współpracy jest także respektowanie przez dostawców i kontrahentów, praw pracowników do swobodnego zrzeszania się oraz przystępowania do uczestnictwa w partiach, stowarzyszeniach, jak również, że zobowiązują się do przestrzegania zasad uczciwości, zapobieganiu i przeciwdziałaniu korupcji.

Istotne ryzyka w obszarze środowiskowym

Ryzyko awarii technicznej ze skutkiem środowiskowym, w odniesieniu do infrastruktury Grupy

W przypadku wystąpienia awarii lub zdarzeń o charakterze losowym np. pożaru, istnieje ryzyko wystąpienia niepożądanych zdarzeń ze skutkiem środowiskowym. Jest to związane w szczególności z tym, iż w procesie produkcji wykorzystywane są m.in. gazy techniczne i materiały łatwopalne (farby, rozpuszczalniki itp.). Ryzyko to jest minimalizowane poprzez wdrożenie oraz utrzymywanie szeregu procedur i instrukcji, w ramach zintegrowanego systemu zarządzania. Monitorowane są aspekty środowiskowe. Zarządzanie jakością oraz zarządzanie środowiskowe podlega okresowym weryfikacjom w drodze audytów wewnętrznych i zewnętrznych.

W 2019 roku nie odnotowano awarii infrastruktury Grupy Zamet, ze skutkiem środowiskowym.

ZMT 4.12

Ryzyko awarii technicznej ze skutkiem środowiskowym, w odniesieniu do dostarczonego wyrobu lub produktu.

W przypadku wystąpienia katastrofy budowlanej bądź też awarii środowiskowej, wskutek wady dostarczonego wyrobu lub produktu przez Grupę Zamet, istnieje ryzyko utraty reputacji, utraty

kwalifikacji i/lub dopuszczeń, znaczących sankcji, w tym finansowych. W konsekwencji ryzyko to ma istotny wpływ na działalność Spółki i Grupy w wymiarze społecznym, ekonomicznym i środowiskowym. Spółki Grupy zmniejszają ryzyko, o którym mowa, poprzez zapewnienie jakości i należyłą staranność w tym zakresie, jak również poprzez stosowne ubezpieczenia.

W 2019 roku nie odnotowano awarii dostarczanych przez Grupę Zamet wyrobów, które to awarie miałyby skutek środowiskowy.

ZMT 4.11

Ryzyko związane z przepisami prawa w aspektach środowiskowych

Grupa Zamet uiszczają niezbędne opłaty za korzystanie ze środowiska, jak też dokonują stosownych pomiarów i składają wymagane prawem sprawozdania związane z obszarem ochrony środowiska. Posiadają wymagane prawem pozwolenia i decyzje, w tym w zakresie wodnoprawnym, wprowadzania gazów i pyłów do powietrza oraz w zakresie wytwarzania odpadów. Istnieje ryzyko nieprzerwanego utrzymania ważności pozwoleń i decyzji, w szczególności w kontekście ewentualnych zmian przepisów prawa. Istotne mogą okazać się także ewentualne zmiany w przepisach dotyczących ochrony środowiska, polegające np. na zaostrzeniu warunków wydawania niezbędnych pozwoleń, nałożeniu na przedsiębiorców nowych obowiązków, zmianach zasad ustalania i wnoszenia opłat za gospodarcze korzystanie ze środowiska, itp. Ponadto istotne zmiany w zakresie regulacji dotyczących ochrony środowiska mogą wpłynąć na zwiększenie obciążeń finansowych z tego tytułu, jak również mogą wymagać dostosowania przedsiębiorstw spółek do określonych wymogów, co może wymagać poniesienia nakładów finansowych na inwestycje w przedmiotowym zakresie. Zarząd minimalizuje to ryzyko poprzez monitorowanie aspektów środowiskowych i monitorowanie wdrażanych a także planowanych zmian w przepisach obowiązującego prawa. Aspekty Środowiskowe są monitorowane zgodnie z Procedurami obowiązującymi w spółkach Grupy, w ramach Zintegrowanych Systemów Zarządzania.

W 2019 roku nie wszczęto wobec spółek Grupy postępowań z tytułu naruszeń środowiskowych, jak również nie nałożono żadnych kar z tytułu naruszenia przepisów w zakresie ochrony środowiska.

Ryzyko przekroczenia norm środowiskowych.

Przekroczenia dopuszczalnych norm i uwarunkowań, w zakresie emisji gazów, pyłów, wytwarzania odpadów, narażają Grupę na możliwość nałożenia sankcji z tego tytułu. Zarząd minimalizuje to ryzyko poprzez monitorowanie aspektów środowiskowych i monitorowanie wdrażanych a także planowanych zmian w przepisach obowiązującego prawa. Aspekty Środowiskowe są monitorowane zgodnie z Procedurami obowiązującymi w spółkach Grupy, w ramach Zintegrowanych Systemów Zarządzania.

Istotne ryzyka w obszarze społecznym i pracowniczym.

Wypadki przy pracy

Ryzyko związane z wypadkami przy pracy jest znaczącym ryzykiem dla Grupy Kapitałowej. Bezpieczeństwo pracy jest priorytetem dla nas i dla naszych Klientów. Tego samego oczekujemy naszych partnerów: kooperantów i usługodawców. Aspekty pracownicze w kategorii bezpieczeństwa, obejmują wszystkie formy zatrudnienia i współpracy, w tym zadania zlecone podwykonawcom. Ryzyka związane z wypadkiem przy pracy wiążą się z wystąpieniem niezgodności z prawem, koniecznością płatności odszkodowań, rent i zadośćuczynień, sankcji karnych, utratą reputacji, nieobecnością w pracy pracownika (ów), rotacja pracowników, utratą ciągłości działania, obniżeniem wydajności pracy, utratą klientów, zwiększonymi kosztami nadzoru. W Grupie Zamet, ryzyko to jest minimalizowane poprzez wdrożenie systemów zarządzania bezpieczeństwem pracy, przyjęcie polityki bezpieczeństwa, stały nadzór, wdrożenie szeregu procedur, instrukcji, obowiązujących m.in. w ramach systemów zarządzania bezpieczeństwem i higieną pracy, w ramach których szereg aspektów jest na bieżąco monitorowanych i doskonalonych. Aspekt bezpieczeństwa pracy jest kluczowy dla nas i dla naszego otoczenia. Skuteczność mechanizmów w odniesieniu do bezpieczeństwa i higieny pracy jest weryfikowana poprzez cykliczne audyty wewnętrzne i zewnętrzne.

Liczba wypadków w Grupie Zamet w 2019 roku wyniosła 22, wobec 27 wypadków odnotowanych w 2018 roku. Nie odnotowano wypadków śmiertelnych. Łączna liczba dni niezdolności do pracy spowodowanej wypadkami wynosi nominalnie 1206 (2019), wobec 1396 w roku 2018. Rokroczny spadek ilości oraz ciężkości wypadków świadczy o tym, że podejmowane działania są skuteczne. Naszym celem jest 0 wypadków.

ZMT 3.18
ZMT 3.19
ZMT 3.21

Absencje w pracy

Ryzyko to ma istotne znaczenie na poziomie całej Grupy. Zarząd prowadzi starania, pozwalające łagodzić skutki wystąpienia tego ryzyka, a także podejmuje działania prewencyjne, mające na celu ograniczenie skali jego pojawienia się i ukształtowania ponad poziom akceptowalny. Grupa Zamet dąży do zminimalizowania istotności tego ryzyka, m.in. poprzez monitoring nieobecności oraz określanie ich przyczyn, np. stosując wywiad i rozmowę z pracownikami, a także poprawę warunków pracy, jak również poprzez wprowadzenie elementu finansowego, premiowania wysokiego wskaźnika obecności w pracy.

Ważną rolę odgrywają wdrożone w Grupie Zamet mechanizmy premiowania, powiązane z obecnością pracowników w pracy. Między innymi dzięki nim, wskaźnik absencji na poziomie całej Grupy Zamet wyniósł w 2019 roku 5,03%.

ZMT 3.12

Mobbing

Mając na uwadze wielkość Grupy oraz jej różnorodność, występuje ryzyko związane z nadużyciami ze strony osób którym powierzono funkcje w obszarze kierowniczym, w szczególności na poziomie średniego dozoru. Ryzyko to zostało zaliczone do istotnych i wymaga podejmowania działań prewencyjnych. Zarządzanie ryzykiem oparte jest na ustanowieniu, wdrożeniu i monitorowaniu Polityki Antymobbingowej w Spółce i Grupie, a ponadto na zapewnieniu możliwości zgłoszenia ewentualnych naruszeń przez pracowników bezpośrednio do Zarządu, z zachowaniem anonimowości m.in. poprzez zapewnienie odpowiednich sposobów komunikacji (w tym celu utworzone zostały skrzynki listowne na terenie przedsiębiorstw a także dedykowany adres email). Mając na uwadze, że mobbing pracowniczy może występować na różnym szczeblu zatrudnienia i przejawiać się w różnych formach, w identyfikację zjawiska oraz podejmowanie działań antymobbingowych zaangażowani są pracownicy Spółki i Grupy.

Ryzyko wieku kluczowej kadry inżyniersko - produkcyjnej

Wysoka średnia wieku kluczowej kadry Grupy, stwarza ryzyko związane z trudnością pozyskania kadry zastępczej. W skali Grupy Zamet, ryzyko to zostało ocenione jako istotne. Ryzyko to jest związane z ryzykiem dotyczącym trudności w pozyskaniu pracowników o odpowiednich kwalifikacjach, przy uwzględnieniu charakteru działalności. Ryzyko to jest minimalizowane poprzez politykę zatrudnienia, która zakłada stały monitoring struktury zatrudnienia, także pod względem wieku i stażu pracowników. Podejmowane są działania w celu budowania kadry zastępczej, na kluczowych stanowiskach inżynierskich i produkcyjnych, Zarząd na bieżąco monitoruje wskaźniki wieku i stażu.

Trudności z pozyskaniem wykwalifikowanych pracowników

Proces przygotowania produkcji każdej maszyny i urządzenia związany jest z szeregiem prac o charakterze techniczno-produkcyjnym i technologicznym. Warunkiem wytworzenia produktu spełniającego określone wymagania techniczne jest dysponowanie wysoko wykwalifikowaną kadrą inżynierską. Do kluczowych pracowników naszej Grupy Kapitałowej należą, w szczególności:

- * pracownicy działu technicznego, w tym m.in. specjaliści badań nieniszczących, inżynierowie spawalnicy, konstruktorzy,
- * operatorzy strategicznych maszyn numerycznych, wykwalifikowani spawacze, monterzy, posiadający odpowiednie kwalifikacje i doświadczenie w branży,
- * pracownicy działu handlowego, odpowiedzialni za szeroko rozumiane kontakty z klientami (odpowiadają m.in. za: pozyskiwanie klientów, przygotowanie oferty, realizację zamówienia, kontrolę odbioru, kontrolę wysyłki, monitoring płatności).

Ewentualna utrata istotnej części kadry inżynierskiej odpowiedzialnej za prace projektowe, technologiczne i konstrukcyjne może powodować trudności z realizacją kontraktów bądź ich opóźnioną realizacją i w efekcie negatywnie wpływać przyszłe wyniki naszej Grupy. Ponadto istnieje ryzyko, iż z uwagi na proces migracji zarobkowej pracowników wykwalifikowanych a także z uwagi na system kształcenia pracowników wykwalifikowanych, istnieje ryzyko, iż utrudnione będzie zatrudnienie wystarczającej ilości osób z odpowiednimi kwalifikacjami zawodowymi, co może negatywnie oddziaływać na możliwość zwiększania produkcji i wdrażania nowych maszyn, konstrukcji i rozwiązań technicznych przez naszą Grupę Kapitałową. Ryzyko to jest minimalizowane poprzez dążenie do zagwarantowania odpowiednio dużego udziału pracowników zatrudnionych w oparciu o umowy o pracę na czas nieokreślony a ponadto poprzez stworzenie sprzyjających warunków zatrudnienia dla Pracowników.

„Dążąc do osiągnięcia najwyższej jakości pracy i wdrożenia nowych rozwiązań produktowych, chcemy zapewnić naszym pracownikom rozwijanie wiedzy i niezbędnych umiejętności, tak abyśmy wspólnie mogli sprostać wyzwaniom jakie stawia przed nami rynek. Chcemy odkrywać talenty jakimi dysponują nasi pracownicy i wspieramy się profesjonalnymi narzędziami do diagnozy predyspozycji zawodowych np. FACETS. Przełożeni zachęcają pracowników do podnoszenia kwalifikacji. Realizacja polityki szkoleniowej opiera się o cykliczne badanie potrzeb szkoleniowych, tworzenie planu szkoleń oraz badanie skuteczności szkoleń. Wspierając rozwój pracowników będziemy dążyć do budowania kultury dzielenia się zdobytą wiedzą i zarządzania nią w firmie.”

– Agnieszka Kmita, Dyrektor Personalny Grupy Zamet

W 2019 roku, podejmowaliśmy szereg inicjatyw lokalnych, na poziomie poszczególnych Spółek Grupy Zamet, mających na celu ograniczenie ryzyka związanego z wykwalifikowaną kadrą. Rezultatem powyższych działań, są między innymi następujące inicjatywy i programy:

- Nauczmy Cię zawodu – to projekt realizowany w ZAMET Budowa Maszyn w Tarnowskich Górach i Bytomiu. Kierowany jest do osób dorosłych bez kwalifikacji lub uprawnień; do osób, które pragną zmienić swój zawód lub do tych, którzy chcą do niego powrócić po przerwie. Projektem tym, firma wychodzi naprzeciw osobom, którzy chcą pracować w takich zawodach jak spawacz, ślusarz-mechanik, monter, operator obrabiarek NC/CNC. Program przewiduje szkolenia, opiekę specjalnie wyznaczonego mentora oraz dobre warunki pracy. Docelowo zapewnione będą egzaminy zawodowe i uprawnienia do zawodu.

- Program Zamet „Construct Your Future” – to płatny program stażowy realizowany w Zamet oraz Zamet Industry od sierpnia 2019 roku. Program ten skierowany jest głównie do studentów studiów inżynierskich i ma na celu ułatwienie wejścia na rynek pracy osobom młodym, poprzez nabycie doświadczenia już w okresie studiów. Od początku trwania programu skorzystały z niego 4 osoby, które odbywały staż w działach: Planowania Produkcji, Logistyki Materiałowej, Księgowości i Informatyki. Po zakończeniu stażu dwie spośród tych osób podjęły zatrudnienie w spółkach. W ramach programu prowadzone są dalsze nabory studentów studiów inżynierskich m.in. z kierunku mechanika i budowa maszyn, jak również studentów zainteresowanych współpracą w dziale technologicznym oraz projektowym.
- Współpraca ze Stowarzyszeniem Wsparcie Społeczne „JA-TY-MY” – celem Stowarzyszenia jest wsparcie przedsiębiorców we wzmacnianiu struktur oraz rozwijaniu kompetencji pracowników. W ramach współpracy w 2019 roku przyjętych zostało 11 stażystów, którzy odbywali staż na stanowiskach spawacza oraz operatora maszyn CNC. Jedna z osób po zakończeniu stażu podjęła zatrudnienie w Zamet Industry.
- Patronat Szkolny – w lutym 2019 roku Zamet Industry podpisała z dwoma szkołami z powiatu piotrkowskiego: Zespołem Szkół Ponadgimnazjalnych nr 2 w Piotrkowie Trybunalskim oraz Zespołem Szkół Rolniczych Centrum Kształcenia Ustawicznego w Wolborzu listy intencyjne, w przedmiocie uruchomienia naboru do klas o profilu „operator obrabiarek skrawających” oraz „ślusarz- spawacz” i objęcia powyższych klas patronatem Zamet Industry. Od września 2019 roku, uruchomiona została klasa patronacka o profilu „operator obrabiarek skrawających” a kształceniem objętych zostało 10 uczniów. Poprzez tego rodzaju działania, możemy także wspierać ofertę edukacyjną w regionie i zapewniać atrakcyjne miejsca pracy.
- Umowa współpracy w ramach umowy wieloletniej z jednostką naukową, zawarta w 2018 roku pomiędzy Zamet Industry a Politechniką Częstochowską, w ramach której Strony zamierzają: podejmować wspólne badania naukowe i prace rozwojowe służące opracowaniu innowacyjnych rozwiązań technologicznych w zakresie pozyskiwania metali z surowców wtórnych; podejmować wspólne prace badawczo-rozwojowe mające na celu opracowanie nowych produktów i technologii ich produkcji oraz ich wdrożenie w skali pilotażowej i przemysłowej; współdziałać przy montażu, konfiguracji i rozruchu proponowanych rozwiązań; angażować się w organizację szkoleń, kursów, konferencji naukowych i studiów podyplomowych poświęconych obszarom wspólnych zainteresowań oraz dobrych praktyk handlowych i usługowych, jak również projektowaniu nowych produktów. W ramach umowy, Zamet będzie organizować, w miarę możliwości, praktyki lub staże trwające nie krócej niż 6 miesięcy dla pracowników B+R Politechniki Częstochowskiej. Umowa ma charakter ramowy i określa ogólny zarys zakresu współpracy, nie pociąga zobowiązań finansowych dla stron.
- Staże w Mostostal Chojnice – podczas tegorocznych wakacji 10 uczniów Zespołu Szkół Technicznych w Chojnicach odbywało praktyki i staże uczniowskie w Mostostal Chojnice w ramach projektu „Wsparcie szkolnictwa zawodowego w powiecie chojnickim” współfinansowanego ze środków Unii Europejskiej w ramach Europejskiego Funduszu Społecznego w ramach Regionalnego Programu Operacyjnego dla Województwa Pomorskiego na lata 2014-2020. Uczniowie zrealizowali program 150 godzin pracy na stanowisku „pomocnik w dziale produkcji”, podczas którego mieli okazję zapoznać się z pracą na wydziałach obróbki wstępnej, spawalniczo-montażowym, pokryć antykorozyjnych pod okiem wyznaczonych opiekunów. Ponadto w grudniu 2019 roku 8 uczniów z klasy o profilu Technik Elektryczno-Elektroniczny z Technikum nr 1 w Chojnicach rozpoczęło 4 tygodniowy staż w pionie produkcyjnym Mostostal Chojnice. Podczas stażu uczniowie mieli możliwość zapoznania się z parkiem maszynowym spółki, zasadami obsługi maszyn oraz ich konserwacją.

- Szkoła Spawalnicza Mostostal Chojnice – projekt, w ramach którego, chojnicka spółka wykonuje certyfikowane szkolenia spawaczy, monterów, przepalaczy gazowych a także prowadzi szkolenia dla spawaczy i monterów,
- Kontynuowanie współpracy pomiędzy Mostostal Chojnice a placówkami dydaktycznymi:
 - Zespołem Szkół Ponadgimnazjalnych nr 1 im. Tajnej Organizacji Wojskowej "Gryf Pomorski"
 - Zespołem Szkół Ponadgimnazjalnych nr 2 im. Józefa Patrona Rzemieślników
 - Zespołem Szkół Licealnych im. Bieszka
 - Zespołem Szkół Technicznych w Człuchowie
- Kontynuowanie współpracy pomiędzy Zamet Budowa Maszyn a placówkami dydaktycznymi:
 - Zespołem Szkół Mechaniczno - Elektronicznych w Bytomiu
 - Wieloprofilowym Zespołem Szkół w Tarnowskich Górach
- Kontynuacja współpracy w ramach umowy zawartej pomiędzy Zamet Budowa Maszyn a Katowicką Specjalną Strefą Ekonomiczną, której przedmiotem jest ustalenie zasad i warunków organizacji stażu dla uczestników biorących udział w projekcie pt. „Kariera i Kompetencje - zwiększenie dopasowania systemu kształcenia zawodowego do potrzeb rynku pracy w oparciu o Sieć K2 w subregionie centralnym województwa śląskiego, który jest realizowany w ramach Regionalnego Programu Operacyjnego Województwa Śląskiego na lata 2014-2020 - Osi Priorytetowej XI. Wzmocnienie potencjału edukacyjnego, Działania 11.2. Dostosowanie oferty kształcenia zawodowego do potrzeb lokalnego rynku pracy - kształcenie zawodowe uczniów, Poddziałania 11.2.1. Wsparcie szkolnictwa zawodowego - ZIT Subregionu Centralnego.

Obszar pracowniczy i społeczny.

Polityka zatrudnienia w Grupie Zamet

W Grupie Zamet, stale monitorujemy poziom i strukturę zatrudnienia, mając na celu optymalne wykorzystanie posiadanej kadry pracowniczej przy uwzględnieniu potrzeb spółek Grupy Kapitałowej, przydatności i kwalifikacji pracowników oraz zadań wynikających z realizowanej strategii rozwoju. Zapewniamy możliwość rozwoju kwalifikacji i podnoszenia kompetencji, a także stwarzamy warunki do osiągnięcia przez pracowników sukcesów zawodowych i osobistych. W spółkach należących do Grupy Kapitałowej Zamet funkcjonują regulaminy pracy, regulaminy wynagradzania oraz układy zbiorowe. Koordynacja polityki personalnej odbywa się na poziomie spółki dominującej. Obowiązują jednolite procedury dotyczące zatrudnienia kandydatów, w ramach których, kwalifikacje kandydata poddawane są ocenie potencjalnych przyszłych bezpośrednio przełożonych, kierowników właściwych komórek organizacyjnych, Dyrektorowi Personalnemu a następnie zarządom poszczególnych spółek. W trakcie procedury rekrutacyjnej, w odniesieniu do kandydatów, uwzględniane są aspekty wynikające z opisanej powyżej polityki zatrudnienia.

Przeciętne zatrudnienie w Grupie Zamet, ukształtowało się w roku 2019 na poziomie 870 osób.

ZMT 3.1

Zatrudnienie w Grupie Zamet na koniec okresu sprawozdawczego ukształtowało się na poziomie 864 osób (wobec 854 na koniec roku 2018).

ZMT 3.1

Stosunek pracowników administracyjnych do produkcyjnych, na koniec 2019 roku wyniósł 27,8% wobec 26,5% na koniec roku 2018).

ZMT 3.8

Średni wiek pracowników Grupy Zamet w latach wyniósł na koniec 2019 roku 47,6 lat (wobec 48,1 na koniec roku 2018).

ZMT 3.6

W zamieszczonej poniżej **tabeli T5** zaprezentowano wskaźniki niefinansowe w dotyczące struktury zatrudnienia z uwagi na wiek w poszczególnych grupach pracowniczych, które są w sposób ciągły monitorowane i będą raportowane w ramach sprawozdawczości niefinansowej. Uwzględniając oczekiwania interesariuszy, poniższe dane są prezentowane w sposób uwzględniający działalność poszczególnych zakładów produkcyjnych Grupy.

W ramach polityki zatrudnienia, zarząd dąży do zminimalizowania zjawiska absencji chorobowych. Odbywa się to m.in. poprzez monitoring nieobecności oraz określanie ich przyczyn, np. stosując wywiad i rozmowę z pracownikami, jak również poprzez wprowadzenie elementu finansowego, polegającego na premiowaniu wysokiego wskaźnika obecności w pracy.

Wskaźnik absencji na poziomie całej Grupy Zamet wyniósł 5,03% za 2019 rok.

ZMT 3.12

Wskaźnik ten oznacza średni odsetek [%] dni absencji chorobowej przypadający na pracowników w badanym okresie. Wskaźnik ten dotyczy zarówno choroby pracownika, jak i opieki nad członkiem rodziny.

Tabela T5 | Struktura zatrudnienia w Grupie Zamet (stan na dzień 31.12.2019 r.)

		0-30 lat	31-40 lat	41-50 lat	51-60 lat	> 60 lat	Razem
Zamet	fizyczni bezpośredni	0	0	0	0	0	0
	fizyczni	0	0	0	0	0	0
	umysłowi	5	4	6	3	3	21
	kadra kier.	0	2	7	0	0	9
<hr/>							
Zamet Industry	fizyczni bezpośredni	9	32	39	59	25	164
	fizyczni	1	5	7	24	7	44
	umysłowi	16	9	17	13	4	59
	kadra kier.	0	5	8	2	1	16
<hr/>							
Mostostal Chojnice	fizyczni bezpośredni	24	17	30	65	19	155
	fizyczni	11	9	13	23	8	64
	umysłowi	5	10	11	6	3	35
	kadra kier.	2	5	11	9	1	28
<hr/>							
Zamet Budowa Maszyn Zakład w Tarnowskich Górach	fizyczni bezpośredni	13	8	22	31	13	87
	fizyczni pośredni	3	3	7	14	8	35
	umysłowi	10	8	10	19	11	58
	kadra kier.	0	4	4	8	5	21
<hr/>							
Zamet Budowa Maszyn Zakład „Huta Zygmunt” Bytomiu	fizyczni bezpośredni	5	6	12	14	5	42
	fizyczni pośredni	5	2	9	13	6	23
	umysłowi	0	3	3	6	7	14
	kadra kier.	0	0	1	1	0	2
<hr/>							
Grupa Zamet	fizyczni bezpośredni	51	63	103	169	62	448
	fizyczni pośredni	20	19	36	74	29	178
	umysłowi	31	30	41	44	15	171
	kadra kier.	2	14	24	20	7	67

864

Rozwój kompetencji

Jednym z elementów wizji Grupy Zamet jest bycie preferowanym pracodawcą. Dbamy o to, aby zagwarantować naszym pracownikom sprzyjające warunki pracy, w tym dążymy do zapewnienia satysfakcjonującego wynagrodzenia oraz rozwijamy kompetencje, aby umożliwiać pracownikom osiąganie sukcesów zawodowych i osobistych. Ponadto, w Grupie Zamet wspieramy rozwój kompetencji poprzez zawieranie z pracownikami umów o podnoszenie kwalifikacji zawodowych, w ramach, których finansujemy studia podyplomowe lub specjalistyczne szkolenia. W okresie sprawozdawczym realizowaliśmy konsekwentnie plan szkoleniowy na rok 2019, w ramach którego zrealizowaliśmy kilkadziesiąt szkoleń zewnętrznych oraz wewnętrznych, będących odpowiedzią na cyklicznie rozpoznawane potrzeby szkoleniowe.

Jednym z programów skierowanych do naszych pracowników jest zapoczątkowany w czerwcu 2019 roku program Mam Power, w ramach którego realizowane są dwie ścieżki rozwoju – ścieżka menedżerska oraz ścieżka ekspercka. Program ten ma na celu rozwój kompetencji i kwalifikacji pracowników, którzy zarządzają zasobami ludzkimi oraz wyróżniają się poziomem wiedzy merytorycznej w dziedzinie, którą się zajmują oraz dzielą się tą wiedzą z innymi pracownikami. W 2019 roku przeprowadzone zostały w ramach programu 3 moduły szkoleń, w których łącznie wzięło udział ponad 50 pracowników. W 2020 roku planowana jest kontynuacja tego programu.

Środki zainwestowane w szkolenia pracowników osiągnęły kwotę 273 tys. zł (2019). Grupa Zamet zainwestowała w podnoszenie kwalifikacji w 2019 roku, przeciętnie 313 zł na jednego pracownika. W odniesieniu do znaczącej ilości szkoleń i warsztatów, korzystaliśmy ze wsparcia Krajowego Funduszu Szkoleniowego.

ZMT 3.15
ZMT 3.16

Wynagrodzenia

W 2019 roku, Grupa Zamet poniosła koszty zatrudnienia w wysokości 66.708 tys. zł (przeciętne zatrudnienie 870) wobec 61.791 tys. zł w roku 2018 (przeciętne zatrudnienie: 865).

	2019	2018
Grupa poniosła następujące koszty zatrudnienia:	66 708	61 791
Wynagrodzenia	53 596	49 589
Składki na ubezpieczenie społeczne	9 874	9 041
Inne świadczenia pracownicze	3 238	3 161

Oznacza to, że przeciętnie, miesięczny koszt zatrudnienia jednego pracownika w 2019 roku wynosił w Grupie Zamet 6.390 zł wobec 5.953 zł w roku 2018.

ZMT 3.14

W spółkach Grupy funkcjonują regulacje dotyczące nagród dla pracowników (np. nagrody jubileuszowej), premiowania oraz inne pozapłacowe formy wynagradzania. Pracownicy mają możliwość skorzystania z przystąpienia do grupowych ubezpieczeń społecznych, na korzystnych warunkach. W Grupie Zamet funkcjonują Zakładowe Fundusze Świadczeń Socjalnych, z których pracownicy, pracownicy na urloпах wychowawczych, byli pracownicy (emeryci i renciści), pracownicy młodociani w trakcie przygotowania zawodowego a także uprawnieni członkowie rodzin. W ramach Zakładowych Funduszy Świadczeń Socjalnych, pracownicy Grupy Zamet mają możliwość otrzymać m.in. dofinansowanie do wypoczynku dzieci, młodzieży i dorosłych. W uzasadnionych przypadkach udzielane są zapomogi.

Przeciętnie, w 2019 roku, łącznie wypłacone wynagrodzenie w przeliczeniu na jednego pracownika, wzrosło o 7,5% w stosunku do okresu porównawczego 2018.

ZMT 2.1

Polityka bezpieczeństwa pracy

W Grupie Zamet troszczymy się o zdrowie i życie pracowników oraz zapobiegamy wypadkom przy pracy. Realizujemy to zdanie poprzez zapewnianie odpowiednich warunków pracy, podnoszenie wiedzy i świadomości w obszarze BHP, jak również ustanawiając normy postępowania, które następnie monitorujemy i doskonalimy.

Poprzez tworzenie rozwiązań spełniających wymagania przepisów prawnych i norm zapewniamy bezpieczne i higieniczne warunki pracy. Zobowiązaliśmy się m.in. do: przestrzegania wymagań przepisów i aktów prawnych dotyczących bezpieczeństwa i higieny pracy, mających zastosowanie w działalności produkcyjnej naszej firmy, systematycznej oceny zagrożeń oraz ryzyka zawodowego, ciągłego podnoszenia świadomości i zaangażowania personelu przez szkolenia pracowników oraz bieżące informowanie o podjętych inicjatywach, skutecznego zapobiegania wypadkom przy pracy i chorobom zawodowym przez podejmowanie działań profilaktycznych, systematycznego kontrolowania i monitorowania przestrzegania zasad bezpieczeństwa i higieny pracy w tym zasady „zero tolerancji dla alkoholu”, ciągłego doskonalenia działań w zakresie bezpieczeństwa i higieny pracy a tym samym redukcji wypadków przy pracy oraz strat materialnych spowodowanych nimi, poprawy wizerunku Grupy i estetyki jej otoczenia, wyznaczania i aktualizowania celów i zadań wynikających z niniejszej polityki, zapewnienia odpowiednich zasobów i środków do wdrażania tej polityki, zapewnienia udziału wszystkich pracowników w realizacji polityki bezpieczeństwa i higieny pracy w spółkach Grupy.

Bezpieczeństwo Pracy jest naszym Nadrzędnym Celem.

Dążymy do osiągnięcia celu w zakresie BHP jakim jest zero wypadków. Zarządzanie bezpieczeństwem w Grupie Zamet odbywa się na poziomie spółek Grupy. System monitorowania i raportowania czynników ryzyka w aspekcie bezpieczeństwa obejmuje wszystkie obszary funkcjonowania organizacji. Regularnie poddajemy analizie zagrożenia w aspektach bezpieczeństwa pracy.

Liczba wypadków w Grupie Zamet w 2019 roku wyniosła 22, wobec 27 wypadków odnotowanych w 2018 roku. Nie odnotowano wypadków śmiertelnych. Łączna liczba dni niezdolności do pracy spowodowanej wypadkami wynosi nominalnie 1206 (2019), wobec 1396 w roku 2018. Wskaźnik ciężkości wypadków (ilość dni niezdolności do pracy / 1 wypadek) wyniósł za okres sprawozdawczy 54,8.

ZMT 3.18
ZMT 3.19

W Grupie Zamet zostały wdrożone certyfikowane Systemy Zarządzania Bezpieczeństwem i Higieną Pracy, które podlegają okresowym, cyklicznym ocenom i audytom wewnętrznym a także audytom zewnętrznym, przeprowadzanym przez towarzystwa certyfikujące o uznanej marce.

- * W odniesieniu do Zamet Industry
OHSAS 18001:2007 System zarządzania bezpieczeństwem i higieną pracy
- * W odniesieniu do Mostostal Chojnice
OHSAS 18001:2007 System zarządzania bezpieczeństwem i higieną pracy
- * W odniesieniu do spółki Zamet Budowa Maszyn (zakład w TG i Bytomiu)
PN-N- 18001:2004 System zarządzania bezpieczeństwem i higieną pracy

Grupa Kapitałowa prowadzi działalność o charakterze produkcyjnym, w branży szeroko rozumianego przemysłu ciężkiego. Charakter produkcji stwarza ryzyko wypadkowości. Dlatego niezbędna jest odpowiedzialna polityka bezpieczeństwa oraz skuteczne metody planowania, zarządzania,

monitorowania i doskonalenia aspektów BHP. W rezultacie stosowania polityki bezpieczeństwa, możliwym jest osiągnięcie celów gospodarczych i społecznych. Na poziomie spółek obowiązują indywidualizowane procedury i instrukcje w zakresie BHP, będące częścią Systemu Zarządzania Bezpieczeństwem i Higieną Pracy obowiązującego w danym zakładzie produkcyjnym. Procedury te dotyczą m.in. środowiska pracy (planowanie, zarządzanie i monitorowanie), identyfikacji wymogów prawnych w aspekcie BHP oraz gotowości reagowania na wypadki. Zawierają one szczegółowy opis postępowania na przewidzianą okoliczność, której dotyczą. Ich skuteczność jest na bieżąco monitorowana oraz weryfikowana poprzez audyty wewnętrzne, a także poprzez liczne audyty zewnętrzne przeprowadzane przez:

- Klientów
- Odbiorców Końcowych
- Niezależne jednostki certyfikujące

Corocznie stawiamy sobie określone cele w aspekcie BHP, planujemy działania oraz dążymy do ich realizacji. Regularnie organizujemy szkolenia dla pracowników oraz wszystkich osób, przebywających na terenie zakładów produkcyjnych spółek Grupy Zamet. Plany poprawy bezpieczeństwa sporządzane są na poziomie spółek Grupy Zamet. W spółkach Grupy Zamet zatrudniamy osoby odpowiedzialne za nadzór nad przestrzeganiem zasad BHP oraz przyjętej Polityki Bezpieczeństwa.

Audyty w zakresie bezpieczeństwa pracy oraz sposobu zarządzania obszarem BHP stanowią nieodłączny element naszego modelu biznesowego. Klienci oraz Odbiorcy Końcowi, stawiają nam coraz wyższe wymogi odnośnie zarządzania aspektem BHP w Spółce i Grupie. Oczekiwania w zakresie Bezpieczeństwa i Higieny Pracy, stawiamy także naszym podwykonawcom i partnerom.

W zakładach produkcyjnych Grupy Zamet, powoływani są społeczni inspektorzy pracy. Ich zaangażowanie obejmuje m.in. udział w okresowych przeglądach i komisjach BHP a także komisyjne ustalanie przyczyn i okoliczności wypadków, w razie ich wystąpienia. W spółkach Grupy Kapitałowej, w których w procesie pracy istnieją czynniki szkodliwe, prowadzony jest monitoring warunków środowiska pracy.

Jednym z elementów monitoringu jest rozpoznawanie czynników szkodliwych i uciążliwych dla zdrowia, ich bieżąca analiza i ocena ryzyka potencjalnego wpływu na zdrowie pracowników. Dla zidentyfikowanych czynników mogących negatywnie wpływać na zdrowie pracowników wdrożono systemowe działania zapobiegawcze, przede wszystkim rozwiązania techniczne i organizacyjne w postaci ochrony indywidualnych i zbiorowych. Spółki produkcyjne Grupy Kapitałowej posiadają sformalizowany sposób przydziału dla danego stanowiska środków ochrony indywidualnej, odzieży roboczej oraz obuwia.

W 2019 roku, stwierdzono w Grupie Zamet 2 przypadki wystąpienia choroby zawodowej.

ZMT 3.12

Polityka antymobbingowa

Stanowczo przeciwdziałamy i zapobiegamy zjawisku mobbingu i zapewniamy ochronę oraz wsparcie poszkodowanym pracownikom. Reagujemy na wszelkie sygnały dotyczące mobbingu, zapewniamy możliwość zgłaszania zachowań noszących znamiona mobbingu, także w sposób zapewniający anonimowość.

W Spółce i Grupie Kapitałowej obowiązuje Polityka Antymobbingowa, w ramach której obowiązujące są procedury postępowania na wypadek zachowań noszących znamiona mobbingu, do których winni stosować się wszyscy pracownicy. Procedury te zapewniają możliwość skutecznego i anonimowego

zgłaszania zachowań noszących znamiona mobbingu a także odnoszą się do sposobu postępowania na okoliczność wpływu zgłoszenia, w tym w szczególności definiują działania ukierunkowane na ochronę osoby pokrzywdzonej.

W 2019 roku, w Grupie Kapitałowej nie wystąpiły potwierdzone przypadki zachowań, które nosiłyby znamiona mobbingu.

Zakaz dyskryminacji

W Grupie Zamet, jednakowo traktujemy wszystkich pracowników, okazując każdemu należytą godność i szacunek, bez względu na płeć, wiek, zajmowane stanowisko, staż pracy, wygląd zewnętrzny, niepełnosprawność, narodowość, religię, przekonania polityczne, przynależność związkową, wyznanie, stan majątkowy, formę zatrudnienia itp. Mając na uwadze charakter działalności produkcyjnej w przemyśle ciężkim, dominującą grupę pracowników stanowią mężczyźni. Każdy pracownik zapoznawany jest przez Działy Personalne z zasadami równego traktowania w zatrudnieniu.

Na 31.12.2019 roku, w Grupie Kapitałowej Zamet zatrudnione było 91 kobiet, co stanowi 10,5% ogółu pracowników. Na dzień 31.12.2019 roku, w zarządach spółek Grupy Zamet zasiadali wyłącznie mężczyźni. Udział kobiet w Radzie Nadzorczej Zamet SA wyniósł 33%

ZMT 3.3

W Grupie Kapitałowej Zamet respektujemy prawo pracowników do swobodnego zrzeszania się oraz przystępowania do uczestnictwa w partiach i stowarzyszeniach.

W 2019 roku, w Grupie Kapitałowej działało 5 związków zawodowych, w tym 3 w Zamet Industry, 1 w Mostostal Chojnice, 1 w Zamet Budowa Maszyn. W okresie sprawozdawczym, liczba pracowników zrzeszonych w organizacjach związkowych ukształtowała się średnio na poziomie 31% dla Grupy Kapitałowej. W okresie sprawozdawczym nie miały miejsca strajki pracowników.

ZMT 3.24
ZMT 3.25

W 2019 roku miały miejsce cykliczne spotkania ze stroną pracowniczą. Ich celem jest komunikacja i budowanie świadomości załogi na temat osiągniętych rezultatów oraz zakładanych celów a także możliwość wysłuchania pracowników i udzielenia odpowiedzi na pytania, kierowane do zarządów spółek Grupy Zamet.

Przeciwdziałanie korupcji

W Grupie Zamet pracownicy są zobowiązani do przestrzegania zasad uczciwości w relacjach ze współpracownikami oraz partnerami biznesowymi, opartych na Naszych Wartościach. Nie tolerujemy żadnych form korupcji. Niedozwolone jest żądanie, przyjmowanie, oferowanie, przekazywanie pieniędzy lub innych korzyści, za wyjątkiem okolicznościowych upominków.

W 2019 r. obszary potencjalnie narażone na zachowania korupcyjne w spółkach Grupy do obszary związane z zaopatrzeniem w materiały, towary i usługi, szczególnie działy zaopatrzenia, utrzymania ruchu.

W odniesieniu do minimalizowania ryzyka korupcji, odbywa się poprzez nadzór przełożonych nad działaniami pracowników a także procedury według których realizowane są zakupy. Procedury te stanowią część systemów zarządzania jakością i gwarantują transparentny proces wyboru dostawców towarów i usług. Od pracowników wymagane jest dokumentowanie czynności w ramach procesu zaopatrzenia i zakupów. Nie występują inne procedury, które odnosiłyby się do zjawiska korupcji. Warunkiem współpracy z Grupą Zamet, wynikającym z OWU, jest przestrzeganie zasad uczciwości, zapobieganiu i przeciwdziałaniu korupcji. Zabronione jest żądanie, przyjmowanie, oferowanie, przekazywanie pieniędzy lub innych korzyści pracownikom Grupy Zamet, za wyjątkiem okolicznościowych upominków, przyjętych zwyczajem w danym miejscu i czasie. Ogólne Warunki Zakupów stosowane w Grupie Zamet, regulują powyższą kwestię pod groźbą kary umownej, zastrzeżoną

z możliwością dochodzenia przez Zamet odszkodowania uzupełniającego, przewyższającego wysokość zastrzeżonej na ten cel kary umownej.

W 2019 roku nie odnotowano przypadków zachowań noszących znamiona korupcji.

ZMT 3.31

Przestrzeganie praw człowieka

W Grupie Zamet realizujemy wszelkie zadania z poszanowaniem praw człowieka, traktując każdego człowieka z należytą godnością i szacunkiem, bez względu na wiek, płeć, pochodzenie, religię itp. Postępujemy zgodnie z Polityką Wartości. Przestrzegamy postanowień Powszechnej Deklaracji Praw Człowieka ONZ. Zapewniamy możliwość zrzeszania się w organizacjach, stowarzyszeniach i partiach. Przeciwdziałamy zjawiskom dyskryminacji i mobbingu. Dążymy do zagwarantowania naszym pracownikom możliwości odnoszenia sukcesów zawodowych i osobistych. Wspieramy ich talenty i doceniamy zaangażowanie. Nie godzimy się na żadne formy pracy przymusowej i nie czerpiemy z nich korzyści. Nie godzimy się na wyzysk. Wobec naszych kontrahentów, składamy deklaracje w zakresie przestrzegania praw podstawowych.

Wymogi Grupy Zamet stawiane dostawcom i kooperantom (OWU) stanowią, że dostawcy zobowiązani są do realizacji zamówień w sposób zgodny z przepisami prawa, z poszanowaniem praw człowieka, traktując każdego z należytą godnością i szacunkiem oraz przestrzegając postanowień Powszechnej Deklaracji Praw Człowieka ONZ.

W 2019 roku nie odnotowaliśmy zgłoszeń, które dotyczyłyby łamania praw człowieka.

ZMT 3.32

Ochrona prywatności

W związku z wejściem w życie w okresie sprawozdawczym, Rozporządzenia Parlamentu Europejskiego i Rady (UE) 2016/679 z 27 kwietnia 2016 r. w sprawie ochrony osób fizycznych w związku z przetwarzaniem danych osobowych i w sprawie swobodnego przepływu takich danych oraz uchylenia dyrektywy 95/46/WE („RODO”), w Grupie Kapitałowej Zamet zostały podjęte stosowne działania w celu zapewnienia zgodności z wymogami powyższych przepisów.

Politykę Ochrony Danych Osobowych wraz z niezbędnymi procedurami oraz instrukcjami w zakresie bezpieczeństwa fizycznego i teleinformatycznego wdrożono w Grupie Zamet w 2018 r. Sposób zabezpieczenia danych osobowych oraz narzędzia temu służące wynikają z przeprowadzonej analizy ryzyka. Ponadto w celu podniesienia świadomości pracowników w organizacji przeprowadzane są cykliczne szkolenia z zakresu ochrony danych osobowych wspierane ciekawie zaprezentowanymi informacjami w ramach komunikacji wewnętrznej. W okresie rozliczeniowym kontynuowane są działania związane z realizacją ochrony danych osobowych, w szczególności mające na celu identyfikację ryzyk i zagrożeń oraz zapewnienie środków zapewniających bezpieczeństwo danych.

Polityka Ochrony Danych Osobowych w Grupie Zamet

Celem wdrożenia Polityki Ochrony Danych Osobowych w Grupie Zamet jest określenie zasad ochrony danych osobowych z uwzględnieniem ryzyk i zidentyfikowanych zagrożeń, w celu uzyskania i utrzymania zgodności operacji przetwarzania z przepisami w zakresie ochrony danych osobowych, w szczególności Rozporządzenia Parlamentu Europejskiego i Rady (UE) 2016/679 z dnia 27 kwietnia 2016 r. w sprawie ochrony osób fizycznych w związku z przetwarzaniem danych osobowych i w sprawie swobodnego przepływu takich danych oraz uchylenia dyrektywy 95/46/WE (dalej „RODO”), a także Ustawy o ochronie danych osobowych z dnia 10 maja 2018 roku oraz realizacji praw lub wolności osób, których dane dotyczą.

Bezpieczeństwo zasobów jest realizowane m.in. poprzez opracowanie, zaimplementowanie i stosowanie odpowiednich środków technicznych i organizacyjnych, uwzględniających charakter, zakres, kontekst i cele przetwarzania oraz ryzyko naruszenia praw lub wolności osób fizycznych o różnym prawdopodobieństwie i wadze zagrożenia. Bezpieczeństwo danych osobowych rozumiane jest jako zapewnienie:

- poufności, czyli zapewnienie, że dane są dostępne jedynie osobom upoważnionym,
- integralności, czyli poprawności i kompletności danych oraz metod przetwarzania,
- dostępności, czyli zapewnienie dostępu do danych, gdy jest to potrzebne.

W celu monitorowania skuteczności zastosowanych organizacyjnych i technicznych środków ochrony, cyklicznie (min. raz do roku) przeprowadzana jest analiza ryzyka uwzględniająca aspekty związane z ochroną danych osobowych. Osobą odpowiedzialną za niniejszy proces jest powołany w Koordynator ds. ochrony danych osobowych. Przedmiotowa analiza może być również przeprowadzona w przypadku wystąpienia istotnych zmian w otoczeniu wewnętrznym (np. znacząca reorganizacja struktury, wdrożenie nowego systemu informatycznego przetwarzającego dane osobowe, wdrożenie nowych procesów) lub zewnętrznym (np. zmiany w przepisach prawa ochrony danych osobowych) lub w przypadku wystąpienia naruszenia ochrony danych osobowych. W Grupie Zamet, dane osobowe są przetwarzane w oparciu o następujące zasady:

- a) Legalność – dbamy o ochronę prywatności i przetwarzamy dane zgodnie z prawem.

- b) Bezpieczeństwo – zapewniamy odpowiedni poziom bezpieczeństwa danych podejmując stale działania w tym zakresie.
- c) Prawa Jednostki – umożliwiamy osobom, których dane przetwarzamy, wykonywanie swoich praw i prawa te realizuje.
- d) Rozliczalność – dokumentujemy to, w jaki sposób spełniamy obowiązki, aby w każdej chwili móc wykazać zgodność.

Niniejsze zasady stanowią pakiet reguł i praw regulujących zasady przetwarzania i ochrony danych osobowych w Grupie. Spółki Grupy, realizując zapisy niniejszych zasad dokładają szczególnej staranności w celu ochrony interesów osób, których dane dotyczą, a w szczególności zapewnia, aby dane te były przetwarzane zgodnie z prawem, zbierane dla oznaczonych, zgodnych z prawem celów i nie poddawane dalszemu przetwarzaniu niezgodnemu z tymi celami, adekwatne, stosowne oraz ograniczone do tego, co niezbędne do celów, w których są przetwarzane, prawidłowe tj. aktualne, przechowywane w postaci umożliwiającej identyfikację osób, których dotyczą, nie dłużej niż jest to niezbędne do osiągnięcia celu przetwarzania, przetwarzane w sposób zapewniający odpowiednie bezpieczeństwo danych osobowych, w tym ochronę przed niedozwolonym lub niezgodnym z prawem przetwarzaniem oraz przypadkową utratą, zniszczeniem lub uszkodzeniem, za pomocą odpowiednich środków technicznych lub organizacyjnych. Powyższe zasady obowiązują wszystkich pracowników Grupy Zamet, zaś ich naruszenie stanowi naruszenie obowiązków pracowniczych. Powyższe zasady włącza się do programów szkoleniowych jako obligatoryjny obszar wiedzy, z którym wszyscy pracownicy mają obowiązek się zapoznać. Powyższa zasada ma także zastosowanie do pracowników podmiotów zewnętrznych, którym dane osobowe są powierzone. Spółka, w zgodzie z uregulowaniami prawnymi, wyznacza Koordynatora ds. ochrony danych osobowych, który wspiera Spółkę w zakresie prawidłowego przetwarzania danych osobowych. Za wdrożenie i stosowanie środków technicznych zapewniających bezpieczeństwo przetwarzania danych osobowych w systemach informatycznych odpowiedzialność ponosi Dział IT.

W 2019 roku nie były wszczęte postępowania z tytułu podejrzenia naruszenia regulacji w zakresie ochrony danych osobowych przez spółki Grupy Kapitałowej Zamet. Grupa Kapitałowa nie ponosiła sankcji z tytułu naruszeń przepisów dotyczących ochrony danych.

Procedura zgłaszania naruszeń prawa

W 2019 roku wdrożyliśmy procedurę anonimowego zgłaszania naruszeń prawa, procedur wewnętrznych i standardów etycznych. Celem wdrożenia tej procedury jest określenie zasad zgłoszeń naruszeń przez osoby zatrudnione w Grupie, określenie ich praw i obowiązków. Procedura określa obowiązki spółki w zakresie zapewnienia anonimowości i ochrony osób zgłaszających naruszenie a także sposobu postępowania, w razie otrzymania zgłoszenia.

W 2019 roku nie otrzymano żadnego zgłoszenia naruszeń prawa, procedur wewnętrznych i standardów etycznych.

Relacje ze stroną pracowniczą i wolność zrzeszania

W Grupie Kapitałowej Zamet, respektujemy prawo pracowników do swobodnego zrzeszania się oraz przystępowania do uczestnictwa w partiach i stowarzyszeniach. W 2019 roku, w Grupie Kapitałowej działało 5 związków zawodowych. W okresie sprawozdawczym, liczba pracowników zrzeszonych w

organizacjach związkowych ukształtowała się średnio na poziomie 31% dla Grupy Kapitałowej. W okresie sprawozdawczym nie miały miejsca strajki pracowników.

W 2019 roku Zarządy spółek Grupy prowadził cykliczne spotkania ze stroną pracowniczą. Ich celem jest komunikacja i budowanie świadomości załogi na temat osiągniętych rezultatów oraz zakładanych celów a także możliwość wysłuchania pracowników i udzielenia odpowiedzi na pytania, kierowane do Zarządów spółek Grupy.

Odpowiedzialność i zaangażowanie społeczne.

Zarządy spółek Grupy Zamet mają możliwość i obowiązek, wspierania stosownie do możliwości podmiotów, tych inicjatyw społecznych, które pozostają w zgodzie z bliskimi nam wartościami oraz tych, które dotyczą otoczenia naszego biznesu, społeczności i sąsiadów, którzy doświadczają uciążliwości związanych z funkcjonowaniem zakładów przemysłowych w bezpośrednim sąsiedztwie. Również pracownicy mają możliwość podejmowania i wspierania inicjatyw społecznych, charytatywnych itp.

W Grupie Zamet nie występują formalne procedury odnośnie inicjatyw społecznych, sponsoringu, udzielania darowizn czy działalności charytatywnej. W opinii zarządu nie jest to niezbędne dla podejmowania inicjatyw społecznych. Społeczność Grupy Zamet tworzą bowiem ludzie z pasją, dzielący się wspólnymi, bliskimi nam wartościami.

W 2019 roku, w Grupie Zamet podejmowane były liczne inicjatywy na rzecz społeczności lokalnych. Poniżej zaprezentowaliśmy kilka wybranych inicjatyw.

Dzielimy się najcenniejszym z darów - Zbiórka Krwi w Zamet

W maju 2019 roku, charakterystyczny, czerwony autobus - Łódzki Mobilny Punkt Krwiodawstwa, zagościł w Piotrkowie Trybunalskim. To już druga zbiórka krwi zorganizowana w Grupie Zamet. W tym roku ponad 50 pracowników zdecydowało podzielić się najcenniejszym z darów.



Akcja Sprzątanie Świata – Polska 2019 pod patronatem Fundacji Nasza Ziemia

We wrześniu 2019 roku, w ramach Akcji Sprzątanie Świata, pracownicy Grupy Zamet, po raz kolejny przyłączyli się do Akcji Sprzątanie Świata realizowanej przez Fundację Nasza Ziemia. W kolejnych latach, zamierzamy ponownie wspierać inicjatywę Fundacji.

II Meeting Gospodarczy w Piotrkowie Trybunalskim

W czerwcu 2019 roku Zamet uczestniczył w II Meetingu Gospodarczym organizowanym przez Prezydenta Miasta Piotrkowa Trybunalskiego, którego celem było zapoznanie mieszkańców miasta z firmami, które znajdują się i prowadzą działalność w Piotrkowie. Podczas eventu mogliśmy zaprezentować mieszkańcom profil działalności naszej spółki oraz zapoznać ich z charakterem naszej produkcji.



Zamet pomocnikiem Świętego Mikołaja

Święty Mikołaj z Zamet Industry, w 2019 roku odwiedził Świetlicę Środowiskową „Bartek” w Piotrkowie Trybunalskim i wręczył wszystkim dzieciakom prezenty, wywołując uśmiechy na twarzach podopiecznych świetlicy. Do zbiórki prezentów ponownie dołączyli pracownicy Grupy Zamet.

Również pracownicy Mostostal Chojnice po raz kolejny w okresie przedświątecznym wspólnie zaangażowali się w akcję „Pomagamy Św. Mikołajowi”, zbierając podarki dla dzieci ze Świetlicy Środowiskowej w Chojnicach im. Św. Franciszka



IV Piotrkowski Piknik nauki i Techniki „Explorer” – Zamet Industry bliżej mieszkańców

IV Piotrkowski Piknik nauki i Techniki „Explorer” odbył się w maju 2019 roku. To kolejna edycja wydarzenia skierowanego do dzieci i młodzieży, którego celem jest popularyzowanie szeroko pojętej nauki i techniki. W jego ramach uczniowie, nauczyciele i zaproszeni goście zaprezentowali liczne pokazy popularnonaukowe i edukacyjne. Ich tematem były m.in. nauki techniczne, informatyka czy robotyka. W tegorocznej edycji Pikniku „Explorer” wzięło udział 70-ciu wystawców, wśród których nie zabrakło również Zamet.

Przedstawiliśmy profil działalności, a uczestnicy pikniku mieli okazję poznać zaprezentowany przez naszych inżynierów defektoskop do badań ultradźwiękowych oraz przeglądarkę do zdjęć RT, wykorzystywanych do badania wad spoin. Na naszym stoisku dużą popularnością cieszyły się pokazy narzędzi kontrolno-pomiarowych np.: do pomiaru grubości warstwy malarskiej np. grubościomierz; do wykonywania prób wytrzymałości warstwy antykorozyjnej; podstawowych narzędzi pomiarowych typu: miarka, suwmiarka, mikrometr. Przygotowaliśmy też ciekawą łamigłówkę na orientację i wyobraźnię przestrzenną wymaganą od inżynierów. Zadanie do wykonania - optymalne ułożenie detali na arkuszu blachy stalowej. Grunt to optymalizacja procesów i ograniczanie marnotrawstwa na każdy krok (lean w praktyce). W ten sposób, przybliżamy społeczności lokalnej naszą pracę i to, czym zajmujemy się co dzień.

Inne inicjatywy.

Ponadto, w Grupie Zamet realizowaliśmy w 2019 roku, wiele innych inicjatyw społecznych. Między innymi wsparliśmy darowizną w wysokości 1 tys. zł Parafię Rzymskokatolicką pw. Najświętszego Serca Jezusowego w Piotrkowie Trybunalskim, organizowaliśmy zajęcia sportowe dla naszych pracowników i ich rodzin, oraz jak co roku organizowaliśmy dzień dziecka i spotkania integracyjne z okazji świąt branżowych.



Dzieci pracowników Grupy Zamet, miały także możliwość zaprezentowania swoich talentów plastycznych, biorąc udział w konkursie „Moja Mama, Mój Tata w pracy” – najlepsze prace zostały nagrodzone.

Jak co roku, także i w 2019, kontynuowaliśmy tradycję dzielenia się opłatkiem z całą załogą w każdej lokalizacji, z okazji Świąt Bożego Narodzenia. Naszym pracownikom udzielamy także wsparcia w

trudnych sytuacjach życiowych – m.in. pracownicy mają możliwość skorzystać z zapomogi udzielanej w ramach środków zgromadzonych na rachunku Zakładowych Funduszy Świadczeń Socjalnych.

Obszar środowiskowy.

Polityka środowiskowa.

Grupa Kapitałowa Zamet jest producentem konstrukcji stalowych, w tym wielkogabarytowych, oraz maszyn i urządzeń dla przemysłu. Działalność wytwórcza naszych zakładów produkcyjnych, ma także pośrednie oddziaływanie na środowisko naturalne.

W naszej aktywności biznesowej uwzględniamy konsekwencje oddziaływań środowiskowych wynikające ze stosowanych procesów technologicznych w zakładach produkcyjnych Grupy Zamet. Wpływ naszej działalności na środowisko został przedstawiony także na s.8 niniejszego sprawozdania: DIAGRAM D3 Ogólna charakterystyka oddziaływania społecznego i środowiskowego w modelu biznesowym Grupy Zamet.

Dążymy do minimalizowania znaczących wpływów na środowisko - w tym zakresie stawiane i realizowane są cele, których ramy wyznacza przyjęta Polityka Środowiskowa. Zadania te są ukierunkowane na postępowanie zgodnie z przepisami prawa, ograniczanie wpływu na środowisko, zapobieganie zanieczyszczeniu oraz podnoszenie świadomości ekologicznej pracowników i monitorowanie aspektów środowiskowych.

Główne założenia polityki środowiskowej Grupy Zamet.

1. Przestrzeganie przepisów prawnych dotyczących ochrony środowiska, w tym prowadzenie działalności zgodny z wymaganiami wynikającymi z decyzji środowiskowych i wodnoprawnych,
2. Ograniczanie wpływu na środowisko zidentyfikowanych aspektów środowiskowych, w szczególności w odniesieniu do: powstawania odpadów, zużycia wody, energii i innych surowców, a także w odniesieniu do zanieczyszczania gleby, emisji hałasu, działania pól elektromagnetycznych, odprowadzanych z terenu zakładów ścieków, emisji do powietrza szkodliwych pyłów i gazów,
3. Zapobieganie zanieczyszczeniu środowiska w rejonie bezpośredniego i pośredniego oddziaływania obiektów produkcyjnych, ciągłe szkolenie i podnoszenie świadomości pracowników, monitorowanie aspektów środowiskowych.

W okresie sprawozdawczym, zarządzanie aspektami środowiskowymi w Grupie Zamet odbywało się:

W odniesieniu do Spółki Zamet Industry w Piotrkowie Trybunalskim:

Prowadzenie działań w sposób zorganizowany na podstawie Systemu Zarządzania Środowiskiem wg normy PN-EN ISO 14001:2004 (w ramach ZSZ), w ramach którego obowiązują procedury i instrukcje środowiskowe, w odniesieniu do każdego z aspektów Polityki Środowiskowej. Polityka Środowiskowa poddawana jest cyklicznym przeglądom i podlega zatwierdzeniu. Funkcjonowanie polityki środowiskowej jej skuteczność, jest weryfikowana m.in. poprzez okresowe audyty zewnętrznych jednostek certyfikujących.

W odniesieniu do Spółki Mostostal Chojnice w Chojnicach:

Prowadzenie działań w sposób zorganizowany na podstawie (i) instrukcji wprowadzonych zarządzeniem, które dotyczą aspektu wykorzystania materiałów, surowców oraz zarządzania

odpadami, a ponadto poprzez (ii) zobowiązanie do bieżącego monitorowania aspektów środowiskowych przez osoby odpowiedzialne za działalność w poszczególnych obszarach produkcyjnych. W odniesieniu do zakładu w Chojnicach nie został wdrożony certyfikowany system zarządzania środowiskowego.

W odniesieniu do Zamet Budowa Maszyn | Zakładu w Tarnowskich Górach

Prowadzenie działań w sposób zorganizowany na podstawie Systemu Zarządzania Środowiskiem wg normy PN-EN ISO 14001:2015 (w ramach ZSZ) w ramach którego obowiązują procedury i instrukcje środowiskowe, w odniesieniu do każdego z aspektów Polityki Środowiskowej. Polityka Środowiskowa poddawana jest cyklicznym przeglądom i podlega zatwierdzeniu. Funkcjonowanie polityki środowiskowej jej skuteczność, jest weryfikowana m.in. poprzez okresowe audyty zewnętrznych jednostek certyfikujących.

W odniesieniu do Zamet Budowa Maszyn | Zakładu w Bytomiu

Prowadzenie działań w sposób zorganizowany na podstawie Systemu Zarządzania Środowiskiem wg normy PN-EN ISO 14001:2015 (w ramach ZSZ), w ramach którego obowiązują procedury i instrukcje środowiskowe, w odniesieniu do każdego z aspektów Polityki Środowiskowej. Polityka Środowiskowa poddawana jest cyklicznym przeglądom i podlega zatwierdzeniu. Funkcjonowanie polityki środowiskowej jej skuteczność, jest weryfikowana m.in. poprzez okresowe audyty zewnętrznych jednostek certyfikujących.

W 2019 roku, Spółki Grupy Zamet posiadały stosowne pozwolenia środowiskowe i wodnoprawne. Nie występują pozwolenia zintegrowane.

- Pozwolenie na wprowadzenie gazów lub pyłów do powietrza, udzielone decyzją Prezydenta Miasta pełniącego funkcję Starosty Miasta Piotrkowa Trybunalskiego z dnia 9 lutego 2010 r., zmienione decyzją wymienionego organu z dnia 14 października 2010 r. (w związku ze zmianą brzmienia firmy Spółki).
- Pozwolenie na wytwarzanie odpadów, niebezpiecznych i innych niż niebezpieczne, udzielone decyzją Prezydenta Miasta pełniącego funkcję Starosty Miasta Piotrkowa Trybunalskiego z dnia 15 października 2019 r.
- Pozwolenie na wytwarzanie odpadów, niebezpiecznych i innych niż niebezpieczne, udzielone decyzją Starosty Chojnickiego z dnia 4 kwietnia 2012 roku, udzielone Stoczni Gdańsk S.A. a następnie przeniesione na Zamet Industry S.A. w związku z nabyciem ZCP Mostostalu Chojnice.
- Pozwolenie na wprowadzenie gazów lub pyłów do powietrza, udzielone decyzją Starosty Chojnickiego z dnia 1 marca 2012 roku, udzielone Stoczni Gdańsk S.A. a następnie przeniesione na Zamet S.A. w związku z nabyciem ZCP Mostostalu Chojnice.
- W zakresie odprowadzania ścieków spółki w Piotrkowie Trybunalskim korzystają z urządzeń kanalizacyjnych dawnej Fabryki Maszyn Górniczych „PIOMA” S.A., na podstawie stosownej umowy (obecnie FAMUR S.A.). Spółki Grupy Zamet nie są emitentem promieniowania elektromagnetycznego ani ponadnormatywnego poziomu hałasu. Nie są ponadto zobowiązane do posiadania pozwolenia zintegrowanego.
- Pozwolenie na wprowadzenie gazów lub pyłów do powietrza, udzielone decyzją Starosty Tarnogórskiego z dnia 7 stycznia 2011 r.
- Pozwolenie na wytwarzanie odpadów, niebezpiecznych i innych niż niebezpieczne, udzielone decyzją Starosty Tarnogórskiego z dnia 29 kwietnia 2004 r.
- Pozwolenie na wytwarzanie odpadów, niebezpiecznych, udzielone decyzją Prezydenta Miasta Bytomia z dnia 10 marca 2016 r.

W 2019 roku, zrealizowaliśmy w grupie kapitałowej szereg inwestycji optymalizacyjnych, mających wpływ na oszczędność kosztów oraz efektywność energetyczną przedsiębiorstw, przyczyniając się tym samym do zmniejszenia skutków oddziaływania zakładów przemysłowych na środowisko naturalne. Inwestycje o których mowa dotyczą m.in. wymiany oświetlenia w przedsiębiorstwie Zamet Industry oraz Zamet Budowa Maszyn na inteligentne, energooszczędne systemy oświetlenia w technologii LED, jak również przeprowadziliśmy termomodernizację budynków w przedsiębiorstwie Mostostal Chojnice.

Spółki Grupy Zamet uiszczają niezbędne opłaty za korzystanie ze środowiska oraz opłatę produktową, jak też dokonują stosownych pomiarów i składają wymagane prawem sprawozdania związane z obszarem ochrony środowiska.

W rezultacie wdrożenia, stosowania i przestrzegania polityki środowiskowej, na poziomie Grupy, możliwym jest zapewnienie zgodności z regulacjami prawa oraz minimalizowanie ryzyk w wymiarze środowiskowym. Zapewnienie zgodności z wymogami przepisów prawa jest niezbędne dla spełnienia oczekiwań Klientów w tym zakresie. Odnosząc się do rezultatów stosowania Polityki Środowiskowej, Grupa Zamet ustosunkowała się do kwestii zgodności z regulacjami, oddziaływania na środowisko poprzez awarie ze skutkiem środowiskowym, zużycie energii elektrycznej, emisje zanieczyszczeń do powietrza, zużycia wody i odprowadzanie ścieków, ilość wytwarzanych odpadów.

W okresie sprawozdawczym, w Grupie Kapitałowej, nie wystąpiły awarie ze skutkiem środowiskowym. W okresie sprawozdawczym, na spółki Grupy Zamet nie zostały nałożone sankcje z tytułu naruszenia przepisów ochrony środowiska.

ZMT 4.11
ZMT 4.12
ZMT 4.13
ZMT 4.14

W okresie sprawozdawczym, Grupa Kapitałowa zużyła 12.981 MWh energii elektrycznej.

ZMT 4.4

W okresie sprawozdawczym, Grupa Kapitałowa zużyła 30.274 m³ wody.

ZMT 4.6

W okresie sprawozdawczym, Grupa Kapitałowa wytworzyła 2.860 Mg odpadów, w tym 63 Mg odpadów niebezpiecznych.

ZMT 4.8
ZMT 4.9

Opis istotnych ryzyk środowiskowych dla Grupy, został zaprezentowany na s. 30-31 niniejszego sprawozdania.

Kluczowe niefinansowe wskaźniki efektywności

w Grupie Zamet – tabela.

wskaźnik	Kluczowe wskaźniki efektywności dla Spółki i Grupy Zamet	Grupa Kapitałowa Zamet 2019	Zamet 2018
Kluczowe finansowe			
	1 Przychody ze sprzedaży [tys. zł]	203 411	178 612
	2 Wynik brutto na sprzedaży [tys. zł]	39 953	26 944
	3 [%]	20%	15%
ZMT1.	4 EBIT [wynik działalności operacyjnej w tys.zł]	-4 645	8 596
	5 [%]	-2%	5%
	6 Zysk (strata) netto [tys. Zł]	-5 999	6 727
	7 [%]	-3,0%	3,7%
Kluczowe niefinansowe			
	1 Wskaźnik reklamacji.	0,19%	0,08%
ZMT2.	2 Koszty napraw gwarancyjnych [tys. zł]	389	147
	3 Przychody ze sprzedaży / 1 pracownika.	234	206,49 zł
	1 Przeciętne zatrudnienie w okresie sprawozdawczym [bez zarządu]	870	865
	2 Zatrudnienie na koniec okresu sprawozdawczego.	864	854
	3 Liczba kobiet na koniec okresu sprawozdawczego.	91	86
	4 Liczba mężczyzn na koniec okresu sprawozdawczego.	773	768
	5 [%] Udział kobiet w zatrudnieniu.	10,5%	10,1%
	6 Średni wiek pracowników.	47,6	48,1
	7 Średni staż pracowników.	22	17,5
	8 Stosunek liczby pracowników administracyjnych do produkcyjnych.	27,8%	26,5%
	9 Odsetek osób zatrudnionych na umowy na czas nieokreślony.		87,7%
	10 Liczba przyjęć.	120	111
	11 Liczba odejść (rozwiązanie umowy, wygaśnięcie).	103	144
	12 Wskaźnik absencji chorobowej [%]	5,03%	4,27%
	13 Wskaźnik godzin nadliczbowych.		6,5
	14 Koszt zatrudnienia 1 pracownika [tys. zł]	6,4	5,9
	15 Wartość nakładów na szkolenia [tys. zł]	273	310
	16 Wskaźnik nakładów na szkolenia wartość / pracownika w zł.	313,8 zł	356,9 zł
ZMT3.	17 Nakłady na szkolenia / przychodów ze sprzedaży.	0,13%	0,17%
	18 Liczba wypadków przy pracy na terenie zakładu.	22	27
	19 Liczba wypadków ze skutkiem śmiertelnym.	0	0
	20 Wskaźnik częstości wypadków (wypadki przy pracy na 1000 zatrudnionych).	26	
	21 Łączna liczba dni niezdolności do pracy spowodowanej wypadkami.	1209	1396
	22 Wskaźnik ciężkości wypadków (ilość dni niezdolności/1 wypadek).	55	36
	23 Liczba stwierdzonych przypadków chorób zawodowych.	2	1
	24 Liczba działających organizacji związkowych.	5	5
	25 Odsetek pracowników należących do związków zawodowych.		35%
	26 Liczba strajków.	0	0
	27 Kwota darowizn przekazanych na cele społeczne [TPLN]	1	1
	28 Kwota darowizn przekazanych na cele społeczne / przychodów	0,00%	0,00%
	29 Obszary potencjalnie narażone na zachowania korupcyjne.	zidentyfikowane	zidentyfikowane
	30 Liczba zgłoszonych przypadków zachowań noszących znamiona korupcji.	0	0
	31 Liczba potwierdzonych przypadków korupcji.	0	0
	32 Liczba zgłoszonych naruszeń praw człowieka.	0	0
	33 Liczba zgłoszonych przypadków dyskryminacji.	0	0
	34 Liczba zgłoszonych przypadków mobbingu.	0	0
	1 Identyfikacja potencjalnych uciążliwości dla społ. Lokalnych	zidentyfikowane	zidentyfikowane
	2 Masa przerobionej stali razem kształtowniki, blachy, rury, itp. [Mg]	10 830	9 715
	3 Masa przerobionej stali / przychodu	0,05	0,05
	4 Zużycie energii elektrycznej [MWh]	12 981	14 338
	5 Zużycie energii elektrycznej / przychodu	0,06	0,08
	6 Zużycie wody m3	30 274	30 954
	7 Zużycie wody / 1 pracownika / rok [m3]	35	36
ZMT4.	8 Masa wytworzonych odpadów	2860	3 235
	9 w tym odpadów niebezpiecznych	63	93
	10 Liczba awarii ze skutkiem środowiskowym w odniesieniu do wyrobów	0	0
	11 Liczba awarii ze skutkiem środowiskowym w odniesieniu do infrastruktury	0	0
	12 Wszczęte postępowania z tyt. naruszeń środowiskowych	0	0
	13 Wysokość kar z tytułu naruszenia przepisów dot. ochrony środowiska [TPLN]	0	0
	14 Nakłady na rzecz inwestycji mających wpływ na środowisko [tys. zł]	2 194	1 039
	15 Nakłady na rzecz inwestycji mających wpływ na środowisko /przychody.	1,08%	0,58%

Dokument podpisany elektronicznie i zatwierdzony do publikacji dnia 26 czerwca 2020 r.
Podpisano, Artur Jeziorowski, Prezes Zarządu Zamet SA
Adrian Smeja, Wiceprezes Zarządu Zamet SA