

z energią w przyszłość



Sprawozdanie
Grupy Kapitałowej
ZPUE S.A. na temat
informacji niefinansowych
za rok **2019**

Zakres raportu

Niniejsze sprawozdanie niefinansowe zostało sporządzone zgodnie z art. 55 ust. 2c Ustawy o Rachunkowości z dnia 29 września 1994 r. W dalszej części sprawozdanie jest nazywane „raportem”. Raport został sporządzony zgodnie z własnym standardem opartym m.in. na Standardzie Informacji Niefinansowych opracowanym pod kierunkiem Stowarzyszenia Emitentów Giełdowych i Fundacji Standardów Raportowania oraz doświadczeniach z poprzedniej edycji raportu. Raport prezentuje informacje niefinansowe dotyczące Grupy Kapitałowej ZPUE S.A. za okres od 1 stycznia 2019 r. do 31 grudnia 2019 r. i stanowi integralną część raportu rocznego Grupy Kapitałowej ZPUE S.A.

Niniejszy raport jest trzecim raportem na temat informacji niefinansowych publikowanym przez Grupę Kapitałową ZPUE S.A.

SPIS TREŚCI

I. ZPUE S.A. – PATRZYMY Z ENERGIA W PRZYSZŁOŚĆ

- 1.1. Z energią w przyszłość –Kilka słów od Założyciela i Prezesa Zarządu ZPUE S.A.
- 1.2. Kalendarium
- 1.3. Profil działalności ZPUE S.A.
- 1.4. GK ZPUE S.A. w Polsce i na Świecie
- 1.5. Nasz wpływ na gospodarkę
- 1.6. Ład korporacyjny i struktura zarządzania
- 1.7. Zarządzanie ryzykiem
- 1.8. Nagrody i wyróżnienia w 2019 roku

II. DZIAŁAMY Z ENERGIA

- 2.1. Nasza strategia
- 2.2. Strategia zrównoważonego rozwoju
- 2.3. Etyka
- 2.4. Dialog
- 2.5. Łańcuch wartości
- 2.6. Sprawne zarządzanie
- 2.7. Innowacyjność i Rozwój

III. KLIENCI

- 3.1. Nasi Klienci
- 3.2. Dialog i edukacja
- 3.3. Odpowiedzialność za produkt
- 3.4. Komerccjalizacja SPS
- 3.5. Serwis

IV. PRACOWNICY

- 4.1. Struktura zatrudnienia
- 4.2. Dla pracownika
- 4.3. Kultura dialogu
- 4.4. BHP

V. SPOŁECZEŃSTWO

- 5.1. Fundacja „Jesteśmy Blisko”
- 5.2. Sponsoring sportowy
- 5.3. Współpraca z uczelniami

VI. CHRONIMY PRZYRODĘ, NIE ZAPOMINAMY O JAKOŚCI

- 6.1. Zintegrowany System Zarządzania Jakością i Środowiskiem -
- 6.2. Polityka środowiskowa
- 6.3. Środowiskowa odpowiedzialność za produkt i recycling
- 6.4. Kontrola zużycia i emisje

I. ZPUE S.A. PATRZYMY Z ENERGIA W PRZYSZŁOŚĆ

1.1. Z ENERGIA W PRZYSZŁOŚĆ – KILKA SŁÓW OD ZAŁOŹYCIELA I PREZESA ZPUE S.A.

Szanowni Państwo,

Z przyjemnością oddaję do Państwa dyspozycji Raport niefinansowy za rok 2019. Za nami pracowity czas, w którym nie brakowało wyzwań oraz - co chciałbym podkreślić - sukcesów na wielu polach. Z pewnością przeglądając wyniki finansowe za ubiegły rok zauważą Państwo, że był to dobry okres w historii Firmy.

W tym miejscu jednak, pochylamy się nad nieco innymi obszarami działalności Grupy Kapitałowej ZPUE S.A. Niezmiennie, największą wartością naszej Organizacji są ludzie, którzy ją tworzą. Jesteśmy Firmą rodzinną, jednak w naszym przypadku to określenie wykracza poza ogólnie przyjętą definicję związaną ze strukturą właścicielską czy zarządcą. Od niemal 32 lat, czyli od momentu, w którym ją założyłem, moim pragnieniem było zbudowanie organizacji w której atmosfera wzajemnego szacunku i zrozumienia będzie priorytetem. Podczas spotkań z Pracownikami zawsze staram się to podkreślać i cieszy mnie, że takie postrzeganie Spółki widać w postawach i słychać w wypowiedziach wielu Pracowników.

W relacjach zewnętrznych jesteśmy Firmą nastawioną na wsłuchiwanie się w potrzeby i oceny Klientów. Dialog pozwala nam na budowanie oferty skrojonej na miarę potrzeb odbiorców. Wiemy, że dodając od siebie wysoką jakość oraz terminowość dostaw tworzymy atmosferę dobrych relacji i zaufania, które jest bezcenną wartością w biznesie.

Z odwagą wprowadzamy na rynek nowe rozwiązania technologiczne. W ubiegłym roku nasi Klienci na Mazowszu zakupili trzy Inteligentne Stacje Transformatorowe SPS będące odpowiedzią na szereg wyzwań współczesnej energetyki. Nie powiedzieliśmy rzecz jasna ostatniego słowa, bowiem jak napisałem w ubiegłorocznym raporcie – nie samo funkcjonowanie ale ciągły rozwój jest od zawsze istotą naszej działalności.

W tym miejscu chcemy w sposób szczególny podkreślić naszą aktywność w obszarze Społecznej Odpowiedzialności Biznesu. Od 10 lat przy ZPUE działa Fundacja „Jesteśmy Blisko” wspierająca osoby potrzebujące pomocy, angażująca do działania wiele osób, organizująca badania profilaktyczne oraz wspierająca działania na rzecz ochrony środowiska naturalnego.

Zresztą, dbałość o środowisko jest ważnym fundamentem działalności samej Spółki. Poza szerokim portfolio urządzeń energetycznych dedykowanych współpracy ze źródłami zielonej energii również w codziennych decyzjach biznesowych pamiętamy, że aby świat mógł zawrócić z niebezpiecznej drogi zmian klimatycznych, każdy powinien zacząć od siebie wprowadzając właściwe procedury na wielu płaszczyznach.

Ogromną wagę przykładamy do bezpieczeństwa naszych Pracowników – w tym zakresie nie uznajemy żadnych kompromisów.

Zachęcam do lektury naszego raportu CSR za 2019 rok, będącym już trzecim takim dokumentem publikowanym przez ZPUE S.A.

Bogusław Wypychewicz
Prezes Zarządu ZPUE S.A.

1.2. KALENDARIUM

Firma	Rok	Produkty i technologie
<ul style="list-style-type: none"> - Bogusław Wypychewicz otwiera Zakład Instalatorstwa Elektrycznego – przekształcony później w Zakład Produkcji Urządzeń Elektrycznych (ZPUE). Pierwszą siedzibą Firmy jest garaż jego Teścia. 	1988	<ul style="list-style-type: none"> - Pierwszymi zleceniami Firmy są prace instalatorskie. Również wtedy powstaje pierwsza rozdzielnica dla nowo budowanego budynku PZU we Włoszczowie. - W garażu rusza produkcja tablic elektrycznych oraz stalowych złącz kablowych nN.
<ul style="list-style-type: none"> - Przeniesienie produkcji do własnego garażu w jeszcze nieukończonym budynku mieszkalnym oraz prowizorycznych hal przy ul. Wschodniej we Włoszczowie. 	1990	<ul style="list-style-type: none"> - Rozpoczęcie produkcji rozdzielnic SN typu M-20 i nN typu RN-W. - Początek współpracy z zakładami energetycznymi.
	1991	<ul style="list-style-type: none"> - Rozpoczęcie produkcji rozdzielnic SN typu MM-20, PR-W. - Zakład rozpoczyna produkcję stacji kontenerowych. Pierwszych kilka sztuk powstało w obudowie stalowej. Kolejne były już produkowane w obudowach aluminiowych.
<ul style="list-style-type: none"> - Zakup pierwszej nieruchomości na ulicy Jędrzejowskiej we Włoszczowie o powierzchni 0,88 ha. Dla porównania, obecnie tereny ZPUE S.A. w samej Włoszczowie zajmują ponad 20 ha! 	1992	<ul style="list-style-type: none"> - Rozpoczęcie produkcji konstrukcji do budowy elektroenergetycznych linii napowietrznych, stacji słupowych oraz rozdzielnic RS – popularnie nazywanych „<i>słupówkami</i>”. - Wdrożenie technologii aluminium lakierowanego.
	1993	<ul style="list-style-type: none"> - Wdrożenie do produkcji stacji i stanowisk słupowych na żerdziach wirowanych. - Rozpoczęcie produkcji rozłączników i rozłączniko-uziemników typu RN, RUN, ON, OUN dla linii napowietrznych.
<ul style="list-style-type: none"> - Początek komputeryzacji Firmy. 	1995	<ul style="list-style-type: none"> - Wdrożenie do produkcji innowacyjnej rozdzielnicy SN Rotoblok, która dała początek nowym standardom w energetyce.
<ul style="list-style-type: none"> - ZPUE staje się Spółką Akcyjną. - Pierwsza prasa krawędziowa sterowana numerycznie, japońskiej firmy Amada. Tym samym rozpoczęła się era maszyn numerycznie sterowanych w ZPUE. 	1996	<ul style="list-style-type: none"> - Rozpoczęcie produkcji stacji w obudowach betonowych.
<ul style="list-style-type: none"> - Nabycie większościowego pakietu udziałów w WRT GZE - dzisiejszy Zakład w Gliwicach. 	1997	<ul style="list-style-type: none"> - Rozpoczęcie produkcji rozdzielnicy nN ZR-W przeznaczonej dla przemysłu. - Początek produkcji stacji podziemnych PST w obudowach metalowych.
	1998	<ul style="list-style-type: none"> - Zakład jako pierwszy w Europie Centralnej wdraża do produkcji rozdzielnice typu RMU w izolacji gazu SF₆ - TPM. - Rozpoczęcie produkcji rozłączników w izolacji gazu SF₆ - THO. - Rozpoczęcie produkcji stacji wieżowych.

Firma	Rok	Produkty i technologie
- ZPUE S.A. debiutuje na parkiecie Giełdy Papierów Wartościowych w Warszawie.	1999	
	2004	- Rozpoczęcie produkcji aparatury SN – pierwszy rozłącznik GTR .
	2006	- Uruchomienie produkcji złącz kablowych - ZK nN w obudowach z tworzyw termoutwardzalnych . - Rozpoczęcie produkcji modularnej rozdzielnicy w izolacji mieszanej: gazu SF₆ i powietrza - Rotoblok - SF .
- Zakup Elektromontażu Katowice .	2007	- Wraz z akwizycją Elektromontażu Katowice, w portfolio produktów ZPUE S.A. pojawia się rozdzielnica SN RELF oraz nN RXD .
- Powstaje Fundacja „Jesteśmy Blisko” niosąca pomoc potrzebującym oraz angażująca się w profilaktykę zdrowotną, ochronę środowiska i budowanie społeczeństwa obywatelskiego.	2010	
- Na wydziale W-2 rozpoczyna pracę robot do przenoszenia blach MOTOMAN japońskiej firmy Yaskawa – nazywany przez pracowników „Józkiem” - początek robotyzacji procesów technologicznych w ZPUE S.A.	2011	- Rozpoczęcie produkcji żerdzi wirowanych .
	2012	- Uruchomienie produkcji izolatorów żywicznych stosowanych w aparatach i urządzeniach elektroenergetycznych. Początek produkcji stacji podziemnych PST w obudowach metalowych.
- Zakup nowych spółek od ENERGA OPERATOR: Elektroinstal i EOP .	2014	
- Początki konsolidacji Grupy Elektroenergetycznej.	2015	- Rozpoczęcie produkcji Autoreklozera THO-RC27 – ZPUE S.A. jako pierwsza Firma w Polsce produkuje wyłącznik próżniowy w izolacji suchego powietrza dla linii napowietrznych z funkcją Smart Grid.
	2018	- Premiera Inteligentnej Stacji Transformatorowej (SPS) z podziemnym magazynem energii. Początek produkcji stacji podziemnych PST w obudowach metalowych.
- Powstaje Centrum Przemysłu ZPUE S.A. w Katowicach .	2019	

1.3. PROFIL DZIAŁALNOŚCI ZPUE S.A.

Jesteśmy jednym z wiodących w Polsce producentów urządzeń elektroenergetycznych do rozdziału energii elektrycznej.

Produkujemy i dostarczamy nowoczesne rozwiązania i systemy do zasilania linii kablowych i napowietrznych, przystosowane do pracy w inteligentnych sieciach Smart Grid, Klientom z branży komunalnej, przemysłowej, infrastrukturalnej i transportowej:

- **kontenerowe stacje transformatorowe**
- **rozdzielnice średniego napięcia**
- **rozdzielnice niskiego napięcia**
- **słupowe stacje transformatorowe**
- **aparaturę do linii napowietrznych.**

Realizujemy dostawy instalacji elektroenergetycznych w nowych oraz modernizowanych obiektach energetyki, a także oferujemy generalne wykonawstwo w zakresie energetycznym dla obiektów użyteczności publicznej. Zapewniamy optymalny i profesjonalny serwis systemów zasilania.

1.4. GK ZPUE S.A. W POLSCE I NA ŚWIECIE

TU JESTEŚMY – ZAKŁADY PRODUKCYJNE

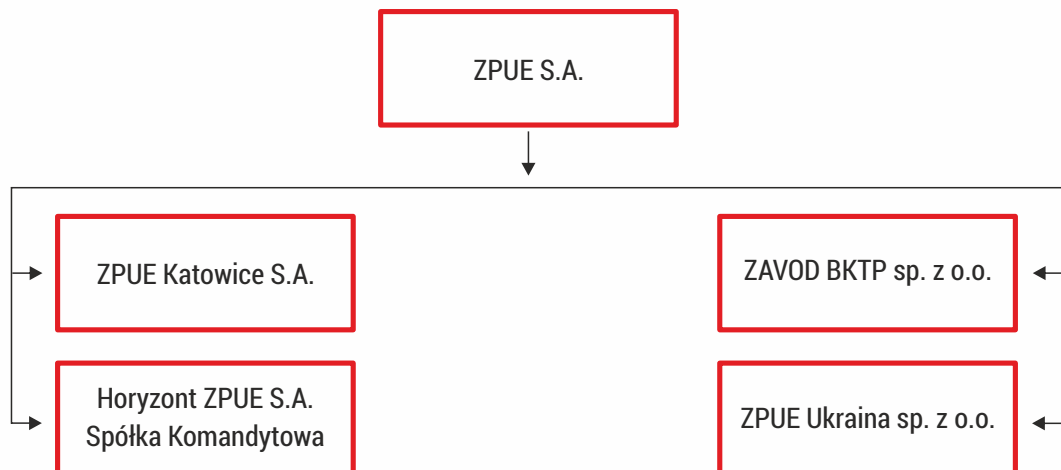


W RAMACH GRUPY KAPITAŁOWEJ ZPUE FUNKCJONUJE PIĘĆ ZAKŁADÓW PRODUKCYJNYCH W POLSCE I JEDEN W ROSJI:



Grupa Kapitałowa ZPUE S.A. składa się z jednostki dominującej ZPUE S.A. oraz jednostek zależnych, nad którymi jednostka dominująca sprawuje kontrolę.

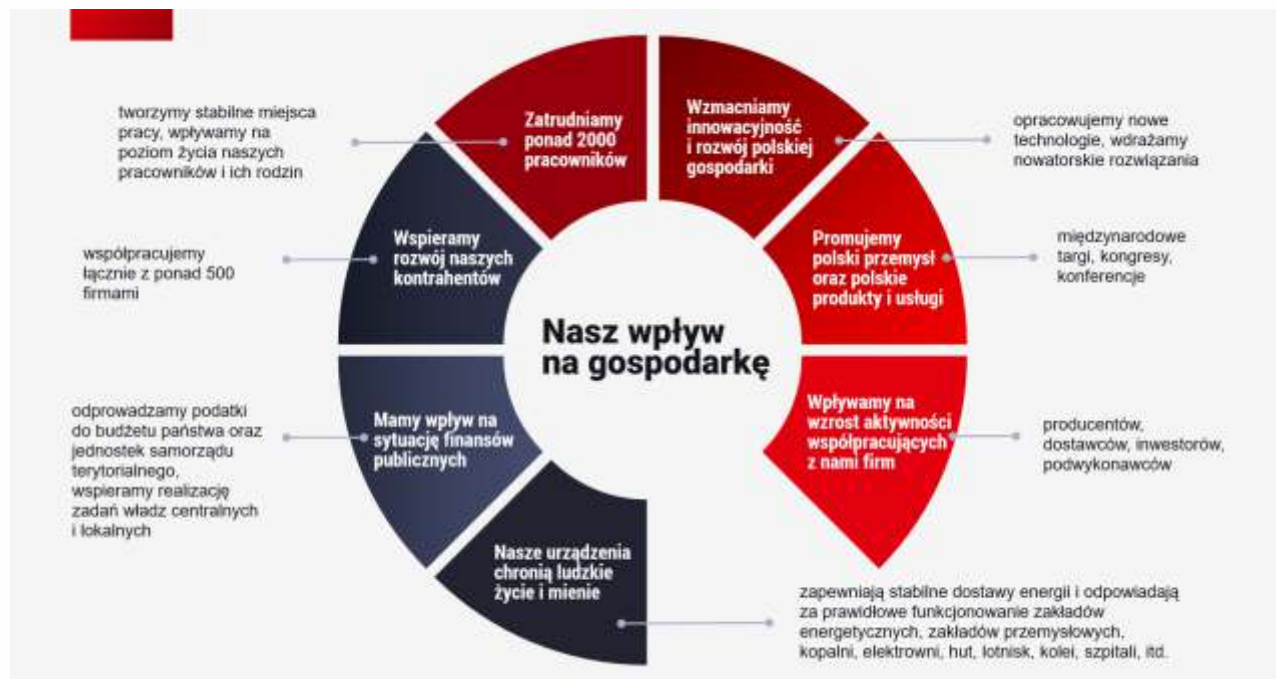
Schemat Grupy Kapitałowej ZPUE S.A. według stanu na dzień 31 grudnia 2019 r.





1.5. NASZ WPŁYW NA GOSPODARKĘ

Nasze rozwiązania i systemy zasilają setki tysięcy obiektów w całej Polsce.



1.6. ŁAD KOROPORACYJNY I ZARZĄDZANIE

ZARZĄD ZPUE S.A. NA DZIEŃ stan na dzień **31 grudnia 2019**;

BOGUSŁAW WYPYCHEWICZ, Prezes Zarządu

TOMASZ GAJOS, Wiceprezes, Dyrektor ds. Finansowych

KRZYSZTOF JAMRÓZ, Członek Zarządu, Dyrektor Handlowy
(Od 1 sierpnia 2020 – wcześniej WOJCIECH KOSIŃSKI)

IWONA DOBOSZ, Członek Zarządu, Dyrektor ds. Zarządzania i Komunikacji (do 31.01.2020)

MICHAŁ STĘPIEŃ, Członek Zarządu, Dyrektor Techniczny:

Od 1 lutego 2020 roku, do składu Zarządu ZPUE S.A. dołączył
WOJCIECH MARCINKOWSKI, Członek Zarządu, Dyrektor SCM i Koordynacji

SKŁAD RADY NADZORCZEJ ZPUE S.A. stan na **31 grudnia 2019**;

MAŁGORZATA WYPYCHEWICZ - Prezes Rady Nadzorczej
MICHAŁ WYPYCHEWICZ – Zastępca Prezesa Rady Nadzorczej
KATARZYNA WYPYCHEWICZ - Członek Rady Nadzorczej
JAROSŁAW MYJAK - Niezależny Członek Rady Nadzorczej
PIOTR KUKURBA - Niezależny Członek Rady Nadzorczej

Członkowie Zarządu, w ramach pełnionych funkcji są zobowiązani do informowania Rady Nadzorczej o każdym konflikcie interesów w związku z pełnioną funkcją lub o możliwości jego powstania.

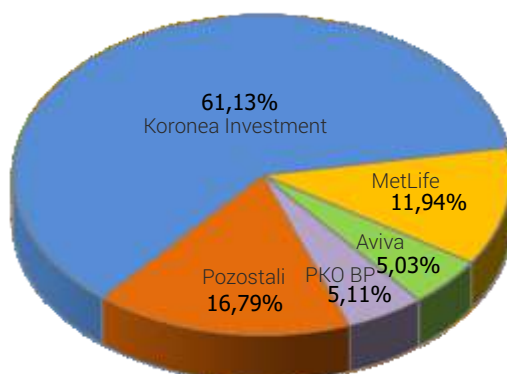
AKCJONARIAT - struktura



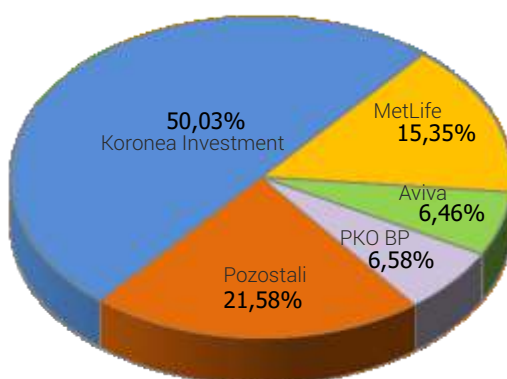
Struktura akcjonariatu ZPUE S.A. (31.12.2019)

Akcjonariusz	Liczba i rodzaj akcji	Udział w ogólnej liczbie akcji	Liczba głosów	Udział w ogólnej liczbie głosów
Koronea Investment S.à r.l. (podmiotem dominującym wobec Koronea Investment S.à r.l. jest Koronea sp. z o.o. kontrolowana przez Bogusława Wypychewicza)	100 000 akcji imiennych uprzywilejowanych serii A 600 352 akcji zwykłych na okaziciela	50,03%	1 100 352	61,13%
MetLife PTE S.A. (podmiot zarządzający funduszem MetLife Otwarty Fundusz Emerytalny)	214 970 akcji zwykłych na okaziciela	15,35%	214 970	11,94%
Aviva Investors Poland Towarzystwo Funduszy Inwestycyjnych S.A. (organ funduszy inwestycyjnych posiadających bezpośrednio akcje ZPUE S.A., tj.: Aviva Investors Fundusz Inwestycyjny Otwarty i Aviva Investors Specjalistyczny Fundusz Inwestycyjny Otwarty)	90 515 akcji zwykłych na okaziciela	6,46%	90 515	5,03%
PKO BP BANKOWY PTE S.A. (podmiot reprezentujący PKO BP Bankowy Otwarty Fundusz Emerytalny)	92 065 akcji zwykłych na okaziciela	6,58%	92 065	5,11%
Pozostali akcjonariusze	394 164 akcji zwykłych	21,58%	302 099	16,79%
Razem	1 400 001 akcji	100,00%	1 800 001	100,00%

Wykres: Struktura akcjonariatu według % głosów na WZA.



Wykres: Struktura akcjonariatu według % akcji na WZA.



1.7. ZARZĄDZANIE RYZYKIEM

Zależy nam na skutecznym zarządzaniu ryzykiem - począwszy od bezpieczeństwa i higieny pracy, poprzez skutki społeczne i środowiskowe naszej działalności biznesowej.

Zarządzanie ryzykiem w naszej Firmie realizujemy poprzez monitorowanie 100% obszarów naszego funkcjonowania. Szczegółowe analizy rynku pozwalają nam na ograniczenie ryzyka płynącego z rozwoju naszej działalności. Analizujemy na bieżąco zmieniające się środowisko biznesowe, zarówno w skali światowej, jak i krajowej. Szczególną wagę przywiązujemy do aspektów produkcyjnych, rynkowych, środowiskowych, finansowych i politycznych, mając na względzie międzynarodową skalę prowadzonego biznesu.

Zewnętrzny audyt norm PN-EN ISO 9001 oraz PN-EN ISO 14001 z lipca 2018 r. wykazał, że stosujemy i skutecznie rozwijamy system zarządzania w obszarach:

- Ryzyko niskiej rentowności biznesu (utrata marż)
- Ryzyko nieuczciwej konkurencji
- Wzrost cen materiałów i kosztów produkcji
- Polityki celów i ich realizacji w organizacji
- Procesów istniejących w systemie zarządzania i ich interakcji
- Zarządzania dokumentacją systemową
- Systemu zapisów
- Zarządzania zasobami
- Pomiarów i analiz
- Procesu ciągłego doskonalenia

ZDEFINIOWANE RYZYKA: Ryzyko niskiej rentowności biznesu (utrata marż), ryzyko nieuczciwej konkurencji, wzrost cen materiałów i kosztów produkcji.

Patrzymy na ryzyko z perspektywy całej organizacji – to nasz priorytet!

- Po zdefiniowaniu problemów szukamy ich rozwiązań
- Angażujemy się do działania w sytuacjach zagrożenia

Zarządzanie przez jakość

Spełniamy międzynarodowe standardy zarządzania jakością ISO 9001 oraz system zarządzania środowiskowego ISO 14001. Poprzez spełnianie wymogów tych norm stale doskonalimy proces zarządzania i wzmacniamy stabilność naszych procesów we wszystkich obszarach firmy. Jednocześnie dbamy o środowisko - lepiej zarządzamy czynnikami ryzyka w zakresie jego ochrony, optymalizujemy dobór surowców, materiałów, produktów i chcemy poprawiać efektywności ich zużycia oraz zmniejszać ilości odpadów.

1.8. WYBRANE NAGRODY I WYRÓŻNIENIA W 2019 ROKU

Złoty Medal MTP EXPOPOWER dla ZPUE S.A.

ZPUE S.A. otrzymała Złoty Medal Międzynarodowych Targów Poznańskich za Inteligentną Stację Transformatorową SPS z magazynem energii. Uroczystość wręczenia nagrody odbyła się 7 maja 2019 roku) podczas odbywającej się w stolicy Wielkopolski wystawy EXPOPOWER.

Jak poinformowały na swojej stronie internetowej Międzynarodowe Targi Poznańskie, *odznaczone Złotym Medalem produkty są unikatowe w swojej klasie, wykonane ze znakomitej jakości materiałów i wytworzone w oparciu o najwyższej klasy technologie.*

Nagrodę w imieniu ZPUE S.A. z rąk Prezesa Zarządu ENEA Operator Andrzej Kojry odebrał Prokurent, Dyrektor Departamentu Sprzedaży Krajowej Stanisław Toborek.

SPS produkcji ZPUE S.A. wśród najlepszych innowacji regionu świętokrzyskiego

Opracowana i wyprodukowana przez ZPUE S.A. Inteligentna Stacja Transformatorowa została nagrodzona w konkursie NOVATOR organizowanym przez Staropolską Izbę Przemysłowo-Handlową w kategorii „Innowacyjna inwestycja”. Wręczenie nagrody odbyło się podczas uroczystej gali 16 maja 2019 r. zorganizowanej w Kieleckim Centrum Kultury.

Jak informuje Staropolska Izba Przemysłowo Handlowa (SIPH), nagrodą w dziedzinie „Innowacyjna inwestycja” uhonorowane są przedsiębiorstwa z województwa świętokrzyskiego, które w roku poprzedzającym edycję konkursu zrealizowały najlepsze projekty innowacyjne rozumiane jako wprowadzenie nowego produktu, usługi, procesu technologicznego bądź nowej linii produkcyjnej.

Od początku celem Konkursu NOVATOR, zainicjowanego przez Staropolską Izbę Przemysłowo-Handlową w Kielcach, jest propagowanie innowacyjności, promocja firm, które mają największe osiągnięcia we wprowadzaniu nowatorskich rozwiązań i kształtowanie pozytywnego wizerunku gospodarki województwa świętokrzyskiego. Formuła konkursu pozostaje niezmienną, choć w kilku edycjach grono nagrodzonych było liczniejsze. Udział w nim jest całkowicie bezpłatny, a laureaci otrzymują nagrody honorowe: statuetki i dyplomy – czytamy w oficjalnym komunikacie SIPH

SPS z ZPUE S.A. ze Złotym Medalem PGE Energia Odnawialna

ZPUE S.A. otrzymała Złoty Medal PGE Energia Odnawialna za Inteligentną Stację Transformatorową SPS. Nagroda została wręczona podczas uroczystej gali 32. Międzynarodowych Energetycznych Targów Bielskich ENERGETAB 2019.

Złoty medal PGE Energia Odnawialna to najwyższe wyróżnienie przyznawane podczas Targów Energetab dla innowacyjnych produktów mających zastosowanie w pozyskiwaniu i dystrybucji energii z OZE. Nagrodę odebrali Założyciele ZPUE S.A. Państwo Małgorzata i Bogusław Wypychewicz.

Nagroda dla Bogusława Wypychewicza od Politechniki Śląskiej

Statuetkę „Zasłużony dla Wydziału Elektrycznego Politechniki Śląskiej” przyznały w władze uczelni Założycielowi i Prezesowi Zarządu ZPUE S.A. Bogusławowi Wypychewiczowi. Cenne wyróżnienie w imieniu Szefa odebrał członek Rady Nadzorczej ZPUE S.A. Piotr Kukurba.

Uroczystość miała miejsce podczas uroczystej, jubileuszowej Inauguracji Roku Akademickiego 2019/2020 Wydziału Elektrycznego.

Przypomnijmy, dwa lata temu w gmachu Wydziału Elektrycznego Politechniki Śląskiej otwarto Laboratorium Patronackie ZPUE S.A. Na jego wyposażeniu znalazły się: nowoczesnej generacji aparatura łączeniowa stosowana w sieciach napowietrznych średniego napięcia oraz rozdzielnice niskiego i średniego napięcia.

Przygotowanie urządzeń dla potrzeb dydaktycznych zajęło nam niemal rok. Najnowocześniejsze na Wydziale i jedno z najnowocześniejszych laboratoriów na Uczelni na co dzień pomaga studentom w zdobywaniu praktycznych doświadczeń. Prowadzone są tutaj zajęcia laboratoryjne w ramach przedmiotów obowiązkowych na kierunkach Elektrotechnika i Energetyka takich jak: System Elektroenergetyczny; Zakłócenia w układach elektroenergetycznych; Automatyka Elektroenergetyczna; Elektroenergetyczna Automatyka Zabezpieczeniowa (kryteria zabezpieczeniowa i implementacje obiektowe), Cyfrowa Automatyka Zabezpieczeniowa. Laboratorium

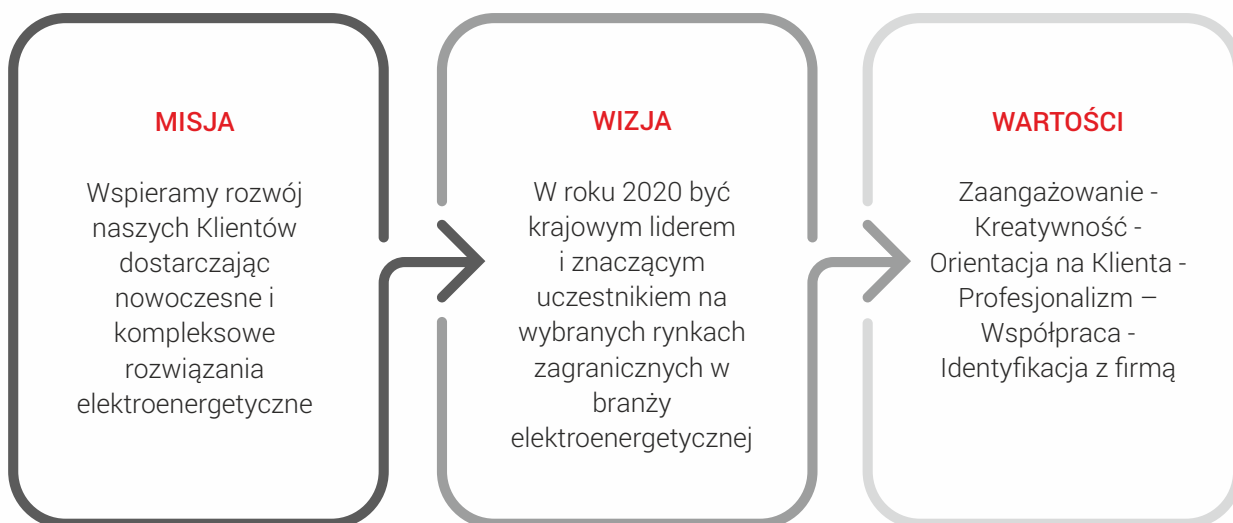
Patronackie ZPUE S.A. wykorzystywane jest również w działalności Studenckiego Koła Naukowego Innowacyjne Technologie Systemów Elektroenergetycznych (itSEE) na Wydziale Elektrycznym.

II. DZIAŁAMY Z ENERGIA

2.1. NASZA STRATEGIA

RAZEM POBUDZAMY POSTĘP

W przyjętej przez nas Strategii Rozwoju na lata **2016-2020** obok ambitnych celów finansowych i geograficznych, jakie sobie postawiliśmy, uporządkowaliśmy naszą wewnętrzną strukturę, by zwiększyć sprawność i efektywność organizacji. **W centrum zmian, które wprowadziliśmy i których nadal dokonujemy jest CZŁOWIEK – nasz Klient, Dostawca, Pracownik.**



2.2. STRATEGIA ZRÓWNOWAŻONEGO ROZWOJU

AMBITNE CELE ZRÓWNOWAŻONEGO ROZWOJU

25 września 2015 roku Zgromadzenie Ogólne Organizacji Narodów Zjednoczonych przyjęło Rezolucję pt. „Przekształcamy nasz świat: Agenda na rzecz zrównoważonego rozwoju 2030”

Źródło: www.unic.un.org.pl/files/164/Agenda%202030_pl_2016_ostateczna.pdf

Dokument stał się drogowskazem oraz źródłem inspiracji dla uporządkowanego i zaplanowanego podejścia do zrównoważonego rozwoju dzięki zawartej w dokumencie liście 17 celów. Wybraliśmy z niej sześć obszarów, które są związane z naszą działalnością i traktujemy je jako zobowiązanie na najbliższe lata.

SZEŚĆ OBSZARÓW ZRÓWNOWAŻONEGO ROZWOJU ZWIĄZANYCH Z DZIAŁALNOŚCIĄ ZPUE S.A.

(numeracja punktów wg. metodologii ONZ)

7. ZAPEWNIĆ WSZYSTKIM DOSTĘP DO ŹRÓDEŁ STABILNEJ, ZRÓWNOWAŻONEJ I NOWOCZESNEJ ENERGII PO PRZYSTĘPNEJ CENIE

8. PROMOWAĆ STABILNY, ZRÓWNOWAŻONY I INKLUZYWNY WZROST GOSPODARCZY, PEŁNE I PRODUKTYWNE ZATRUDNIENIE ORAZ GODNĄ PRACĘ DLA WSZYSTKICH LUDZI

9. BUDOWAĆ STABILNĄ INFRASTRUKTURĘ, PROMOWAĆ ZRÓWNOWAŻONE UPRZEMY SŁOWIENIE ORAZ WSPIERAĆ INNOWACYJNOŚĆ

11. UCZYNIĆ MIASTA I OSIEDLA LUDZKIE BEZPIECZNYMI, STABILNYMI, ZRÓWNOWAŻONYMI ORAZ SPRZYJAJĄCYMI WŁĄCZENIU SPOŁECZNEMU

12. ZAPEWNIĆ WZORCE ZRÓWNOWAŻONEJ KONSUMPCJI I PRODUKCJI

17. WZMOCNIĆ ŚRODKI WDRAŻANIA I OŻYWIĆ GLOBALNE PARTNERSTWO NA RZECZ ZRÓWNOWAŻONEGO ROZWOJU

2.3. ETYKA

W każdej działalności konieczne jest oparcie się na fundamentalnych zasadach. W naszym przypadku to transparentność, etyka, działanie zgodne z zasadami fair play .

W ZPUE S.A. obowiązuje Kodeks Postępowania dla Dostawców, a dla pracowników – Kodeks etyki.

KODEKS POSTĘPOWANIA DLA DOSTAWCÓW

to zbiór naszych minimalnych wymagań wobec naszych dostawców towarów, usług lub świadczeń w ramach łańcucha dostaw, w zakresie postępowania zgodnego z prawem, wartościami oraz zasadami odpowiedzialności społecznej. W ramach Kodeksu dostawców uwzględniliśmy zasadę, że dostawca prowadzi swoją działalność w sposób uczciwy i etyczny. Nie stosuje żadnych form korupcji czy przekupstwa, zarówno w kontaktach z urzędnikami państwowymi, funkcjonariuszami publicznymi, klientami, jak i partnerami biznesowymi.

COMPLIANCE

Jest takim sposobem organizacji przedsiębiorstwa, który redukuje do minimum ryzyko wystąpienia wszelkich nieprawidłowości (za: „Compliance w przedsiębiorstwie”, Bartosz Makowicz, 2011). Compliance w ZPUE to system zarządzania zgodnością ze wszystkimi obowiązkami organizacji oraz ich regulacjami, promowanie prewencji zgodności i jej adaptacja. Compliance to zapewnienie przestrzegania nakazów oraz niełamanie zakazów, ustanowionych przepisami powszechnie obowiązującego prawa. Jest w Spółce traktowany jako niezbędny element prawidłowego funkcjonowania przedsiębiorstwa w przestrzeni prawnej i ekonomicznej oraz etycznej. Zachowanie zasady legalizmu i w związku z tym stworzenie sprawnego systemu compliance pozostające we wspólnej odpowiedzialności jako całego organu.

Oficer Compliance odpowiedzialny za system zgodności w organizacji, z zasady czuwa nad udaremnianiem naruszeń prawa, w szczególności popełniania przestępstw, które mają swoje źródło w przedsiębiorstwie i mogą wyrządzić mu znaczne szkody poprzez ryzyko bycia pociągniętym do odpowiedzialności lub uszczerbek na reputacji.

KODEKS ETYKI

wyznacza minimalne standardy zachowania obowiązujące wszystkich pracowników. W oparciu o ten dokument wszelkie decyzje biznesowe podejmowane są z zachowaniem uczciwości i rzetelności, na podstawie obiektywnych czynników, takich jak koszt, jakość, wartość, obsługa i możliwość realizacji zobowiązań. Ponad to w myśl Kodeksu Etyki wszyscy pracownicy zobowiązani są unikać wszelkich działań lub powiązań, które mogłyby być niezgodne lub wydają się niezgodne z interesami Grupy. Spółka uruchomiła również dające możliwość przesłania anonimowych zgłoszeń kanały powiadamiania, dla działających w dobrej wierze sygnalistów, którzy podlegają ochronie.

2.4. DIALOG

W trosce o transparentność działalności oraz przejrzystość działań ZPUE S.A. prowadzi wielopłaszczyznowy dialog zarówno z otoczeniem zewnętrznym jak i wewnątrz organizacji. Korzystamy przy tym z wielu dostępnych narzędzi, zarówno tradycyjnych jak i wykorzystujących najnowsze zdobycze teleinformatyki.

AKCJONARIUSZE I INWESTORZY

Komunikaty giełdowe przekazywane w formie raportów bieżących i okresowych, firmowa strona internetowa, skrzynka mailowa do kontaktu dla inwestorów, spotkania inwestorskie.

PRACOWNICY I ICH RODZINY

Newsletter dla pracowników w wersji papierowej i elektronicznej, portal wewnętrzny dla pracowników, sieć tablic informacyjnych z ogłoszeniami, program racjonalizatorski IDEA, zabawa choinkowo-karnawałowa dla dzieci pracowników, samoobsługowe kioski pozwalające produkcji na korzystanie z wewnętrznego portalu HR, działowe imprezy integracyjne.

KLIENCI

Strona internetowa, spotkania i konferencje, targi branżowe, media, media społecznościowe, katalogi. Magazyn ZPUE S.A. SMART, uczestnictwo naszych ekspertów w programach na żywo w radiu i telewizji.

DOSTAWCY, FIRMY WSPÓŁPRACUJĄCE

Kontakt bieżący, spotkania, audyty, kwartalnik SMART.

LOKALNA SPOŁECZNOŚĆ

Działalność Fundacji „JESTEŚMY BLISKO”, sponsoring i wsparcie finansowe lokalnych wydarzeń kulturalnych i sportowych, w minionym roku m.in. Dni Włoszczowy 2019, spotkania z przedstawicielami samorządów, media społecznościowe, sponsoring Kieleckiego Klubu Karate Kyokushin Koronea, sponsoring IV-ligowego klubu sportowego Hetman Włoszczowa.

MEDIA I OPINIA PUBLICZNA

Artykuły, publikacje w branżowych pismach i portalach, social media, udział naszych ekspertów w programach na żywo w radiu i telewizji.

KONKURENCJA

Udział w konferencjach i targach branżowych, media społecznościowe, katalogi, strona www, kwartalnik.

WŁADZE PAŃSTWOWE

Środki masowego przekazu, konferencje, fora.

JESTEŚMY CZŁONKAMI STOWARZYSZEŃ

Staropolska Izba
Przemysłowo-Handlowa



Polsko-Szwajcarska
Izba Gospodarcza
(Swiss Chamber Poland)



Stowarzyszenie
Elektryków Polskich



Polskie Towarzystwo
Przesyłu i Rozdziału
Energii Elektrycznej



2.5. ŁAŃCUCH WARTOŚCI

Uczymy się odpowiedzialnie zarządzać naszym łańcuchem dostaw. Dokładamy wszelkich starań, by nasze cele ekonomiczne łączyć z korzyściami dla społeczeństwa i środowiska.

Efektywna polityka zakupowa

W naszej polityce zakupowej określiliśmy szczegółowe zasady obowiązujące w zakresie naszych zakupów i dostaw. Efektywna i planowa procedura zakupowa zapewnia nam i naszym kooperantom bezpieczeństwo i komfort dostaw.

Nasze Ogólne Warunki Zakupów są zintegrowane z Kodeksem Etyki

WYDATKI NA ZAKUPY W 2019 ROKU

404
mln zł

LICZBA DOSTAWCÓW O ISTOTNYCH OBROTACH W 2018 r.

620

dostawców powyżej 20 tys. zł zakupu

434

dostawców powyżej 50 tys. zł zakupu

DOSTAWCY Z POLSKI

564

dostawców powyżej 20 tys. zł zakupu

409

dostawców powyżej 50 tys. zł zakupu

Kodeks postępowania dla dostawców podpisało do tej pory

149 dostawców

Główne specjalizacje naszych dostawców:

- Aparatura modułowa
- Sygnalizatory
- Przekładniki
- Wkładki bezpiecznikowe
- Materiały złączne
- Transformatory
- Izolatory
- Metale Kolorowe
- Aparatura łączeniowa
- Sterowniki
- Chemia

NASZA POLITYKA ZAKUPOWA

- Stawiamy wysokie wymagania BHP
- Promujemy dostawców, którzy chronią środowisko
- Procedura kwalifikowania dostawcy

Polityka zakupowa

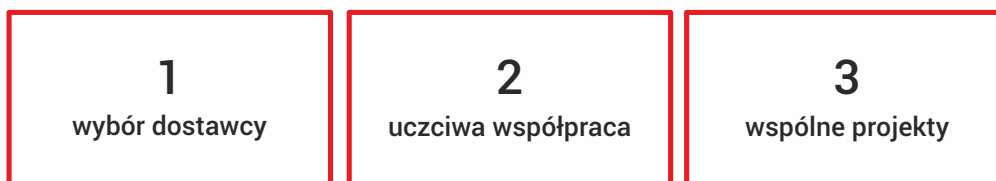
Optymalizujemy drogi transportu floty własnej i przewoźników – promujemy firmy transportowe i spedycyjne, które zapewniają transport ładunku w obie strony

Cement, kruszywo, piasek – zamawiamy w promieniu 30 km od zakładu we Włoszczowie

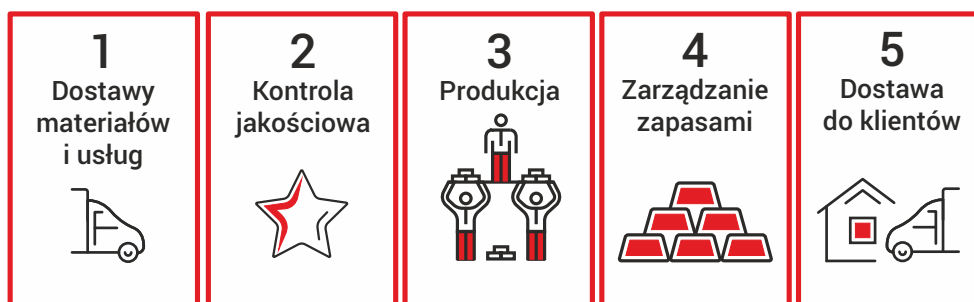
Promujemy firmy, stosujące etyczne warunki zatrudnienia - akceptujące klauzule bazujące na międzynarodowych konwencjach ochrony praw człowieka

Nieustannie modyfikujemy łańcuch dostaw i wdrażamy strategię zakupową w odniesieniu do materiałów wytypowanych jako potencjalnie problemowe:

- szukamy alternatywnego źródła dostaw
- zamieniamy materiał problemowy na standardowy o wysokiej dostępności
- utworzyliśmy magazyn depozytowy dostawcy
- przekazujemy dostawcy prognozy zakupów
- monitorujemy: terminowość, jakość i bezusterkowość

NASZE KROKI W KIERUNKU ODPOWIEDZIALNEGO ŁAŃCUCHA DOSTAW

ŁAŃCUCH DOSTAW



ODPOWIEDZIALNA PRODUKCJA

Budowanie kultury zaangażowania i odpowiedzialności Pracowników to nasz priorytet. Wierzymy, że tylko w pełni zaangażowany Zespół to klucz do sukcesu

Realizowane przez nas procesy produkcyjne są oparte na metodologii lean manufacturing. Nasi Pracownicy pracują w kulturze ciągłego doskonalenia z wykorzystaniem szerokiej palety narzędzi poprawiających efektywność naszej pracy tj.: 5S, Kaizen, standaryzacja, Kanban, etc.

5S	lepsza organizacja stanowisk pracy
SMED	szybkie przebrojenia
TPM	optymalne utrzymanie ruchu
VSM	mapowanie strumienia wartości
KAIZEN	ciągłe doskonalenie
POKA YOKE	zapobieganie błędom
JiT	dokładnie i na czas

PROGRAM RACJONALIZATORSKI „IDEA”

To program polegający na zgłaszaniu i nagradzaniu projektów racjonalizatorskich zgłaszanych przez Pracowników produkcji ZPUE S.A.

Do dyspozycji Pracowników są koordynatorzy programu pracujący na co dzień we Włoszczowie i Katowicach.

2.6. SPRAWNE ZARZĄDZANIE

W 2019 roku pracowaliśmy nad przygotowaniem do startu systemu SAP PLM oraz nad porządkowaniem dokumentacji technologicznej. Start produkcyjny PLM planowany jest na pierwsze półrocze 2020.

W 2019 roku pracowaliśmy również nad przygotowaniem SAP ERP do wdrożenia. Prace te trwają w roku bieżącym. Start produkcyjny SAP ERP planowany jest na rok 2021.

2.7. INOWACYJNOŚĆ I ROZWÓJ

Innowacyjność to jeden z filarów naszej strategii rozwoju

Decydujące znaczenie w rozwoju naszej Firmy i produktów mają badania. Pod koniec 2017 roku otworzyliśmy pierwsze, własne Centrum Badawczo-Rozwojowe, w którym pracuje obecnie ponad 60 inżynierów.

NASZ POTENCJAŁ MYŚLI TECHNOLOGICZNEJ



Projektantów, Konstruktorów, R&D

154 osoby

Celem naszego Zespołu jest:

Prowadzenie prac badawczych nad innowacyjnymi produktami - samodzielnie i we współpracy z jednostkami naukowymi

Wsparcie istniejących produktów w celu zwiększenia ich sprawności i niezawodności

Opracowanie, projektowanie oraz wdrożenie do produkcji nowych wyrobów

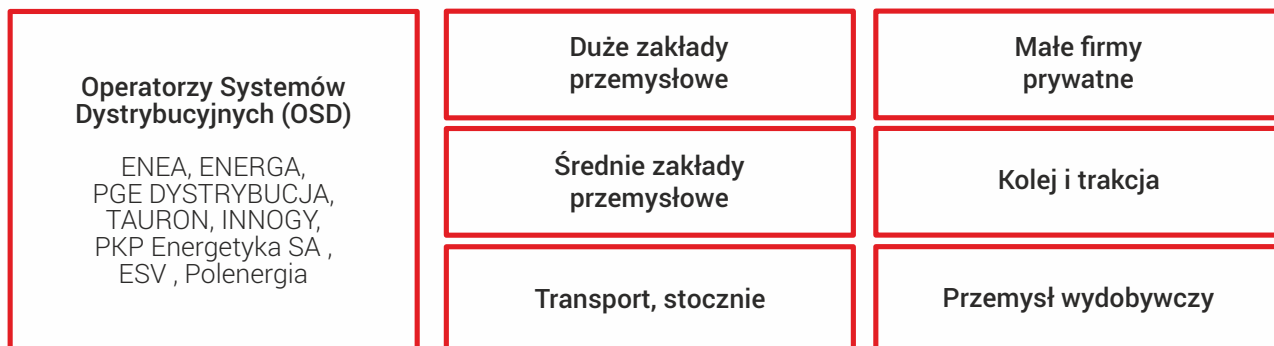
Nadzór nad próbami typu w niezależnych, akredytowanych laboratoriach

Tworzenie dokumentacji technicznej i rozwój produktów już istniejących

III. KLIENCI

3.1. NASI KLIENCI

Naszym celem wobec Klientów jest dostarczanie im wartości i korzyści. Ich satysfakcja i lojalność są dla nas bardzo ważne.

NASI KLIENCI**OBIEKTY, KTÓRE ZASILAMY****3.2. DIALOG I EDUKACJA**

W 2019 roku nie zabrakło naszej obecności podczas krajowych i zagranicznych targów branżowych oraz ważnych spotkań i kongresów. Nasze spotkania z interesariuszami nie ograniczają się jedynie do wystaw.

Goście we Włoszczowie

Pod koniec marca ZPUE S.A. była gospodarzem spotkania organizowanego przez Staropolską Izbę Przemysłowo-Handlową (SIPH) w ramach projektu dotyczącego zagadnienia mediacji.

W spotkaniu uczestniczyli przedsiębiorcy i prawnicy.

ZPUE S.A. jest przede wszystkim miejscem spotkań osób z sektora energetycznego. Każdego roku odwiedzają nas nasi Klienci, Dostawcy, Kontrahenci jak również przedstawiciele świata nauki. W ubiegłym roku dużym zainteresowaniem cieszyła się Inteligentna Stacja Transformatorowa SPS z podziemnym magazynem energii prezentowana m.in. w mediach (telewizja).

W 2019 roku pracowaliśmy nad uruchomieniem i wyposażeniem firmowego Showroomu, w którym prezentujemy nasze urządzenia oraz wszelkie rozwiązania oferowane Klientom. Otwarcie nowoczesnej przestrzeni ekspozycji stałej planujemy na 2020 roku.

Jesteśmy blisko naszych Klientów także dzięki tysiącom indywidualnych spotkań prowadzonych przez Pracowników Pionu Handlowego z Włoszczowy oraz 14 Biur Techniczno-Handlowych w całej Polsce, Product Managerów, a także przedstawicieli Zarządu i Kierownictwa. **Te bezpośrednie relacje i spotkania twarzą w twarz cenimy najbardziej!**

NAJWAŻNIEJSZE, BRANŻOWE WYDARZENIA W KTÓRYCH UCZESTNICZYLIŚMY

	VERKOSTO , Tampere, Finlandia – styczeń 2019
	EXPOPOWER , Poznań - maj 2019
	ELFACK 2019 , Goeteborg, Szwecja – maj 2019
	INTER SOLAR , Monachium, Niemcy – maj 2019
	ENERGETAB , Bielsko-Biała – wrzesień 2019
	ENERGETICS , Lublin – listopad 2019

3.3. ODPOWIEDZIALNOŚĆ ZA PRODUKT

Działając w branży elektroenergetycznej bierzemy na siebie odpowiedzialność za zdrowie i życie człowieka oraz mienie o wysokiej wartości. Poprawiamy jakość życia, gwarantując:



Na życzenie Klienta przeprowadzamy testy FAT przed wysyłką stacji do odbiorcy końcowego również w obecności niezależnych inspektorów.

- Nasze produkty są wysokiej jakości, bezpieczne dla użytkownika
- Minimalizujemy negatywny wpływ naszych urządzeń na środowisko
- Nieustannie pracujemy nad udoskonalaniem naszych produktów. Ich funkcjonalność możemy rozszerzyć a cykl życia wydłużyć poprzez ich retrofit lub modernizację
- Nieustannie pracujemy nad nowymi rozwiązaniami, które wprowadzane na rynek podnoszą bezpieczeństwo dostaw i oszczędności energii chroniąc środowisko
- Jesteśmy odpowiedzialni na wszystkich etapach procesu produkcji: od pozyskiwania materiałów i surowców, przez proces wytwarzania po dystrybucję

3.4. KOMERCJALIZACJA SPS

We wrześniu 2019 roku, podczas 32. Międzynarodowych Energetycznych Targów Bielskich ENERGETAB, poinformowaliśmy opinię publiczną o pierwszych trzech Inteligentnych Stacjach Transformatorowych SPS z podziemnym magazynem energii, które trafią do klientów w województwie mazowieckim. Zaprezentowane rok wcześniej, prototypowe urządzenie wzbudziło ogromne zainteresowanie rynku. Teraz pierwsze trzy stacje trafią do klientów z województwa mazowieckiego. w tym do innogy Stoen Operator.

- *Stacje SPS to nasza odpowiedź na nowe wyzwania jakie stoją przed sektorem energetycznym. Zapewniają bezpieczeństwo dostaw prądu, współpracują z odnawialnymi źródłami energii oraz mogą być bazą do ładowania samochodów elektrycznych. Cieszymy się, że już wkrótce pokażą co potrafią w rzeczywistych warunkach* – powiedział podczas specjalnej konferencji prasowej Prezes Zarządu i Założyciel ZPUE S.A. **Bogusław Wypychewicz**.

Jedna ze sprzedanych stacji trafi do zakładu produkcyjnego we wschodniej części województwa mazowieckiego, kolejne będą pracowały na terenie Warszawy.

SPS to inteligentna stacja transformatorowa z magazynem energii, przyłączami do źródeł OZE oraz ładowarkami pojazdów elektrycznych. Rozwiązanie integrujące funkcje zdalnie zarządzanej, rozdzielczo-dystrybucyjnej stacji transformatorowej, pracującej w systemie Smart Grid z dwukierunkowym inwerterem (ładowanie / oddawanie energii) współpracującym z magazynem energii, jednocześnie zapewniając możliwość ładowania pojazdów elektrycznych, zarówno osobowych jak i np. autobusów. Uzupełnieniem systemu jest możliwość zasilania magazynu energii lub odbiorców bezpośrednio z odnawialnych źródeł energii elektrycznej np. farm fotowoltaicznych czy wiatrowych. Poszczególne elementy składowe mogą tworzyć niezależne instalacje lub zarządzane przez SPS-Control pracować, jako jeden zaawansowany system.

3.5. SERWIS

Zapewniamy serwis i opiekę pogwarancyjną

- Przedłużamy życie produktu - Retrofit**
mamy praktycznie i sprawdzone rozwiązania wymiany pomocniczych części rozłącznic, umożliwiając podniesienie ich parametrów oraz niezawodności pracy
- Zapewniamy recykling**
świadczymy usługi wyłączenia oraz usunięcia urządzeń po zakończonym okresie ich eksploatacji, zapewniamy usługi recyklingu transformatorów oraz rozłącznic SN i RN
- Dostosowujemy urządzenia**
w obliczu ciągłych zmian i nowych wymagań zakładów energetycznych jesteśmy w stanie dostosować urządzenia do bieżących wymagań klienta
- Modernizujemy i wymieniamy**
jesteśmy w stanie zmodernizować lub wymienić każdego typu rozdzielnicę z różnych segmentów rynku - od energetyki zawodowej po przemysł ciężki

Od kompletnego produktu po najdrobniejsze detale. ZPUE S.A. dokłada wszelkich starań aby użytkownicy urządzeń przez cały okres ich eksploatacji mogli liczyć na profesjonalne wsparcie, w każdej sytuacji wymagającej interwencji serwisu. Oferujemy szeroki zakres usług takich jak przeglądy gwarancyjne i okresowe, remonty, naprawy a także modernizację produktów.

→ KLIENT POD DOBRĄ OPIEKĄ - UMOWY SERWISOWE

Wśród usług serwisowych znajdują się m.in. umowy serwisowe otwierające współpracę między ZPUE S.A. a Klientami. Obejmują one realizację działań serwisowych w ramach zoptymalizowanych i uzgodnionych kosztów.

→ PO PIERWSZE, ODPOWIEDZIALNOŚĆ - USŁUGI REKLAMACYJNE

ZPUE S.A. dokłada najwyższych starań, aby produkty opuszczające zakład, spełniały najwyższe standardy jakości wykonania i przygotowania do pracy. Jeśli mimo tego pojawią się usterki i zostaną one zgłoszone, nasz serwis usunie je w ramach procedury reklamacyjnej.

→ GOTOWI NA KAŻDĄ SYTUACJĘ - CZĘŚCI ZAMIENNE

Dbamy o to, aby nasi Klienci mieli dostęp do wszystkich części zamiennych, stosowanych w urządzeniach produkowanych przez ZPUE S.A. Każdorazowo potrzeby klienta określamy na podstawie dokumentacji techniczno-ruchowej i przygotowujemy najlepsze możliwe rozwiązanie oraz dostawę potrzebnych elementów.

→ PEŁEN WACHLARZ WSPARCIA - NAPRAWY, REMONTY, RECYCLING

Nasi specjaliści są gotowi do przeprowadzenia szybkich napraw poawaryjnych oraz w trakcie postojów obiektów. Oferujemy także remonty, które obejmują analizę, naprawę, testowanie oraz przywrócenie urządzenia do odpowiedniego stanu technicznego. Dbając o otaczające nas środowisko, oraz wspierając Klientów na każdym etapie życia produktu w paście naszych usług znajduje się również recycling transformatorów.

→ ŁATWY START – INSTALACJA URZĄDZEŃ, POMIARY I URUCHOMIENIA

Nasza rola nie kończy się na samej produkcji, dystrybucji oraz usuwaniu awarii. Wspieramy Klientów także na etapie uruchomienia urządzeń, włączając w to pomiary i badania, testowanie poprawności działania oraz konfiguracji naszych produktów oraz ich podzespołów. Pewność i zaufanie to podstawa działania.

→ POD OKIEM FACHOWCÓW - PRZEGLĄDY SERWISOWE I GWARANCYJNE

Już na etapie użytkowania, warto zapobiegać awariom i niezaplanowanym naprawom. Służy temu serwis prewencyjny wykonywany przez doświadczonych specjalistów ZPUE S.A. W trosce o jak najlepsze funkcjonowanie urządzeń oraz najwyższy standard usług, oferujemy wyłącznie naprawy autoryzowane przez producenta, przy zastosowaniu wyłącznie oryginalnych części i podzespołów.

→ IDZIEMY Z DUCHEM CZASU – MODERNIZACJE, ROZBUDOWA, DOPOSAŻENIE

Rozbudowa, modernizacja, doposażenie urządzeń? Nasz serwis zadba aby nasze produkty były zawsze najbardziej aktualne. Wymieniamy przestarzałe i wycofane z produkcji wyłączniki na nowsze, bardziej niezawodne, bezpieczne i łatwiejsze w eksploatacji. Doposażamy rozdzielnice i przystosowujemy je do nowych systemów nadzoru i sterowania. Jesteśmy otwarci na sugestie naszych klientów dotyczące rozbudowy i rekonstrukcji.

→ DZIELIMY SIĘ WIEDZĄ - SZKOLENIA

Nasi eksperci dzielą się wiedzą i doświadczeniem podczas szkoleń, które opracowaliśmy biorąc pod uwagę rzeczywiste sytuacje podczas pracy z danym urządzeniem. To oferta dla pracowników nadzoru, inżynierów, techników, użytkowników, programistów oraz pracowników odpowiedzialnych za konserwację i utrzymanie ruchu. Szkolenia oferowane są klientom i partnerom ZPUE, a także personelowi wewnętrznemu firmy.

→ SŁUŻYMY DOŚWIADCZENIEM I RADĄ - USŁUGI INŻYNIERYJNE I DORADCZE

Usługi inżynierskie i doradcze ZPUE pomagają określić sposoby na poprawę niezawodności, użyteczności, łatwości utrzymania oraz bezpieczeństwa procesów produkcyjnych. Naszym wspólnym celem jest obniżenie kosztów eksploatacyjnych oraz zminimalizowanie możliwości wystąpienia awarii.

→ NA MIARĘ POTRZEB KLIENTA - USŁUGI ZAAWANSOWANE

Dzięki wszechstronnej ofercie produktów oraz usług jesteśmy w stanie świadczyć usługi dostosowane do potrzeb konkretnego Klienta. Realizujemy projekty zapewniające optymalizację produkcji, poprawę efektywności energetycznej czy praktyk utrzymania ruchu. Nasze usługi zaawansowane pomogą Państwu poprawić wyniki w obszarze produkcji, obniżyć zużycie energii i sprawnie zarządzać kosztami.

→ CO JESZCZE MOŻEMY DLA CIEBIE ZROBIĆ? - INNE USŁUGI SERWISOWE

Nasi specjaliści udzielą wszelkich informacji dotyczących pełnej palety usług wykonywanych przez serwis – wymiany części i podzespołów, doposażenia, dobudowy, serwis transformatorów grupy III.

IV. PRACOWNICY

4.1. STRUKTURA ZATRUDNIENIA (DANE NA DZIEŃ 31.12.2019)

Liczba Pracowników	2407
Kobiety/Mężczyźni	662 / 1 745
Fizyczni/Umysłowi	1 685 / 722
Do 50 lat/50+	1 903 / 504
Liczba pracowników niepełnosprawnych	70
Forma zatrudnienia: czas określony/nieokreślony	807 / 1 600
Liczba studentów/uczniów na praktykach w 2019 roku	58

4.2. DLA PRACOWNIKA

W 2019 roku przeprowadziliśmy łącznie 207 szkoleń miękkich i twardych. Były one przeprowadzone zarówno wewnątrz organizacji jak również przez firmy zewnętrzne.

Łącznie w szkoleniach wzięło udział 1363* osoby (* część osób brała udział w kilku szkoleniach)

Pieniądze wydane na szkolenie na jednego pracownika	▶	450 zł
Ilość dni roboczych na szkolenie na jedną osobę	▶	0,9 dnia / osobę

→ REKRUTACJA

Proces rekrutacji w ZPUE S.A prowadzony jest w sposób transparentny zarówno na zewnątrz jak i wewnątrz Firmy. W 2019 roku przeprowadzono 84 rekrutacje. 25 rekrutacji wewnętrznych zakończyło się pomyślnie.

→ ONBOARDING

Proces wdrożenia nowych pracowników w ZPUE S.A. odbywa się według ściśle określonego harmonogramu.

→ PAKIET SOCJALNY W 2019 ROKU

Niskooprocentowane pożyczki, zapomogi, świąteczne paczki dla dzieci i coroczna zabawa choinkowa. Dodatkowe benefity: wsparcie przy relokacji kandydatów do pracy, karta Multisport, spotkania integracyjne dla Pracowników poszczególnych działów.

→ TRANSPORT DLA PRACOWNIKÓW PRODUKCYJNYCH

→ SZKOLENIA I KURSY

→ POMOC ZAWSZE NA MIEJSCU

Na terenie Zakładu można skorzystać z przychodni lekarskiej oraz z bezpłatnej porady psychologa.

4.3. KULTURA DIALOGU

INTRANET

Stawiamy na nowoczesną komunikację z Pracownikami. Wiedzę o miejscu pracy, ofercie, ważnych wydarzeniach, wewnętrznych regulacjach oraz procedurach mogą zaczerpnąć z Intranetu, którego zasoby są na bieżąco aktualizowane m.in. o fotogalerie, materiały wideo, materiały multimedialne oraz przydatne artykuły

PORTAL HR

Dodatkowe narzędzie nie tylko dla Pracowników korzystających na co dzień z komputera. Dzięki samoobsługowym kioskom dostęp do wewnętrznej sieci informatycznej mają także pracownicy produkcji.

NEWSLETTER

Z myślą o Pracownikach ZPUE S.A. wydajemy miesięcznik „Newsletter”, który od 2018 wychodzi w powiększonej objętości. W każdym numerze znajdują się aktualności, instrukcje oraz fotografie. W ważnych momentach dla Firmy oraz lokalnej społeczności przygotowujemy wydania specjalne. Gazeta trafia do wszystkich zakładów produkcyjnych ZPUE S.A. w wersji papierowej i elektronicznej.

ZABAWA KARNAWAŁOWA DLA DZIECI PRACOWNIKÓW

Corocznie w lutym organizujemy zabawę karnawałowo-choinkową dla dzieci Pracowników ZPUE S.A. i Grupy Koronea. Impreza wypełniona jest licznymi animacjami, konkursami i pokazami skierowanymi dla najmłodszych. Każde dziecko otrzymuje paczkę słodyczy. To okazja nie tylko do zabawy dla dzieci ale także spotkań rodzin Pracowników ZPUE.

PROGRAM POLECEŃ PRACOWNICZYCH

Program poleceń pracowniczych polega na zgłaszaniu przez Pracowników potencjalnych kandydatów do zatrudnienia w ZPUE S.A. Pomyślnie przeprowadzona rekrutacja wiąże się z nagrodą finansową dla osoby polecającej.

IMPREZY INTEGRACYJNE

Pozwalające na lepszą integrację pracowników wewnątrz poszczególnych działów ZPUE S.A.

4.4. BHP

Bezpieczeństwo oraz warunki pracy osób zatrudnionych w ZPUE S.A., a także Gości przebywających na terenie zakładu jest jednym z niepodważalnych priorytetów w Spółce. W 2018 roku otrzymaliśmy certyfikat potwierdzający spełnianie norm dotyczących bezpieczeństwa i higieny pracy OHSAS18001:2007

WAŻNE LICZBY ZA 2019 ROK (BHP)

11	liczba wypadków przy pracy w naszych zakładach
1294	liczba dni absencji z tytułu wypadków
29	liczba kolizji drogowych
1	liczba wypadków śmiertelnych, ciężkich lub zbiorowych
0	liczba stwierdzonych chorób zawodowych

SZKOLENIA

685	liczba osób przeszkolonych wstępnie
733	liczba osób przeszkolonych okresowo

W 2019 roku przeprowadziliśmy szkolenia z zakresu pierwszej pomocy. Wzięło w nich udział 270 osób, które nauczyły się m.in. z korzystania z mobilnego defibrylatora AED który znajduje się na terenie Zakładu we Włoszczowie.

Przykłady działań BHP

- Przeprowadzenie wewnętrznych i zewnętrznych szkoleń z zakresu odpowiedzialności osób kierujących pracownikami.
- Rozpoczęto prowadzenie wewnętrznie szkoleń okresowych BHP dla wszystkich grup pracowniczych, a w szczególności wyeliminowano wysyłanie pracowników kierujących zespołami na zewnętrzne szkolenia.
- Przeprowadzono szereg szkoleń z narzędzi pomocnych przy nadzorze nad warunkami pracy.
- Rozpoczęto stałe nadzory nad technicznymi warunkami pracy – comiesięczne raporty z przeglądów stanu BHP.
- Wdrożono nadzór nad przeglądami i identyfikacją: regałów, drabin, podestów roboczych i wózków napędzanych siłą mięśni (100 %).
- Przeprowadzono cykl szkoleń kierownictwa i kadry zarządzającej wydziałami z identyfikacji i rejestrowania zdarzeń potencjalnie wypadkowych.
- Wprowadzono rejestr zdarzeń potencjalnie wypadkowych.
- Przeprowadzono analizę usytuowania maszyn i urządzeń oraz zaproponowano nowe layout na poszczególnych wydziałach.
- Opracowano instrukcje stanowiskowe na wydziale 4 i rozpoczęto cykliczne przeglądy Instrukcji BHP i stanowiskowych w całym zakładzie.
- Rozpoczęto przeglądy i uaktualnienia oceny ryzyka zawodowego na wydziałach relokowanych.
- Wdrożono kontrolę i identyfikowalność zawiesi transportu bliskiego.
- Wprowadzono jednolite dokumenty w całej organizacji m.in. nadzoru nad warunkami pracy, ZPW, przeglądów stanu BHP, oceny ryzyka zawodowego.
- Rozpoczęto stałe audytowanie obszaru BHP z wewnętrznym mentoringiem.
- Wprowadzono szereg narzędzi systemowych.
- Zweryfikowano uprawnienia pracowników co do możliwości wykonywania poszczególnych prac i obsługi stanowisk.
- Wykonano przeglądy środków ochrony indywidualnej używanych na stanowiskach pracy i dokonano doboru odpowiednich ochron do występujących zagrożeń
- Zweryfikowano i zaktualizowano Tabelę Norm przydziału odzieży roboczej i środków ochrony indywidualnej.
- Wyeliminowano stosowanie obuwia roboczego i odzieży mogącej stanowić zagrożenie na poszczególnych stanowiskach pracy.
- Wprowadzono książkę uwag o stanie BHP dla nadzoru poszczególnych obszarów
- Zaktualizowano wykazy substancji chemicznych stosowanych na wydziałach i przeprowadzono szkolenie z bezpiecznego stosowania substancji chemicznych.
- Uaktualniono wszystkie karty charakterystyk substancji chemicznych.
- Opracowano i zatwierdzono szczegółowe programy szkoleń wstępnych i okresowych dla wszystkich grup pracowniczych.
- Widoczna poprawa warunków pracy i świadomości pracowników zauważana przez auditorów zewnętrznych.
- Stałe uczestnictwo służb BHP przy przenoszeniu i organizacji nowych miejsc pracy
- Nadzór nad podwykonawcami prowadzącymi remonty

Ponadto podjęto następujące działania zmierzające do poprawy bezpieczeństwa pracy i zmniejszenia wypadkowości – szczególnie na wydziale W4:

- Wykonano przeglądy form i wyznaczono stałe miejsca ich magazynowania (w trakcie realizacji są regały na formy)
- Usystematyzowano ciągi procesowe pracy.
- Wyznaczono ciągi komunikacyjne
- Wprowadzono nadzór nad transportem bliskim oraz sposobem prowadzenia tego transportu – nadzór nad zawieszami i pętlami transportowymi, linki sterujące (kierunkowe)
- Prowadzony jest stały nadzór (codzienny) służb BHP nad warunkami pracy i zachowaniem pracowników
- Wspólnie z dozorem wydziału przeprowadzono analizę możliwych i potencjalnych zagrożeń – wprowadzono zmiany organizacyjno-techniczne w celu zminimalizowania możliwości ich wystąpienia
- Wyeliminowano zagrożenia związane z przeciąganiem przedłużaczy przez ciągi komunikacyjne w celu zasilania maszyn i urządzeń, wykonano nowe rozproszanie zasilania.

V. SPOŁECZEŃSTWO

5.1. FUNDACJA „JESTEŚMY BLISKO”

Od 2010 roku przy ZPUE S.A. działa Fundacja „Jesteśmy Blisko”. Każdego roku podejmuje liczne działania na rzecz podopiecznych oraz lokalnej społeczności. Prowadzi badania profilaktyczne, dba o środowisko, zachęca innych do działania.

ROK 2019 W LICZBACH:

- 2 tys. zasadzonych drzew
- 2 zbiórki elektrośmieci
- 2 tony zgromadzonych i przetworzonych elektrośmieci
- 1 tona zgromadzonych i przetworzonych nakrętek plastikowych
- 7 dni badań profilaktycznych:
 - 3 377 wykonanych badań krwi
 - 480 kobiet przebadanych w zakresie raka jajnika
 - 270 mężczyzn przebadanych pod kątem raka prostaty
- 250 osób objętych programem dofinansowania do zakupu leków
- 1 zorganizowany piknik zdrowotny z bezpłatną ofertą badań profilaktycznych
 - Ponad 1 tysięcy osób przebadanych w zakresie profilaktyki chorób serca
- 2 zbiórki krwi
 - Ponad 50 l. zebranej krwi dla potrzebujących członków rodzin naszych pracowników
- Blisko ćwierć miliona złotych zgromadzonych w ramach Aukcji Charytatywnej dla podopiecznych Fundacji „Jesteśmy Blisko”
- Partnerstwo w akcji Reagujesz Hejt Kasujesz, która ma na celu zminimalizowanie zjawiska „hejtu” w internecie.
- 60 paczek spożywczych przekazanych do najbardziej potrzebujących
- 42 spełnione marzenia podopiecznych Fundacji „Jesteśmy Blisko”
- 32 stale współpracujących z fundacją wolontariuszy
- 72 tys. złotych przekazanych od ZPUE na wsparcie działań Fundacji „Jesteśmy Blisko”
- 986 pracowników grupy Koronea stale wspierających podopiecznych Fundacji „Jesteśmy Blisko” w ramach programu PayRoll – Mała Kwota Wielka Sprawy
- 500 zarejestrowanych dawców szpiku
- 8 tys. sfinansowanych posiłków dla dzieci w szkołach
- 6 dzieci wysłanych na wakacyjny wypoczynek
- 5 tys. złotych przekazanych na wsparcie akcji Adoptuj przyjaciela, która ma na celu troskę o bezdomnych, czworonożnych przyjaciół.

5.2. SPONSORING SPORTOWY



KIELECKI KLUB KARATE KYOKUSHIN KORONEA

Od ponad 20 lat jesteśmy strategicznym sponsorem Kieleckiego Klubu Karate Kyokushin Koronea. Klub wychował, zainspirował i rozwinął pasję u tysięcy młodych ludzi.

HETMAN WŁOSZCZOWA

Od lat wspieramy KS Hetman Włoszczowa – lokalny klub o ponad 70-letniej tradycji i interesującej historii. Klub oprócz piłkarskiej drużyny seniorskiej prowadzi także sekcje młodzieżowe i dziecięce wpajając młodym ludziom pasję do sportu.

WYDARZENIA SPORTOWE

Wspieramy organizację wielu wydarzeń sportowych takich jak coroczny międzynarodowy turniej Hetman Cup.

5.3. WSPÓŁPRACA Z UCZELNIAMI w 2019 ROKU



Politechnika Śląska:

- Posiadamy laboratorium patronackie na Wydziale Elektrycznym, w którym studenci pracują na naszych urządzeniach
- Praktyki
- Jesteśmy członkiem rady dziekańskiej Wydziału Elektrycznego
- Prace dyplomowe
- Zatrudniamy absolwentów

AGH:

- Program Ambasador
- Praktyki
- Prace dyplomowe
- Zatrudniamy absolwentów

Politechnika Świętokrzyska

- Praktyki
- Prace dyplomowe
- Zatrudniamy absolwentów

W 2019 mieliśmy 21 studentów na praktykach.

VI. DBAMY O PRZYRODĘ, NIE ZAPOMINAMY O JAKOŚCI

6.1. ZINTEGROWANY SYSTEM ZARZĄDZANIA JAKOŚCIĄ I ŚRODOWISKIEM

Niezależna jednostka audytująca potwierdziła w 2018 roku wdrożenie przez ZPUE S.A. Zintegrowanego Systemu Zarządzania Jakością, Środowiskiem i BHP opartego na trzech normach ISO To bardzo ważny moment dla Spółki oraz istotny sygnał dla Kontrahentów z całego świata, że ZPUE to Firma godna najwyższego zaufania.

Zdając sobie sprawę z tych wymagań Zarząd ZPUE S.A. podjął decyzję o wdrożeniu zintegrowanego systemu zarządzania jakością, środowiskiem i BHP.

ZPUE wdrożyło i udowodniło stosowanie Zintegrowanego Systemu Zarządzania opartego na trzech normach: ISO 9001 z 2015 r. – potwierdzającej zarządzanie w obszarze jakości, ISO 14001 z 2015 r. potwierdzającej dbałość spółki o środowisko naturalne i po raz pierwszy OHSAS 18001:2007 r. – dotyczącej bezpieczeństwa i higieny pracy. (do tej pory spółka posiadała certyfikaty: ISO 9001 2008 r. i ISO 14001 2008 r.

Pięciu audytorów z TUV Nord w pierwszej połowie lipca 2018 r. sprawdzało zakłady ZPUE pod kątem zarządzania według norm dotyczących jakości, środowiska i BHP. Nie stwierdzono niezgodności. Zalecono jedynie pewne usprawnienia w funkcjonowaniu systemu, które natychmiast zaczęliśmy wdrażać.

6.2. POLITYKA ŚRODOWISKOWA

Wszyscy Pracownicy związani z ZPUE S.A. zawsze i we wszystkich warunkach postępują w sposób odpowiedzialny za jakość i środowisko w celu zwiększania zadowolenia Klienta oraz zapewnienia udoskonalania efektu działalności środowiskowej, jak również w celu unikania zanieczyszczenia środowiska i stałego zmniejszania negatywnego oddziaływania na środowisko.

Cele środowiskowe realizujemy w oparciu o zasady zrównoważonego rozwoju poprzez:

- Systemowe podejście do jakości i środowiska obejmujące ciągłe doskonalenie Zintegrowanego Systemu Zarządzania oraz metod postępowania w ramach procesów niezbędnych dla realizacji zamówień naszych Klientów. Działalność ta jest ściśle powiązana z przestrzeganiem uregulowań prawnych dotyczących ochrony środowiska.
- Stałe eliminowanie zagrożeń dla środowiska naturalnego.
- Systematyczne szkolenie wszystkich Pracowników oraz osób działających w imieniu i na rzecz ZPUE S.A. w zakresie podstaw i metod zarządzania jakością i środowiskiem oraz motywowanie pracowników do osiągania celów jakościowych i środowiskowych.
- ZPUE wdrożyło i udowodniło stosowanie Zintegrowanego Systemu Zarządzania opartego na trzech normach: **ISO 9001 z 2015 r.** – potwierdzającej zarządzanie w obszarze jakości, **ISO 14001 z 2015 r.** potwierdzającej dbałość spółki o środowisko naturalne i po raz pierwszy OHSAS 18001:2007 r. – dotyczącej bezpieczeństwa i higieny pracy. (do tej pory spółka posiadała certyfikaty: **ISO 9001 2008 r.** i **ISO 14001 2008 r.**

Polityka środowiskowa

Normy i certyfikaty, które posiadamy i stosujemy: ISO 14001, ISO 9001, OHSAS 18001 Audyty TUV, kontrola organów WIOŚ.

6.3. ŚRODOWISKOWA ODPOWIEDZIALNOŚĆ ZA PRODUKT I RECYCLING

Z końcem swojej żywotności rozdzielnica TPM może być przetworzona, poddana procesom recyklingu w celu ponownego wykorzystania zgodnie z wymaganiami europejskimi związanymi z zakończeniem żywotności urządzeń elektrycznych i elektronicznych. Zastosowane materiały izolacyjne i przewodzące są identyfikowalne i łatwe do separacji.

Staramy się pozyskiwać surowce od firm, które stosują materiały pochodzące z recyklingu. W procesie produkcyjnym, w zależności od rodzaju produktu, wykorzystywane są głównie takie materiały jak beton, metale, tworzywa sztuczne. Po zakończeniu użytkowania produktu pozwala to na poddanie recyklingowi większości jego poszczególnych elementów.

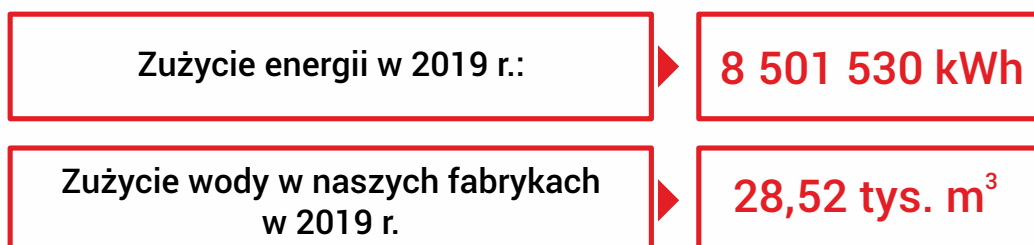
WAŻNE LICZBY:

10-20% - na takim poziomie kształtuje się u nas udział (w zależności od specyfiki danego produktu) surowców powtórnie wykorzystywanych.

Nasi poddostawcy komponentów metalowych oraz surowców do produkcji betonu deklarują korzystanie z materiałów pochodzących z recyklingu.

6.4. KONTROLA ZUŻYCIA I EMISJE

ZPUE S.A. dokłada wszelkich starań by w każdym zakresie swojej działalności, prowadzić ją tak by ograniczyć do minimum szkodliwe działanie dla środowiska naturalnego.



Podstawą jakichkolwiek zmian jest dokładne zbadanie procesów zużycia energii elektrycznej, gazu ziemnego, ciepła systemowego czy oleju opałowego oraz ich monitorowanie. Tak działamy i szukamy dróg zmniejszenia zużycia.

Zdefiniowaliśmy najbardziej energochłonne procesy i urządzenia:

- Wykrawarki laserowe
- Lakierowanie proszkowe elementów
- Produkcja słupów wirowanych
- Cięcie laserem
- Produkcja obudów betonowych
- Zgrzewanie tworzywa

Wszystkie nowe urządzenia zakupione przez ZPUE S.A. spełniają najwyższe standardy w dziedzinie oszczędności energii.

PRZYKŁADY DOBRYCH PRAKTYK

- Sukcesywnie wymieniamy oświetlenie na lampy LED - energooszczędne i bardziej przyjazne dla środowiska
- Uruchomiona przez ZPUE S.A. Inteligentna Stacja Transformatorowa SPS korzysta z odnawialnych źródeł energii (słońce i wiatr)

Jak ograniczamy zużycie wody?

Rotametry służące do pomiaru przepływu wody, zamontowane na linii przygotowania blach do malowania proszkowego pozwoliły nam na ścisłe kontrolowanie, a w efekcie ograniczenie jej zużycia.

W biurach stosujemy baterie z **perlatorami** oraz zamontowano systemy z podwójnym spłukiwaniem wody w toalecie.

Emisje do atmosfery w roku 2019**PROCESY TECHNOLOGICZNE**

Czynnik chłodniczy R407C 27,4 kg

Pył	949,35 kg
NO _x	112,98 kg
CO	111,93 kg
Czynnik chłodniczy R407C	27,4 kg
Mn	0,18564 kg/rok
Fe	0,5969 kg/rok
C	0,21476 kg/rok

PROCESY ENERGETYCZNE

Pył	949,35 kg
NO _x	112,98 kg
CO	111,93 kg
Czynnik chłodniczy R407C	27,4 kg
Mn	0,18564 kg/rok
Fe	0,5969 kg/rok
C	0,21476 kg/rok

Wszystkie powstające odpady przekazujemy firmom posiadającym stosowne zezwolenia w zakresie gospodarowania odpadami. Przejęcie odpadów przez firmę udokumentowane jest na karcie przekazania odpadów. Dla wszystkich wydziałów opracowano instrukcję postępowania z odpadami.

- Zintegrowany System Zarządzania Jakością i Środowiska

W naszym Systemie wdrożyliśmy między innymi:

- procedurę gotowości na wypadek awarii środowiskowych zapewniającą odpowiednie reagowanie i zmniejszenie związanych z nimi wpływów środowiskowych
- procedurę odzysku gazu SF6 z rozdzielnic
- instrukcję prowadzenia monitoringu i pomiarów środowiskowych wprowadzającą regularne monitorowanie
- dokonywanie pomiarów i ocenę efektów działalności środowiskowej

Mamy także działającą instrukcję postępowania z odpadami powstającymi na wydziałach produkcyjnych.

Stosujemy prewencję czyli okresowe przeglądy maszyn, co zapobiega przypadkowym emisjom i emisjom w warunkach odbiegających od normalnych, pojemniki z substancjami niebezpiecznymi przechowywane są w wentylowanym magazynie chemicznym lub na wannach wychwytowych. Monitorowane są zużycia mediów. Rozwieszono tabliczki przypominające o wyłączaniu nieużywanych maszyn czy gaszeniu światła w pomieszczeniach, w których nikogo nie ma, tabliczki w łazienkach, jadalniach o oszczędnym korzystaniu z wody.

**Szkody wyrządzone
środowisku - nałożone kary,
koszty działań naprawczych,
koszty wizerunkowe**

0 zł

Sprawozdanie Grupy Kapitałowej
ZPUE S.A. na temat informacji
niefinansowych za rok 2019



ZPUE S.A.

ul. Jędrzejowska 79c, 29-100 Włoszczowa, tel.: +48 41 38 81 000,

fax +48 41 38 81 001, e-mail: sekretariat.handel@zpue.pl, www.zpue.pl