



# **SPRAWOZDANIE NT. INFORMACJI NIEFINANSOWYCH GRUPY KAPITAŁOWEJ STELMET S.A. W ROKU OBROTOWYM 2018/2019**

Zielona Góra, 23 stycznia 2020



# SPIS TREŚCI

## 1.

### GRUPA KAPITAŁOWA STELMET

|                                                                |    |
|----------------------------------------------------------------|----|
| 1.1. Opis Grupy Kapitałowej.....                               | 3  |
| 1.2. Strategia rozwoju .....                                   | 4  |
| 1.3. Zasady zarządzania Emitentem oraz Grupą Kapitałową .....  | 4  |
| 1.4. System kontroli wewnętrznej.....                          | 5  |
| 1.5. Działalność Grupy Kapitałowej .....                       | 5  |
| 1.6. Opis procesu produkcyjnego .....                          | 6  |
| 1.7. Proces tworzenia nowych produktów .....                   | 6  |
| 1.8. Organizacja procesu produkcji .....                       | 7  |
| 1.9. Zarządzanie logistyką .....                               | 7  |
| 1.10. Lokalizacja działalności oraz zdolności produkcyjne..... | 7  |
| 1.11. Opis podstawowych produktów i usług.....                 | 8  |
| 1.12. Rynki zbytu .....                                        | 9  |
| 1.13. Rynki zaopatrzenia .....                                 | 13 |

## 2.

### JAKOŚĆ

|                                                   |    |
|---------------------------------------------------|----|
| 2.1. Zapewnienie jakości .....                    | 16 |
| 2.2. Opis istotnych dokonań lub niepowodzeń ..... | 16 |
| 2.3. Zgodność z regulacjami .....                 | 17 |

## 3.

### ŚRODOWISKO NATURALNE

|                                                          |    |
|----------------------------------------------------------|----|
| 3.1. Polityka środowiskowa .....                         | 18 |
| 3.2. Wpływ na florę i faunę .....                        | 18 |
| 3.3. Ograniczenie negatywnego wpływu na środowisko ..... | 18 |
| 3.4. Zgodność z regulacjami .....                        | 19 |
| 3.5. Zużycie energii.....                                | 20 |
| 3.6. Wpływ na otoczenie lokalne.....                     | 21 |
| 3.7. Zarządzanie odpadami .....                          | 21 |
| 3.8. Zanieczyszczenie powietrza .....                    | 22 |
| 3.9. Zużycie wody .....                                  | 22 |

## 4.

### BEZPIECZEŃSTWO I HIGIENA PRACY

## 5.

### SPRAWY PRACOWNICZE

|                                  |    |
|----------------------------------|----|
| 5.1. Struktura zatrudnienia..... | 25 |
| 5.2. Warunki zatrudnienia .....  | 27 |
| 5.3. Rozwój pracowników.....     | 28 |

## 6.

### PRAWA CZŁOWIEKA, POMOC PUBLICZNA, SPOŁECZEŃSTWO

|                                      |    |
|--------------------------------------|----|
| 6.1. Pomoc publiczna.....            | 29 |
| 6.2. Wpływ na otoczenie lokalne..... | 29 |
| 6.3. Etyka .....                     | 30 |
| 6.4. Korupcja .....                  | 30 |
| 6.5. Prawa człowieka .....           | 30 |

## 7.

### RYZYKO ZWIĄZANE Z ZAGADNIENIAMI NIEFINANSOWYMI

|                                                                            |    |
|----------------------------------------------------------------------------|----|
| 7.1. Zarządzanie ryzykiem związanym z zagadnieniami<br>niefinansowymi..... | 31 |
| 7.2. Identyfikacja istotnych ryzyk niefinansowych.....                     | 31 |



# Informacje o sprawozdaniu

## Sprawozdanie Grupy Stelmet na temat informacji niefinansowych za rok obrotowy 2018/2019

Sprawozdanie na temat informacji niefinansowych zostało sporządzone na podstawie art. 49b oraz art. 55 Ustawy o rachunkowości i zawiera ujawnienia niezbędne do oceny rozwoju, wyników i sytuacji Jednostki Dominującej i Grupy Kapitałowej oraz wpływu jej działalności na zagadnienia, o których mowa w art. 49b ust. 2 pkt 3 Ustawy o rachunkowości.

Niniejsze sprawozdanie obejmuje informacje nt. Jednostki Dominującej Stelmet S.A. oraz spółek wchodzących w skład Grupy Stelmet za okres pełnego roku obrotowego od 1 października 2018 roku do 30 września 2019 roku (w dalszej części raportu określane również jako: 2018/2019) oraz okres porównywalny poprzedniego roku obrotowego od 1 października 2017 do 30 września 2018 (dalej: 2017/2018) .

Zgodnie z § 71 ust. 8 Rozporządzenia w sprawie informacji bieżących i okresowych [...] sprawozdania zarządu z działalności Grupy Kapitałowej oraz Jednostki Dominującej zostały sporządzone w formie jednego dokumentu. Mając powyższe na uwadze Emitent nie sporządzał odrębnego, jednostkowego sprawozdania nt. informacji niefinansowych.

Poniższe sprawozdanie jest drugą publikacją na temat informacji niefinansowej przygotowaną w Grupie Stelmet. Informacje zostały przygotowane w oparciu o Standard Informacji Niefinansowych oraz w zgodzie z Ustawą o Rachunkowości i stanowią one poszerzony zakres informacji w stosunku do informacji publikowanych w raportach bieżących i okresowych. Niniejsze sprawozdanie skierowane jest do wszystkich interesariuszy spółki, w tym w szczególności do akcjonariuszy, pracowników, partnerów biznesowych, w tym dostawców towarów i usług, odbiorców produktów, zarówno krajowych jak i zagranicznych, społeczności lokalnych oraz instytucji finansowych.

Grupa Stelmet jest obecna na polskim rynku od 1985 roku, a obecnie nasze produkty sprzedawane są w ponad 25 krajach, w tym na największych rynkach Unii Europejskiej - Wielkiej Brytanii, Niemczech i Francji. Mierząc się z codziennymi wyzwaniami spółki z Grupy podejmują aktywną rolę w budowaniu wizerunku Spółki w Polsce i za granicą, tworzeniu nowych miejsc pracy i wsparcia społeczności lokalnych

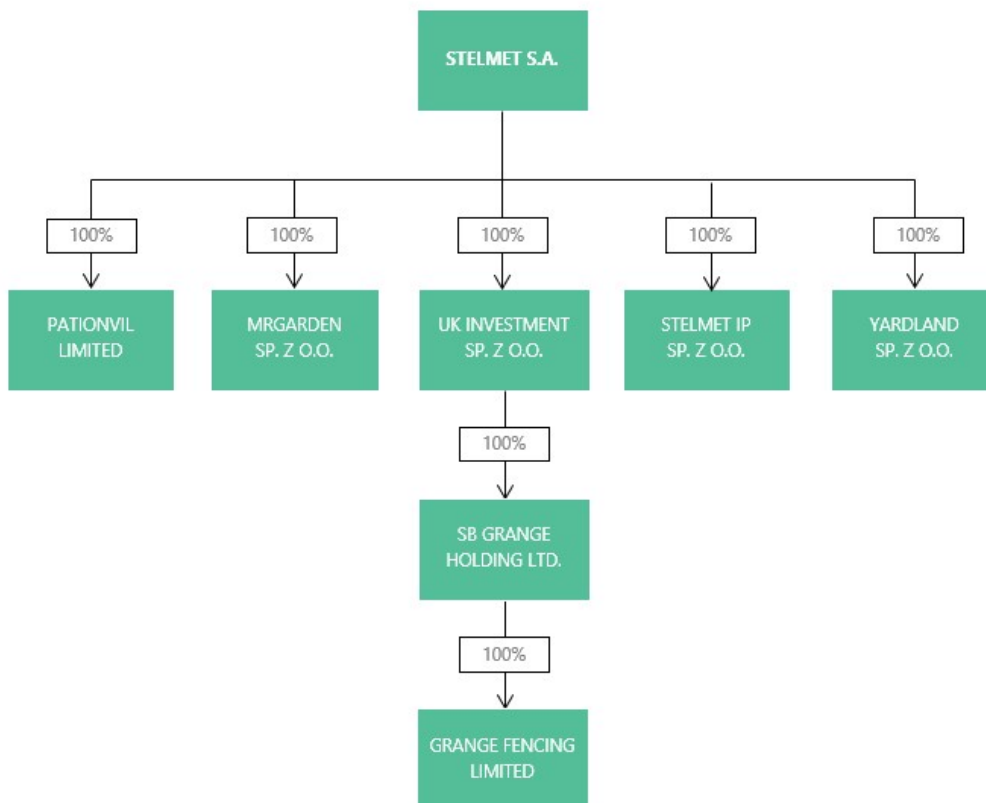
## 1.

## GRUPA KAPITAŁOWA STELMET

## 1.1.

## Opis Grupy Kapitałowej

Na dzień bilansowy 30 września 2019 r. Grupa Kapitałowa składała się z Jednostki Dominującej oraz siedmiu spółek zależnych, w których spółka Stelmet SA posiadała bezpośrednio lub pośrednio 100% udziałów w kapitale wszystkich spółek. Poniższy schemat przedstawia strukturę organizacyjną Grupy Stelmet wraz z powiązaniem kapitałowymi na dzień bilansowy.



Głównymi spółkami, ze względu na skalę prowadzonej działalności operacyjnej w Grupie Stelmet są:

- Stelmet SA,
- Grange Fencing Ltd.,
- MrGarden sp. z o.o.

Poniżej zamieszczono podstawowe informacje nt. spółek zależnych wchodzących w skład Grupy na dzień 30 września 2019 r. i metod ich konsolidacji.

| Nazwa                            | Lokalizacja     | Metoda konsolidacji | Główny przedmiot działalności                                                                            |
|----------------------------------|-----------------|---------------------|----------------------------------------------------------------------------------------------------------|
| MrGarden sp. z o.o.              | Polska          | Pełna               | produkcja, sprzedaż i dystrybucja drewnianej architektury ogrodowej                                      |
| Stelmet IP sp. z o.o.            | Polska          | Pełna               | zarządzanie znakami towarowymi                                                                           |
| UK Investment sp. z o.o.         | Polska          | Pełna               | działalność holdingów finansowych                                                                        |
| SB Grange Holding Limited        | Wielka Brytania | Pełna               | działalność holdingów finansowych                                                                        |
| Grange Fencing Limited           | Wielka Brytania | Pełna               | sprzedaż i dystrybucja drewnianej architektury ogrodowej oraz metalowych i betonowych elementów ogrodzeń |
| Pationvil Limited <sup>(1)</sup> | Malta           | Pełna               | działalność holdingów finansowych                                                                        |
| Yardland sp. z o.o.              | Polska          | Pełna               | handel hurtowy, pośrednictwo handlowe, sprzedaż detaliczna                                               |

<sup>(1)</sup> podmiot w trakcie procesu likwidacji

W trakcie roku obrotowego 2018/2019 w miesiącu marcu 2019 r. spółka Natur System SARL wchodząca w skład Grupy Kapitałowej została rozwiązana.

Dodatkowo spółka Stelmet SA posiada 25% akcji w kapitale zakładowym Zielonogórskiego Klubu Żużlowego S.S.A., jednakże podmiot ten nie ma istotnego wpływu na ocenę wysokości aktywów i pasywów, zysków i strat oraz sytuacji finansowej spółki Stelmet SA oraz całej Grupy Stelmet.

W okresie sprawozdawczym nie miały miejsca żadne zmiany w składzie Grupy Kapitałowej Stelmet.

W dniu 01 października 2018 r. podjęta została uchwała o rozwiązaniu spółki Natur System SARL. Powyższa decyzja była związana z uproszczeniem kanałów komunikacji z Klientami, która będzie realizowana bezpośrednio z Polski. Rozwiązanie tej spółki nie wpłynie negatywnie na działalność Grupy Stelmet na rynku francuskim. Spółka została rozwiązana w marcu 2019 r.

W dniu 28 listopada 2018 r. spółka Stelmet SA za kwotę 250 tys. PLN nabyła od spółki zależnej Pationvil Limited wszystkie udziały spółki Yardland sp. z o.o.

W dniu 14 stycznia 2019 r. spółka Stelmet SA podjęła uchwałę o rozpoczęciu likwidacji spółki zależnej Pationvil Limited. Powyższa decyzja była związana z uproszczeniem struktury Grupy. Do dnia sporządzenia niniejszego sprawozdania ww. proces likwidacji spółki nie został jeszcze zakończony. Zakończenie procesu likwidacji tej spółki planowane jest na rok obrotowy 2019/2020.

Z zastrzeżeniem informacji wskazanych powyżej, w okresie sprawozdawczym, jak również po dniu 30 września 2019 r. do dnia sporządzenia niniejszego dokumentu nie miały miejsca żadne zmiany w składzie Grupy Kapitałowej Stelmet.

## 1.2.

### Strategia rozwoju

#### Umocnienie pozycji

Celem strategicznym Grupy Stelmet jest budowanie wartości dla akcjonariuszy poprzez umocnienie pozycji wiodącego, pionowo zintegrowanego producenta i dystrybutora drewnianej architektury ogrodowej w Europie.

#### Wzrost sprzedaży

Strategia Grupy Stelmet zakłada dalszy wzrost sprzedaży produktów, wspierany nowymi mocami produkcyjnymi, realizacją synergii związanych z akwizycją Grange Fencing Ltd. (jednego z dwóch liderów na rynku drewnianej architektury ogrodowej w Wielkiej Brytanii) oraz dalszą optymalizacją operacyjną w ramach Grupy.

#### Rozwój i akwizycje

Strategia umocnienia pozycji w Europie obejmuje zarówno rozwój organiczny, jak i potencjalne akwizycje innych podmiotów.

#### Aspekty niefinansowe

Działania podejmowane w związku z poszczególnymi obszarami strategicznych kierunków rozwoju realizowane są z poszanowaniem wpływu na relacje z interesariuszami z poszanowaniem zagadnień związanych ze środowiskiem naturalnym, prawami człowieka oraz kwestiami związanymi z pracownikami.

## 1.3.

### Zasady zarządzania Emitentem oraz Grupą Kapitałową

Grupa Kapitałowa Stelmet jest przedsiębiorstwem wielozakładowym. Na dzień sporządzenia niniejszego sprawozdania w skład Grupy wchodziły następujące zakłady produkcji:

- 4 zakłady produkcji Drewnianej Architektury Ogrodowej (DAO) wraz z dwoma wspomagającymi ich działalność filiami,
- 2 zakłady produkcji Pellet.

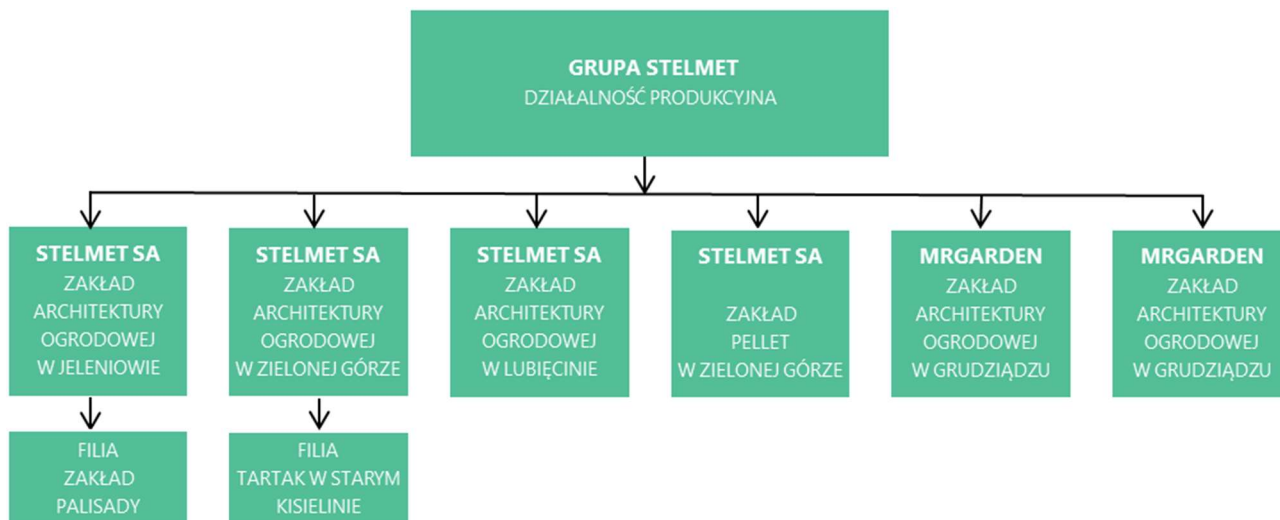
Głównymi Spółkami prowadzącymi działalność operacyjną w Grupie są:

- prowadzące działalność produkcyjną Stelmet SA, MrGarden sp. z o.o. oraz
- prowadząca działalność handlową i dystrybucyjną w Wielkiej Brytanii spółka Grange Fencing Ltd.

Model zarządzania Grupą oparty jest na współpracy pomiędzy poszczególnymi Spółkami z wykorzystaniem istniejących efektów synergii oraz efektów skali Grupy. Najważniejszą rolę w Grupie pełni spółka Stelmet SA, która sprawuje nie tylko funkcje strategiczne i nadzorcze, ale również kontrolne i koordynujące dla innych spółek z Grupy.

Na dzień 30 września 2019 r. działalność produkcyjna zarówno Spółki jak i Grupy Stelmet zlokalizowana była w całości w Polsce. Poniżej zamieszczono schemat graficzny struktury organizacyjnej Grupy w obszarze produkcji:

- zakład produkcji pellet w Zielonej Górze (funkcjonujący w ramach Stelmet SA),
- zakład produkcji pellet w Grudziądzu (funkcjonujący w ramach MrGarden sp. z o.o.),
- zakład produkcji architektury ogrodowej w Zielonej Górze wraz z filią – tartakiem w Starym Kisielinie (funkcjonujący w ramach Stelmet SA),
- zakład produkcji architektury ogrodowej w Jeleniowie wraz z filią – zakładem palisady (funkcjonujący w ramach Stelmet SA),
- zakład produkcji architektury ogrodowej w Lubięcinie (funkcjonujący w ramach Stelmet SA),
- zakład produkcji architektury ogrodowej w Grudziądzu (funkcjonujący w ramach MrGarden sp. z o.o.).



Spółki zależne w Grupie Stelmet nie posiadają własnych organów nadzorujących. Jedynym organem tego typu jest Rada Nadzorcza funkcjonująca w Stelmet SA. Funkcje kontrolne spółek zależnych pełnione są w ramach organów zarządczych tych spółek np. Radę Dyrektorów w Grange Fencing Ltd. oraz nadzór merytoryczny pełniony przez poszczególne jednostki organizacyjne spółki Stelmet SA.

W okresie dwunastu miesięcy zakończonych 30 września 2019 r. nie nastąpiły żadne istotne zmiany w strukturze organizacji jak i w zasadach zarządzania Grupą Kapitałową Stelmet oraz przedsiębiorstwem Emitenta.

W roku obrotowym 2018/2019 nie miały miejsca istotne zmiany w strukturze łańcucha dostaw oraz modelu biznesowym Grupy Stelmet.

Z punktu widzenia skali prowadzonej działalności oraz modelu biznesowego Grupy Kapitałowej Stelmet, za kluczowe spółki prowadzące działalność operacyjną uznawane są Stelmet S.A., (63,4% udział w zatrudnieniu), MrGarden (31,2% udział w zatrudnieniu), które są podmiotami prowadzącymi działalność produkcyjną oraz Grange Fencing (5,3% udział w zatrudnieniu), który aktualnie prowadzi działalność handlową. Wskazane powyżej 3 podmioty odpowiadają łącznie za 99,9% zatrudnienia w Grupie Stelmet. Żadna ze spółek zależnych nie prowadzi przy tym działalności, która w sposób szczególny (tj. inny niż wynikałoby to z jej udziału w zatrudnieniu) byłaby istotna z punktu widzenia zagadnień społecznych, pracowniczych, środowiska naturalnego, poszanowania praw człowieka oraz praktyk korupcyjnych.

## 1.4.

### System kontroli wewnętrznej

Zgodnie z Regulaminem Organizacyjnym Stelmet S.A. funkcje kontroli wewnętrznej realizowane są przez Radę Nadzorczą Spółki w zakresie całego obszaru działalności spółki oraz Głównego Księgowego w zakresie spraw związanych z gospodarowaniem środkami finansowymi. W spółkach Grupy funkcjonuje system kontroli wewnętrznej oparty o kontrolę funkcjonalną realizowaną w ramach sprawowanych funkcji prowadzonych przez Radę Nadzorczą, Zarząd i pozostałą kadre zarządczą, w tym Dyrektorów Obszarów, Pionów, Dyrektorów Zakładów, Kierowników Działów i Kierowników Zakładów oraz pracowników na stanowiskach samodzielnych.

Za prawidłowe funkcjonowanie systemu kontroli wewnętrznej odpowiedzialny jest Zarząd oraz kadra kierownicza Stelmet.

Obowiązki w zakresie nadzoru i kontroli określone są w zakresach czynności na poszczególnych stanowiskach. Istotnymi narzędziami kontroli wewnętrznej są opisane w dalszej części niniejszego sprawozdania audyty oraz inne czynności kontrolne dotyczące poszczególnych obszarów działalności Grupy Kapitałowej, w tym dotyczących aspektów środowiskowych i społecznych.

## 1.5.

### Działalność Grupy Kapitałowej

Spółka i Grupa Stelmet jest pionowo zintegrowanym producentem i dystrybutorem drewnianej architektury ogrodowej. Samodzielnie wykonuje większość procesów technologicznych - od zakupu okrągłego surowca drzewnego począwszy, poprzez produkcję aż po pakowanie gotowych wyrobów. Istotnym elementem budowania wartości dodanej jest zarządzanie logistyką dostaw do większości klientów. Ponadto, w procesie produkcji drewnianej architektury ogrodowej, Spółka i Grupa uzyskują produkt uboczny, który w części sprzedają (zarówno Stelmet SA jak i MrGarden sp. z o.o.), a w części przetwarzają w pellet (zarówno Stelmet SA jak i MrGarden Sp. z o.o.).

Stelmet SA posiada również koncesję na wytwarzanie energii elektrycznej z biomasy drzewnej (tzw. zielonej energii), która może być przedmiotem sprzedaży do innych podmiotów lub wykorzystana na własne potrzeby.

Pionowa integracja działalności umożliwia pełną kontrolę procesu produkcyjnego i dystrybucyjnego, co przyczynia się m.in. do terminowej realizacji skomplikowanych zamówień, uzyskiwania wyższych marż, zapewnienia wysokiej jakości produktu końcowego. Dodatkowo, pionowa integracja procesu produkcyjnego umożliwia zarówno Spółce jak i Grupie unikalną jego optymalizację oraz pełne wykorzystanie surowca drzewnego.

## 1.6.

### Opis procesu produkcyjnego

Po nabyciu surowca proces produkcyjny w zakładach produkcyjnych zarówno Spółki jak i Grupy rozpoczyna się od manipulacji surowca (tzn. cięcia drewna okrągłego na kłody o odpowiedniej długości), odkorowania, sortowania surowca według określonych długości i średnic, a następnie przetarcia (czyli rozkroju kłód), w wyniku którego powstają: (a) półfabrykaty wykorzystywane w dalszym procesie produkcyjnym oraz (b) produkt uboczny (zrębki, trociny, wióry, zrżyny). Powstający produkt uboczny w dużej części wykorzystywany jest do produkcji pelletu (paliwa ekologicznego), a także energii elektrycznej. Niewykorzystany produkt uboczny na wskazane powyżej cele jest sprzedawany w stanie nieprzetworzonym producentom płyt drewnopochodnych oraz innym podmiotom. Zagospodarowanie produktu ubocznego poprzez jego przetworzenie i sprzedaż w formie pelletu stanowi wraz ze sprzedażą produktu ubocznego uzupełnienie przychodów ze sprzedaży DAO.

Wytworzone na etapie przetarcia półfabrykaty poddawane są dalszemu procesowi obróbki maszynowej. Niektóre półfabrykaty mogą dodatkowo podlegać procesom suszenia.

Końcowymi etapami produkcji jest montaż pojedynczych elementów w kompletny produkt, ich impregnacja ciśnieniowa lub malowanie oraz pakowanie. Tak przygotowany produkt trafia do Klientów zarówno Spółki jak i Grupy. Spółka i Grupa zajmują się także organizacją transportu produktów do Klientów. Sam transport realizowany jest już w zdecydowanej większości przez zewnętrzne wyspecjalizowane firmy.

Z kolei proces produkcyjny pelletu można podzielić na następujące etapy:

- rozdrabnianie do odpowiedniej frakcji i przesiewanie surowca (produktu ubocznego);
- suszenie surowca (produktu ubocznego);
- granulacja (proces zasadniczy);
- pakowanie.

## 1.7.

### Proces tworzenia nowych produktów

Grupa stale prowadzi prace badawczo-rozwojowe w zakresie kreowania nowych produktów. W ramach Jednostki Dominującej funkcjonuje zespół odpowiedzialny za projektowanie, testowanie i wdrażanie nowych wzorów. Zespół ten pracuje zarówno nad standardową gamą drewnianej architektury ogrodowej, jak i nad produktami premium oraz innowacyjnymi rozwiązaniami ściśle powiązanymi z produktami.

W oparciu o doświadczenie wyspecjalizowanej kadry oraz z wykorzystaniem programów komputerowych CAD/CAM/CAE wspomagających projektowanie tworzone są nowe serie produktów. Są to z jednej strony autorskie wzory jak i równoległe produkty, które powstają na zlecenie i we współpracy z danym klientem. Efektem prac w tym obszarze jest dostarczenie klientom kompletnych rozwiązań obejmujących produkt, opakowanie, instrukcje montażu (rysunkowe i multimedialne), fotografie oraz inne materiały wspomagające sprzedaż.

Każdy produkt zanim trafi do produkcji jest prototypowany oraz testowany. W zależności od skomplikowania przeprowadzane są liczne testy w tym montażu, użytkowe, wytrzymałościowe, starzeniowe oraz transportowe.

Poniżej zamieszczono uproszczony opis procesu tworzenia nowych produktów:

- inicjowanie - definiowanie założeń projektowych w oparciu o analizę trendów wzorniczych, materiałowych oraz preferencji konsumenta;
- analiza ekonomiczna i marketingowa;
- kreowanie koncepcji, ocena i selekcja;
- sporządzenie projektu 3d oraz wizualizacji;
- sporządzenie dokumentacji technicznej oraz produkcja prototypów;
- testowanie nowego produktu (w wybranych przypadkach współpraca z zewnętrznymi jednostkami badawczymi);
- ewentualne wprowadzenie korekt w projekcie - ponowne testy;
- tworzenie finalnej dokumentacji produkcyjnej;
- implementacja w systemie SAP;
- seryjna produkcja nowego produktu.

W zależności od skomplikowania wyrobu, prace nad produktem trwają od kilku tygodni do kilku miesięcy.

## 1.8.

### Organizacja procesu produkcji

Wielozakładowa struktura Stelmet S.A. charakteryzuje się zróżnicowaną kompetencją produkcyjną poszczególnych zakładów, co gwarantuje pełną samodzielność oraz elastyczność spółki w procesie przetwórczym drewna. Struktura organizacyjna firmy odzwierciedla podział funkcji kierownictwa w zakresie kierowania, nadzoru i koordynacji oraz realizacji przydzielonych zadań.

Podstawowe zasady obowiązujące w zarządzaniu produkcją to:

- jednolitość - warunkująca, że zadanie realizowane jest według zasad i wytycznych, których podstawę stanowią przyjęte do realizacji cele i zadania,
- jednoosobowa odpowiedzialność – decyzje podejmowane są jednoosobowo w ramach przydzielonego dla danego stanowiska zakresu odpowiedzialności i uprawnień wg posiadanych kompetencji,
- hierarchiczność – mówiąca, że pracownik podlega w pierwszej kolejności swemu bezpośredniemu przełożonemu,
- powtarzalność zasad stosowania zastępstw – zapewnia ona, że w razie nieobecności pracownika utrzymana zostanie ciągłość sprawowania funkcji na danym stanowisku.

Szczegółowy zakres obowiązków, uprawnień i odpowiedzialności dla każdego pracownika ustalany jest przez osoby zarządzające oraz osoby na stanowiskach kierowniczych.

## 1.9.

### Zarządzanie logistyką

Umowy z odbiorcami produktów Grupy Stelmet mają w głównej mierze charakter ramowy. Grupa realizuje również indywidualne, pojedyncze zamówienia klientów bez zawierania długoterminowych umów. Tym samym zamówienia realizowane są w formule „na żądanie” w krótkich terminach oraz przy zachowaniu istotnego wolumenu. Doświadczenia oraz wypracowane rozwiązania w zarządzaniu logistyką pozwalają na kompletowanie zamówień oraz terminowe dostarczenie do wielu punktów w Europie w krótkim czasie – bardzo często nie dłużej niż kilkanaście dni.

W celu zapewnienia klientom Grupy wysokiego poziomu obsługi w ramach jej struktury organizacyjnej funkcjonuje dział logistyki, który obejmuje swoim działaniem obszary takie jak: kompletowanie i magazynowanie wyrobu gotowego, planowanie zamówień, awizacja dostaw, organizacja transportu, odpowiednie oznakowanie towarów przed załadunkiem oraz sam załadunek i fakturowanie.

Grupa prowadzi działalność, opierając się na wysoko wydajnym systemie planowania logistyki z wykorzystaniem dedykowanych narzędzi informatycznych, których celem jest optymalizacja procesów logistycznych. Główny nacisk w procesie zarządzania logistyką dostaw położono na maksymalne wypełnienie powierzchni ładunkowej przy jednoczesnej optymalizacji dystansu, jaki musi pokonać wynajęte auto dzięki czemu ograniczane są koszty zużycia paliwa a tym samym negatywny wpływ na środowisko naturalne. Dotychczasowa współpraca na kompletność i zgodna z oczekiwaniami kontrahentów realizacja zamówień skutkuje regularnym uzyskiwaniem przez Grupę od jej klientów wysokich ocen wyrażonych we wskaźniku OTIF (*on time is full*).

Corocznie Grupa organizuje przetarg na dostawę usług transportowych, którego celem jest weryfikacja konkurencyjności ofert otrzymanych od dostawców usług logistycznych oraz zapewnienie dostatecznej liczby jednostek transportowych w szczycie sprzedaży. Do przetargu zapraszani są zarówno najwięksi dostawcy usług logistycznych, jak i lokalne firmy transportowe. Umożliwia to Grupie porównanie ofert dostępnych na rynku usług transportowych, uzyskanie najlepszych cen bez straty na jakości oferowanych usług oraz zapewnienie terminowej dostawy.

Grupa korzysta z usług transportowych świadczonych przez kilkadziesiąt firm logistycznych. Z większością dostawców usług logistycznych Grupa prowadzi współpracę od wielu lat, dzięki czemu znają oni wewnętrzne wymagania Grupy dotyczące organizowania poszczególnych transportów i dostaw.

## 1.10.

### Lokalizacja działalności oraz zdolności produkcyjne

Działalność produkcyjna - architektura ogrodowa

Na dzień sporządzenia niniejszego dokumentu wszystkie zakłady produkcyjne Grupy Stelmet zlokalizowane były wyłącznie w Polsce i należały do nich 4 główne zakłady produkcyjne DAO wraz z 2 zakładami towarzyszącymi. Biorąc pod uwagę branżę, w której Grupa prowadzi działalność, jej zakłady produkcyjne charakteryzują się wysokim stopniem automatyzacji. Zakłady produkcyjne zlokalizowane są w Zielonej Górze, Lubięcinie, Jeleniowie oraz w Grudziądzu (na terenie SSE). Budowa zakładu w Grudziądzu została rozpoczęta w kwietniu 2015 r. i zgodnie z planem została ostatecznie zakończona w trakcie roku obrotowego 2017/2018.

Na dzień 30 września 2019 r. łączne zdolności produkcyjne zakładów Grupy, w ramach spółek Stelmet SA i MrGarden sp. z o.o., wyniosły około 300 tys. m<sup>3</sup> wytwarzanych produktów drewnianej architektury ogrodowej rocznie, z czego 200 tys. m<sup>3</sup> dotyczyło Stelmet SA.



## Działalność produkcyjna – pellety

W drugim kwartale roku obrotowego 2017/2018 działalność operacyjną rozpoczął zakład pellet w Grudziądzu, funkcjonujący w ramach spółki zależnej MrGarden sp. z o.o. Zakład ten stopniowo zwiększał zdolności produkcyjne, osiągając na koniec grudnia 2018 r. docelowy poziom zdolności produkcyjnych w wysokości 40 tys. ton pelletu rocznie.

W ramach Grupy Stelmet działalność produkcyjną prowadził także zakład produkcji pellet zlokalizowany w Zielonej Górze, którego zdolności produkcyjne sięgają około 110 tys. ton rocznie i w roku obrotowym 2018/2019 były wykorzystane w ponad 90 procentach. Zakład ten, podobnie jak zakład produkcji pellet w Grudziądzu, zintegrowany jest z zakładem produkcji architektury ogrodowej. Surowcem do produkcji pellet jest produkt uboczny w postaci m.in. trocin, zrębek, powstający przy produkcji DAO.

Pellet jako produkt rynkowy jest wykorzystywany przez odbiorców końcowych do ogrzewania domów i innych pomieszczeń oraz obiektów używanych w działalności gospodarczej, a także do wytwarzania energii cieplnej w procesach przemysłowych.

Grupa Stelmet produkuje pellet pod trzema głównymi, uznanymi na rynku markami: Lava, Olimp oraz Firemaxx.

Najwyższą jakość pelletu produkowanego przez Grupę potwierdzają i gwarantują europejskie atesty EN plus A1 oraz DIN Plus.

### Pozostałe lokalizacje

Siedziba Spółki zlokalizowana jest w budynku biurowym przy ul. Gorzowskiej 20 w Zielonej Górze. Kolejne budynki biurowe zlokalizowane są na terenie zakładów produkcyjnych w Jeleniowie i w Grudziądzu oraz siedziba Grange Fencing Ltd. w Telford (Wielka Brytania).

Poszczególne zakłady produkcyjne dysponują dedykowanymi powierzchniami magazynowymi. Dodatkowo Grupa posiada dwa magazyny zlokalizowane w Much Wenlock oraz Harwich (Wielka Brytania).

## 1.11.

### Opis podstawowych produktów i usług

#### Produkty drewnianej architektury ogrodowej

Grupa produkuje wyroby głównie z drewna sosnowego i w mniejszym stopniu ze świerkowego. Produkty te stanowią elementy wyposażenia ogrodów, parków, miejsc rekreacji i obejmują pojedyncze produkty oraz ich kompletne zestawy, do których zaliczają się m.in. płoty, pergole, palisady, kwietniki, kratki, rollbordery, podesty, car-porty, altany narzędziowe oraz wyroby z łukami z drewna klejonego. Grupa dostarcza swoim klientom pełen zakres produktów drewnianej architektury ogrodowej, kompleksowo zaspokajając ich potrzeby na tego rodzaju asortyment. Grupa korzysta z surowca dostępnego lokalnie współpracując z głównie z Lasami Państwowymi i nie oferuje produktów wykonanych z egzotycznych ani zagrożonych gatunków drzew. Grupa posiada w aspekcie wizualnym ponad 2,6 tys. wzorów wyrobów, które znajdują się w bieżącej produkcji. Produkty Grupy w zakresie drewnianej architektury ogrodowej można podzielić na główne kategorie produktowe: płoty, produkty tarasowe, kratki, kwietniki, pergole, obrzeża, krawężniki i łaty, deski, elementy dekoracyjne, garaże, pale oraz pellet. W zakresie drewnianej architektury ogrodowej Stelmet nie ma marki własnej, produkty sprzedawane są pod markami własnymi klientów lub bez żadnej marki.

Wyroby Grupy charakteryzują się wysoką jakością i w części sprzedawane są pod markami własnymi odbiorców - co jest zgodne z praktyką rynkową i wymaga spełnienia wysokich standardów jakościowych przez nich określonych. Dzięki wykorzystywaniu w procesie produkcyjnym nowoczesnych technologii, maszyn oraz planowaniu przy wykorzystaniu zintegrowanego systemu ERP SAP możliwe jest uzyskanie wysokiej wydajności, powtarzalnej jakości, zdolności do szybkiego reagowania na potrzeby nabywców, a także zminimalizowanie zużycia surowca, energii i innych zasobów. Produkty drewnianej architektury sprzedawane przez Grupę charakteryzują się wysoką jakością oraz estetyką wykonania.

Produkty DAO są zabezpieczane przed warunkami atmosferycznymi oraz czynnikami biologicznymi w szczególności dzięki stosowanej w procesie produkcyjnym impregnacji ciśnieniowej. Stosowane są technologie niskotemperaturowe w systemach zamkniętych izolowanych od otoczenia. Proces impregnacji, poza funkcją ochronną spełnia także istotną funkcję dekoracyjną nadając wyrobom różnorodne barwy. Dodatkowo Grupa posiada także nowoczesną automatyczną linię do malowania wyrobów gotowych z zastosowaniem farb, lazur i olejów do drewna. W całym procesie produkcyjnym, a w szczególności w procesach impregnacji i malowania Grupa dąży do minimalizacji negatywnego wpływu na środowisko naturalne.

#### Metalowe i betonowe elementy ogrodzeń

Na rynku brytyjskim, w ramach działalności prowadzonej przez Grange Fencing Ltd., Grupa sprzedaje także wyroby z metalu i betonu. Wyroby te (m.in. słupy, podmurówki, kotwy, gotowe przęsła i bramki z metalu) stanowią uzupełnienie oferowanej gamy produktów z drewna. Wszystkie produkty z metalu i betonu oferowane przez Grange Fencing Ltd. są nabywane od podmiotów trzecich.

#### Pellet

W procesie produkcji DAO powstaje produkt uboczny, który w dużej części jest wykorzystywany przez Grupę do produkcji pelletu - ekologicznego paliwa. Produkcja pelletu odbywa się w wybudowanych na te potrzeby zakładach produkcji pellet zlokalizowanych w Zielonej Górze i Grudziądzu, które są w pełni zintegrowane z zakładami produkcji DAO. Wysoka jakość produktu ma swoje źródło w surowcu i stosowanej technologii suszenia surowca. Grupa Stelmet wykorzystuje jako surowiec własny produkt uboczny powstający w procesie mechanicznej obróbki drewna (po uprzednim jego odkorowaniu). W procesie suszenia wykorzystywane są niskotemperaturowe suszarnie taśmowe, dzięki którym osiągnąć są zadane parametry wilgotnościowe bez jego nadpalania - co ma często miejsce w wysokotemperaturowych suszarniach bębnowych.

Pellet jako produkt rynkowy jest wykorzystywany przez odbiorców końcowych do ogrzewania domów i innych pomieszczeń oraz obiektów używanych w działalności gospodarczej, a także do wytwarzania energii cieplnej w procesach przemysłowych.

Grupa produkuje i sprzedaje pellet głównie pod trzema uznanymi na rynku markami: Lava, Olimp oraz Firemaxx, każda w wariantach średnicy pelletu 6mm lub 8mm najczęściej sprzedawanych w workach standardowej wielkości 15 kg. Niespełna 5% całkowitej produkcji pellet w roku obrotowym 2018/2019 było realizowane przez Grupę na zlecenie innych podmiotów (tzw. private label).



#### Pellet Lava

Pellet sprzedawany pod marką Lava cechuje przede wszystkim: (i) niska zawartość popiołu; (ii) wysoka kaloryczność; (iii) niska zawartość wilgoci; (iv) wysoka gęstość; oraz (v) bardzo niska zawartość w spalinach (powstających w wyniku spalania pelletu) dwutlenku siarki i innych szkodliwych substancji. Pellet Lava jest dostępny w średnicach 6 i 8 mm i sprzedawany w workach standardowej wielkości 15 kg.



#### Pellet Olimp

Pellet Olimp należy do produktów Top Quality w segmencie premium (jeszcze wyższa jakość niż pellet Lava) i charakteryzuje się najwyższymi parametrami technicznymi popartymi dwoma certyfikatami gwarantującymi najwyższą jakość: (i) DIN plus oraz (ii) EN plus A1.

Pellet sprzedawany pod marką Olimp z powodzeniem zastępuje: ekogroszek, koks, węgiel i miał węglowy, gaz i olej opałowy. Produkt jest wyjątkowo wygodny w stosowaniu przez użytkownika oraz przyjazny dla środowiska. Ten rodzaj pelletu jest stosowany przez wymagających odbiorców do ogrzewania domów, pomieszczeń mieszkalnych, zakładów produkcyjnych, zwłaszcza w centrach miast i specjalnych strefach ochronnych.



#### Pellet Firemaxx

Pellet Firemaxx charakteryzuje się bardzo wysoką jakością i został przygotowany jako uzupełnienie marek Lava i Olimp z myślą o sprzedaży dodatkowych ilości pelletu w sprzedaży spotowej oraz sprzedaży dla sieci handlowych. Taki sposób sprzedaży powyższych marek nie będzie wpływał na cenę i politykę sprzedażową oraz pozycję podstawowych marek pelletu (Lava oraz Olimp).

## Produkt uboczny

Na poszczególnych etapach produkcji drewnianej architektury ogrodowej (odkorowywanie, sortowanie, przetarcie drewna, obróbka wzdłużna i poprzeczna), powstaje produkt uboczny w postaci m.in.: drewna okrągłego odsortowanego nie nadającego się do dalszego przerobu, kory, zrębków, trocin, wiórów oraz zrzynów.

Produkt uboczny jest surowcem, na który od wielu lat występuje duże zapotrzebowanie ze strony m.in. producentów płyt drewnopochodnych, przemysłu celulozowego oraz podmiotów zajmujących się sprzedażą konfekcjonowanej kory lub zrębków.

Produkt uboczny powstaje w zakładach prowadzących produkcję drewnianej architektury ogrodowej – czyli funkcjonujących w Grupie w ramach spółek Stelmet SA i MrGarden sp. z o.o.

## Wytwarzanie energii elektrycznej

W roku obrotowym 2016/2017 Stelmet SA decyzją Prezesa URE otrzymał koncesję na wytwarzanie energii elektrycznej w generatorze o zainstalowanej mocy elektrycznej 1,8MW w ramach OZE i od tego dnia może prowadzić działalność w tym zakresie.

Wytworzona w ten sposób energia elektryczna może być przedmiotem sprzedaży do innych podmiotów, a także może być wykorzystana na własne potrzeby. Dodatkowo daje prawo uzyskania świadectw pochodzenia potwierdzających wytwarzanie energii elektrycznej z odnawialnych źródeł energii (tzw. zielone certyfikaty). Świadectwa pochodzenia są przedmiotem sprzedaży na Towarowej Giełdzie Energii za pośrednictwem biura maklerskiego lub w drodze kontraktów bilateralnych z innymi podmiotami, stanowiąc źródło dodatkowych przychodów Grupy.

## 1.12.

## Rynki zbytu

### Architektura ogrodowa

Produkty Grupy (w tym również spółki Stelmet SA) w trakcie roku obrotowego 2018/2019 były sprzedawane w ponad 25 krajach, głównie do czołowych europejskich sieci sklepów DIY i specjalistycznych marketów budowlanych. Tak zróżnicowana geograficznie sprzedaż wymaga dobrej znajomości specyfiki poszczególnych, różnorodnych rynków zbytu. Grupa w swojej strategii koncentruje się na sieciach DIY m.in. ze względu na oczekiwaną skalę dostaw i możliwość wykorzystania swoich przewag konkurencyjnych. Pozostałe podstawowe kanały dystrybucji obejmują: kanał hurtowy, sklepy specjalistyczne i pozostałe (w tym odgrywająca coraz większą rolę sprzedaż internetowa realizowana w formule dostaw „home delivery”).

Trzema największymi europejskimi rynkami DAO są: Niemcy, Wielka Brytania i Francja. Łączna sprzedaż Grupy do tych krajów generowała w okresie sprawozdawczym niespełna 82% łącznych przychodów ze sprzedaży DAO realizowanej przez Grupę. Produkty Grupy oferowane są również na innych rynkach europejskich, m.in. w Polsce, w Hiszpanii, we Włoszech, w Danii, w Austrii, w Belgii oraz na Węgrzech. Grupa zamierza również rozwinąć dystrybucję i sprzedaż produktów w Stanach Zjednoczonych. W omawianym okresie sprawozdawczym przychody ze sprzedaży na tym rynku wyniosły niespełna 0,3 mln PLN.

Poniżej zamieszczono informacje nt. kierunków geograficznych sprzedaży Grupy Kapitałowej Stelmet.

| Grupa Kapitałowa Stelmet | 2018/2019    | 2017/2018    | Zmiana      |             |
|--------------------------|--------------|--------------|-------------|-------------|
|                          | mln PLN      | mln PLN      | mln PLN     | %           |
| <b>DAO razem, w tym:</b> | <b>464,6</b> | <b>424,8</b> | <b>39,7</b> | <b>9,4%</b> |
| Polska                   | 26,0         | 22,2         | 3,7         | 16,7%       |
| Wielka Brytania          | 110,2        | 136,7        | -26,5       | -19,4%      |
| Francja                  | 106,0        | 106,5        | -0,5        | -0,5%       |
| Niemcy                   | 163,0        | 113,4        | 49,6        | 43,7%       |
| Inne kraje               | 59,4         | 45,9         | 13,5        | 29,3%       |

W roku obrotowym 2018/2019 sprzedaż produktów DAO wyniosła 464,6 mln PLN i była wyższa o 39,7 mln PLN w stosunku do roku 2017/2018, gdy wynosiła 424,8 mln PLN co oznacza wzrost przychodów ze sprzedaży o 9,4% w ujęciu rocznym. W ujęciu wolumenowym sprzedaż produktów DAO w roku obrotowym 2018/2019 była wyższa o 10,2% niż w roku obrotowym 2017/2018. Wyższa dynamika wzrostu wolumenu sprzedaży w stosunku do wzrostu przychodów ze sprzedaży wynikała głównie ze zmiany struktury geograficznej realizowanej sprzedaży. Ze względu na stosowane przez Grupę ceny sprzedaży, (które najczęściej zawierają koszt transportu do Klientów), wzrost sprzedaży do Niemiec przy jednoczesnym zmniejszeniu sprzedaży do Francji i Wielkiej Brytanii powoduje zmniejszenie jednostkowej średniej ceny sprzedaży na 1m<sup>3</sup> wyrobów gotowych.

Wyższa w całym roku obrotowym 2018/2019 sprzedaż DAO wynikała głównie z: (a) szybszego rozpoczęcia sezonu sprzedażowego (w stosunku do roku 2017/2018), na co duży wpływ miały korzystne warunki pogodowe, (b) pozytywnego rozwoju sprzedaży na rynku niemieckim. Wzrost sprzedaży odnotowano dla większości krajów, i tak dla rynku:

- niemieckiego – nastąpił wzrost sprzedaży o 49,6 mln PLN, tj. 39,4%, przy zwiększeniu wolumenu sprzedaży o 30,9 tys. m<sup>3</sup>, tj. 43,2%,
- francuskiego – nastąpił spadek sprzedaży o 0,5 mln PLN, tj. 0,5%, przy zmniejszeniu wolumenu sprzedaży o 3,4 tys. m<sup>3</sup>, tj. 5,4%,
- angielskiego – nastąpił spadek sprzedaży o 26,5 mln PLN, tj. 19,4%, przy zmniejszeniu wolumenu sprzedaży o 11,1 tys. m<sup>3</sup>, tj. 18,6%,
- polskiego – nastąpił wzrost sprzedaży o 3,7 mln PLN, tj. 16,7%, przy zwiększeniu wolumenu sprzedaży o 1,3 tys. m<sup>3</sup>, tj. 8,2%,
- pozostałych rynków – nastąpił wzrost sprzedaży o 13,5 mln PLN, tj. 29,3%, przy zwiększeniu wolumenu sprzedaży o 6,3 tys. m<sup>3</sup>, tj. 25,4%.

Głównymi odbiorcami produktów Grupy w obszarze DAO są podmioty należące do: (i) grupy kapitałowej Kingfisher (m.in. B&Q, BricoDepot, Castorama), (ii) grupy kapitałowej Adeo (m.in. Leroy Merlin, Bricoman) oraz (iii) inne niezależne sieci sklepów DIY, np. Toom Baumarkt, Globus, Hornbach, OBI.

Udział przychodów ze sprzedaży dla poszczególnych grup kapitałowych w stosunku do przychodów ze sprzedaży ogółem Grupy Stelmet wynosił:

- Grupa kapitałowa A – 8,8% w roku obrotowym 2018/2019 oraz 10,2% w roku 2017/2018;
- Grupa kapitałowa B – 20,6% w roku obrotowym 2018/2019 oraz 26,3% w roku 2017/2018.

Wskazane powyżej grupy kapitałowe jak i poszczególne podmioty wchodzące w ich skład nie są powiązane (tak osobowo jak i kapitałowo) z żadnym z podmiotów Grupy Kapitałowej Stelmet.

Przychody ze sprzedaży zrealizowane w roku obrotowym 2018/2019 do żadnego z odbiorców Grupy Stelmet nie przekroczyły w roku obrotowym 2018/2019 10% skonsolidowanych przychodów ze sprzedaży Grupy.

Z uwagi na szeroki asortyment sprzedawanych produktów o zróżnicowanych parametrach cenowych w niniejszym sprawozdaniu Emitent odstąpił od prezentacji ilościowej produktów sprzedanych w roku obrotowym 2018/2019 oraz w okresie porównywalnym.

Poniżej zamieszczono informacje nt. kierunków geograficznych sprzedaży Stelmet SA.

| Stelmet S.A.             | 2018/2019    | 2017/2018    | Zmiana      |              |
|--------------------------|--------------|--------------|-------------|--------------|
|                          | mln PLN      | mln PLN      | mln PLN     | %            |
| <b>DAO razem, w tym:</b> | <b>335,4</b> | <b>301,1</b> | <b>34,3</b> | <b>11,4%</b> |
| Polska                   | 25,7         | 21,7         | 4,0         | 18,4%        |
| Wielka Brytania          | 8,1          | 13,6         | -5,5        | -40,6%       |
| Francja                  | 106,0        | 106,5        | -0,5        | -0,5%        |
| Niemcy                   | 137,0        | 113,4        | 23,6        | 20,8%        |
| Inne kraje               | 58,7         | 45,9         | 12,8        | 27,8%        |

Całkowita sprzedaż DAO realizowana w roku obrotowym 2018/2019 w walucie EUR uległa zwiększeniu o 35 mln PLN w stosunku do roku obrotowego 2017/2018 i wynikała przede wszystkim ze wzrostu przychodów na rynku niemieckim (+23,6 mln PLN), wzrostu na pozostałych rynkach (+12,8 mln PLN) przy jednoczesnym utrzymaniu przychodów ze sprzedaży na rynku francuskim praktycznie na tym samym

poziomie (-0,5 mln PLN) i zmniejszeniem sprzedaży na rynku brytyjskim o 5,5 mln PLN. Na ujawnione w sprawozdaniu finansowym przychody realizowane w euro pozytywny wpływ umocnienia euro wyniósł 3,8 mln PLN.

Wzrost przychodów ze sprzedaży na rynku niemieckim był związany z dynamicznym wzrostem przychodów ze sprzedaży pozyskanego w roku obrotowym 2017/2018 Klienta oraz zwiększeniem sprzedaży do dotychczasowych, długoletnich Klientów Spółki. Wzrost sprzedaży na pozostałych rynkach, był w dużej części związany z dynamicznym wzrostem przychodów ze sprzedaży pozyskanej w roku obrotowym 2017/2018 niemieckiej sieci sprzedaży, która swoją działalność prowadzi również w wielu innych europejskich krajach.

Odnotowane zmniejszenie sprzedaży na rynku brytyjskim (realizowanej przede wszystkim do podmiotu powiązanego Grange Fencing Ltd.) o 5,5 mln PLN tj. o blisko 41% wynikało z:

- a) zmniejszenia wolumenu sprzedaży w m<sup>3</sup> o 23,4%, co było wynikiem: (i) przeniesieniem do produkcji przez spółkę MrGarden sp. z o.o. części asortymentu dotychczas realizowanej przez Stelmet oraz (ii) zmniejszenia sprzedaży Grupy na brytyjskim rynku;
- b) zmiany cen realizowanej tam sprzedaży.

W roku obrotowym 2018/2019 pozytywny wpływ wzrostu kursu GBP/PLN na wielkość zrealizowanych przychodów w walucie GBP, w stosunku do roku obrotowego 2017/2018, wyniósł 0,1 mln PLN.

Przychody ze sprzedaży realizowanej na rynku polskim uległy zwiększeniu o 4,0 mln PLN (tj. o 18,4%) i powyższy wzrost w dużej części został zrealizowany poprzez zwiększenie sprzedaży do spółek powiązanych (MrGarden sp. z o.o. oraz Yardland sp. z o.o.), gdzie odnotowano wzrost o 3,0 mln PLN oraz zwiększenie sprzedaży w oparciu o bazę dotychczasowych Klientów Spółki.

Łącznie w ujęciu wolumenowym (w m<sup>3</sup>) w roku obrotowym 2018/2019 Spółka zwiększyła sprzedaż o 11,7% w stosunku do ubiegłego roku.

Głównymi odbiorcami produktów Spółki w obszarze DAO są podmioty należące do (i) grupy kapitałowej Kingfisher (m.in. B&Q, BricoDepot, Castorama), (ii) grupy kapitałowej Adeo (m.in. Leroy Merlin, Bricoman) oraz (iii) inne niezależne sieci sklepów DIY, np. Toom Baumarkt, Globus, Hornbach, OBI.

Udział przychodów ze sprzedaży dla poszczególnych grup kapitałowych odbiorców w stosunku do przychodów ze sprzedaży ogółem spółki Stelmet SA wynosił:

- a) Grupa kapitałowa A – 12,3% w roku obrotowym 2018/2019 oraz 14,3% w roku 2017/2018;
- b) Grupa kapitałowa B – 19,9% w roku obrotowym 2018/2019 oraz 20,3% w roku 2017/2018.

Zrealizowana w roku obrotowym 2018/2019 sprzedaż do jednego z podmiotów należącego do ww. grup kapitałowych przekroczyła wartość 10% przychodów ze sprzedaży Spółki i stanowiła 11,6% przychodów ze sprzedaży Spółki. Podmiot, o którym mowa powyżej nie jest powiązany (tak osobowo jak i kapitałowo) z żadnym z podmiotów z Grupy Kapitałowej Stelmet. Zarówno wyżej wskazane grupy kapitałowe jak i pojedyncze podmioty wchodzące w skład tych grup kapitałowych nie są powiązane (zarówno osobowo jak i kapitałowo) z żadnym z podmiotów Grupy Kapitałowej Stelmet.

Dodatkowo w roku 2018/2019 sprzedaż Spółki do jednego podmiotu nienależącego do grupy kapitałowej Kingfisher oraz nienależącego do grupy Adeo przekroczyła wartość 10% przychodów i wyniosła 11,5%. Podmiot, o którym mowa powyżej nie jest powiązany (tak osobowo jak i kapitałowo) z żadnym z podmiotów z Grupy Kapitałowej Stelmet.

Z uwagi na szeroki asortyment sprzedawanych produktów o zróżnicowanych parametrach cenowych w niniejszym sprawozdaniu Spółka odstąpiła od prezentacji ilościowej produktów sprzedanych w roku obrotowym 2018/2019 oraz w okresie porównywalnym.

## Pellet

Sprzedaż pelletu jest realizowana głównie do dużych dystrybutorów oraz hurtowników z przewidywalnym i powtarzalnym potencjałem sprzedażowym. Dodatkowo odbiorcami Grupy są mniejsze przedsiębiorstwa prowadzące sprzedaż hurtowo-detaliczną. Sprzedaż pelletu cechuje się także dywersyfikacją geograficzną. W okresie sprawozdawczym 47,7% przychodów ze sprzedaży pochodziło ze sprzedaży krajowej, a pozostałe 52,3% ze sprzedaży zagranicznej, gdzie głównymi krajami zbytu były: Niemcy, Dania, Włochy i Belgia. Grupa posiada również dedykowaną do sprzedaży przez Internet stronę [www.epellety.pl](http://www.epellety.pl). Sprzedaż przez ten kanał stanowi uzupełnienie w stosunku do wyżej wymienionych kanałów sprzedaży.

Poniżej zamieszczono informacje nt. kierunków geograficznych sprzedaży Grupy w roku obrotowym 2018/2019 oraz w okresie porównawczym – roku 2017/2018.

| Grupa Kapitałowa Stelmet    |  | 2018/2019    | 2017/2018   | Zmiana      |              |
|-----------------------------|--|--------------|-------------|-------------|--------------|
|                             |  | mln PLN      | mln PLN     | mln PLN     | %            |
| <b>Pellet razem, w tym:</b> |  | <b>100,8</b> | <b>88,8</b> | <b>12,0</b> | <b>13,5%</b> |
| Polska                      |  | 48,1         | 37,8        | 10,3        | 27,1%        |
| Inne kraje                  |  | 52,7         | 51,0        | 1,7         | 3,4%         |

W roku obrotowym 2018/2019 Grupa Stelmet, kolejny raz z rzędu, osiągnęła znaczny wzrost przychodów ze sprzedaży pelletu, które w stosunku do roku 2017/2018 wzrosły o 13,5% przekraczając po raz pierwszy w historii Grupy poziom 100 mln PLN. Najwyższa dynamika przychodów ze sprzedaży została zrealizowana na rynku polskim, gdzie ten wzrost wyniósł ponad 27%, podczas gdy dla sprzedaży eksportowej ten wzrost wyniósł 3,4%.

Sprzedaż wolumenowa pellet (w tonach) w roku obrotowym 2018/2019 była niewiele wyższa niż zrealizowana w roku obrotowym i wzrost wyniósł 1,1%. Dużo wyższa dynamika wzrostu przychodów ze sprzedaży w stosunku do dynamiki wzrostu wolumenu sprzedaży wynikała z wyższej średniej ceny sprzedaży 1 tony pellet zarówno na rynku krajowym, jak i rynkach zagranicznych.

W kolejnych okresach należy spodziewać się, że dynamika wzrostu przychodów w tym segmencie będzie wyhamowywać, ze względu na fakt, że realizowana produkcja pellet jest już bliska maksymalnych zdolności produkcyjnych Grupy.



Poniżej zamieszczono informację na temat kierunków geograficznych sprzedaży pelletu w roku obrotowym 2018/2019 oraz w roku obrotowym 2017/2018.

| Stelmet S.A.                | 2018/2019   | 2017/2018   | Zmiana     |             |
|-----------------------------|-------------|-------------|------------|-------------|
|                             | mIn PLN     | mIn PLN     | mIn PLN    | %           |
| <b>Pellet razem, w tym:</b> | <b>74,8</b> | <b>74,4</b> | <b>0,4</b> | <b>0,6%</b> |
| Polska                      | 28,3        | 27,2        | 1,1        | 4,0%        |
| Inne kraje                  | 46,4        | 47,1        | -0,7       | -1,4%       |

W roku 2018/2019 obserwowaliśmy stabilizację przychodów ze sprzedaży pellet, przy jednoczesnym zmniejszeniu wolumenu sprzedaży (wyrażonego w tonach) o 11,3 %. Pomimo zmniejszenia wolumenu sprzedaży utrzymanie wielkości realizowanych w roku 2018/2019 przychodów nieznacznie wyższych niż w roku 2017/2018 było możliwe dzięki wzrostowi średniej ceny sprzedaży 1 tony pellet, a także umocnieniu EUR w stosunku do PLN sprzedaży (pozytywny wpływ na poziomie 0,7 mln PLN). Zmniejszenie sprzedaży było obserwowane praktycznie we wszystkich krajach, co miało związek z ciepłą i stosunkowo krótką zimą, co przełożyło się na skrócenie okresu grzewczego.

## Produkt uboczny

W roku obrotowym 2018/2019 produkt uboczny powstający w zakładach produkcyjnych DAO Grupy, sprzedawany był w formie nieprzetworzonej tylko na rynku krajowym.

Poniżej zamieszczono informacje nt. geograficznych kierunków sprzedaży produkcji ubocznej Grupy Stelmet w roku obrotowym 2018/2019 oraz w okresie porównawczym tj. roku 2017/2018.

| Grupa Kapitałowa Stelmet             | 2018/2019   | 2017/2018   | Zmiana     |             |
|--------------------------------------|-------------|-------------|------------|-------------|
|                                      | mIn PLN     | mIn PLN     | mIn PLN    | %           |
| <b>Produkt uboczny razem, w tym:</b> | <b>27,4</b> | <b>26,9</b> | <b>0,5</b> | <b>1,9%</b> |
| Polska                               | 27,4        | 26,9        | 0,5        | 1,9%        |
| Inne kraje                           | 0,0         | 0,0         | 0,0        | -           |

Przychody ze sprzedaży produktu ubocznego w roku obrotowym 2017/2018 były wyższe o 1,9% w stosunku do roku obrotowego 2017/2018 i wyniosły 27,4 mln PLN. Wzrost przychodów ze sprzedaży produktu ubocznego (pomimo niższej jego sprzedaży wyrażonego w m3 o 8,5%) był wynikiem zmiany miksu poszczególnych frakcji produktów wchodzących w skład grupy produktu ubocznego, a przez to zwiększenia średniej ceny sprzedaży za m3. Zmniejszenie ilości sprzedanego produktu ubocznego (wyrażonego w m3) było wynikiem niższej produkcji DAO przy jednoczesnej wyższej produkcji pellet. W strukturze przychodów ze sprzedaży produktu ubocznego Grupy w roku obrotowym 2018/2019 przychody realizowane przez spółkę MrGarden stanowiły około 48,5% łącznych przychodów ze sprzedaży produktów ubocznych i były nieznacznie wyższe jak w roku obrotowym 2017/2018, kiedy ten udział wynosił 45,6%.

Poniżej zamieszczono strukturę geograficzną sprzedaży produkcji ubocznej przez Stelmet SA w roku obrotowym 2018/2019 oraz w okresie porównawczym – roku 2017/2018:

| Stelmet S.A.                         | 2018/2019   | 2017/2018   | Zmiana      |              |
|--------------------------------------|-------------|-------------|-------------|--------------|
|                                      | mIn PLN     | mIn PLN     | mIn PLN     | %            |
| <b>Produkt uboczny razem, w tym:</b> | <b>14,1</b> | <b>14,6</b> | <b>-0,5</b> | <b>-3,5%</b> |
| Polska                               | 14,1        | 14,6        | -0,5        | -3,5%        |
| Inne kraje                           | 0,0         | 0,0         | 0,0         | -            |

Zmniejszenie przychodów ze sprzedaży produktów ubocznych realizowanych przez Stelmet SA o 3,5% w stosunku do roku 2017/2018, było związane z niższym wolumenem produkcji DAO (wyrażonej w m3), która w stosunku do roku 2017/2018 uległa zmniejszeniu o 7,5%.

## Energia elektryczna

Segment energii elektrycznej dotyczy tylko Stelmet SA, gdyż inne spółki Grupy nie prowadzą działalności w tym zakresie.

Poniżej zamieszczono informacje nt. przychodów ze sprzedaży energii elektrycznej (przychody ze sprzedaży energii elektrycznej oraz przypisanych do produkcji odnawialnej energii tzw. „zielonych certyfikatów”) w roku obrotowym 2018/2019 oraz w okresie porównawczym roku 2017/2018.

|                                          | 2018/2019  | 2017/2018  | Zmiana     |              |
|------------------------------------------|------------|------------|------------|--------------|
|                                          | mIn PLN    | mIn PLN    | mIn PLN    | %            |
| <b>Energia elektryczna razem, w tym:</b> | <b>1,1</b> | <b>0,6</b> | <b>0,5</b> | <b>92,0%</b> |
| Polska                                   | 1,1        | 0,6        | 0,5        | 92,0%        |
| Inne kraje                               | 0,0        | 0,0        | 0,0        | -            |

Spółka Stelmet SA w trakcie roku obrotowego 2018/2019 wyprodukowała 6,8 GWh energii elektrycznej, z czego ponad 95% zużyła na własne potrzeby, podczas gdy w analogicznym okresie roku 2017/2018 produkcja wyniosła 1,7 GWh.

## Relacje z odbiorcami

W roku obrotowym 2018/2018 oraz w roku ubiegłym 2017/2018 kilkakrotnie przeprowadzane były audyty etyczne na zlecenie dwóch klientów będących międzynarodowymi sieciami marketów budowlanych DIY.

W ramach ww. audytów Stelmet jest oceniany m.in. w obszarach zatrudnienia jakości zarządzania, oferty produktowej, stosowanych surowców, oceny procesu produkcyjnego oraz procesów zakupowych. W toku żadnego z opisanych audytów nie zostały zidentyfikowane istotne nieprawidłowości i tym samym każdorazowo uzyskiwane były pozytywne oceny Stelmet jako dostawcy. Niezależnie od powyższego spółka zależna Grange Fencing jest również poddawana cyklicznym audytom przez jednego z klientów o których mowa powyżej - również w tym przypadku w toku audytów nie zostały wykazane istotne nieprawidłowości.

W latach 2017/2018-2018/2019 spółki z Grupy Kapitałowej nie były stronami postępowań administracyjnych prowadzonych przez UOKiK, jak również w tym okresie na spółki z Grupy Kapitałowej nie zostały nałożone jakiegokolwiek kary związane z zachowaniami antykonkurencyjnymi i antyrynkowymi.

Wskaźnik rotacji należności, liczony dla przeciętnego poziomu należności za ostatnie 4 kwartały, na poziomie Grupy Kapitałowej w roku obrotowym 2018/2019 wyniósł 4,2 w porównaniu do poziomu 4,6 w roku obrotowym 2017/2018. Niższy wskaźnik rotacji należności oznacza, że cykl rotacji należności uległ wydłużeniu z 80 dni w roku obrotowym 2017/2018 do 87 dni w roku 2018/2019. W Jednostce Dominującej wskaźnik rotacji należności wyniósł 4,1 w roku 2018/2019 w porównaniu do 4,7 w roku 2017/2018.

Okres płatności krótkoterminowych zobowiązań dla roku obrotowego 2018/2019 wynosi ok. 70 dni dla Stelmet S.A. wobec 74 dni w roku 2017/2018. Podczas gdy na poziomie Grupy Kapitałowej Stelmet współczynnik ten wyniósł 93 dni w 2018/2019 oraz 108 dni w poprzednim roku obrotowym 2017/2018.

W latach obrotowych 2017/2018 - 2018/2019 spółki z Grupy Kapitałowej Stelmet nie były stroną sporów sądowych z odbiorcami swoich produktów.

Spółka oraz Grupa w latach obrotowych 2017/2018 - 2018/2019 nie osiągnęła przychodów pochodzących z zamówień publicznych.

Spółki prowadzące działalność produkcyjną, które odpowiadają w głównej mierze za sprzedaż Grupy Kapitałowej, współpracują z odbiorcami produktów na podstawie umów ramowych, jak również indywidualnych/pojedynczych zamówień. Zamówienia indywidualne, z uwagi na ogólny charakter co do zasady nie zawierają klauzul odnoszących się do etyki, poszanowania środowiska naturalnego, BHP, praw człowieka. Jednocześnie Emitent ocenia, iż w roku obrotowym 2018/2019 około 95% umów ramowych zawartych ze wskazanymi powyżej odbiorcami produktów Spółki zawiera klauzule dotyczące etyki, ok. 80% umów zawiera klauzule dotyczące poszanowania środowiska naturalnego, ok. 60% klauzule BHP, ok. 60% klauzule dotyczące praw człowieka, również z uwzględnieniem zakazu pracy dzieci lub pracy przymusowej.

## 1.13.

### Rynki zaopatrzenia

#### Podstawowe surowce produkcyjne

Poniżej zamieszczono informacje nt. podstawowych surowców i materiałów wykorzystywanych w procesie produkcyjnym. Z uwagi na fakt, iż w ramach Grupy Kapitałowej działalność produkcyjną prowadzą wyłącznie Stelmet S.A. oraz MrGarden zaprezentowane poniżej dane dotyczą zaopatrzenia realizowanego do tych podmiotów.

Pozostałe spółki zależne (w tym Grange Fencing) nie prowadzą takiej działalności i tym samym w działalności operacyjnej tych podmiotów nie są zużywane istotne ilości surowców i materiałów. Zużywane surowce obejmują w głównej mierze materiały biurowe oraz materiały wykorzystywane w działalności magazynowej i tym samym poziom ich zużycia nie jest istotny z punktu widzenia skali działalności Grupy.

| Materiał                   | Jednostka | Stelmet S.A. |           | Grupa Kapitałowa |           |
|----------------------------|-----------|--------------|-----------|------------------|-----------|
|                            |           | 2018/2019    | 2017/2018 | 2018/2019        | 2017/2018 |
| Drewno okrągłe             | m3        | 465 597      | 474 228   | 665 342          | 677 535   |
| Chemia produkcyjna         | tys. zł   | 10 479       | 10 822    | 17 276           | 17 279    |
| Materiały złączne i okucia | tys. zł   | 4 242        | 4 394     | 7 146            | 6 746     |
| Folia opakowaniowa         | tys. zł   | 4 836        | 4 487     | 6 786            | 5 862     |
| Palety jednorazowe         | tys. zł   | 1 641        | 1 511     | 2 276            | 1 919     |

Podstawowym surowcem wykorzystywanym zarówno przez Stelmet SA jak i Grupę w procesie produkcji drewnianej architektury ogrodowej jest okrągły surowiec drzewny, którego nabycie jest głównym kosztem wytworzenia wyrobów gotowych. Głównym dostawcą surowca drzewnego na rynku polskim są Lasy Państwowe. W wyniku długoletniej i stabilnej współpracy z Lasami Państwowymi Grupa ugruntowała swoją wiarygodną pozycję jednego z największych odbiorców drewna w Polsce.

Zakupy drewna realizowane przez Spółkę i Grupę oparte są na powszechnie obowiązujących zasadach ogłaszanych przez Dyrektora Generalnego Lasów Państwowych. Emitent nie jest powiązany osobowo jak również kapitałowo z ww. kontrahentem. W marginalnym charakterze (<1% całości zakupionego wolumenu surowca) Grupa nabywa surowiec od innych podmiotów.

Zakupy drewna w Lasach Państwowych dokonane przez Grupę Stelmet w roku obrotowym 2017/2018 realizowane były w oparciu o:

- umowy na dostawę surowca drzewnego w 2018 roku, na podstawie zawartej w dniu 11 stycznia 2018 r. umowy z Lasami Państwowymi. Szczegółowe informacje nt. ww. umowy zostały zawarte w raporcie bieżącym nr 1/2018,
- umowy na dostawę surowca drzewnego w 2019 roku, na podstawie zawartej w dniu 09 stycznia 2019 r. umowy z Lasami Państwowymi. Szczegółowe informacje nt. ww. umowy zostały zawarte w raporcie bieżącym nr 1/2019 oraz raporcie bieżącym nr 23/2018,
- umów na dostawy drewna z puli drewna na rozwój (dawniej nazywaną pulą drewna inwestycyjnego),
- umów na dostawy drewna w systemie e-drewno (zakupy o charakterze spotowym).

W roku obrotowym 2017/2018 oraz 2018/2019 spółki z Grupy Stelmet na podstawie złożonych ofert zakupu w aplikacji Portal Leśno-Drzewny, a także aplikacji e-drewno, zawarły z jednostkami organizacyjnymi należącymi do Lasów Państwowych szereg umów na zakup drewna wykorzystywanego w procesie produkcyjnym.

W dniu 11 stycznia 2018 r. spółki z Grupy Stelmet na podstawie złożonych ofert w aplikacji Portal Leśno-Drzewny zawarły z Lasami Państwowymi umowy na dostawy surowca drzewnego w roku kalendarzowym 2018, na podstawie której Grupa miała zakupić drewno o łącznej wartości ok. 123,0 mln zł. Szczegółowe informacje nt. ww. umów zostały zawarte w raporcie bieżącym nr 1/2018.

W dniu 09 stycznia 2019 r. spółki z Grupy Stelmet na podstawie złożonych ofert w aplikacji Portal Leśno-Drzewny zawarły z Lasami Państwowymi umowy na dostawy surowca drzewnego w roku kalendarzowym 2019, na podstawie której spółki z Grupy Stelmet miała zakupić drewno o łącznej wartości ok. 121,3 mln zł. Szczegółowe informacje nt. ww. umów zostały zawarte w raporcie bieżącym nr 1/2019.

Na podstawie ww. umów Lasy Państwowe dostarczyły ponad 99% zapotrzebowania Grupy Stelmet na okrągły surowiec drzewny w roku 2018/2019. Szczegółowe informacje nt. współpracy z Lasami Państwowymi w zakresie dostaw surowca drzewnego zostały zamieszczone w punkcie Rynki zaopatrzenia.

Po zakończeniu okresu sprawozdawczego za rok obrotowy 2018/2019, w dniu 13 stycznia 2020 r. spółki z Grupy Stelmet na podstawie złożonych ofert na rok kalendarzowy 2020 w aplikacji Portal Leśno-Drzewny zawarły z Lasami Państwowymi umowy na dostawy surowca drzewnego. Na podstawie ww. umów spółki z Grupy Stelmet zakupią drewno w łącznej ilości około 509 tys m3 o łącznej wartości ok. 116,0 mln zł. Szczegółowe informacje nt. ww. umów zostały zawarte w raporcie bieżącym nr 40/2019 z dn. 20.12.2019 oraz raporcie nr 2/2020 z dn. 13.01.2020r.

Poniżej zamieszczono informację nt. surowca drzewnego odebranego przez Grupę, w roku obrotowym 2018/2019 oraz w okresie porównawczym – roku 2017/2018.

| Grupa Kapitałowa               | 2018/2019 | 2017/2018 | Zmiana |       |
|--------------------------------|-----------|-----------|--------|-------|
|                                |           |           | PLN    | %     |
| Koszt nabycia (mln PLN)*       | 171,9     | 168,1     | 3,8    | 2,3%  |
| Ilość (tys. m3)                | 665,3     | 677,3     | -12    | -1,8% |
| Średnia cena nabycia (PLN/1m3) | 258,4     | 248,2     | 10,2   | 4,1%  |

\*wartość nabycia, czyli wartość zakupu surowca oraz koszt transportu

Jednostkowy koszt nabycia przez Grupę Stelmet okrągłego surowca drzewnego w roku obrotowym 2018/2019 wynosił 258,4 PLN/m<sup>3</sup> i kształtował się na poziomie wyższym o 10,2 PLN/m<sup>3</sup> (tj. 4,1%) w stosunku do roku obrotowego 2017/2018, gdy ten jednostkowy koszt wynosił 248,2 PLN/m<sup>3</sup>. Wyższe koszty nabycia surowca, w omawianym okresie, miały swoje źródło w realizowanych przez Grupę zakupach dla MrGarden, gdzie wzrost cen surowca był powiązany ze znacznym obniżeniem podaży surowca z Borów Tucholskich.

Wolumen zakupionego surowca drzewnego w roku obrotowym 2018/2019 był o 12,0 tys. m<sup>3</sup> niższy (tj. -1,8%) w stosunku do roku obrotowego 2017/2018. Powyższy spadek wolumenu zakupionego surowca związany był ze spadkiem realizowanej produkcji DAO przez zakłady Stelmet S.A.

Poniżej zamieszczono informację nt. surowca drzewnego odebranego przez Stelmet SA, w ramach zawartych umów, w roku obrotowym 2018/2019 oraz w okresie porównawczym – roku 2017/2018.

| Stelmet S.A.                                | 2018/2019 | 2017/2018 | Zmiana |       |
|---------------------------------------------|-----------|-----------|--------|-------|
|                                             |           |           | PLN    | %     |
| Koszt nabycia (mln PLN)*                    | 120,0     | 119,7     | 0,3    | 0,2%  |
| Ilość (tys. m <sup>3</sup> )                | 465,6     | 474,1     | -8,5   | -1,8% |
| Średnia cena nabycia (PLN/1m <sup>3</sup> ) | 257,7     | 252,6     | 5,2    | 2,1%  |

\*wartość nabycia, czyli wartość zakupu surowca oraz koszt transportu

Jednostkowy koszt nabycia przez Spółkę surowca drzewnego w roku 2018/2019 był o 5,2 PLN/m<sup>3</sup> (tj. 2,1%) wyższy niż w roku obrotowym 2017/2018, kiedy wynosił 252,6 PLN/m<sup>3</sup>. Zmniejszenie wolumenowej wielkości realizowanej produkcji DAO, spowodowało zmniejszenie wolumenu zakupów surowca okrągłego. Ilość zakupionego surowca przez Spółkę w roku obrotowym 2018/2019 była o 8,5 tys. m<sup>3</sup> niższa (tj. 1,8%) niż w roku obrotowym 2017/2018.

## Pozostałe materiały do produkcji wyrobów gotowych oraz koszty transportu

Poza surowcem drzewnym zarówno Stelmet SA jak i Grupa nabywają różnego rodzaju materiały tj.: impregnaty, środki ochrony drewna, worki i opakowania (wykorzystywane do produkcji pelletu). Materiały te są kupowane od stałych i sprawdzonych dostawców z Polski, Niemiec, Wielkiej Brytanii oraz innych krajów. Dzięki zakupom zagranicznym rozliczanym w walucie obcej możliwy jest także naturalny hedging ekspozycji walutowej związanej z dominującą w strukturze przychodów sprzedażą realizowaną w EUR i GBP. Spółki produkcyjne Grupy (Stelmet, MrGarden) w zakresie pozostałych materiałów, np. elementów złącznych (m.in. zszywki, gwoździe, druty), materiałów biurowych, paliw, materiałów eksploatacyjnych do maszyn itp., korzystają w dużej mierze z lokalnych (krajowych) dostawców. W zakresie transportu zarówno surowca, jak i transportu/dystrybucji wyrobów gotowych do Klientów, Stelmet SA oraz Grupa współpracują z wieloma firmami transportowymi (głównie z Polski i Wielkiej Brytanii) – ograniczając w ten sposób ryzyko działalności operacyjnej oraz ryzyko kursowe, gdyż rozliczenia z tymi dostawcami najczęściej są realizowane w walutach EUR i GBP lub też denominowane.

W zakresie wyżej wskazanych materiałów istnieje duże rozproszenie dostawców i udział żadnego z nich nie stanowi więcej niż 10% przychodów ze sprzedaży.

W procesie produkcyjnym nie są wykorzystywane materiały powtórnie przetworzone jak również nie są wykorzystywane rzadkie surowce oraz materiały.

## Dostawcy

Największymi dostawcami tak na poziomie Jednostki Dominującej jak i Grupy Kapitałowej są bezpośrednio producenci. W dalszej kolejności w niezbędne surowce i materiały pochodzą z hurtowni a także w nieznacznej skali od pośredników.

W latach 2017/2018 oraz 2018/2019 Grupa Kapitałowa w ramach działalności produkcyjnej współpracowała z nieco ponad 250 dostawcami surowców i materiałów, przy czym ok. 98% dostawców stanowili kontrahenci z Polski. Na poziomie Jednostki Dominującej liczba dostawców wynosiła ponad 200 podmiotów w latach obrotowych 2017/2018-2018/2019.

Ponadto Grange Fencing prowadzący działalność handlową oraz dystrybucyjną współpracował z ok. 39 dostawcami w roku 2018/2019 oraz 44 w roku obrotowym 2017/2018. Spośród powyższych tylko kilku dostawców Grange Fencing (w tym Stelmet S.A. oraz MrGarden) pochodziło z Polski.

Grupa nie korzysta z usług podwykonawców tj. nie współpracuje z żadnym podmiotem w zakresie realizacji na rzecz Grupy produktu gotowego. Każdorazowo współpraca z dostawcami dotyczy surowców oraz materiałów wykorzystywanych następnie w procesie produkcyjnym lub w ramach działalności dystrybucyjnej.

W latach obrotowych 2017/2018-2018/2019 Emitent nie przeprowadzał u dostawców audytów odnoszących się do poszanowania środowiska naturalnego, przeciwdziałania dyskryminacji, stosowania zasad BHP, audytów etycznych, jak również dostawcy nie podpisywali/deklarowali przestrzegania standardów etycznych Grupy Kapitałowej. Umowy z dostawcami nie zawierają postanowień odnoszących się do etyki, poszanowania środowiska naturalnego (z zastrzeżeniem zgodności z certyfikatem FSC), BHP, praw człowieka oraz kwestii związanych z zakazem pracy dzieci oraz pracy przymusowej w zakresie innym niż wynika to z przepisów powszechnie obowiązującego prawa.

## Płatności na rzecz dostawców

Standardowy okres płatności zobowiązań jaki jest zapisywany w umowach z dostawcami uzależniony jest od przedmiotu umowy i obejmuje okres od 30 (dla dostaw niektórych materiałów, usług, surowca); 45 dni (dla usług transportowych); 60 dni (dla niektórych grup zakupowych). W spółce Grange Fencing Ltd. standardowy termin płatności na rzecz dostawców wynosi 30 dni, przy czym występują również płatności w terminach 7, 14 21 oraz 60 dni.

## Zarządzanie jakością na poziomie dostaw

W procesie produkcyjnym każda dostawa jest sprawdzana pod względem jakościowym i w przypadku stwierdzenia zastrzeżeń towar jest reklamowany i zwracany do dostawcy. Przy drewnie okrągłym w przypadku zareklamowania partia reklamowanego towaru zostaje obniżona jakościowo zgodnie z polskimi normami.



## 2. JAKOŚĆ

### 2.1.

#### Zapewnienie jakości

W ramach poszczególnych spółek wchodzących w skład Grupy Kapitałowej Stelmet nie posiadają wdrożonego zintegrowanego systemu zarządzania jak również nie posiadają certyfikatów ISO dla poszczególnych obszarów działalności. Niemniej w odniesieniu do poszczególnych obszarów działalności oraz relacji z otoczeniem w ramach Grupy Kapitałowej funkcjonuje szereg wewnętrznych procedur oraz rozwiązań mających na celu zapewnienie należytej staranności.

Z uwagi na współpracę z największymi globalnymi sieciami handlowymi produkty znajdujące się w ofercie Spółki Grupy docelowo są nabywane przez szerokie grono konsumentów indywidualnych tak w Polsce, jak i na wielu rynkach zagranicznych.

Powyższe obowiązuje Spółkę oraz Grupę do podejmowania działań mających na celu zapewnienie odpowiednio wysokiej jakości w procesie produkcyjnym oraz związanym z tym bezpieczeństwem produktów. W związku z tym produkcja w poszczególnych zakładach jest realizowana z zachowaniem szczególnej ostrożności oraz zgodności z wymaganiami jakościowymi i powszechnie obowiązującymi wymaganiami regulacyjnymi oraz jakościowymi.

Wysoką jakość sprzedawanych przez Grupę produktów zapewniają: (i) kontrola jakościowa i ilościowa dostarczanych surowców i materiałów, a także ich wykorzystanie, które jest zgodne z technologią i zasadą gospodarności; (ii) kontrola jakościowa i ilościowa dostarczanych części eksploatacyjnych do maszyn i urządzeń oraz dbałość o utrzymanie ich w ruchu i należyte użytkowanie; (iii) organizacja stanowisk roboczych, ciągów technologicznych i optymalnego przepływu strumienia materiału w ramach procesów; oraz (iv) świadomość i kompetencja pracowników.

W ramach funkcjonującego w Grupie procesu produkcyjnego poszczególne elementy produktów, ich podzespoły, a także kompletne produkty są przedmiotem wielu czynności kontrolnych dokonywanych przez pracowników Grupy na różnych stanowiskach roboczych. Z uwagi na charakterystykę produktów, a także liczbę i różnorodność stanowisk roboczych biorących udział w procesie produkcyjnym w Grupie obowiązuje polityka samokontroli jakości produktów, która jest dokonywana przez pracowników zarówno bezpośrednio, jak i pośrednio produkcyjnych. Funkcję kontrolującą i nadzorującą w stosunku do wspomnianej wyżej samokontroli pełni kadra kierownicza. Ponadto kluczowi odbiorcy produktów Grupy systematycznie wprowadzają coraz bardziej rygorystyczne standardy kontroli jakości produktów oferowanych przez Grupę, m.in. procesu ich produkcji, źródeł pochodzenia surowca wykorzystywanego w procesie produkcyjnym, rodzaju używanych środków ochrony drewna (impregnaty).

Zakłady produkcyjne działające w ramach Grupy posiadają niezbędne certyfikaty potwierdzające odpowiedni standard produkowanych wyrobów, jak również dla określonych kategorii produktów spełnione są normy wytwarzania zgodne z „PN-EN”. W ofercie Grupy Stelmet znajdują się również produkty opatrzone certyfikatem SGS TUV SAAR np. huštawki do użytku domowego, za zgodność wyrobu z normami PN-EN 71-1, 71-2, 71-8, AfPS-GS2014-01-PAK. Pozostałe wyroby z gamy dziecięcej zostały przebadane przez zewnętrzne jednostki w tym TUV Rheinland na zgodność z normami PN-EN. Wymagane certyfikaty posiada również produkowany przez Spółkę pellet.

W procesie zapewnienia jakości podejmowane są działania w obszarze:

- kontroli jakości wyrobów gotowych;
- kontroli jakości opakowania;
- rotacji wyrobów gotowych na składzie.

Ponadto dedykowana procedura związana z zapewnieniem jakości funkcjonuje w procesach realizowanych w spółce zależnej Grange Fencing.

### 2.2.

#### Opis istotnych dokonań lub niepowodzeń

W ramach narzędzi kontroli wewnętrznej w odstępach kwartalnych przeprowadzane są audyty w procesie produkcyjnym przez dyrektora danego zakładu. Zakres audytów pokrywa niemal wszystkie obszary działalności produkcyjnej a ich celem jest utrzymanie wysokiej wydajności procesu produkcji, oraz zachowanie wysokiej jakości wyrobu gotowego. W przypadku wykrycia jakichkolwiek nieprawidłowości niezwłocznie wprowadzane są działania korygujące/naprawcze. Przedmiotem kontroli wewnętrznej są objęte kluczowe działy produkcyjne przedsiębiorstwa. Szczególna uwaga podczas kontroli skupiona jest na:

- analizie poprawności przebiegu procesów,
- organizacji produkcji, kontroli jakości na poszczególnych etapach,
- prawidłowym zamykaniu i otwieraniu zleceń produkcyjnych (raportowanie w systemie SAP),
- prawidłowym przepływie materiałów i informacji w procesie produkcji,
- zdolności zarządzania zmianą kluczowych procesów,

- optymalnym bilansowaniu obciążeń stanowisk/urzędzeń produkcyjnych,
- planowaniu zadań w czasie,
- analizie działań serwisowych (planowane przeglądy kluczowych urzędzeń).

## 2.3.

### Zgodność z regulacjami

W latach 2017/2018-2018/2019 nie zostały zidentyfikowane przypadki naruszenia procedur dotyczących bezpieczeństwa produktów i usług.

W latach 2017/2018-2018/2019 spółki z Grupy Kapitałowej nie były stroną postępowań dotyczących niezgodności z prawem i regulacjami w kwestiach związanych z bezpieczeństwem klientów, jak również nie zostały nałożone żadne kary w tym zakresie.

W roku obrotowym 2018/2019 spółka Stelmet S.A. otrzymała zawiadomienie od Inspektora Inspekcji Handlowej, odnośnie jednego z produktów sprzedawanych na terenie kraju, o konieczności uzupełnienia informacji na etykiecie produktu. Spółka podjęła dobrowolne działania mające na celu uzupełnienie instrukcji postępowania oraz środków ostrożności, niezbędnych w celu ochrony ludzi, zwierząt i środowiska przy wprowadzeniu do obrotu wyrobów poddanych działaniu produktów biobójczych. W pozostałych spółkach Grupy nie wystąpiły inne przypadki niezgodności związane z niewłaściwym oznakowaniem produktu. W roku obrotowym 2018/2019 oraz 2017/2018 w spółkach z Grupy nie zostały nałożone kary z tytułu znakowania produktu oraz nie były prowadzone postępowania administracyjne związane z niewłaściwym oznakowaniem produktu.

W latach 2017/2018-2018/2019 nie miały miejsca przypadki niezgodności z regulacjami lub kodeksami dotyczącymi komunikacji marketingowej, nie były prowadzone postępowania przeciwko spółkom z Grupy jak również nie nałożono kar za niezgodność z prawem i regulacjami w kwestiach związanych z rzetelnością i etyką komunikacji marketingowej.

W latach 2017/2018-2018/2019 nie miał miejsca incydenty dotyczące wycieku lub nieuprawnionego wykorzystania danych osobowych pracowników lub klientów, nie były prowadzone postępowania w tym obszarze jak również nie nałożono kar z tego tytułu.

Nie wystąpiły również postępowania administracyjne prowadzone przeciwko spółkom z Grupy, jak również kary za niezgodność z prawem i regulacjami w kwestiach związanych z bezpieczeństwem klientów oraz produktów.

## ŚRODOWISKO NATURALNE

### 3.1.

#### Polityka środowiskowa

W ramach Grupy Kapitałowej Stelmet nie został przyjęty formalny dokument polityki środowiskowej. Niemniej ze względu na prowadzoną działalność o charakterze produkcyjnym spółki z Grupy podlegają przepisom ustawy Prawo ochrony środowiska, ustawy Prawo wodne, ustawy o odpadach oraz innym regulacjom środowiskowym. Powyższe akty prawne nakładają na Spółki z Grupy zobowiązania w zakresie prowadzonej działalności produkcyjnej, inwestycyjnej oraz zapewnienia odpowiednich warunków wytwarzania, składowania, transportu oraz dystrybucji substancji w celu zachowania wymogów ochrony środowiska naturalnego. Stelmet S.A. oraz MrGarden sp. z o.o. przeprowadziły wymagane procedurami procesy rejestracyjne w bazie danych o odpadach (BDO) jak również wdrożyły niezbędne zmiany techniczno-organizacyjne w tym obszarze. Poszczególne obowiązki związane z wpływem na środowisko naturalne realizowane są zgodnie z uzyskanymi decyzjami administracyjnymi wydanymi na podstawie stosownych przepisów, bądź odpowiednich zgłoszeń dla instalacji funkcjonujących w ramach poszczególnych jednostek organizacyjnych Grupy Stelmet.

Działalność prowadzona przez Grupę oddziałuje na środowisko naturalne, w szczególności przez emisję substancji do powietrza, wytwarzanie odpadów, korzystanie z wód i wprowadzanie ścieków do wód lub ziemi, które to oddziaływanie jest regulowane wskazanymi powyżej przepisami.

Spółki z Grupy posiadają pozwolenia sektorowe, w szczególności regulujące gospodarkę odpadami niebezpiecznymi i innymi niż niebezpieczne, pozwolenia na szczególne korzystanie z wód oraz na emisję gazów lub pyłów do atmosfery. Spółki z Grupy posiadają wszystkie wymagane przepisami prawa decyzje określające zakres i sposób korzystania ze środowiska, których obowiązek uzyskania związany jest ze specyfiką prowadzonej przez nie działalności, a także na bieżąco uzyskują nowe wymagane pozwolenia. Grupa eksploatuje także instalacje, z których emisja nie wymaga uzyskania pozwoleń sektorowych, ale które podlegają zgłoszeniu organom środowiskowym.

### 3.2.

#### Wpływ na florę i faunę

Poszczególne zakłady produkcyjne oraz budynki biurowe nie są zlokalizowane na obszarach chronionych lub cennych przyrodniczo. Tym samym instytucja monitoringu przyrodniczego nie jest prowadzona. Centrum dystrybucyjne w Much Wenlock zlokalizowane jest w pobliżu Wenlock Edge, skarpy wapiennej, stanowiącej lokalną atrakcję turystyczną i geologiczną, ale nie wpływa to na wymogi związane monitoringiem środowiska w tym obszarze.

Na poziomie Grupy Kapitałowej okresowo badane są parametry emisji z emitorów, odprowadzanych wód opadowych i roztopowych oraz pobieranych wód głębinowych zgodnie z wydanymi decyzjami administracyjnymi.

Stelmet współpracuje z Lasami Państwowymi, które w miejsce wyciętych drzew sadzą nowe sadzonki realizując tym samym założony cel zwiększania obszarów leśnych w Polsce zgodnie z prowadzoną polityką zrównoważonej gospodarki leśnej.

### 3.3.

#### Ograniczenie negatywnego wpływu na środowisko

##### Certyfikat FSC®

Na każdym etapie produkcji staramy się redukować do minimum negatywny wpływ naszej działalności na środowisko naturalne. Wykorzystujemy wyłącznie drewno posiadające międzynarodowy certyfikat Forest Stewardship Council® (FSC®) - oznacza to, że surowiec pochodzi z zasobów leśnych zarządzanych zgodnie z „Zasadami Dobrej Gospodarki Leśnej”. Certyfikat ten wyróżnia produkty pochodzące z odpowiedzialnej gospodarki w przemyśle drzewnym na tle pozostałych i podkreśla dbałość certyfikowanych firm o środowisko naturalne. Forest Stewardship Council® jest niezależną organizacją typu non-profit, która została założona w celu wspierania poprawnego przyrodniczo, korzystnego społecznie i opłacalnego ekonomicznie gospodarowania zasobami leśnymi świata.

Niezależnie od powyższego Stelmet, MrGarden oraz Grange Fencing posiadają samodzielnie certyfikaty FSC®. Audyty kontrolne związane z posiadanymi certyfikatami FSC® przeprowadzane są corocznie a w perspektywie pięcioletniej przeprowadzany jest audyt odnawiający. W ramach audytu związanego z certyfikatem FSC® weryfikowany jest cały łańcuch dostaw tj. począwszy od dostaw, poprzez certyfikację (w szczególności czy istnieje ryzyko łączenia materiału certyfikowanego z niecertyfikowanym) po proces sprzedaży, w ramach którego weryfikowane jest właściwe oznaczenie certyfikowanego produktu. Ponadto sprawdzane jest wdrożenie i przestrzeganie procedur wymaganych standardami FSC® jak również weryfikowane są określone wskaźniki wydajnościowe, zatrudnienia oraz BHP. W toku audytów FSC® przeprowadzonych w latach 2017/2018 nie zostały zidentyfikowane istotne nieprawidłowości.

## Inne działania

W całym procesie produkcyjnym, a w szczególności w procesach impregnacji, Grupa dąży do minimalizacji obciążeń środowiska naturalnego poprzez zamknięcie obiegu impregnatu, oszczędności zużycia energii i wody oraz gospodarkę bezodpadową. Towarzyszy temu redukcja emitowanych w procesach wytwórczych zanieczyszczeń. Po wdrożeniu autorskiego programu sterowania procesem impregnacji drewna nie wprowadzono istotnych zmian technicznych. W dalszym ciągu był optymalizowany proces impregnacji oraz poziom zużycia impregnatu przy jednoczesnym uzyskaniu wysokiej jakości i powtarzalności produktów gotowych.

W ramach procesu produkcji wykorzystywana jest w autoklawach instalacja zamkniętego obiegu impregnatu wraz z systemem geomembran gwarantuje oszczędność zużycia energii i wody. Stosowane instalacje technologiczne impregnacji są zorganizowane w sposób w pełni zabezpieczający przed wyciekami do otoczenia oraz skażenia środowiska naturalnego. Powyższym działaniom towarzyszy redukcja emitowanych w procesach wytwórczych zanieczyszczeń.

W procesie obróbki drewna w nowych zakładach stosuje się zamknięte instalacje odciągu trocin. Nie występuje tutaj emisja pyłów do środowiska i ograniczana jest ilość ciepła na potrzeby wentylacji pomieszczeń produkcyjnych. W roku 2018/2019 rozpoczęto nowy projekt modernizacji zakładu w Jeleniowie – w efekcie i w tym zakładzie zostanie zainstalowany system transportu trocin w układzie zamkniętym.

W zakładach produkcyjnych w Polsce wykorzystywany jest zamknięty obieg środków chemicznych służących impregnacji i malowaniu wyrobów gotowych.

W halach produkcyjnych zastosowano oświetlenie LED zamiast dotychczasowego lampami fluorescencyjnymi (światłówkami) oraz w trzech zakładach wymieniono wentylatory na wydajniejsze. Proces ten jest kontynuowany w sposób ciągły – zmierzając do wymiany nie efektywnych źródeł światła na coraz sprawniejsze.

Ponadto posiadany park maszynowy jest na bieżąco modernizowany dzięki czemu w procesie produkcyjnym wykorzystywane są lepiej technologicznie dopasowane, wydajniejsze i bardziej energooszczędne maszyny i urządzenia.

W ramach poszczególnych lokalizacji prowadzona jest segregacja odpadów. Na emitorach, separatorach i osadnikach na wody opadowe stosowane są separatory cyklonowe, cyklofiltry, a w przypadku emitorów z większych kotłów energetycznych stosuje się również elektrofiltry. Ponadto stosowane są zasady racjonalnego gospodarowania pobraną wodą z różnych źródeł, w tym wód podziemnych (głębinowych). W zakładzie produkcyjnym spółki zależnej MrGarden woda opadowa wykorzystywana jest do procesu impregnacji. Wodę tą zbiera się w specjalnie do tego celu przygotowanym podziemnym zbiorniku, współpracującym z instalacjami kanalizacji burzowej. W instalacjach odprowadzających wody opadowe i roztopowe stosuje się separatory substancji ropopochodnych oraz separatory części stałych (piaskowniki). Zakład MrGarden z uwagi na płaskie powierzchnie posiada system kanalizacyjny z kilkoma przepompowniami oraz separatorami piasku i frakcji ropopochodnych.

W ramach zawartej umowy z wyspecjalizowaną firmą zewnętrzną na wykonanie obowiązku recyklingu i odzysku odpadów opakowaniowych wprowadzanych na teren kraju realizowany jest wymóg prowadzenia kampanii edukacyjnych dotyczących zmian w przepisach w zakresie ochrony środowiska oraz o nowych inicjatywach, innowacjach w tym przedmiocie i możliwych zagrożeniach. Ponadto spółki Stelmet S.A. i MrGarden sp. z o.o. wypełniały obowiązki związane z odpadami opakowaniowymi w innych krajach UE i Europy zgodnie z wymaganiami przepisów w UE.

W roku obrotowym 2017/2018 w Jednostce Dominującej oraz w spółce zależnej MrGarden przeprowadzone zostały audyty energetyczne.

## 3.4.

### Zgodność z regulacjami

Spółki z Grupy Stelmet nie posiadają wdrożonych certyfikatów oraz norm związanych z ochroną środowiska naturalnego. Niemniej działalność jest prowadzona zgodnie z wszystkimi wymaganymi pozwoleniami oraz decyzjami środowiskowymi.

W latach obrotowych 2017/2018-2018/2019 nie zidentyfikowano awarii ze skutkiem środowiskowym oraz ewentualnych skażeń.

W latach obrotowych 2017/2018-2018/2019 nie zostały wszczęte względem spółek z Grupy Kapitałowej postępowania administracyjne związane z naruszeniem przepisów ochrony środowiska, jak również w latach tych na spółki z Grupy nie zostały nałożone kary w związku z naruszeniem przepisów ochrony środowiska.

Z zastrzeżeniem wykorzystania w procesie produkcyjnym wyłącznie surowca posiadającego certyfikat FSC, w latach obrotowych 2017/2018-2018/2019 nie zostały osiągnięte przychody z tytułu sprzedaży produktów lub usług opracowanych z uwzględnieniem kryteriów środowiskowych.

Umowy z dostawcami nie zawierają klauzul odnoszących się do poszanowania środowiska naturalnego w zakresie innym niż wynikające z powszechnie obowiązujących przepisów prawa.

W roku 2018/2019 spółki z Grupy nie były zobowiązane do zapłaty kar pieniężnych związanych z naruszeniem przepisów dotyczących ochrony środowiska, jak i nie toczą się żadne postanowienia sądowe i administracyjne w tym zakresie, których stroną byłaby którakolwiek ze spółek z Grupy.

W latach obrotowych 2017/2018-2018/2019 roku nie zostały zidentyfikowane/poniesione straty środowiskowe będące skutkiem działania spółek z Grupy Kapitałowej.

Nie były podejmowane działania mające na celu rekompensowanie środowisku naturalnego negatywnych skutków oddziaływania.



## 3.5.

## Zużycie energii

Poniżej zaprezentowano informacje nt. struktury zużycia paliw nieodnawialnych.

| Zużycie paliw nieodnawialnych | jednostka | Stelmet S.A.  |               | Grupa Kapitałowa Stelmet |               |
|-------------------------------|-----------|---------------|---------------|--------------------------|---------------|
|                               |           | 2018/2019     | 2017/2018     | 2018/2019                | 2017/2018     |
| Olej napędowy                 | MWh       | 10 093        | 11 025        | 17 363                   | 22 297        |
|                               | GJ        | 36 344        | 39 702        | 62 524                   | 80 292        |
| Benzyna                       | MWh       | 115           | 159           | 145                      | 181           |
|                               | GJ        | 415           | 573           | 524                      | 653           |
| Gaz propan butan              | MWh       | 0             | 0             | 0                        | 0             |
|                               | GJ        | 0             | 0             | 0                        | 0             |
| Olej opałowy                  | MWh       | 2 194         | 3 250         | 2 194                    | 3 374         |
|                               | GJ        | 7 900         | 11 702        | 7 900                    | 12 149        |
| Gaz ziemny                    | MWh       | 0             | 0             | 0                        | 0             |
|                               | GJ        | 0             | 0             | 0                        | 0             |
| Łącznie                       | MWh       | <b>12 402</b> | <b>14 434</b> | <b>19 702</b>            | <b>25 852</b> |
|                               | GJ        | <b>44 659</b> | <b>51 976</b> | <b>70 948</b>            | <b>93 094</b> |

Poniższa tabela prezentuje informacje nt. zakupów energii.

| Zakup energii       | jednostka | Stelmet S.A. |           | Grupa Kapitałowa Stelmet |           |
|---------------------|-----------|--------------|-----------|--------------------------|-----------|
|                     |           | 2018/2019    | 2017/2018 | 2018/2019                | 2017/2018 |
| Energia elektryczna | MWh       | 36 796       | 38 613    | 50 698                   | 50 797    |
|                     | GJ        | 132 466      | 139 006   | 182 513                  | 182 868   |
| Energia ciepła      | MWh       | 0            | 0         | 0                        | 0         |
|                     | GJ        | 0            | 0         | 0                        | 0         |

W ostatnim roku obrotowym 2018/2019 nie zmieniła się technologia obróbki i wytwarzania produktów – nie uległy zatem zmianie warunki korzystania z energii elektrycznej i ciepłej. Łącznie w Grupie Kapitałowej zużycie energii wyniosło 228,9 tys. MWh w roku obrotowym 2018/2019 w porównaniu do 218,2 tys. MWh w roku 2017/2018. Poniższa tabela prezentuje informacje nt. łącznego zużycia energii w Jednostce dominującej oraz Grupie Kapitałowej.

| Łączne zużycie energii                 | jednostka     | Stelmet S.A.   |                | Grupa Kapitałowa Stelmet |                |
|----------------------------------------|---------------|----------------|----------------|--------------------------|----------------|
|                                        |               | 2018/2019      | 2017/2018      | 2018/2019                | 2017/2018      |
| Zużycie paliw odnawialnych             | MWh           | 124 539        | 97 495         | 162 820                  | 141 501        |
|                                        | GJ            | 448 467        | 351 080        | 586 316                  | 509 546        |
| Zużycie paliw nieodnawialnych          | MWh           | 12 402         | 14 434         | 19 702                   | 25 852         |
|                                        | GJ            | 44 659         | 51 976         | 70 948                   | 93 094         |
| Energia zakupiona                      | MWh           | 36 796         | 38 613         | 50 698                   | 50 797         |
|                                        | GJ            | 132 466        | 139 006        | 182 513                  | 182 868        |
| <b>Łączne zużycie energii</b>          | <b>MWh</b>    | <b>173 737</b> | <b>150 542</b> | <b>233 220</b>           | <b>218 150</b> |
|                                        | <b>GJ</b>     | <b>625 592</b> | <b>542 062</b> | <b>839 777</b>           | <b>785 507</b> |
| Zużycie energii na jednostkę przychodu | MWh/1 tys. zł | 0,40           | 0,38           | 0,39                     | 0,39           |
|                                        | GJ/1 tys. zł  | 1,45           | 1,38           | 1,39                     | 1,42           |

Jako energia ze źródeł odnawialnych wykazana została: (a) energia ciepła wyprodukowana na potrzeby technologiczne (suszenie surowca do produkcji pellet) (b) energia ciepła wyprodukowana do celów grzewczych oraz (c) wyprodukowana energia elektryczna dla których paliwo stanowiły własne odpady z obróbki drewna (kora, zrębki, trociny itp.).

W roku obrotowym 2016/2017 Stelmet S.A. decyzją Prezesa URE otrzymał koncesję na wytwarzanie energii elektrycznej w generatorze o zainstalowanej mocy elektrycznej 1,8MW w ramach OZE i od tego dnia może prowadzić działalność w tym zakresie.

W latach obrotowych 2017/2018 – 2018/2019 wytworzona energia elektryczna pochodziła ze spalania odpadów z obróbki drewna i w całości została sprzedana do sieci lokalnego operatora sieci energetycznej. W roku obrotowym 2018/2019 wytworzona energia elektryczna została częściowo wykorzystana na potrzeby własne zakładów w ilości 6 760 MWh. Pozostała część w ilości 305,5 MWh została sprzedana do sieci lokalnego operatora sieci energetycznej.

Uzyskana energia ze źródeł odnawialnych pochodziła w całości ze spalania biomasy.

### 3.6.

## Wpływ na otoczenie lokalne

W toku prowadzonej działalności poszczególne zakłady produkcyjne nie generują szczególnego, negatywnego wpływu na otoczenie w kategoriach hałasu oraz wibracji.

Ewentualne dodatkowe uciążliwości, jakie Emitent identyfikuje w okolicach lokalizacji zakładów produkcyjnych, w którym jest prowadzona działalność produkcyjna oraz magazynowa są związane ze zwiększonym natężeniem ruchu samochodowego (hałas, zanieczyszczenie powietrza, zatory komunikacyjne oraz wpływ na infrastrukturę drogową).

W zakresie otoczenia nie nastąpiły istotne zmiany. Nie prowadzi się monitoringu oddziaływania otoczenia.

Dla zakładów spółek Grupy Stelmet, należących do Stelmet S.A. i MrGarden sp. z o.o. nie występowały w ostatnim roku obrotowym 2018/2019 istotne zanieczyszczenia czy emisje wynikające z działalności operacyjnej, nie doszło również do skażeń, jak i naruszeń przepisów ochrony środowiska. Zapisem standardowym w umowach budowlanych jest odniesienie się do poszanowania środowiska naturalnego poprzez właściwe postępowanie z odpadami, emisją.

### 3.7.

## Zarządzanie odpadami

W związku z prowadzoną przez Grupę działalnością spółki z Grupy zajmujące się działalnością produkcyjną eksploatują instalacje (np. kotłownia, autoklaw), które są źródłem emisji i zanieczyszczeń do środowiska naturalnego, a także wytwarzają odpady niebezpieczne oraz inne niż niebezpieczne. Spółki z Grupy prowadzą ewidencję wytwarzanych odpadów zgodnie z posiadanymi pozwoleniami.

Spółki z Grupy Kapitałowej Stelmet nie są zaangażowane w odzysk/recykling materiałów i surowców. W tym obszarze realizowana jest współpraca z wyspecjalizowanym podmiotem. Zakres współpracy dotyczy przejęcia i wykonywania obowiązków w zakresie zapewnienia odzysku i recyklingu odpadów opakowaniowych.

Również wytworzone odpady, celem dalszej utylizacji, przekazywane są do wyspecjalizowanych podmiotów posiadających niezbędne uprawnienia – z którymi Grupa współpracuje na podstawie zawartych umów. Odpady wymagające gromadzenia w sposób specjalny są gromadzone zgodnie z wymogami przepisów i zaleceniami odbiorcy z wykorzystaniem specjalnych pojemników na substancje ropopochodne czy świetlówki. Odpady są gromadzone na terenach zakładów w celu przygotowania do odbioru przez ww. firmy w czasie niezbędnym do racjonalnego gospodarowania odpadami i ich logistyką, nie dłużej jednak niż w czasie określonym prawem.

Poszczególne zakłady produkcyjne posiadają formalne pozwolenia na wytwarzanie odpadów, co związane jest z zakresem produkcji realizowanych w tych zakładach.

Zastosowane w procesach produkcyjnych wewnętrzne procedury mają na celu efektywne zarządzanie odpadami. Zakłady są przystosowane do selektywnej zbiórki odpadów poprzez usytuowanie w obszarze operacyjnym każdego zakładu pojemników oznakowanych odpowiednio dla danej grupy odpadów oraz zgodnie z instrukcjami udostępnionymi dla wszystkich pracowników na tablicach informacyjnych.

Spółki z Grupy podlegają przepisom wynikającym z ustawy o obowiązkach przedsiębiorcy w zakresie gospodarowania niektórymi odpadami oraz opłacie produktowej i prowadzą dokumentację związaną z ilością wprowadzonych na rynek opakowań oraz produktów, osiągniętych poziomach recyklingu i odzysku. Ponadto Spółki z Grupy uiszczają wszelkie opłaty związane z korzystaniem ze środowiska i gospodarką odpadami oraz prowadzą wymaganą w tym zakresie sprawozdawczość.

Poniżej zamieszczono informacje nt. wytworzonych odpadów uznanych za niebezpieczne.

| Rodzaj odpadu<br>(uznane za niebezpieczne)                                              | Jednostka                      | Stelmet S.A. |             | Grupa Kapitałowa Stelmet |             |
|-----------------------------------------------------------------------------------------|--------------------------------|--------------|-------------|--------------------------|-------------|
|                                                                                         |                                | 2018/2019    | 2017/2018   | 2018/2019                | 2017/2018   |
| Inne środki do konserwacji i impregnacji drewna zawierające substancje niebezpieczne    | t.                             | 55,4         | 52,8        | 55,4                     | 52,8        |
| Substancje niebezpieczne                                                                | t.                             | 0            | 2,7         | 0                        | 2,7         |
| Inne oleje przekładniowe i smarowe                                                      |                                |              |             |                          |             |
| Opakowania zawierające pozostałości substancji niebezpiecznych lub nimi zanieczyszczone | t.                             | 3,04         | 0,1         | 22,34                    | 0,1         |
| Filtry olejowe                                                                          | t.                             | 0,7          | 0,7         | 0,7                      | 0,7         |
| Sorbenty, materiały filtracyjne, tkaniny do wycierania inne niż wymienione w 15 02 02*  | t.                             | 0,035        |             | 0,995                    |             |
| <b>Suma</b>                                                                             | <b>t.</b>                      | <b>59,14</b> | <b>56,3</b> | <b>78,44</b>             | <b>56,3</b> |
| <b>Suma na jednostkę przychodu</b>                                                      | <b>kg /1 tys. zł przychodu</b> | <b>0,14</b>  | <b>0,14</b> | <b>0,13</b>              | <b>0,10</b> |

Niezależnie od odpadów powstałych w ramach działalności produkcyjnej w ramach działalności handlowej prowadzonej przez Grange Fencing w roku 2018/2019 ilość odpadów drzewnych wyniosła ok. 880 ton oraz ok. 600 ton odpadów komunalnych., podczas gdy w roku obrotowym 2017/2018 zidentyfikowano ok. 704 ton odpadów drzewnych oraz 637 ton odpadów komunalnych. Cała masa drzewna poddawana jest dalszemu recyklingowi u odbiorców zewnętrznych i wykorzystywana jako biomasa lub przetwarzana na płyty wiórowe. W przypadku odpadów komunalnych ok. 85% poddano recyklingowi (powtórному przetworzeniu), a ok. 15% przekazano na wysypisko.

Poniżej zamieszczono informacje nt. wytworzonych odpadów innych niż uznane za niebezpieczne.

| Rodzaj odpadu (inne niż uznane za niebezpieczne)                                                    | jednostka                      | Stelmet S.A. |              | Grupa Kapitałowa Stelmet |              |
|-----------------------------------------------------------------------------------------------------|--------------------------------|--------------|--------------|--------------------------|--------------|
|                                                                                                     |                                | 2018/2019    | 2017/2018    | 2018/2019                | 2017/2018    |
| Trociny, wióry, ścinki, drewno, płyta wiórowa i fornir inne niż wymienione w 03 01 04               | t.                             | 0,0          | 3,2          | 0,0                      | 3,2          |
| Inne niewymienione odpady                                                                           | t.                             | 0,1          | 0,1          | 0,1                      | 0,1          |
| Żużle, popioły paleniskowe i pyły z kotłów(z wyłączeniem pyłów z kotłów wymienionych w 10 01 04     | t.                             | 94,7         | 30,5         | 313,2                    | 183,2        |
| Popioły lotne z torfu i drewna niepoddanego obróbce chemicznej                                      | t.                             | 0,0          | 0,0          | 0,0                      | 50,1         |
| Opakowania z papieru i tektury                                                                      | t.                             | 1,6          | 6,8          | 9,3                      | 11,3         |
| Opakowania z tworzyw sztucznych                                                                     | t.                             | 4,5          | 20,2         | 34,7                     | 47,4         |
| Zmieszane odpady opakowaniowe                                                                       | t.                             | 0,0          | 0,0          | 1,3                      | 7,0          |
| Żelazo i stal                                                                                       | t.                             | 108,0        | 97,9         | 121,4                    | 109,6        |
| Zmieszane odpady z budowy, remontów i demontażu, inne niż wymienione w 17 09 01, 19 09 02, 17 09 03 | t.                             | 1,0          | 1,7          | 1,0                      | 1,7          |
| Szlamy ze zbiorników bezodpływowych służących do gromadzenia nieczystości                           | t.                             | 45,0         | 97,9         | 45,0                     | 109,6        |
| Zużyte opony                                                                                        | t.                             | 0,0          | 1,7          | 4,0                      | 1,7          |
| <b>Suma</b>                                                                                         | <b>t.</b>                      | <b>255,0</b> | <b>260,0</b> | <b>530,0</b>             | <b>524,9</b> |
| <b>Suma na jednostkę przychodu</b>                                                                  | <b>kg /1 tys. zł przychodu</b> | 0,59         | 0,66         | 0,88                     | 0,95         |

### 3.8.

## Zanieczyszczenie powietrza

Poniżej zamieszczono informacje nt. emisji poszczególnych kategorii zanieczyszczeń powietrza w latach obrotowych 2017/2018 – 2018/2019.

| Emisja zanieczyszczeń | jednostka              | Stelmet S.A. |           | Grupa Kapitałowa Stelmet |           |
|-----------------------|------------------------|--------------|-----------|--------------------------|-----------|
|                       |                        | 2018/2019    | 2017/2018 | 2018/2019                | 2017/2018 |
| CO <sub>2</sub>       | t                      | 38 473       | 49 551    | 49 376                   | 60 321    |
|                       | t/1 tys. zł przychodu  | 0,11         | 0,15      | 0,08                     | 0,11      |
| CO                    | t                      | 40,3         | 34,9      | 41,0                     | 35,6      |
|                       | t/1 tys. zł przychodu  | 0,00         | 0,00      | 0,00                     | 0,00      |
| Pył                   | kg                     | 30 760       | 33 923    | 30 895                   | 34 065    |
|                       | kg/1 tys. zł przychodu | 0,07         | 0,09      | 0,05                     | 0,06      |
| NO                    | kg                     | 30 893       | 37 698    | 35 993                   | 42 209    |
|                       | kg/1 tys. zł przychodu | 0,08         | 0,11      | 0,06                     | 0,08      |
| SO                    | kg                     | 1 514        | 1 482     | 1 686                    | 1 650     |
|                       | kg/1 tys. zł przychodu | 0,00         | 0,00      | 0,00                     | 0,00      |

### 3.9.

## Zużycie wody

Dostarczaniem wody oraz odbiorem odpadów płynnych (ścieki bytowe i produkcyjne) zajmuje się lokalny podmiot komunalny, a wody opadowe są odprowadzane na podstawie posiadanych pozwoleń wodnoprawnego oraz umów zawartych z władzami samorządowymi.

Zakład w Jeleniowie poza korzystaniem z wody wodociągowej zaopatruje się w wodę pochodzącą ze studni głębinowych. Ponadto spółka zależna MrGarden do procesów impregnacji wykorzystuje wody deszczowe.

| Zużycie wody                               | Jednostka               | Stelmet S.A. |           | Grupa Kapitałowa Stelmet |           |
|--------------------------------------------|-------------------------|--------------|-----------|--------------------------|-----------|
|                                            |                         | 2018/2019    | 2017/2018 | 2018/2019                | 2017/2018 |
| <b>Całkowite zużycie wody</b>              | m <sup>3</sup>          | 25 188       | 25 873    | 39 112                   | 42 343    |
| <b>Zużycie wody na jednostkę przychodu</b> | m <sup>3</sup> /tys. zł | 0,06         | 0,07      | 0,06                     | 0,08      |

|                                              |            |        |        |        |        |
|----------------------------------------------|------------|--------|--------|--------|--------|
| <b>Emisja ścieków</b>                        | m3         | 13 603 | 13 973 | 18 144 | 19 643 |
| <b>Emisja ścieków na jednostkę przychodu</b> | m3/tys. zł | 0,03   | 0,04   | 0,03   | 0,04   |

W ramach Grupy Kapitałowej nie funkcjonują systemy zamkniętego obiegu wody. Grupa nie posiada infrastruktury umożliwiającej odzyskanie wody i ponowne jej wykorzystywanie. Natomiast w części procesów wykorzystujących wodę (impregnacja, kondycjonowanie wodne czy parowe oraz suszenie czy peletyzowanie) zainstalowano liczniki mierzące pobór wody na te cele nie generujące ścieków (pochłanianie, odparowywanie) w związku z czym wolumen ścieków jest różny od wolumenu zużycia wody. Wszystkie instalacje kanalizacyjne zbudowane są zgodnie z normami i przepisami w zakresie budowy i eksploatacji tego typu infrastruktury i urządzeń.

## BEZPIECZEŃSTWO I HIGIENA PRACY

Poniżej zamieszczone kluczowe informacje nt. wskaźników związanych z obszarem BHP.

| Wypadki przy pracy                                                 |                                                | Stelmet S.A. |           | Grupa Kapitałowa Stelmet |           |
|--------------------------------------------------------------------|------------------------------------------------|--------------|-----------|--------------------------|-----------|
|                                                                    |                                                | 2018/2019    | 2017/2018 | 2018/2019                | 2017/2018 |
| <b>Wypadki ogółem, w tym:</b>                                      |                                                | 17           | 35        | 74                       | 83        |
| - skutkujące niezdolnością do pracy                                |                                                | 17           | 33        | 74                       | 81        |
| - ciężkie                                                          |                                                | 0            | 2         | 0                        | 2         |
| - śmiertelne                                                       |                                                | 0            | 0         | 0                        | 0         |
| <b>Liczba dni absencji wśród pracowników spowodowana wypadkami</b> |                                                | 1 084        | 2 208     | 2 770                    | 3 139     |
| <b>Wskaźniki wypadkowości</b>                                      | Liczba wypadków*1.000/liczba pracowników       | 15,26        | 31,4      | 44,85                    | 50,3      |
|                                                                    | liczba wypadków*1.000.000/liczba roboczogodzin | 5,12         | 17,06     | 22,45                    | 3,11      |
| <b>Wskaźnik ciężkości wypadków</b>                                 | ilość dni niezdolności/1 wypadek               | 67,75        | 64,94     | 53,52                    | 37,79     |
| <b>Szkolenia BHP</b>                                               | liczba szkoleń                                 | 141          | 209       | 213                      | 336       |
|                                                                    | liczba godzin szkoleniowych                    | 863          | 682       | 1 129                    | 1 204     |
|                                                                    | liczba osób przeszkolonych                     | 1 629        | 1 236     | 2 202                    | 2 040     |

Do najpowszechniejszych wypadków należą te związane z podawaniem/odbieraniem materiałów, półproduktów (elementy lub zespoły zmechanizowane, tj. ruchome części maszyn i urządzeń), kontaktem z ostrymi elementami maszyn i urządzeń (piły, frezy, zszywki stalowe, gwoździe) oraz czynnościami magazynowymi.

Najczęstsze przyczyny wypadków to niedostateczna koncentracja uwagi na wykonywanej czynności, niewłaściwe tempo pracy, utrata kontroli nad narzędziem(zmechanizowanym lub nie) lub materiałem obrabianym tym narzędziem.

W roku obrotowym 2017/2018 i 2018/2019 nie stwierdzono przypadków chorób zawodowych.

W roku obrotowym 2017/2018 i 2018/2019 nie wystąpiły przypadki pracowników pracujących w warunkach przekroczenia najwyższych dopuszczalnych stężeń. Na dzień 30 września 2019 roku 670 pracowników pracowało w warunkach przekroczenia najwyższych dopuszczalnych natężeń związanych z hałasem, 0 związanych z wibracją, 510 z uciążliwością a 312 pracowników pracowało w warunkach zagrożenia czynnikami mechanicznymi (maszyny niebezpieczne).

Na podstawie przeprowadzanej oceny ryzyka wszystkie stanowiska pracy znajdują się na akceptowalnym poziomie z punktu widzenia oceny ryzyka zawodowego.

Pracownicy uczestniczą w komisjach ds. badania wypadków przy pracy. W ramach Jednostki Dominującej powołana jest komisja BHP jak również w poszczególnych zakładach funkcjonują zespoły powypadkowe. W perspektywie miesięcznej przeprowadzane są audyty bezpiecznych i higienicznych warunków pracy na poszczególnych wydziałach, wydawane zalecenia i ich realizacja.

Wszystkie umowy odnoszące się do zatrudnienia pracowników przebywających na terenie zakładów produkcyjnych Grupy posiadały klauzule odnoszące się do zagadnień bezpieczeństwa i higieny pracy.

Na dzień sporządzenia niniejszego raportu Spółka jest stroną sprawy spornej o wypłatę odszkodowania w związku z wypadkiem śmiertelnym jaki miał miejsce na terenie jednego z zakładów produkcyjnych w rok obrotowym 2013/2014 roku. Sprawa ta obejmuje dwa roszczenia na łączną kwotę 400 tys. zł ze strony osób blisko związanych z ww. osobą.



## SPRAWY PRACOWNICZE

### 5.1.

#### Struktura zatrudnienia

Poniżej zamieszczono podsumowanie informacji nt. struktury zatrudnienia. Grupa zatrudnia pracowników na podstawie umów o pracę jak również współpracuje z agencjami pośrednictwa pracy.

|                                                                    |                                                         | Stelmet S.A. |            | Grupa Kapitałowa |            |
|--------------------------------------------------------------------|---------------------------------------------------------|--------------|------------|------------------|------------|
|                                                                    |                                                         | 2018/2019    | 2017/2018  | 2018/2019        | 2017/2018  |
| Całkowita liczba pracowników na koniec roku                        | Liczba pracowników                                      | 1048         | 1112       | 1653             | 1659       |
| Efektywność zatrudnienia                                           | przychód ze sprzedaży na jednego pracownika (w tys. zł) | 410,8        | 353,8      | 364,2            | 333,3      |
| Pracownicy tymczasowi (outsourcing)                                | równowartość rocznego etatu                             | 95           | 31         | 132              | 31         |
| Efektywność zatrudnienia z uwzględnieniem pracowników tymczasowych | przychód ze sprzedaży na jednego pracownika (w tys. zł) | 376,7        | 344,2      | 337,3            | 327,2      |
| Liczba zatrudnionych osób niepełnosprawnych                        | Liczba pracowników<br>% ogółu zatrudnionych             | 29<br>2,8%   | 21<br>1,9% | 37<br>2,2%       | 23<br>1,4% |
| Łączna wysokość rocznych składek na PFRON                          | tys. zł                                                 | 426          | 240        | 828              | 760        |

Zatrudnienie w ramach Grupy Kapitałowej nie charakteryzuje się zmiennością związaną z sezonowością z wyjątkiem działalności Grange Fencing dla której szczyt zapotrzebowania na pracowników w obszarze logistycznym (załadunek oraz wysyłka) obejmuje okres marzec – czerwiec.

| Zatrudnienie w spółkach zależnych na koniec okresu | 2018/2019 | 2017/2018 |
|----------------------------------------------------|-----------|-----------|
| Grange Fencing                                     | 87        | 100       |
| MrGarden                                           | 516       | 442       |
| Pozostałe spółki zależne                           | 2         | 5         |

W ramach zatrudnienia sporadycznie były wykorzystane również kontrakty – w roku 2017/2018 na poziomie Grupy Stelmet było to 32 kontaktów podczas gdy w roku obrotowym 2018/2019 było to 37 kontraktów.

W roku 2017-2018 23 osoby współpracowały z podmiotami z Grupy na podstawie umów zlecenia lub umów o dzieło. W roku 2018/2019 liczba osób współpracujących na ww. zasadach wyniosła 26. W roku 2018/2019 zakończonych zostało 11 umów o ww. charakterze, a w roku 2017/2018 liczba takich zakończonych umów wyniosła 15. Wskazane powyżej umowy w głównej mierze zawierane były w celu wykonania konkretnych usług na okres ok. 2 miesięcy. Kilka umów rocznie zawieranych na dłuższy okres dotyczy współpracy ze studentami lub też z osobami o uprawnieniach emerytalnych, którzy wykonują usługi na rzecz Stelmet. Przeciętne wynagrodzenie pracowników w ramach umów cywilnoprawnych wyniosło 22zł/godzinę w roku 2018/2019 przy stawce 20zł/godzinę w ubiegłym roku obrotowym 2017/2018.

Zarówno w Spółce jak i w Grupie Kapitałowej największy udział w zatrudnieniu ogółem mają osoby pracujące na stanowiskach robotniczych. Poniżej zaprezentowano liczbę pracowników według obszarów zatrudnienia.

| Liczba pracowników według obszarów | Stelmet S.A. |           | Grupa Kapitałowa |           |
|------------------------------------|--------------|-----------|------------------|-----------|
|                                    | 2018/2019    | 2017/2018 | 2018/2019        | 2017/2018 |
| Administracja                      | 77           | 78        | 141              | 144       |
| Stanowiska robotnicze              | 930          | 994       | 1437             | 1440      |
| Stanowiskach kierowniczych         | 21           | 20        | 43               | 43        |
| Stanowiskach dyrektorskich         | 20           | 20        | 32               | 32        |

Proces produkcyjny pelletu charakteryzuje się bardzo wysoką automatyzacją i tym samym znakomita większość pracowników jest zaangażowanych w procesy produkcyjne DAO.

| Liczba pracowników                          | Wiek            | Płeć      | Stelmet S.A. |           | Grupa Kapitałowa |           |     |
|---------------------------------------------|-----------------|-----------|--------------|-----------|------------------|-----------|-----|
|                                             |                 |           | 2018/2019    | 2017/2018 | 2018/2019        | 2017/2018 |     |
| Całkowita liczba pracowników na koniec roku |                 |           | 1048         | 1 112     | 1653             | 1 659     |     |
| Liczba pracowników wg. grup wiekowych*:     | do 30 lat       | łącznie   | 160          | 207       | 371              | 452       |     |
|                                             |                 | kobiety   | 22           | 30        | 73               | 66        |     |
|                                             |                 | mężczyźni | 138          | 177       | 298              | 386       |     |
|                                             | 30-40 lat       | łącznie   | 329          | 375       | 555              | 567       |     |
|                                             |                 | kobiety   | 97           | 106       | 178              | 165       |     |
|                                             |                 | mężczyźni | 232          | 269       | 377              | 402       |     |
|                                             | 40-50 lat       | łącznie   | 348          | 325       | 483              | 403       |     |
|                                             |                 | kobiety   | 92           | 86        | 161              | 115       |     |
|                                             |                 | mężczyźni | 256          | 230       | 322              | 288       |     |
|                                             | powyżej 50 lat  | łącznie   | 211          | 195       | 244              | 237       |     |
|                                             |                 | kobiety   | 40           | 29        | 53               | 44        |     |
|                                             |                 | mężczyźni | 171          | 166       | 191              | 193       |     |
|                                             | - umowa o pracę | do 30 lat | łącznie      | 60        | 107              | 237       | 289 |
|                                             |                 |           | kobiety      | 8         | 22               | 45        | 36  |
|                                             |                 |           | mężczyźni    | 52        | 85               | 192       | 253 |
| 30-40 lat                                   |                 | łącznie   | 48           | 78        | 213              | 183       |     |
|                                             |                 | kobiety   | 20           | 29        | 66               | 36        |     |
|                                             |                 | mężczyźni | 28           | 49        | 147              | 147       |     |
| 40-50 lat                                   |                 | łącznie   | 34           | 51        | 145              | 85        |     |
|                                             |                 | kobiety   | 18           | 23        | 75               | 27        |     |
|                                             |                 | mężczyźni | 16           | 28        | 70               | 58        |     |
| powyżej 50 lat                              |                 | łącznie   | 32           | 26        | 61               | 69        |     |
|                                             |                 | kobiety   | 7            | 4         | 18               | 9         |     |
|                                             |                 | mężczyźni | 25           | 22        | 43               | 60        |     |
| - umowa o pracę na czas nieokreślony        |                 | do 30 lat | łącznie      | 100       | 101              | 136       | 189 |
|                                             |                 |           | kobiety      | 14        | 8                | 16        | 63  |
|                                             |                 |           | mężczyźni    | 86        | 93               | 120       | 126 |
|                                             | 30-40 lat       | łącznie   | 281          | 291       | 340              | 333       |     |
|                                             |                 | kobiety   | 77           | 77        | 86               | 88        |     |
|                                             |                 | mężczyźni | 204          | 214       | 254              | 245       |     |
|                                             | 40-50 lat       | łącznie   | 314          | 290       | 338              | 319       |     |
|                                             |                 | kobiety   | 74           | 69        | 66               | 89        |     |
|                                             |                 | mężczyźni | 240          | 221       | 272              | 230       |     |
|                                             | powyżej 50 lat  | łącznie   | 179          | 168       | 183              | 192       |     |
|                                             |                 | kobiety   | 33           | 25        | 35               | 30        |     |
|                                             |                 | mężczyźni | 146          | 143       | 148              | 162       |     |

\* z uwagi na prezentację danych uśrednionych w perspektywie miesięczne dane w poszczególnych wierszach mogą nie sumować się do łącznej liczby pracowników według stanu na koniec września 2018 r.

W ramach spółek prowadzących działalność w Polsce zatrudnieni są obcokrajowcy – w ostatnim roku obrotowym około 3% procent zatrudnionych w Grupie stanowili pracownicy z Ukrainy.

Z kolei w ramach struktur Grange Fencing w roku 2018/2019 pracownicy z rynku lokalnego stanowili 68%, z Polski 18%, a z pozostałych krajów 14% (w tym z Łotwy, Rumunii i Litwy), podczas gdy w roku obrotowym 2017/2018 ok. 85% zatrudnionych to pracownicy z rynku lokalnego, kolejne 9% to pracownicy z Polski a pozostali zatrudnieni to pracownicy z 3 innych krajów europejskich.

Kilkunastu ukraińskich pracowników zatrudnionych jest w oparciu o umowy o pracę i ich warunki zatrudnienia są identyczne jak warunki zatrudnienia dla pracowników krajowym zatrudnionych na analogicznych stanowiskach. W pozostałym zakresie współpraca z pracownikami zagranicznymi realizowana jest z wykorzystaniem firm pośrednictwa pracy. Wynagrodzenie pracowników zatrudnionych w ww. trybie oparte jest o stawki godzinowe ustalane zgodnie z obowiązującymi przepisami prawa, które są powiększane o miesięczne bonusy uzależnione od wydajności i jakości pracy. Pracownicy Ci są jedynymi pracownikami związanymi ze Spółką na zasadzie outsourcingu. Przeciętne wynagrodzenie pracowników w outsourcingu wynosiło 27zł/godzinę w roku 2018/2019 przy stawce 25zł/godzinę w 2017/2018 roku obrotowym.

Wynagrodzenia w poszczególnych grupach zawodowych są uzależnione od zajmowanej pozycji i kształtują się na poziomach przedstawionych w tabeli poniżej.

| Przeciętne wynagrodzenie pracowników zatrudnionych na umowę o pracę (brutto) | Stelmet S.A. |           | Grupa Kapitałowa |           |
|------------------------------------------------------------------------------|--------------|-----------|------------------|-----------|
|                                                                              | 2018/2019    | 2017/2018 | 2018/2019        | 2017/2018 |
| robotnicze                                                                   | 4 268        | 3 995     | 4 013            | 3 236     |
| nierobotnicze                                                                | 6 125        | 5 724     | 6 025            | 4 350     |
| kierownicze                                                                  | 12 058       | 10 394    | 9 956            | 8 780     |
| dyrektorskie                                                                 | 19 173       | 18 296    | 16 394           | 13 524    |

| Relacja pensji podstawowej<br>kobiety do pensji mężczyzny                                                                                      | Stelmet S.A. |           | Grupa Kapitałowa |           |
|------------------------------------------------------------------------------------------------------------------------------------------------|--------------|-----------|------------------|-----------|
|                                                                                                                                                | 2018/2019    | 2017/2018 | 2018/2019        | 2017/2018 |
| robotnicze                                                                                                                                     | 0,96         | 0,95      | 0,92             | 0,9       |
| nierobotnicze                                                                                                                                  | 0,98         | 0,98      | 0,94             | 0,93      |
| kierownicze                                                                                                                                    | 0,89         | 0,8       | 0,85             | 0,8       |
| dyrektorskie*                                                                                                                                  |              |           |                  | brak      |
| Stosunek przeciętnego wynagrodzenia podstawowego członków zarządu (średnia) do najniższego uposażenia w spółce (w przeliczeniu na pełen etat). | 9,9          | 10        | 7,5              | 7,6       |

\* na stanowiskach dyrektorskich brak jest zatrudnionych kobiet

## 5.2.

### Warunki zatrudnienia

W spółkach z Grupy Kapitałowej nie funkcjonują związki zawodowe. Z wyjątkiem Grange Fencing w której we wrześniu 2018 roku ustanowiona została rada pracowników, w innych spółkach z Grupy Kapitałowej nie zostały utworzone rady pracowników.

Pracownicy zatrudnieni w ramach Grupy Kapitałowej uprawnieni są do szeregu dodatkowych świadczeń pozapłacowych obejmujących w szczególności pakiety ubezpieczeniowe, dopłaty do kart uprawniających do korzystania z obiektów sportowych, świąteczne paczki, dopłaty do karnetów żużlowych, dopłaty do imprez sportowych – rekreacyjnych zapomogi pieniężne. Ponadto pracownicy korzystają z dowozu do pracy czy też posiłków w okresie zimowym.

| Rotacja pracowników                                               | Wiek              | Płeć      | Stelmet S.A. |           | Grupa Kapitałowa |           |
|-------------------------------------------------------------------|-------------------|-----------|--------------|-----------|------------------|-----------|
|                                                                   |                   |           | 2018/2019    | 2017/2018 | 2018/2019        | 2017/2018 |
| Przyjęcia pracowników<br>(w przeliczeniu na pełne etaty)          | do 30 lat         | łącznie   | 85           | 77        | 116              | 130       |
|                                                                   |                   | kobiety   | 12           | 16        | 22               | 18        |
|                                                                   |                   | mężczyźni | 73           | 61        | 94               | 91        |
|                                                                   | 30-40 lat         | łącznie   | 48           | 57        | 123              | 76        |
|                                                                   |                   | kobiety   | 7            | 14        | 27               | 27        |
|                                                                   |                   | mężczyźni | 41           | 43        | 96               | 64        |
|                                                                   | 40-50 lat         | łącznie   | 11           | 35        | 52               | 55        |
|                                                                   |                   | kobiety   | 3            | 8         | 21               | 16        |
|                                                                   |                   | mężczyźni | 8            | 27        | 31               | 39        |
|                                                                   | powyżej<br>50 lat | łącznie   | 12           | 25        | 12               | 31        |
|                                                                   |                   | kobiety   | 3            | 6         | 3                | 12        |
|                                                                   |                   | mężczyźni | 9            | 19        | 9                | 19        |
| Odejścia pracowników<br>(w przeliczeniu na pełne etaty)           | do 30 lat         | łącznie   | 74           | 75        | 155              | 123       |
|                                                                   |                   | kobiety   | 9            | 10        | 15               | 22        |
|                                                                   |                   | mężczyźni | 65           | 65        | 140              | 101       |
|                                                                   | 30-40 lat         | łącznie   | 56           | 61        | 111              | 84        |
|                                                                   |                   | kobiety   | 11           | 9         | 20               | 16        |
|                                                                   |                   | mężczyźni | 45           | 52        | 91               | 68        |
|                                                                   | 40-50 lat         | łącznie   | 25           | 46        | 52               | 47        |
|                                                                   |                   | kobiety   | 6            | 12        | 14               | 12        |
|                                                                   |                   | mężczyźni | 19           | 34        | 38               | 35        |
|                                                                   | powyżej<br>50 lat | łącznie   | 32           | 35        | 31               | 35        |
|                                                                   |                   | kobiety   | 5            | 8         | 8                | 8         |
|                                                                   |                   | mężczyźni | 17           | 27        | 23               | 27        |
| - w tym w związku z nabyciem uprawnień emerytalnych lub rentowych | łącznie           | 0         | 14           | 1         |                  |           |
|                                                                   | kobiety           |           | 3            | 0         |                  |           |
|                                                                   | mężczyźni         |           | 11           | 1         |                  |           |
| Wskaźnik rotacji                                                  |                   | łącznie   | 17,5%        | 20,1%     | 23,4%            | 28,9%     |

\* z uwagi na prezentację danych uśrednionych w perspektywie miesięcznej dane w poszczególnych wierszach mogą nie sumować się do łącznej liczby pracowników według stanu na koniec września 2018 r.

W ramach Grupy Kapitałowej nie funkcjonuje dedykowana procedura zgłaszania skarg i nieprawidłowości w formie hot-line. Niemniej pracownicy mogą zgłosić uwagi dotyczące miejsca oraz warunków pracy do przełożonych wyższego szczebla. Komunikacja wewnątrz Spółki opiera się na swobodnej wymianie informacji i postulatów w ramach przyjętej struktury podległości służbowej.

W spółce Grange Fencing wdrożona jest polityka przeciwko prześladowaniu i znęcaniu (Bullying and Harrasment Policy), jak również polityka Równych Szans (Equal Opportunities) oraz Samotnej Pracy (Lone Working).

Aktualne regulaminy oraz materiały adresowane do pracowników oraz inne dokumenty korporacyjne jak również wszelkie informacje dotyczące aktualnych zmian w ramach Spółki przekazywane są z wykorzystaniem tablic ogłoszeniowych oraz w ramach bezpośredniej komunikacji.

W roku 2017/2018 nie miały miejsca sytuacje, w których kobieta po urodzeniu dziecka i powrocie do pracy zrezygnowałaby w ciągu 12 miesięcy od powrotu do pracy, a w roku 2018/2019 odnotowano w spółce z Grupy Stelmet jeden przypadek rezygnacji.

W spółkach z Grupy nie obowiązują układy zbiorowe pracy.

Grupa nie jest obecnie stroną żadnych istotnych postępowań dotyczących roszczeń pracowniczych oraz postępowań związanych z zatrudnieniem osób na innej podstawie niż umowa o pracę.

W ostatnich dwóch latach obrotowych spółki z Grupy Kapitałowej nie były zaangażowane w żaden spór zbiorowy jak również w okresie tym nie wystąpiły akcje strajkowe z udziałem pracowników spółek z Grupy.

Od 2008 roku w ramach Jednostki Dominującej została przyjęta Wewnętrzna Polityka Anty-mobbingowa, z którą obowiązek ma zapoznać się każdy pracownik Spółki. Każdy pracownik, który uzna że został poddany mobbingowi może wystąpić z pisemną skargą do pracodawcy. Następnie pracodawca każdorazowo powołuje komisję anty-mobbingowa w skład której wchodzi Dyrektor Personalny, Członek Zarządu, Dyrektor Zakładu lub Dyrektor Pionu oraz przedstawiciel pracowników, która po rozpatrzeniu skargi podejmuje decyzję co do zasadności rozpatrzenia skargi.

W latach 2017/2018 – 2018/2019 nie wystąpiły zgłoszenia/potwierdzone przypadki dyskryminacji, mobbingu, molestowania seksualnego.

Spółki z Grupy nie posiadają zobowiązań wynikających z emerytur i świadczeń o podobnym charakterze dla byłych osób zarządzających, nadzorujących albo byłych członków organów administrujących.

### 5.3.

## Rozwój pracowników

Poniżej zamieszczono podsumowanie informacji nt. szkoleń.

| Szkolenia                              |           | Stelmet S.A. |           | Grupa Kapitałowa |           |
|----------------------------------------|-----------|--------------|-----------|------------------|-----------|
|                                        |           | 2018/2019    | 2017/2018 | 2018/2019        | 2017/2018 |
| liczba szkoleń                         | łącznie   | 68           | 55        | 73               | 65        |
| liczba godzin szkoleniowych            | łącznie   | 8 256        | 7 826     | 8 863            | 9 256     |
| liczba pracowników przeszkolonych      | łącznie   | 205          | 182       | 231              | 226       |
|                                        | kobiety   | 59           | 58        | 63               | 72        |
|                                        | mężczyźni | 146          | 124       | 168              | 154       |
| średnia liczba godzin na 1 pracownika  | łącznie   | 40,2         | 43        | 38,36            | 40,9      |
|                                        | kobiety   | 62           | 59,5      | 61,5             | 58,6      |
|                                        | mężczyźni | 37           | 35,3      | 34,5             | 32,7      |
| wydatki na szkolenia zewnętrzne (w zł) |           | 182 030      | 119 300   | 197 307          | 160 921   |

W latach 2017/2018 – 2018/2019 nie miały miejsca sytuacje w których pracownikom podnoszącym kwalifikacje zawodowe przysługiwałyby określone uprawnienia z tego tytułu w stosunku do pracodawcy (np. urlopy szkoleniowe).

Grupa Stelmet jest również otwarta na współpracę z uczelniami wyższymi oraz ze szkołami średnimi i zawodowymi (Uniwersytet Zielonogórski, Uniwersytet Wrocławski, Uniwersytet Przyrodniczy w Poznaniu, Szkoła Branżowa w Koźuchowie) związaną z organizacją praktyk oraz staży. Ponadto MrGarden jest partnerem w klasach patronackich w Technikum Rolniczym w Grudziądzu w roku szkolnym 2018/2019. W ramach współpracy z Technikum Rolniczym utworzono kierunek kształcenia - technolog drewna. Zaangażowanie MrGarden obejmuje pomoc w zakresie przeprowadzania praktyk i warsztatów, wyposażenie w odzież ochronną, pomoc finansową dowozu młodzieży, a dla najlepszych uczniów zostaną ufundowane stypendia.

## PRAWA CZŁOWIEKA, POMOC PUBLICZNA, SPOŁECZEŃSTWO

### 6.1.

#### Pomoc publiczna

Stelmet SA w roku obrotowym 2017/2018 i 2018/2019 nie otrzymał żadnej pomocy publicznej.

Spośród spółek należących do Grupy Stelmet pomoc publiczną otrzymała spółka MrGarden sp. z o.o. w roku obrotowym 2018/2019 w postaci dwukrotnej pomocy de minimis w kwocie 14,7 tys. zł. w roku 2017/2018 w kwocie 43 tys. zł.

MrGarden sp. z o.o. korzysta również ze zwolnienia z podatku od nieruchomości w roku kalendarzowym 2019 w wysokości 1.955 tys. zł oraz w tej samej wysokości tj. 1.995 tys. zł w roku kalendarzowym 2018.

W związku z prowadzeniem przez MrGarden sp. z o.o., w oparciu o zezwolenie wydane w 2014 r., działalności produkcyjnej na terenie Pomorskiej SSE w roku obrotowym 2018/2019 wykorzystał przysługujące zwolnienie z podatku dochodowego w wysokości 2.721 tys. zł oraz w poprzednim roku obrotowym 2017/2018 w kwocie 3.576 tys. zł.

Po zakończeniu roku obrotowego 2018/2019 w dn. 12 listopada 2019 r. została przyznana pomoc de minimis w kwocie 103 tys. zł dla spółki Stelmet S.A. oraz 48 tys. zł dla MrGarden sp. z o.o. z tytułu rekompensaty wzrostu cen energii za okres od lipca do września 2019 r.

### 6.2.

#### Wpływ na otoczenie lokalne

Grupa Stelmet w roku obrotowym 2018/2019 wielokrotnie wspierała materialnie inicjatywy lokalne, organizacje społeczne, osoby fizyczne, a także projekty sportowe. Większość działań w tym obszarze była realizowana przez Stelmet S.A., a w mniejszym zakresie również przez MrGarden sp. z o.o. Wsparcie lokalnych organizacji i fundacji najczęściej udzielane było w formie finansowej, poprzez wpłaty jednorazowe lub comiesięczne. Grupa Stelmet udzieliła wsparcia finansowego lokalnym jednostkom Państwowej Straży Pożarnej oraz Ochotniczej Straży Pożarnej, pomagając m.in. w zakupie lekkiego pojazdu wsparcia technicznego, oraz sprzętu uzbrojenia osobistego. Wspierała finansowo Stowarzyszenie Bezpieczne Miasto, Polski Czerwony Krzyż, rodziców chorej dziewczynki przekazując fundacji pieniądze na leczenie dziewczynki. Ponadto, grupa dofinansowała podróz wojskowo-histeryczną członków związku Żołnierzy Wojska Polskiego. MrGarden sp. z o.o. objęła patronatem klasę w branżowej szkole I stopnia refundując dojazdy uczniów do szkoły, a także wspierając wyjazd uczniów na zawody oraz remont pracowni przedmiotowej.

Grupa Stelmet udzielała również wsparcia w formie rzeczowej np. poprzez przekazanie domku drewnianego dla dzieci do miejskiego przedszkola, przekazanie odpadów drewnianych na opał mieszkańcom wsi, przekazanie pelletu do lokalnego schroniska dla bezdomnych zwierząt, przekazanie nagród rzeczowych na biegi i zawody sportowe czy przekazanie sprzętu treningowego do lokalnej szkoły piłkarskiej. W roku obrotowym 2018/2019 łączna wartość wsparcia w formie darowizn w Grupie Stelmet wyniosła około 238 tys. złotych, w tym spółka Stelmet S.A. 219 tys. zł. W poprzednim roku obrotowym 2017/2018 łączna wartość wsparcia w ww. zakresie w Grupie Stelmet wyniosła około 84 tysięcy złotych.

W roku 2018/2019 Grupa Stelmet ponownie wsparła jako sponsor tytularny klub koszykarski Stelmet Enea BC Zielona Góra oraz MrGarden Grudziądzki Klub Motocyklowy. Oprócz tego Grupa Stelmet wsparła finansowo kilku żuźłowców oraz Zielonogórski Klub Żuźlowy, którego akcjonariuszem jest Stelmet S.A. Łączna wysokość wsparcia w ww. obszarze w okresie sprawozdawczym wyniosła w Grupie Stelmet około 650 tysięcy złotych, w tym Stelmet S.A. 461 tys. zł. W poprzednim roku obrotowym 2017/2018 wysokość wsparcia w ww. obszarze w okresie sprawozdawczym wyniosła 826 tys. zł.

| Rodzaj wsparcia                        | Jednostka | Stelmet S.A. |            | Grupa Kapitałowa |            |
|----------------------------------------|-----------|--------------|------------|------------------|------------|
|                                        |           | 2018/2019    | 2017/2018  | 2018/2019        | 2017/2018  |
| Darowizny                              | tys. zł   | 219          | 51         | 238              | 84         |
| Sponsoring                             | tys. zł   | 461          | 656        | 650              | 826        |
| Łączne wsparcie społeczności lokalnych | tys. zł   | <b>680</b>   | <b>707</b> | <b>888</b>       | <b>910</b> |

W latach 2017/2018 oraz 2018/2019 nie zostały zgłoszone skargi ze strony przedstawicieli społeczności lokalnych.

W ramach Grupy nie została podjęta inicjatywa wolontariatu pracowniczego.



## 6.3.

### Etyka

W spółkach z Grupy nie został przyjęty formalny kodeks etyczny. Niemniej jednak zagadnienia społeczne, pracownicze, środowiska naturalnego, poszanowania praw człowieka oraz przeciwdziałania korupcji mają dla bardzo istotne znaczenie dla Grupy Kapitałowej jako organizacji. Tym samym pomimo braku sformalizowanych rozwiązań/polityk w poszczególnych obszarach na poziomie Grupy, o których mowa powyżej wpływ spółek z Grupy Kapitałowej na ww. obszary realizowany jest w zgodzie z wszelkimi regulacjami prawnymi jak również w oparciu o wewnętrzny system uniwersalnych wartości i normy społeczne.

Stelmet prowadzi na poziomie Grupy Kapitałowej identyfikację poszczególnych aspektów (w tym w szczególności środowiskowego oraz BHP), która jest ciągłą oceną wpływu działalności organizacji na środowisko z uwzględnieniem zmian (m.in.: prawnych, gospodarczych i społecznych) zachodzących w jej otoczeniu oraz biorąc pod uwagę perspektywę cyklu życia. Aspekty są identyfikowane i oceniane zgodnie z odpowiednimi procedurami odnoszącymi się do identyfikacji zagrożeń i oceny ryzyka dla danego obszaru.

W latach 2017/2018 - 2018/2019 nie wystąpiły zgłoszenia skarg potencjalnych naruszeń etycznych. Umowy z dostawcami nie zawierają klauzul odnoszących się do zagadnień etycznych w zakresie innym niż wynikające z powszechnie obowiązujących przepisów.

Nie były przeprowadzone szkolenia poświęcone wyłącznie zagadnieniom etycznym.

## 6.4.

### Korupcja

Obszarami w odniesieniu do których istnieje potencjalnie zwiększone ryzyko wystąpienia incydentów korupcyjnych są dział zakupów oraz dział sprzedaży. W spółce Grange Fencing Ltd. funkcjonuje polityka antykorupcyjna oraz system zgłaszania nieprawidłowości dla tzw. sygnalistów (Whistleblowing policy). W latach 2017/2018 - 2018/2019 roku nie wystąpiły zgłoszenia jak również potwierdzone przypadki incydentów noszących znamiona korupcji z udziałem spółek z Grupy Stelmet.

## 6.5.

### Prawa człowieka

W latach 2017/2018 - 2018/2019 roku nie były przeprowadzane audyty w obszarze przestrzegania praw człowieka, pracy dzieci lub pracy przymusowej u dostawców. W latach 2017/2018 - 2018/2019 nie wystąpiły w Grupie Stelmet zgłoszenia jak również potwierdzone przypadki incydentów dotyczących naruszenia praw człowieka, pracy dzieci lub pracy przymusowej, naruszenia praw pracowniczych. W związku z rodzajem i lokalizacją działalności Emitent nie identyfikuje istotnych zagrożeń dla praw człowieka oraz przypadków łamania praw człowieka poza łańcuchem dostaw. Spółka Grange Fencing Ltd. ma wdrożoną politykę przeciwdziałającą przypadkom pracy niewolniczej i przymusowej (Anti-Slavery) oraz handlu ludźmi (Human Trafficking), w ramach której przeprowadziła weryfikację dostawców z Chin w roku 2018/2019 w tym zakresie.

Umowy z kontrahentami nie zawierają klauzul odnoszących się do praw człowieka w zakresie innym niż wynikające z powszechnie obowiązujących przepisów.

# RYZIKO ZWIĄZANE Z ZAGADNIENIAMI NIEFINANSOWYMI

## 7.1.

### Zarządzanie ryzykiem związanym z zagadnieniami niefinansowymi

Stelmet SA jak i Grupa Stelmet w ramach prowadzonej działalności jest narażona na szereg ryzyk (w tym o charakterze niefinansowych), którymi efektywne zarządzanie przyczynia się do realizacji poniższych celów:

- zapewnienie bezpieczeństwa działalności Grupy zarówno jako całości jak i bezpieczeństwa działalności spółek zależnych wchodzących w jej skład,
- stabilizacji przepływów pieniężnych,
- zapewnienie maksymalnej kontroli nad ryzykiem, które mogłoby negatywnie wpłynąć na działalność Grupy jako całości spółek zależnych wchodzących w jej skład,
- zapewnienie skuteczności podejmowanych decyzji, nakierowanych na maksymalizację zysków przy akceptowalnym poziomie ryzyka.

## 7.2.

### Identyfikacja istotnych ryzyk niefinansowych

#### Ryzyko związane zatrudnieniem pracowników oraz kosztami pracowniczymi

Grupa Kapitałowa Stelmet posiada zróżnicowaną kadrę obejmującą pracowników na stanowiskach produkcyjnych, administracyjnych, kierowniczych oraz dyrektorskich. Mając na względzie zapewnienie niezakłóconego procesu produkcyjnego priorytetem w obszarze pracowniczym jest pozyskanie oraz utrzymanie wystarczającej liczby pracowników wykonujących zawody specjalistyczne, wymagające posiadania stosownych uprawnień, umiejętności oraz doświadczenia.

Najistotniejszymi czynnikami składającymi się na komentowane ryzyko jest obecna oraz przyszła struktura demograficzna kraju, które determinować będzie (i) wzrost wynagrodzeń, (ii) ograniczenia z dostępem do wykwalifikowanych pracowników, (iii) możliwość zwiększenia rotacji pracowników, (iv) zwiększenia ekspozycji na pracowników z zagranicy. Powyższe czynniki będą jednak miały wpływ również na inne podmioty z branży oraz podmioty lokalnie konkurujące z Emitentem w obszarze zatrudnienia. W celu ograniczenia komentowanego ryzyka podejmowane są działania mające na celu wzmacnianie relacji z pracownikami w szczególności poprzez utrzymanie atrakcyjnego poziomu wynagrodzeń, zapewnienie świadczeń pozapłacowych oraz możliwość rozwoju osobistego w strukturach Grupy.

Emitent nie identyfikuje przy tym istotnych, specyficznych czynników ryzyka związanych z obszarem pracowniczym w szczególności związanych z kulturą organizacyjną, poszanowaniem praw pracowniczych oraz relacji pomiędzy pracownikami oraz przełożonymi.

#### Ryzyko związane z aspektami społecznymi oraz prawami człowieka

W relacjach ze społeczeństwem (w szczególności ze społecznościami lokalnymi w których prowadzona jest działalność poszczególnych zakładów produkcyjnych) nie można wykluczyć wystąpienia sporu wynikającego z negatywnego wpływu będącego efektem działań spółek z Grupy Kapitałowej lub ich produktów, czy też w zakresie naruszenia przepisów odnoszących się do respektowania praw człowieka w łańcuchu dostaw, w którym uczestniczą podmioty z Grupy Stelmet.

Poza wystąpieniem ewentualnych konsekwencjami finansowymi, skutkiem takiego sporu może być istotne pogorszenie wizerunku Grupy, co mogłoby wpłynąć na przyszłe relacje z kontrahentami tj. w głównej mierze międzynarodowe sieci handlowe, dla których finalnym odbiorcą są konsumenci będący osobami fizycznymi.

W konsekwencji w obszarze relacji otoczeniem, w tym w szczególności ze społecznościami lokalnymi podejmowane są działania mające celu eliminację, rozsądne ograniczenie lub niezwłoczne usuwanie skutków negatywnego wpływu, jak również uznaje za kluczowe uznajemy prowadzenie działalności z poszanowaniem praw człowieka. Ponadto Grupa aktywnie uczestniczy w życiu społeczności lokalnych poprzez wsparcie finansowe inicjatyw charytatywnych oraz sponsoringowych mających miejsce w lokalizacjach w których prowadzona jest działalność produkcyjna.

#### Ryzyko związane z wpływem na środowisko naturalne

Działalność prowadzona w poszczególnych zakładach produkcyjnych wymaga przestrzegania szeregu regulacji w obszarach dotyczących środowiska naturalnego w tym m.in. w zakresie emisji zanieczyszczeń powietrza, zarządzania odpadami, wpływu na wody gruntowe, czy też ochrony flory i fauny w sąsiedztwie prowadzonej działalności produkcyjnej. Emitent podejmuje działania mające na celu zachowanie pełnej zgodności z poszczególnymi wymaganiami wyrażone m.in. w stosowaniu wewnętrznych instrukcji i procedur dedykowanych

obszarowi środowiskowemu. Spółki korzystają z profesjonalnego doradztwa w zakresie stosowania prawa ochrony środowiska. Spółki z Grupy Stelmet wdrażają inicjatywy mające na celu zmniejszenie emisji gazów oraz zanieczyszczeń np. poprzez odnawianie parku maszynowego (o niższych emisjach gazów), stosowanie dodatków do paliw silnikowych typu ad-blue, wykorzystanie niektórych materiałów i odpadów drewnianych do budowy nowych palet, czy optymalizację tras w celu skrócenia drogi i czasu przejazdu transportowanych towarów.

### Ryzyko związane z działaniami korupcyjnymi

Obszary szczególnie narażone na możliwość wystąpienia incydentów korupcyjnych obejmują obszar zakupów towarów i usług, inwestycji oraz obszar sprzedaży. W ramach współpracy z odbiorcami powszechną praktyką jest również odnoszenie się do zagadnień praktyk antykorupcyjnych ze strony klientów Grupy bezpośrednio w umowach handlowych jak również w towarzyszącej im dodatkowej korespondencji dedykowanej bezpośrednio zapobieganiu incydentom antykorupcyjnym.

Powyższe działania oraz działania nakierowane są na prewencję wyrażoną w edukacji pracowników mają na celu minimalizację ryzyka wystąpienia incydentów korupcyjnych.

Zielona Góra, dnia 23 stycznia 2020 r.

sporządził:

Stanisław Bieńkowski  
Prezes Zarządu

Andrzej Trybuś  
Wiceprezes Zarządu

Piotr Leszkowicz  
Członek Zarządu

Dominika Bieńkowska  
Członek Zarządu