



Grupa Kapitałowa "MERCOR" S.A.

Sprawozdanie na temat informacji niefinansowych

Za rok obrotowy trwający od 01.04.2020 do 31.03.2021

Gdańsk, 02.07.2021

Spis treści

Wprowadzenie	4
Podstawa prawna sporządzenia raportu	4
Istotni interesariusze i zagadnienia niefinansowe	4
Kluczowe wskaźniki efektywności	5
Zarządzanie zrównoważonym rozwojem i ryzykiem klimatycznym.....	5
Obszar zarządczy [G]	7
G.1. Opis modelu biznesowego i strategicznych kierunków rozwoju.....	7
G1.1 Opis przyjętej strategii rozwoju z uwzględnieniem aspektów społecznych i środowiskowych.	7
Strategia Grupy Kapitałowej "MERCOR"S.A.	10
Misja i wartości Grupy Mercor	13
G1.2 Charakterystyka przyjętego modelu biznesowego, włączając w to opis łańcucha dostaw, ze szczególnym uwzględnieniem opisu oddziaływania społecznego i środowiskowego	13
G.2 Ład zarządczy	15
G.2.1 Opis struktury zarządczej	15
G.2.2. Wykaz certyfikowanych systemów zarządzania	16
G.2.3. Opis systemu kontroli wewnętrznej, ze wskazaniem monitorowania społecznych i środowiskowych aspektów działalności.....	16
G.3 Zarządzanie ryzykiem społecznym i środowiskowym	17
G.3.1 Opis podejścia do zarządzania ryzykiem i uwzględnienia w nim aspektów społecznych i środowiskowych	17
G.3.2 Lista zidentyfikowanych ryzyk społecznych lub środowiskowych wraz z ich krótką charakterystyką	17
G.4 Zarządzanie etyką	18
G.4.1 Wskazanie czy organizacja posiada formalny Kodeks Etyki lub równoważny dokument odpowiadający na potrzeby organizacji.	18
G.4.2 Liczba audytów etycznych zrealizowanych u dostawców, liczba audytów zakończonych identyfikacją nieprawidłowości.	18
G.4.3 Liczba audytów etycznych zrealizowanych w organizacji na żądanie jej odbiorców, liczba audytów zakończonych identyfikacją nieprawidłowości.....	19
G.4.4 Liczba dostawców, którzy podpisali Kartę Etyki / zobowiązanie do przestrzegania standardów etycznych organizacji.	19
G.4.5 Liczba zgłaszanych skarg potencjalnych naruszeń standardów etycznych (jeśli to możliwe w podziale na zgłoszenia pochodzące z wewnątrz /z zewnątrz organizacji).	19
G.4.6 Liczba przeprowadzonych szkoleń w obszarze etycznym, liczba osób w nich uczestniczących.	19

G.4.7 Odsetek (%) umów z kontrahentami, w których znalazła się klauzula odnosząca się do etyki (w ujęciu wartościowym).....	19
Obszar środowiskowy [E]	20
E.1 Oddziaływanie bezpośrednie i pośrednie: surowce i materiały	20
E.2 Oddziaływanie bezpośrednie i pośrednie: paliwa i energia.....	20
E.3 Oddziaływanie bezpośrednie i pośrednie: woda	20
E.4 Oddziaływanie bezpośrednie i pośrednie: bioróżnorodność.....	21
E.5 Oddziaływanie bezpośrednie i pośrednie: emisje do atmosfery - ślad węglowy	21
E.6 Oddziaływanie bezpośrednie i pośrednie: odpady i ścieki	24
E.7 Pozostałe aspekty bezpośredniego i pośredniego oddziaływania na środowisko	25
E.8 Rozszerzona odpowiedzialność środowiskowa: produkty i usługi	25
Obszar społeczny [S]	29
S.1 Korzystanie z pomocy publicznej i zlecenia publiczne	29
S.2 Poziom zatrudnienia i poziom wynagrodzeń	29
S.3 Relacje ze stroną pracowniczą i wolność zrzeszania	31
S.4 Bezpieczeństwo i higiena pracy (BHP), w tym sytuacja związana z COVID-19	32
S.5 Rozwój i edukacja.....	33
S.6 Zarządzanie różnorodnością	34
S.7 Prawa człowieka	34
S.8 Praca dzieci i praca przymusowa.....	35
S.9 Społeczności lokalne i zaangażowanie społeczne.....	35
S.10 Przeciwdziałanie korupcji.....	35
S.11 Bezpieczeństwo produktów i konsumentów.....	35
S.12 Komunikacja marketingowa	36
S.13 Ochrona prywatności.....	37
S.14 Oznakowanie produktów.....	37
S.15 Pozostałe kwestie społeczne i rynkowe	37
Specyfikacja raportu	39

Wprowadzenie

Podstawa prawna sporządzenia raportu

Niniejsze oświadczenie (dalej: oświadczenie, raport), sporządzone zgodnie ze Standardem Informacji Niefinansowych (SIN), obejmuje informacje niefinansowe dotyczące Grupy Kapitałowej "MERCOR" S.A. za okres od 01.04.2020 do 31.03.2021 i stanowi integralną część sprawozdania z działalności Grupy Kapitałowej "MERCOR" S.A.

W niniejszym dokumencie stosuje się sprawozdawczość z uwzględnieniem wymagań zawartych w następujących aktach prawnych:

- „Dyrektywy” | rozumie się przez to Dyrektywę Parlamentu Europejskiego i Rady 2014/95/UE z dnia 22 października 2014 r. zmieniającą dyrektywę 2013/34/UE w odniesieniu do ujawniania informacji niefinansowych i informacji dotyczących różnorodności przez niektóre duże jednostki oraz grupy.
- „Ustawy” lub „UoR” | rozumie się przez to Ustawę z dnia 29 września 1994 r. o rachunkowości (znowelizowaną ustawą z dnia 15 grudnia 2016 r. o zmianie ustawy o rachunkowości, która stanowiła implementację do polskiego prawa zapisów Dyrektywy).
- „Wytycznych KE” | rozumie się przez to Komunikat Komisji 2017/C 215/01 na temat wytycznych dotyczących sprawozdawczości w zakresie informacji niefinansowych (metodyka sprawozdawczości niefinansowej).
- „SIN” | rozumie się przez to Standard Informacji Niefinansowych, będący regulacją środowiskową, której opracowanie było koordynowane przez Stowarzyszenie Emitentów Giełdowych oraz Fundację Standardów Raportowania, która została opublikowana i jest dostępna m.in. na stronie internetowej Ministerstwa Finansów.
- Zalecenia Grupy Zadaniowej ds. Ujawniania Informacji Finansowych Związanych z Klimatem (TCFD) Task Force on Climate-related Financial Disclosures
- GHG Protocol Corporate Accounting and Reporting Standard

Istotni interesariusze i zagadnienia niefinansowe

W ramach przygotowania do sporządzenia raportu przeprowadzone zostało badanie istotności. Jego celem było ustalenie, które wewnętrzne i zewnętrzne grupy interesariuszy są istotne w przypadku Grupy "MERCOR". Badanie istotności zostało przeprowadzone w okresie od maja do czerwca 2017 r.

W badaniu wykorzystano takie narzędzia, jak:

- analiza procesów operacyjnych przebiegających w Grupie i w łańcuchu dostaw,
- analiza regulacji, obejmująca zarówno przepisy prawa powszechnego, jak i kodeksy, dobre praktyki i inne zbiory wytycznych odnoszących się do branży,
- wywiady z wybranymi przedstawicielami kluczowej kadry kierowniczej Grupy (wywiadami objęto 10 osób).

W trakcie badania określono 13 istotnych grup interesariuszy oraz 7 istotnych zagadnień niefinansowych, które zostały szczegółowo omówione w dalszej części raportu, a także zidentyfikowano istotne ryzyka niefinansowe związane z tymi obszarami.

Do istotnych interesariuszy zaliczono:

- konkurentów w poszczególnych pionach działalności,
- dostawców,
- inwestorów,
- akcjonariuszy (obecnych właścicieli oraz potencjalny akcjonariat),
- generalnych wykonawców,
- projektantów/architektów,
- rzeczoznawców ds. zabezpieczeń przeciwpożarowych,
- załogę (pracowników i współpracowników),
- stowarzyszenia branżowe,
- uczelnie wyższe (kierunki budownictwo, architektura, inżynieria pożarowa),
- instytuty badawcze,
- media (branżowe i finansowe),
- banki i instytucje finansujące.

Do istotnych zagadnień niefinansowych zakwalifikowano:

w obszarze środowiskowym:

- surowce ze źródeł nieodnawialnych,
- zanieczyszczenia środowiska – emisje

w obszarze społecznym i rynkowym :

- zatrudnienie, wynagrodzenia,
- relacje z pracownikami,
- bezpieczeństwo i higienę pracy,
- rozwój i edukację
- pozostałe kwestie społeczne i rynkowe.

Zarząd podjął decyzję, że na potrzeby raportowania niefinansowego badanie istotności będzie powtarzane w cyklu trzyletnim, chyba że przed upływem kolejnego cyklu wystąpią czynniki wymagające jego wcześniejszego przeprowadzenia.

Kluczowe wskaźniki efektywności

Kluczowe wskaźniki efektywności zostały wskazane w Specyfikacji raportu znajdującego się na ostatniej stronie niniejszego sprawozdania. W przypadku części kluczowych wskaźników Grupa dysponowała danymi pozwalającymi na obliczenie ich za cały rok obrotowy 2020/2021. W przypadku niektórych wskaźników dane były dostępne jedynie dla jednostki dominującej, co oznaczano przy poszczególnych wskaźnikach.

Zarządzanie zrównoważonym rozwojem i ryzykiem klimatycznym

Decyzje biznesowe podejmowane przez Grupę Mercor oparte są nie tylko na przesłankach finansowych, ale uwzględniają również aspekty środowiskowe i prospołeczne. Duża część produktów Grupy wspiera efektywność energetyczną. W raportowanym roku obrotowym Grupa Mercor podjęła działania w kierunku uruchomienia własnej farmy fotowoltaicznej. W kolejnym roku planuje się zakończenie tego projektu. Efektem będzie instalacja fotowoltaiczna o mocy 1 MW i dwóch instalacji o mocy 50 KW. Poza oszczędnościami wynikającymi z tańszej energii inicjatywa ta pozwala nam realizować cel dołączenia do grupy firm zeroenergetycznych.

Co więcej, nowo wybudowana fabryka płyt w Płocku będzie realizować zrównoważoną produkcję. Nie generuje odpadów. Woda pracuje w obiegu zamkniętym, a odpady produkcyjne są mielone i powtórnie wprowadzane do procesu produkcji. Wytwarzane ciepło przejmowane jest przez rekuperator i również powtórnie wprowadzane do obiegu. Grupa Mercor dąży również do rozszerzania portfela produktów i rozwiązań spełniających wymogi systemów oceny wielokryterialnej budynków LEED oraz BREEAM. Dziś wszystkie rozwiązania pionu zabezpieczeń konstrukcji posiadają eko karty spełniające wspomniane wymogi.

Zarząd Grupy Mercor wpisuje bieżące działania operacyjne spółki w długoterminową strategię zarządzania ryzykiem klimatycznym. W kolejnych raportach niefinansowych rozszerzona zostanie informacja na temat identyfikacji krótko-, średnio- i długoterminowych ryzyk, zagrożeń i szans związanych ze zmianą klimatu, analizy scenariuszowej odporności modelu biznesowego i strategii Grupy na zmianę klimatu zakładającą podwyższenie średnich globalnych temperatur o mniej niż 2°C i więcej niż 2°C w porównaniu z okresem przedindustrialnym. Grupa Mercor pracuje także nad dalszym pozyskiwaniem i pogłębianiem danych źródłowych dotyczących kalkulacji emisji gazów cieplarnianych zgodnie z GHG Protocol Corporate Accounting and Reporting Standard.

Obszar zarządczy [G]

G.1. Opis modelu biznesowego i strategicznych kierunków rozwoju

G1.1 Opis przyjętej strategii rozwoju z uwzględnieniem aspektów społecznych i środowiskowych

"MERCOR" S.A istnieje od 1988 roku. Wraz z ośmioma operacyjnymi spółkami zależnymi tworzy grupę kapitałową będącą jednym z liderów europejskiego rynku w systemów biernych zabezpieczeń przeciwpożarowych. Na kompleksową ofertę Grupy "MERCOR" składają się: systemy oddymiania, odprowadzania ciepła i doświetleń dachowych, systemy wentylacji pożarowej, zabezpieczenia ogniochronne konstrukcji budowlanych oraz systemy oddzieleni przeciwpożarowych. Grupa posiada osiem zakładów produkcyjnych zlokalizowanych w kilku krajach europejskich, w tym cztery w Polsce, zatrudnia blisko 750 pracowników. Od 30 lat Grupa "MERCOR" dostarcza bezpieczeństwo. Na portfolio firmy składają się setki realizacji wykonanych w Polsce i za granicą. "MERCOR" od kilku lat z sukcesem zdobywa kolejne rynki eksportowe na wschodzie i na zachodzie Europy, swoją obecność coraz wyraźniej zaznacza także w Azji, Afryce czy Ameryce Południowej.

Dzięki zdobytemu doświadczeniu, odpowiednio łąconemu z innowacyjnością, Grupa tworzy nowe rozwiązania na miarę wyzwań współczesnego budownictwa.

Świadcząc kompleksowe usługi, "MERCOR" ściśle współpracuje z projektantami i wykonawcami budynków. Spółka oferuje pomoc w doborze i projektowaniu systemów ochrony przeciwpożarowej, produkuje urządzenia, które wchodzi w skład tych systemów, dostarcza je na budowę oraz montuje, zapewnia także opiekę serwisową, która jest gwarantem długoletniej sprawności systemów. Większość asortymentu „MERCOR” wytwarza na indywidualne zamówienie klienta, który ma możliwość określenia pożądanych parametrów produktu z zachowaniem standardów bezpieczeństwa i wymagań wynikających z przepisów. Od lipca 2007 roku akcje "MERCOR" S.A. są notowane na Giełdzie Papierów Wartościowych w Warszawie. Zgodnie z podziałem stosowanym przez GPW Spółka jest zaliczana do sektora Budownictwo.



Polska:
1. Ciepłowo k/Gdańska
2. Gdańsk
3. Mirosław k/Płocka
4. Opole

Hiszpania:
5. Madryt

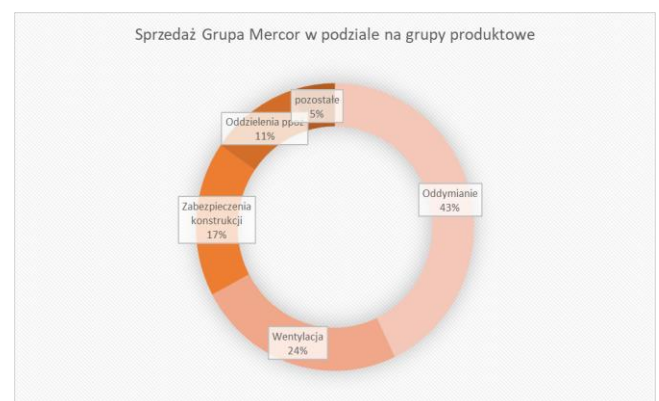
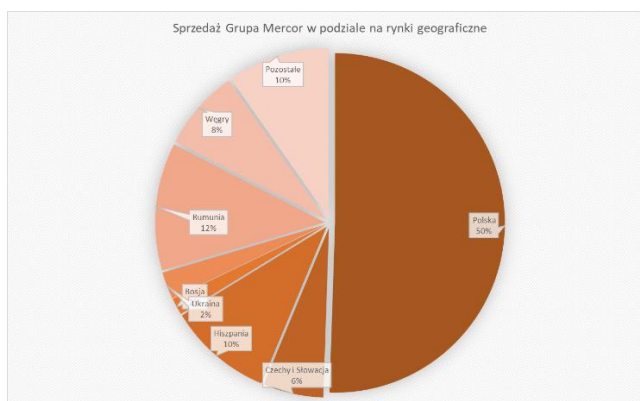
Rosja:
6. Tuła k/Moskwy

Ukraina:
7. Lwów

Węgry:
8. Göd

Grupa "MERCOR" jest jednym z liderów europejskiego rynku w branży systemów biernych zabezpieczeń przeciwpożarowych i wiodącym podmiotem w tej branży w Polsce. Świadcząc kompleksowe usługi, "MERCOR" ściśle współpracuje z projektantami i wykonawcami budynków. Oferujemy pomoc w doborze i projektowaniu systemów ochrony przeciwpożarowej, produkujemy urządzenia, które wchodzą w skład tych systemów, dostarczamy je na budowę oraz montujemy, zapewniamy także opiekę serwisową, która jest gwarantem długoletniej sprawności naszych systemów. Większość asortymentu wytwarzamy na indywidualne zamówienie klienta, który ma możliwość określenia pożądanych parametrów produktu z zachowaniem standardów bezpieczeństwa i wymagań wynikających z przepisów.

„MERCOR” od kilku lat z sukcesem zdobywa kolejne rynki eksportowe na wschodzie i na zachodzie Europy, swoją obecność coraz wyraźniej zaznacza także w Azji, Afryce czy Ameryce Południowej.



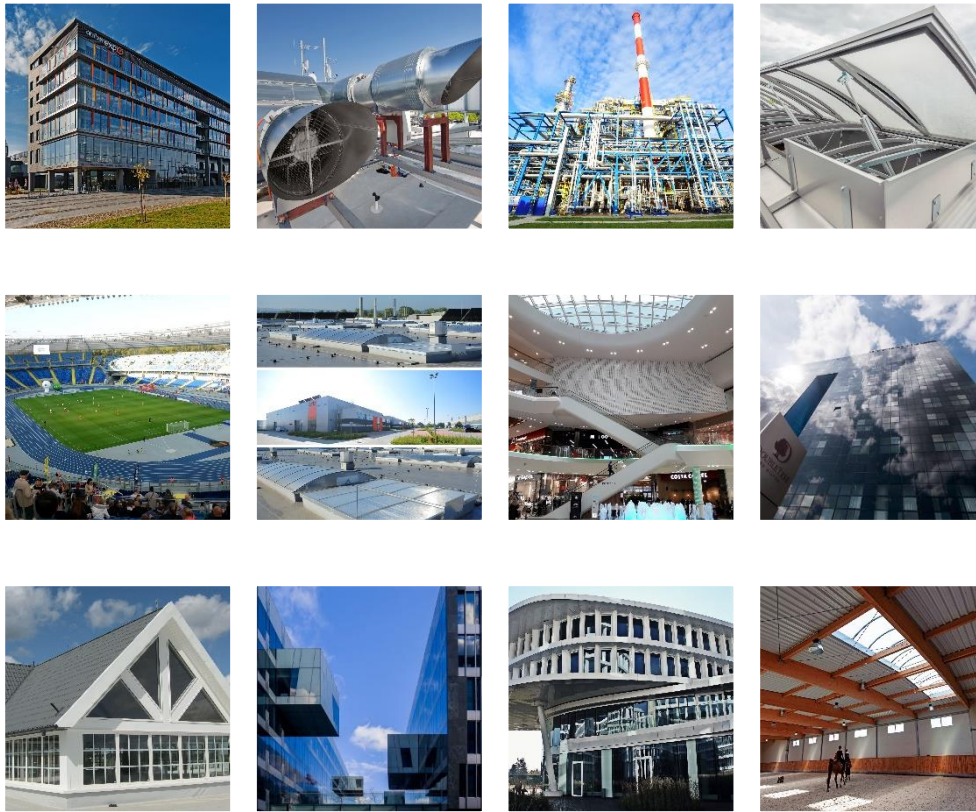
Wybrane realizacje Grupy "MERCOR"

Grupa zabezpieczała liczne obiekty na rynkach eksportowych, m.in. w Europie: porty lotnicze m.in. w Moskwie, w Kijowie, we Lwowie, w Pradze, w Madrycie i Barcelonie, nowy terminal na lotnisku Charles de Gaulle Airport w Paryżu, nowoczesna stacja kolejowa Afragola (Włochy), Europejski Bank Inwestycyjny oraz Europejski Trybunał Obrachunkowy w Luksemburgu, Rosyjski Kosmodrom Wostocznyj; oczyszczalnia ścieków w Henriksdal (Szwecja); elektrownia węglowa RWE w Holandii; hale produkcyjne dla Rolls Royce Deutschland, Stadion Olimpijski w Londynie, Stadion VTB Arena w Moskwie (Rosja). Sieci sklepów: Hypernova, Kaufland, Tesco, IKEA; koncerny m.in.: Peugeot, Opel, Michelin, Volkswagen, Volvo i Renault, Suzuki. Fabryki m.in.: Kronostar, Pilkington, Whirlpool, Flex, Sanitas, Coca-Cola, Pepsi-Cola, Ferrero Rocher, Weyerhaeuser, Ikea, Samsung. Tunele: tunel szybkiego pociągu AVE w Maladze i Alicante, tunele M-30 w Madrycie, tunel w Bilbao (Hiszpania), w Sevine (Francja), tunel Smestad w Oslo (Norwegia). W Azji Grupa zabezpieczała m.in. tunele Al Salam, Baynoonah St. Tunnel oraz tunel Al Ras Al Akhadar (ZEA), tunel w Doha (Katar); największą inwestycję drogową w Singapurze Marina Coastal Expressway.

W Polsce do największych realizacji należą:

Metro Warszawskie, Giełda Papierów Wartościowych w Warszawie, Hotele Hilton w Warszawie, Gdańsku, Łodzi, Narodowy Bank Polski w Warszawie, Biblioteka Narodowa, porty lotnicze w Warszawie, Krakowie, Katowicach, Wrocławiu, Gdańsku, Poznaniu, Łodzi; Rafinerie, m.in.: Lotos, Nafty Gorlice, PKN Orlen Płock, Kopalnia LMG, platforma Lotos Petrobaltic, elektrownia Kozienice. Polin Muzeum Historii Żydów Polskich w Warszawie, Apartamenty Złota 44 w Warszawie, Amber Expo Gdańsk, Centrum Nauki Kopernik w Warszawie, parki logistyczne m.in. Panattoni, centrum dystrybucyjne Lidl (Wyszaków).

Wybrane realizacje



Historia budowy Grupy "MERCOR"

Obecna struktura Grupy "MERCOR", jej portfel produktowy i mocna pozycja lidera na rynku Europy Środkowo-Wschodniej jest efektem dynamicznego rozwoju i wielu udanych akwizycji w ciągu ostatnich 30 lat.

Kalendarium:

- 1988- utworzenie firmy "MERCOR"
- 1993 – rozpoczęcie produkcji drzwi przeciwpożarowych
- 1997 – rozpoczęcie produkcji pasm świetlnych i klap oddymiających
- 2000 – rozpoczęcie produkcji systemów wentylacji przeciwpożarowej
- 2005 – nabycie spółki Hasil w Czechach i Słowacji
- 2006 – utworzenie spółek w Rumunii i na Ukrainie oraz otwarcie zakładu produkcyjnego w Ciepłowie k/Gdańska
- 2007 – debiut „MERCOR” na GPW
- 2008 – nabycie hiszpańskiej Spółki Tecresa
- 2010 – utworzenie spółki w Rosji
- 2014 – utworzenie spółek w Czechach i Słowacji
- 2015 – nabycie węgierskiej spółki Dunamenti Tuzvedelem
- 2017 – nabycie udziałów w spółce DFM Doors
- 2018 – Jubileusz 30-lecia "MERCOR" S.A.

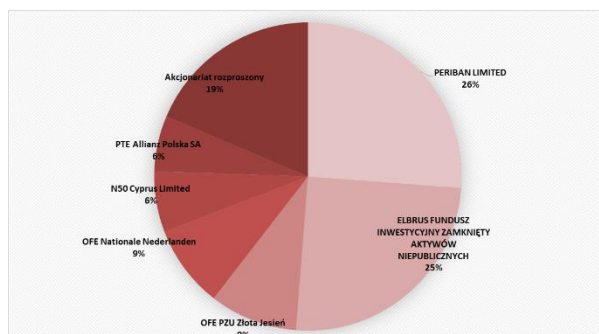


Stabilny Akcjonariat

Jednostka dominująca od wielu lat posiada stabilny akcjonariat.

- Akcje notowane na Giełdzie Papierów Wartościowych w Warszawie od 19 lipca 2007 roku
- Liczba akcji: 15 658 535 szt.

31.03.2021		
Akcjonariusz	Ilość akcji	%
PERIBAN LIMITED	4 102 994	26,20%
ELBRUS FUNDUSZ INWESTYCYJNY ZAMKNIĘTY AKTYWÓW NIEPUBLICZNYCH	3 925 502	25,05%
OFE PZU Złota Jesień	1 450 000	9,26%
OFE Nationale Nederlanden	1 354 000	8,65%
N50 Cyprus Limited	1 000 853	6,39%
PTE Allianz Polska SA	911 018	5,82%
Akcjonariat rozproszony	2 914 168	18,63%
	15 658 535	100,00%



Strategia Grupy Kapitałowej "MERCOR" S.A.

W sierpniu 2020 roku Zarząd opracował i przedstawił do publicznej wiadomości założenia strategii na lata 2020-2023 Grupy Kapitałowej "MERCOR" S.A. Cele i założenia strategii nie stanowią prognoz ani szacunków wyników (w tym finansowych) i odnoszą się jedynie do zamierzonych kierunków działania w latach 2020-2023. Podstawowym celem strategii jest zapewnienie trwałego wzrostu wartości spółki dla akcjonariuszy. Cel ten został sformułowany i rozbudowany z kilku perspektyw:

Perspektywa finansowa

STRATEGIA z perspektywy finansowej

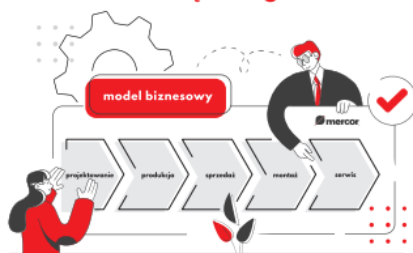


Celem finansowym na najbliższe 3 lata jest osiągnięcie zyskowności kapitału własnego Grupy (wskaźnik ROE) na poziomie 13% w skali roku. Oznacza to, że w latach 2020-2023 zysk netto Grupy Mercor powinien rosnąć o ok. 3 mln zł rocznie. W strategii Mercoru jako miarę bezpieczeństwa przyjęto stosunek długu odsetkowego (kredyty, leasingi) do EBITDA na poziomie 3,0. EBITDA to inaczej zysk operacyjny powiększony o amortyzację, a więc zawiera w sobie przychody ze sprzedaży oraz wszystkie koszty działalności operacyjnej oprócz amortyzacji, dzięki czemu dość dobrze obrazuje poziom przepływów gotówkowych z podstawowej działalności Grupy Mercor. Dzięki temu

wskaźnikowi można dopasować poziom zaciąganego długu do wielkości organizacji oraz skupić się na tych inwestycjach, które przyniosą największe korzyści w przyszłości.

Perspektywa klienta zewnętrznego

STRATEGIA z perspektywy klienta zewnętrznego



Strategia Grupy zakłada model biznesowy polegający na dostawie nowoczesnych technologii w zakresie zabezpieczeń przeciwpożarowych. Przewaga biznesowa Mercoru wynika z kompleksowego podejścia. Sprzedajemy rozwiązania, nie produkt. Firma towarzyszy klientowi na wszystkich etapach realizacji inwestycji: od projektowania, poprzez ofertowanie, produkcję, dostawę, montaż, skończywszy na serwisie urządzeń i systemów. Oferowane rozwiązania są „szyte na miarę”, czyli w większości powstają zgodnie z indywidualnym zapotrzebowaniem klienta.

Strategiczny cel rynkowy Grupy Mercor to utrzymanie pozycji lidera nowych technologii w zakresie zabezpieczeń przeciwpożarowych w Polsce, w Rosji, na Węgrzech, Słowacji, w Czechach i Hiszpanii. Grupa dąży do zdobycia silnej pozycji również na pozostałych rynkach eksportowych. W październiku 2020 roku założyła spółkę na terenie Anglii. Potwierdzeniem realizacji celu w latach 2020-2023 będzie osiągnięcie przychodów ze sprzedaży poza Polską na poziomie 60% przychodów Grupy Mercor.

STRATEGIA z perspektywy klienta zewnętrznego



Perspektywa klienta wewnętrznego



Klientami wewnętrznymi w organizacji są wszyscy pracownicy oraz partnerzy Grupy Mercor. Suma ich pracy ma na celu spełnienie oczekiwań produktowych i usługowych klientów zewnętrznych. Aby zachować równowagę między nimi, musimy uzyskać marżę, która gwarantuje rozwój naszych produktów, możliwość inwestycji oraz dostęp do kapitału. W ten sposób firma gwarantuje dostępność produktów, ciągłość pracy klientom wewnętrznym, gwarancje dostaw dla klientów zewnętrznych oraz stabilność dla akcjonariatu.

Perspektywa wiedzy i uczenia się



Grupa Mercor posiada ok. 30 projektów badawczo-rozwojowych (R&D). Oto nowości:

- Płyty silikatowe mcr Silboard w Pionie Zabezpieczeń Konstrukcji Budowlanych, które mają stanowić jeden z podstawowych czynników wzrostu skali działalności Grupy.
- Rozwój i intensyfikacja produkcji oddzielen przeciwpożarowych w Spółce DFM Doors. Nowością są bramy przeciwpożarowe wykonywane w kilku wariantach, a także najwyższej jakości drzwi stalowe w ościeżnicach aluminiowych.

▪ W Pionie Oddymiania Grawitacyjnego: klapy punktowe, pasma świetlne o podwyższonych parametrach izolacyjności termicznej oraz coraz szersze wykorzystywanie aluminium i PVC w oferowanych produktach.

- Rozwój i wykorzystanie w Pionie Wentylacji Pożarowej nowoczesnych technologii w zakresie zasilania, sterowania wizualizacji oraz integracji pracy urządzeń.

ERP, BIM, PDM, BMS, SFC integrują nasze działania na poziomie firmy, produkcji, sprzedaży oraz funkcjonalności urządzeń u klienta.

Perspektywa procesów wewnętrznych

Grupa Mercor pracuje nad osiągnięciem przewagi konkurencyjnej dzięki „doskonałości operacyjnej”. Elementy napędzające (niezmiennie) zmiany i rozwój organizacji:

STRATEGIA z perspektywy procesów wewnętrznych



zarządzanie procesami

- ✓ specjalizacja produkcji
- ✓ LEAN
- ✓ planowanie produkcji
- ✓ wspólne funkcje na poziomie grupy
- ✓ KPI efektywnościowe
- ✓ intensyfikacja sprzedaży
- ✓ usprawnienia organizacyjne

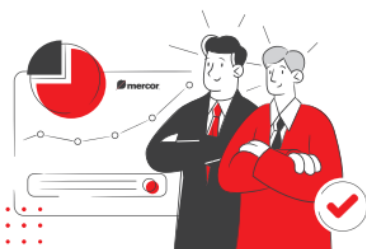
Odpowiedzialność społeczna – to także element strategii. Mercor tworzy produkty, stawiając sobie wysokie wymagania w zakresie efektywności energetycznej, wpisując się w ideę inteligentnego i energooszczędnego budownictwa. Zgodnie ze strategią bezpiecznej produkcji zmniejsza poziomy odpadów, minimalizuje emisję gazów cieplarnianych i innych zanieczyszczeń środowiska. Optymalizując procesy produkcyjne: eliminuje spawanie, wielokrotnie wykorzystuje opakowania, a w procesie rekuperacji odzyskuje energię. Chce być zeroenergetyczny, wspierając jednocześnie rozwiązania w duchu OZE. Mercor dąży również do posiadania produktów oraz rozwiązań spełniających wymogi systemów oceny wielokryterialnej budynków LEED oraz BREEAM. Coraz więcej produktów Grupy Mercor posiada Ecokartę, czyli dokumentację tworzoną dla każdego produktu z osobna w oparciu o dostępne na całym świecie narzędzia do oceny wpływu produktu na środowisko, człowieka oraz otoczenie.

STRATEGIA z perspektywy procesów wewnętrznych



Perspektywa inwestora

STRATEGIA z perspektywy inwestora



Akcjonariusze oczekują od inwestycji w akcje Mercor regularnych wypłat dywidendy oraz wzrostu wartości akcji. Mercor przyjął w strategii wypłatę dywidendy w wysokości 30% wypracowanego zysku – należy jednak uwzględnić inwestycje, kryzysy czy akwizycje, które mogą spowodować odstępstwa od tej zasady. W celu utrzymania akcji na wysokim poziomie Grupa Mercor prowadzi skup akcji własnych.

Misja i wartości Grupy Mercor

Dostarczamy bezpieczeństwo, oferując naszym klientom kompleksowe systemy i usługi inżynierskie w zakresie biernych zabezpieczeń przeciwpożarowych obiektów budowlanych.

Misja i wartości Grupy Mercor:



- ✓ i nowoczesnych technologii,
- ✓ efektywne i systematyczne podnoszenie jakości oferowanych produktów i usług,
- ✓ ciągłe doskonalenie systemu zarządzania jakością,
- ✓ identyfikację i spełnianie obowiązujących wymagań prawnych.

Osiągnęliśmy pozycję jednego z liderów branży i stawiamy przed sobą kolejne cele rozwojowe, kładąc szczególny nacisk na satysfakcję klientów i niezawodność wyrobów. Realizując codzienne zadania, dbamy o:

- ✓ kompleksową obsługę klienta i spełnianie jego wymagań,
- ✓ angażowanie wysoko wykwalifikowanych pracowników i wspieranie ich rozwoju,
- ✓ doskonalenie produkcji według światowych standardów

Taka polityka zapewniła nam sukces biznesowy. Zamierzamy więc kontynuować ją w przyszłości z pełnym przekonaniem, że istniejemy i rozwijamy się dzięki klientom i dla klientów, a ich satysfakcja jest najlepszym gwarantem naszego powodzenia.

G1.2 Charakterystyka przyjętego modelu biznesowego, włączając w to opis łańcucha dostaw, ze szczególnym uwzględnieniem opisu oddziaływania społecznego i środowiskowego

Przyjęty model biznesowy w Grupie Kapitałowej "MERCOR" S.A. oparty jest na prowadzeniu działalności w następujących obszarach biznesowych:

Spółki handlowo – produkcyjne - posiadające wyodrębniony dział handlowy, działy R&D oraz zakłady produkcyjne:

- "MERCOR" S.A. (jednostka dominująca – Polska)
- Tecresa (Hiszpania),
- Mercor Proof (Rosja)
- TOB Mercor Ukraine (Ukraina)
- Dunamenti Tuzvedelem (Węgry)
- DFM Doors (Polska)

Spółki handlowe dystrybuujące produkty wyprodukowane w zakładach produkcyjnych Grupy "MERCOR":

- Mercor Czech Republic, (Czechy)
- Mercor Slovakia, (Słowacja)
- Mercor Fire Protection Systems (Rumunia)
- Mercor Fire Protection UK LTD

Podstawowy przedmiot działalności jednostki dominującej oraz Grupy Kapitałowej to produkcja, sprzedaż, montaż oraz serwis systemów biernych zabezpieczeń przeciwpożarowych. Oferta Grupy obejmuje wszystkie cztery grupy asortymentowo-produktowe swojej branży:

- oddzielenia przeciwpożarowe (drzwi, bramy, ścianki profilowe),
- systemy oddymiania, odprowadzania ciepła i doświetleń dachowych,
- systemy wentylacji pożarowej,
- zabezpieczenia ogniochronne konstrukcji budowlanych.

GRUPA MERCOR				
	Oddymianie grawitacyjne	Wentylacja pożarowa	Ogniochronne zabezpieczenia konstrukcji	Oddzielenia ppoż
ZAKŁAD PRODUKCYJNY	Cieplewo k. Gdańska, Gdańsk, Tula k. Moskwy (Rosja)	Cieplewo k. Gdańska, Lwów (Ukraina)	Madryt (Hiszpania), God (Węgry), Mirosław k. Płocka	Opole
PRODUKTY / USŁUGI	kłapy oddymiające, świetliki stałe, wylazy dachowe, kłapy wentylacyjne, pasma świetlne, kurtyny dymowe, kłapy żaluzjowe, system okienny OSO, automatyka zasilająco-sterująca	wentylatory oddymiające, kłapy przeciwpożarowe, zawory odcinające, wentylatory bytowe, systemy nadciśnienia klatek schodowych, systemy wentylacji strumieniowej garaży, automatyka zasilająco-sterująca,	systemy płyt ogniochronnych, systemy natryskowe, systemy przejść instalacyjnych, systemy powłok pęczniących, systemy płyt magnezowych, natryskowe tynki akustyczne	Drzwi
				
SPÓŁKI Z GRUPY	działalność prowadzona jest we wszystkich spółkach Grupy, przede wszystkim w ramach MERCOR SA, Mercor Proof i Tecresa.	działalność prowadzona jest w większości spółek z Grupy, przede wszystkim w ramach MERCOR SA, Mercor Proof, Mercor Rumunia, Mercor Czech Republic.	działalność prowadzona jest w większości spółek z Grupy, przede wszystkim w ramach MERCOR SA, Mercor Tecresa i Dunamenti Tuzvedelem.	działalność prowadzona jest przez spółkę DFM Doors - spółkę odpowiedzialną za badania i rozwój.
ZASTOSOWANIA	hale produkcyjne i magazynowe; centra logistyczne; budynki użyteczności publicznej; budynki handlowo- usługowe; budynki mieszkalne	hale produkcyjne i magazynowe; centra logistyczne; budynki użyteczności publicznej; budynki handlowo- usługowe; budynki mieszkalne; budynki biurowe	hale produkcyjne i magazynowe; centra logistyczne; budynki użyteczności publicznej; budynki handlowo- usługowe; budynki mieszkalne; budynki biurowe; instalacje i budowle przemysłowe	centra logistyczne; budynki użyteczności publicznej; budynki handlowo- usługowe; budynki mieszkalne; budynki biurowe

Łańcuch dostaw

Dział zakupów w "MERCOR" posiada opisane w procedurze ISO kryteria wyboru i oceny dostawców. Ponadto, przed pierwszym zakupem sprawdzane jest posiadanie przez dostawców dokumentów wymaganych dla danego materiału / towaru przepisami (odpowiednio aprobat, certyfikatów, atestów). Jakość może zostać sprawdzona, poprzez zamówienie partii próbnej i przetestowanie. Informacje na powyższy temat są odnotowywane.

W każdym roku kalendarzowym, do końca kwietnia, kierownicy komórek odpowiedzialnych za zakupy, przy udziale osób współpracujących z dostawcami, przeprowadzają ocenę okresową dostawców. Bardzo istotnym kryterium przy wyborze dostawcy jest zdolność do spełnienia wymagań SJ z normami ISO. Bez tego wybór dostawcy może okazać się błędny, ponieważ dostarczane komponenty mogą nie spełniać europejskich norm. Nasi zewnętrzni dostawcy pochodzą z krajów UE, Szwajcarii i w niewielkiej części z Chin (płyty Tecbor dostarczane przez spółkę z Grupy).

W celu zapobiegania nieprzewidzianym zdarzeniom, w tym m.in. brakom materiałów i urządzeń, ograniczonej podaży materiałów i urządzeń lub też istotnej zmianie warunków handlowych, "MERCOR" SA podejmuje szereg działań zapobiegawczych. Wśród nich możemy wyróżnić:

- audyt dostawcy, dokonywany przed wyborem lub w trakcie współpracy,
- wybór dostawców nie tylko najbardziej atrakcyjnych cenowo, ale również najlepszych pod względem jakości i organizacji pracy;
- dywersyfikacja dostawców – pożądanym jest posiadanie trzech dostawców danego materiału lub urządzenia,
- optymalna gospodarka magazynowa;
- przesyłanie do dostawców zamówień ramowych i/lub prognoz zapotrzebowania.

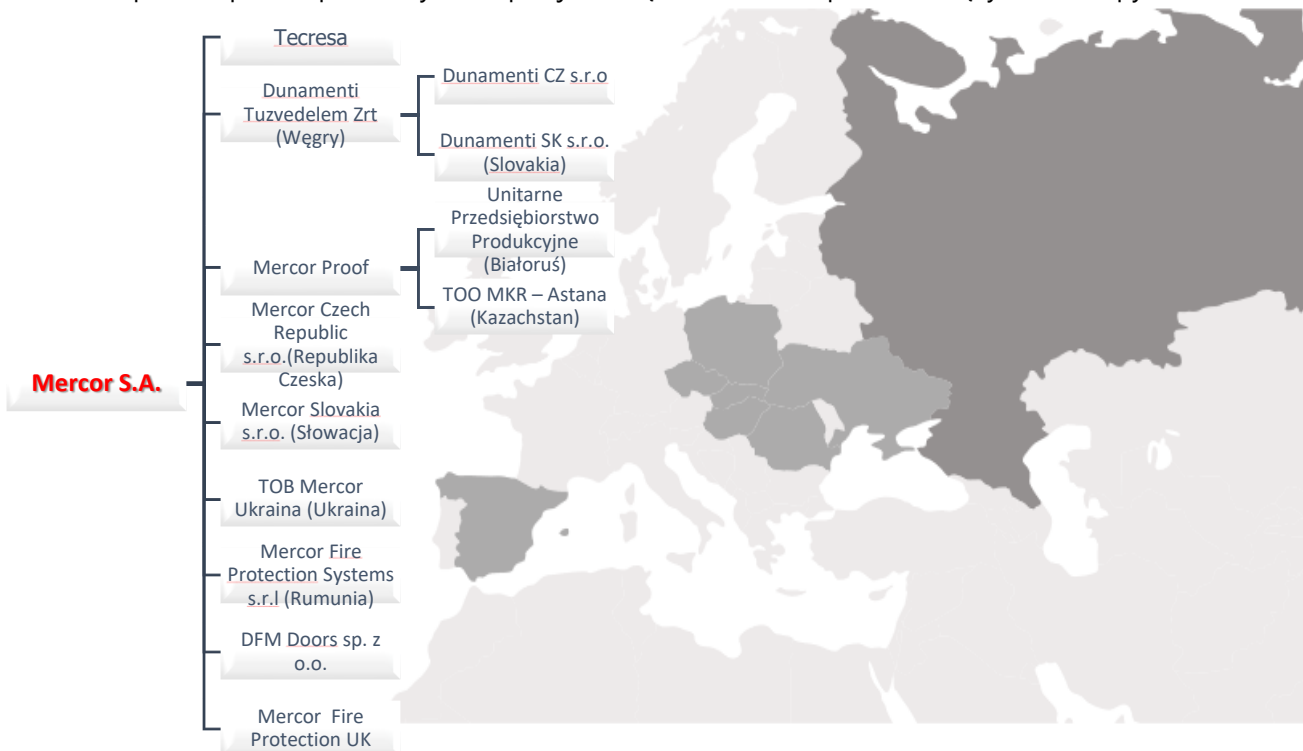
Powyższe działania podejmowane przy wyborze i ocenie dostawców pozwalają nam z jednej strony efektywnie realizować potrzeby klientów wewnętrznych i zewnętrznych w "MERCOR" SA a z drugiej współpracować z dobrymi, sprawdzonymi dostawcami bez ryzyka dla działalności "MERCOR" SA.

G.2 Ład zarządczy

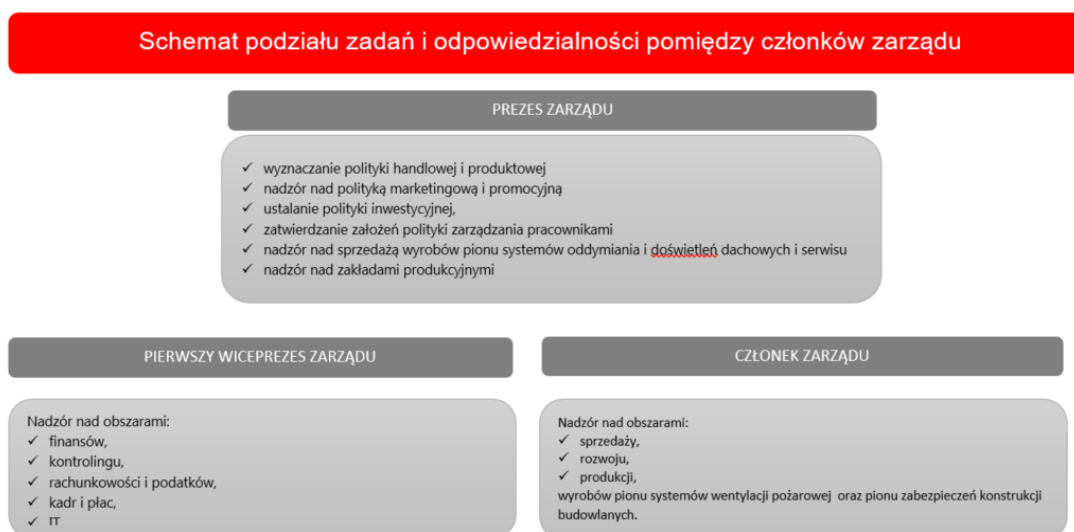
G.2.1 Opis struktury zarządczej

Struktura zarządcza

Nadrzędnym celem Grupy "MERCOR" jest ugruntowanie pozycji lidera w regionie Europy Środkowo-Wschodniej oraz umacnianie swojej pozycji jednego z głównych europejskich graczy na rynku biernych zabezpieczeń przeciwpożarowych, co przejawia się w strukturze spółek należących do Grupy "MERCOR" S.A.



W Grupie funkcjonuje schemat podziału zadań i odpowiedzialności za wszystkie obszary funkcjonowania Grupy. Prezentuje się w sposób następujący:



G.2.2. Wykaz certyfikowanych systemów zarządzania

CERTYFIKATY "MERCOR":

ISO 9001:2015

Zakres: Projektowanie, produkcja, sprzedaż, montaż i serwis systemów biernych zabezpieczeń przeciwpożarowych

Data pierwszej certyfikacji czerwiec 2000 roku

OHSAS 18001:2007

Certyfikatem objęty jest jedynie jeden z pionów produktowych. Zakres: Sprzedaż i montaż przeciwpożarowych zabezpieczeń konstrukcji stalowych i żelbetowych

Data pierwszej certyfikacji kwiecień 2012 rok.

Spółka pozytywnie przeszła audyt recertyfikacyjny na zgodność z Normą ISO 45001:2018. System został oceniony jako skuteczny i zgodny z wymaganiami, a audytor udzielił rekomendacji do wydania certyfikatu. Na dzień dzisiejszy Spółka oczekuje na wystawienie certyfikatu.

CERTYFIKATY DUNAMENTI:

ISO 9001:2015

Data pierwszej certyfikacji luty 2000

OHSAS 18001:2007

Data pierwszej certyfikacji styczeń 2012

ISO 14001:2015

Data pierwszej certyfikacji marzec 2001

CERTYFIKATY TECRESA

ISO 9001:2015

Data pierwszej certyfikacji styczeń 2002

ISO 14001:2015

Data pierwszej certyfikacji styczeń 2014

ISO 45001:2018

Data pierwszej certyfikacji styczeń 2014

G.2.3. Opis systemu kontroli wewnętrznej, ze wskazaniem monitorowania społecznych i środowiskowych aspektów działalności.

W strukturze spółki "MERCOR" S.A. nie został wyodrębniony dział odpowiedzialny za kontrolę wewnętrzną. Monitorowanie postępowania zgodnego z obowiązującymi procedurami wewnętrznymi odbywa się w ramach audytów realizowanych przez wybraną grupę osób, która na co dzień realizuje zadania w ramach swoich macierzystych komórek organizacyjnych. Realizacja audytów wewnętrznych odbywa się na podstawie rocznego planu sporządzonego przez kierownika ds. organizacyjno – ekonomicznych. Każdy z kierowników i dyrektorów ma prawo w ciągu roku zgłosić potrzebę zrealizowania audytów dodatkowych, nieujętych w pierwotnym planie. Z każdego audytu powstają raporty przedstawiane przełożonym komórki organizacyjnej, w której był realizowany audyt oraz Zarządowi. Wynikiem audytów mogą być również wnioski o zmiany w procedurach wewnętrznych.

W okresie sprawozdawczym, za który sporządzany jest raport, zostało przeprowadzonych 17 audytów. Po każdym audycie został sporządzany raport, który został następnie przekazany Zarządowi oraz właścicielom audytowanych obszarów. W obszarach, gdzie zostały zidentyfikowane niezgodności, osoba odpowiedzialna za dany obszar została zobligowana do wdrożenia działań korygujących i zapobiegawczych.

G.3 Zarządzanie ryzykiem społecznym i środowiskowym

G.3.1 Opis podejścia do zarządzania ryzykiem i uwzględnienia w nim aspektów społecznych i środowiskowych

Zarząd spółki "MERCOR" S.A. monitoruje w trybie ciągłym wszelkie ryzyka w otoczeniu zewnętrznym i wewnętrznym, które mogą wpłynąć na spółkę i grupę kapitałową oraz na realizację strategii rozwoju. Dotyczy to w szczególności ryzyka w następujących obszarach działalności:

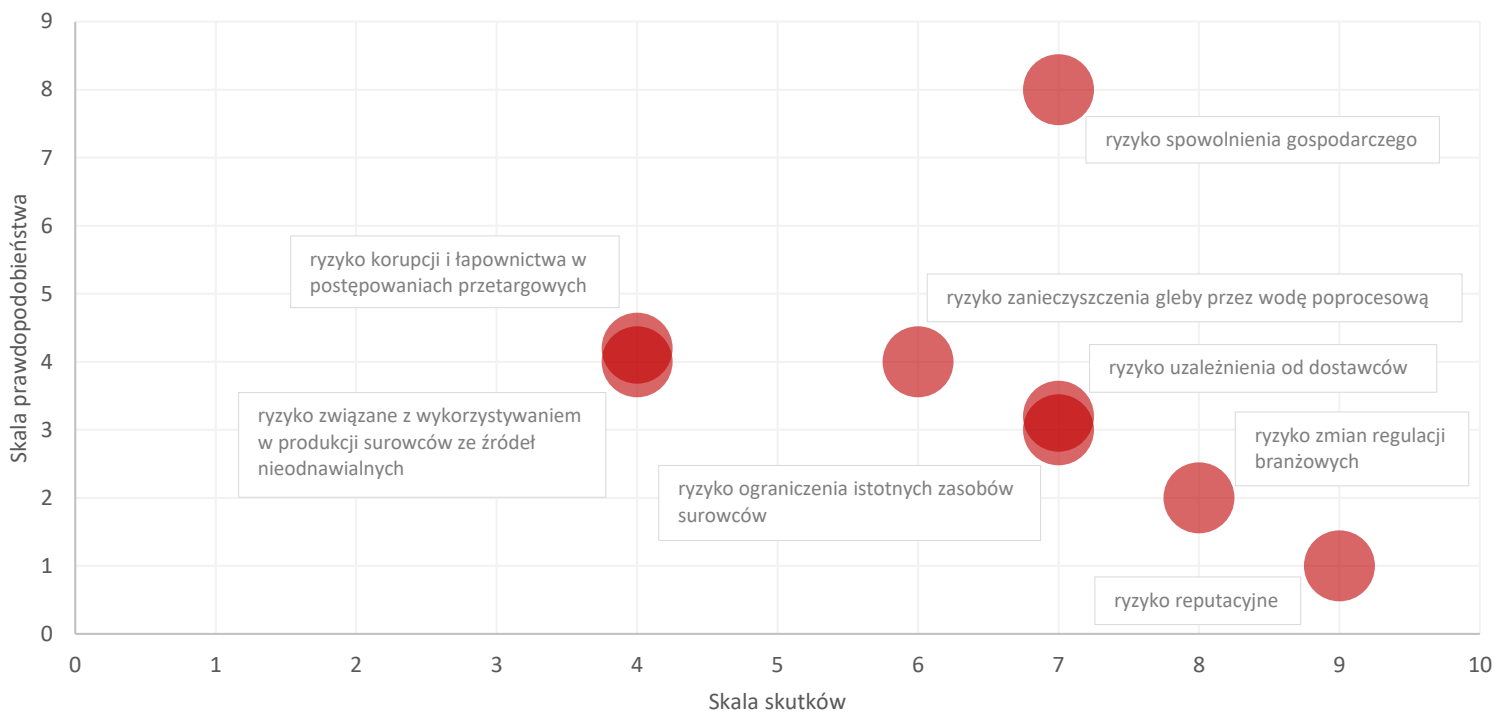
- Ryzyka operacyjnego monitorowanego w zakresie prowadzenia działalności operacyjnej.
- Ryzyka środowiskowego w zakresie wpływu działalności Grupy na środowisko naturalne i zmiany klimatyczne .
- Ryzyka w obszarze pracowniczym odnoszącego się do kwestii zarządzana zasobami ludzkimi w Grupie.
- Ryzyka w obszarze społeczno – rynkowym, mającym na celu monitoring zagrożeń dotyczących zarządzania łańcuchem dostaw, społeczności lokalnej oraz branżowych regulacji prawnych .
- Ryzyka finansowego i strategicznego donoszącego się do zarządzania przepływami finansowymi w Grupie i zapewnienia jej środków na rozwój, z uwzględnieniem zmienności otoczenia w ujęciu makro i mikroekonomicznym.

G.3.2 Lista zidentyfikowanych ryzyk społecznych lub środowiskowych wraz z ich krótką charakterystyką

W zakresie ryzyka społecznego lub środowiskowego zidentyfikowano 8 typów ryzyka, wobec których określono prawdopodobieństwo wystąpienia danego ryzyka oraz skutku wystąpienia danego ryzyka dla przedsiębiorstwa. Zarówno skala prawdopodobieństwa jak i skala skutków została przyjęta w przedziale 1-10, oznaczającym odpowiednio 1- niskie prawdopodobieństwo, 10- bardzo wysokie prawdopodobieństwo, oraz 1 – małe skutki dla przedsiębiorstwa i 10 – bardzo duże skutki niepożądane dla przedsiębiorstwa.

OBSZAR	CZYNNIKI RYZYKA	PRAWDOPOD OBIEŃSTWO	SKALA SKUTKÓW	ISTOTNOŚĆ
społeczny i rynkowy	ryzyko korupcji i łapownictwa w postępowaniach przetargowych	4	4	umiarkowana
społeczny i rynkowy	ryzyko uzależnienia od dostawców	3	7	umiarkowana
społeczny i rynkowy	ryzyko zmian regulacji branżowych	2	8	umiarkowana
społeczny i rynkowy	ryzyko spowolnienia gospodarczego	8	7	duża
społeczny i rynkowy	ryzyko reputacyjne	1	9	umiarkowana
środowiskowy	ryzyko związane z wykorzystaniem w produkcji surowców ze źródeł nieodnawialnych	4	4	umiarkowana
środowiskowy	ryzyko zanieczyszczenia gleby przez wodę poprocesową	4	6	umiarkowana
środowiskowy	ryzyko ograniczenia istotnych zasobów surowców (stali, aluminium, poliwęglanu, mate	3	7	umiarkowana

Wykres poniżej prezentuje macierz wybranych czynników ryzyka w obszarze środowiskowym i społecznym. Przyjęte prawdopodobieństwa wystąpienia i skala skutku dla przedsiębiorstwa plasują wybrane czynniki ryzyka poza najbardziej niebezpiecznym dla Grupy obszarem. Nie mniej jednak w bieżącym okresie sprawozdawczym Grupa opracowała system zarządzania ryzykiem, wskazując dla każdego z obszarów sposoby mitygacji ryzyka, wraz z określeniem osób odpowiedzialnych za zarządzaniem ryzykiem. Ponadto, zdefiniowano również częstotliwość monitorowania zagrożeń i sposób reagowania na nie. Tak opracowany system zarządzania ryzykiem został przyjęty przez Komitet Audytu Spółki.



G.4 Zarządzanie etyką

G.4.1 Wskazanie czy organizacja posiada formalny Kodeks Etyki lub równoważny dokument odpowiadający na potrzeby organizacji.

W jednostce dominującej zasady postępowania etycznego przeznaczone dla pracowników spółki. Zasady odnoszą się do postępowania pracowników w następujących obszarach:

- organizacja pracy własnej,
- spotkania służbowe i biznesowe,
- współpraca pomiędzy pracownikami,
- komunikacja telefoniczna,
- komunikacja e-mailowa,
- dobre obyczaje,
- zachowanie poufności,
- reagowanie na sytuacje niepożądane,
- odpowiedzialność za jakość,
- rozwój osobisty na stanowisku pracy,
- postępowanie wobec nowych pracowników,
- reguły organizacyjne.

W kolejnych okresach jednostka dominująca podejmie kroki w celu sformalizowania zasad etycznych w pozostałych spółkach z Grupy oraz możliwego rozszerzenia umów z dostawcami o deklarację odnoszącą się do etyki.

G.4.2 Liczba audytów etycznych zrealizowanych u dostawców, liczba audytów zakończonych identyfikacją nieprawidłowości.

Nie przeprowadzono takich audytów.

G.4.3 Liczba audytów etycznych zrealizowanych w organizacji na żądanie jej odbiorców, liczba audytów zakończonych identyfikacją nieprawidłowości.

Nie przeprowadzano takich audytów.

G.4.4 Liczba dostawców, którzy podpisali Kartę Etyki / zobowiązanie do przestrzegania standardów etycznych organizacji.

Nie przeprowadzano takich działań.

G.4.5 Liczba zgłaszanych skarg potencjalnych naruszeń standardów etycznych (jeśli to możliwe w podziale na zgłoszenia pochodzące z wewnątrz /z zewnątrz organizacji).

Nie odnotowano takich zgłoszeń.

G.4.6 Liczba przeprowadzonych szkoleń w obszarze etycznym, liczba osób w nich uczestniczących.

Nie przeprowadzano takich szkoleń, nie mniej jednak zasady Kodeksu Postępowania są dostępne dla wszystkich pracowników jednostki dominującej i okresowo przypominane pracownikom spółki.

G.4.7 Odsetek (%) umów z kontrahentami, w których znalazła się klauzula odnosząca się do etyki (w ujęciu wartościowym).

Nie odnotowano takich klauzul.

Obszar środowiskowy [E]

E.1 Oddziaływanie bezpośrednie i pośrednie: surowce i materiały

(W tym obszarze prezentowane informacje liczbowe odnoszą się do danych pozyskanych z jednostki dominującej)

E.1.1 Rodzaj i ilość (np. wg wagi, objętości) wykorzystanego surowca/materiału (z ewentualnym wskazaniem tych ze źródeł odnawialnych / z recyklingu / posiadających certyfikaty zrównoważonego rozwoju).

Do podstawowych materiałów zużywanych przez jednostkę dominującą należą:

- blacha aluminiowa,
- profile aluminiowe,
- blacha stalowa i ocynkowana, profile ocynkowane, stal nierdzewna i stal czarna (stal i ocynk),
- poliwęglan,
- poliester.

Materiały te pochodzą ze źródeł nieodnawialnych, należy jednak nadmienić, że blacha aluminiowa, profile aluminiowe, pozostałe rodzaje blachy i profili są poddawane recyklingowi. Podobnie poliwęglan, poliester są przekazywane do przemiału i mogą być użytkowane powtórnie. Tabela poniżej pokazuje zużycia materiałów w kilogramach w latach obrotowych 2020/21 oraz poziom odsprzedawanych odpadów do ponownego użytkowania.

materiał	2020/2021			2019/2020		
	zużycie [kg]	sprzedaż na złom [kg]	udział	zużycie [kg]	sprzedaż na złom [kg]	udział
blacha aluminiowa	374 747	77 100	21%	380 872	78 659	20%
profile aluminiowe	363 958	26 053	7%	389 667	26 048	7%
stal i ocynk	2 914 202	532 679	18%	3 459 522	586 704	17%
poliwęglan	474 068	54 110	11%	616 704	68 789	11%
poliester	122 694	3 940	3%	168 316	9 610	5%

E.2 Oddziaływanie bezpośrednie i pośrednie: paliwa i energia

W działalności operacyjnej Grupy energia jest zużywana przede wszystkim w ośmiu zakładach produkcyjnych oraz, w mniejszym stopniu, w centrali jednostki dominującej i pozostałych spółek.

Zgodnie z Ustawą o efektywności energetycznej zrealizowany został audyt energetyczny we wrześniu 2017 roku w zakładach produkcyjnych jednostki dominującej. Zgodnie z zaleceniami audytu obniżono moc zamówioną w centrali jednostki dominującej, w zakładzie produkcyjnym w Ciepłowie zostały wykonane pomiary mocy biernej pojemnościowej. W Zakładzie w Ciepłowie posiadany kompensator wymagał regulacji, która została przeprowadzona. Pozostałe aspekty wykorzystania paliw i energii zostały ujęte w rozdziale dotyczącym emisji i śladu węglowego.

E.3 Oddziaływanie bezpośrednie i pośrednie: woda

W działalności operacyjnej Grupy woda jest zużywana przede wszystkim w ośmiu zakładach produkcyjnych oraz, w mniejszym stopniu, w centrali jednostki dominującej i pozostałych spółek zależnych. Aktualnie

prowadzone są prace zmierzające do pozyskania bardziej szczegółowych danych nt. monitorowania zużycia wody we wszystkich jednostkach grupy kapitałowej. W kolejnych raportach niefinansowych dokładność prezentowanych danych będzie zwiększona. Umożliwi to przeprowadzenie w przyszłości działań optymalizujących gospodarkę wodną.

E.4 Oddziaływanie bezpośrednie i pośrednie: bioróżnorodność

W bezpośrednim sąsiedztwie zakładów produkcyjnych Grupy nie występują tereny cennych przyrodniczo i nie ma bezpośredniego oddziaływania przedsiębiorstwa na te tereny i siedliska cennej fauny i flory.

E.5 Oddziaływanie bezpośrednie i pośrednie: emisje do atmosfery - ślad węglowy

W działalności operacyjnej Grupy woda jest zużywana przede wszystkim w ośmiu zakładach produkcyjnych oraz, w mniejszym stopniu, w centrali jednostki dominującej i pozostałych spółek zależnych.

Spółka podjęła działania zmierzające do badania **ślądu węglowego**. Działania te obejmują wdrożenie monitoringu emisji gazów cieplarnianych.

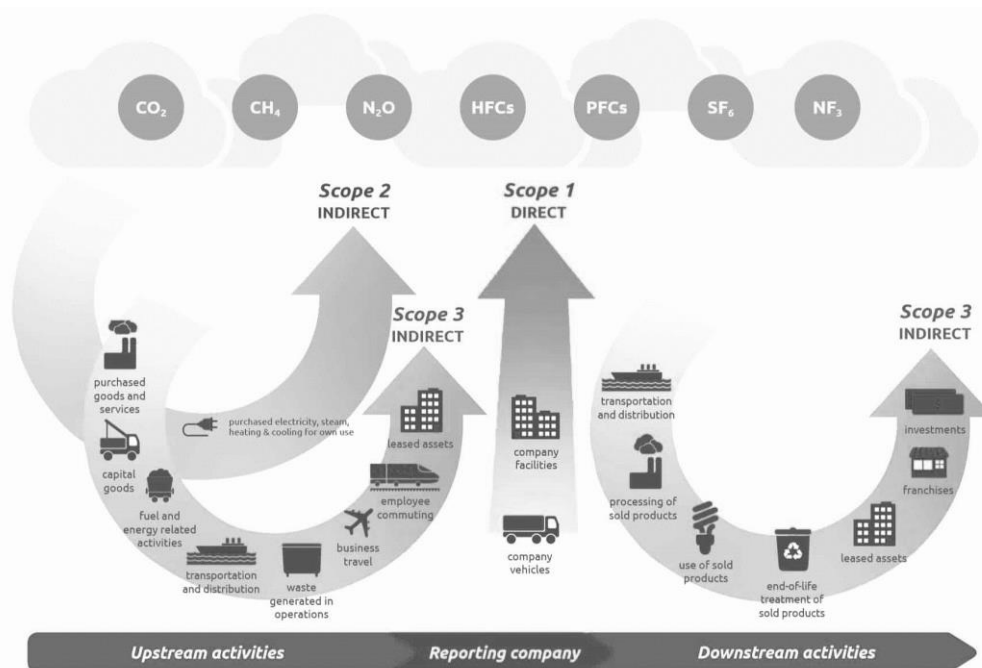
Zgodnie z Greenhouse Gases Protocol (GHG Protocol) emisje gazów cieplarnianych są podzielone na trzy kategorie w celu lepszego zrozumienia źródeł pochodzenia emisji.

Zakresy emisji

Zakres 1 - Wszystkie bezpośrednie emisje pochodzące z działalności organizacji lub pod ich kontrolą. W tym spalanie paliwa na miejscu, takie jak kotły gazowe, pojazdy flotowe i wycieki z klimatyzacji.

Zakres 2 - Emisje pośrednie z energii elektrycznej zakupionej i zużytej przez organizację. Emisje powstają podczas produkcji energii i ostatecznie wykorzystywane przez organizację.

Zakres 3 - Wszystkie inne emisje pośrednie z działalności organizacji, występujące ze źródeł, których nie są właścicielami ani nie kontrolują. Są to zazwyczaj największy udział ślądu węglowego, obejmujący emisje związane z podróżami służbowymi, zakupami, odpadami i wodą



Źródło: <https://ghgprotocol.org/sites/default/files/standards/ghg-protocol-revised.pdf>

Źródła i pomiar emisji

Obliczanie emisji gazów cieplarnianych dla każdej kategorii danych pochodzących z wymienionych źródeł odbywa się poprzez przeliczenie ich za pomocą czynnika konwersji na dane będące ekwiwalentem CO₂. Emisje są zatem podawane jako ekwiwalent CO₂ (CO₂e), który wychwytuje skutki innych gazów powodujących zmiany klimatyczne tj. metanu lub czynników chłodniczych.

W ramach każdego zakresu wyodrębnia się źródła emisji. Bazując na opracowaniu European Network of Construction Companies for Research and Development (ENCORD) wymienia się kluczowe źródła emisji w przedsiębiorstwach funkcjonujących w sektorze budowlanym.

ZAKRES_1	ZAKRES_2	ZAKRES_3
<ul style="list-style-type: none"> •1. PALIWA W REALIZACJI PROJEKTÓW •2. PALIWA W OBIEKTACH •3. EMISJE NIEZORGANIZOWANE •7. PALIWA W SAMOCHODACH 	<ul style="list-style-type: none"> •4. ENERGIA ELEKTRYCZNA W REALIZOWANYCH PROJEKTACH •5. ENERGIA ELEKTRYCZNA W OBIEKTACH PRZEDSIĘBIORSTWA •6. IMPORTOWANE CIEPŁO •7. PALIWA W SAMOCHODACH 	<ul style="list-style-type: none"> •7. PALIWA W SAMOCHODACH •8. TRANSPORT PUBLICZNY •9. PODWYKONAWCY •10. ODPADY •11. MATERIAŁY •12. PRODUKTY

źródło: opracowano na podstawie ENCORD Construction CO₂e Measurement Protocol. A Guide to reporting against the Green House Gas Protocol for construction companies; https://ghgprotocol.org/sites/default/files/ENCORD-Construction-CO2-Measurement-Protocol-Lo-Res_FINAL_0.pdf

Źródło 1: Paliwa (przy realizacji projektów)

Uwzględnia się całe paliwo zakupione przez organizację do wykorzystania w maszynach i urządzeniach używanych w zakładach produkcyjnych lub w ramach wykonywanych robót na placach budowy. Zużycie paliwa można zmierzyć za pomocą szeregu różnych jednostek miary (np. kWh, litry, kg, m³ itp.) I obejmuje:

- Olej napędowy
- Diesel
- Benzyna (benzyna)
- Olej opałowy
- Gaz ziemny
- LPG)
- Węgiel

Tam, gdzie to możliwe, emisje obliczane są przy użyciu rzeczywistych danych, takich jak zakupione paliwo i odpowiedni współczynnik konwersji. Tam, gdzie nie wszystkie te informacje są dostępne lub ich gromadzenie jest niepraktyczne, emisje oblicza się przy użyciu oszacowania zużycia paliwa. Emisje są obliczane na podstawie wskaźników, takich jak zapotrzebowanie energetyczne maszyn/urządzeń, godziny pracy (typowy okres użytkowania maszyn) i wydajność maszyn.

Źródło 2: Paliwa (w obiektach)

Uwzględniane jest całe paliwo zakupione przez organizację do użytku w obiektach wspierających działalność firmy. Obejmie to biura, zakłady produkcyjne, magazyny, urządzenia do przechowywania / konserwacji zakładów i / lub miejsca wykorzystywane do montażu materiałów budowlanych. Uwzględnione paliwa będą w dużej mierze takie same, jak te wymienione dla źródła 1 powyżej.

Źródło 3: Emisje niezorganizowane

Emisje niezorganizowane - w tym emisje gazów cieplarnianych z klimatyzacji i wycieki czynnika chłodniczego z urządzeń będących własnością lub kontrolowanych przez firmę.

Źródło 4: Energia elektryczna (przy realizacji usług budowlanych)

Obejmuje całą energię elektryczną zakupioną przez organizację do wykorzystania przy realizacji usług budowlanych (w tym na budowach i zarządzanych aktywach). Jeżeli klient dostarcza energię elektryczną, jest to uwzględnione jako emisję zakresu 3, aby uniknąć podwójnego liczenia.

Źródło 5: Energia elektryczna (w obiektach)

Uwzględnia się całą energię elektryczną zakupioną przez organizację do użytku w obiektach wspierających działania firmy. Obejmie to biura, zakłady produkcyjne, magazyny, urządzenia do przechowywania / konserwacji zakładów i / lub miejsca wykorzystywane do montażu materiałów budowlanych.

Źródło 6: Importowane ciepło

Uwzględnia się całe ciepło (np. parę z połączonego ciepła i energii) zakupione przez organizację do wykorzystania w projektach lub obiektach firmy.

Źródło 7: Paliwa w użytkowanych pojazdach

Uwzględnia się całe paliwo opłacone przez przedsiębiorstwo (bezpośrednio lub pośrednio poprzez dodatek za przejechane kilometry lub wydatki) do wykorzystania w pojazdach poruszających się po drogach publicznych. Stosuje się praktykę rozróżnienia między paliwem używanym do podróży służbowych a paliwem używanym do dojazdów do pracy i z pracy w pojazdach będących własnością, dzierżawionych lub wynajmowanych przez firmę.

Emisje oblicza się na podstawie faktycznych przeliczników zakupionego paliwa lub tam, gdzie nie wszystkie te informacje są dostępne, stosuje się przeliczniki przebiegu lub km. Paliwo samochodowe można zdefiniować jako emisje z zakresu 1, 2 lub 3 w zależności od następujących czynników:

- Zakres 1 - Podróże służbowe pojazdami będącymi własnością / dzierżawionymi przez firmę lub pojazdami prywatnymi, za które firma płaci, tj. gdy uznaje się, że firma kontroluje te emisje w przypadku zapłaty ekwiwalentu za użytkowanie pojazdu prywatnego do celów służbowych.
- Zakres 2 - Podróże służbowe pojazdami będącymi własnością / dzierżawionymi przez firmę lub pojazdami prywatnymi, za które przedsiębiorstwo płaci za energię elektryczną.
- Zakres 3 - Przejazdy dojazdami do pracy pojazdami będącymi własnością / dzierżawionymi przez firmę lub prywatnymi pojazdami opłacanymi przez firmę, tj. gdy firma ma mniejszą kontrolę, ponieważ odległości dojazdów są ustalane przez pracowników.

Źródło 8: Transport

Uwzględnia się wszystkie środki transportu publicznego (powietrzne, pociąg, autobus, autokar, taksówka itp.) używane przez pracowników i opłacane przez organizację (bezpośrednio lub pośrednio poprzez dodatki lub wydatki). Emisje ustala się na podstawie zatwierdzonych standardowych współczynników przeliczeniowych dla przejechanych mil / km dla każdej formy transportu.

Źródło 9: Podwykonawca

Powinno to obejmować wszystkie emisje związane z podwykonawcą na poziomie realizacji projektów budowlanych. Emisje te należy mierzyć zgodnie z powyższymi wytycznymi dotyczącymi paliwa (projekt), energii elektrycznej (projekt), paliwa samochodowego i transportu publicznego (tj. Źródła 1, 4, 7 i 8). W miarę możliwości każde źródło emisji będzie mierzone i identyfikowane osobno.

Źródło 10: Odpady

Obejmuje CO₂e powstałe w wyniku unieszkodliwiania odpadów, w tym transportu poza miejsce. Emisje będą obliczane na podstawie uzgodnionych standardowych współczynników konwersji (np. Dane Agencji Środowiska / WRAP w Wielkiej Brytanii). Ma to obejmować ekwiwalent emisji CO₂ dla różnych gazów cieplarnianych wytwarzanych w ramach procesu unieszkodliwiania (np. Metanu powstającego w wyniku składowania), a także wszelkich powiązanych transportów.

Źródło 11: Materiały

Obejmuje to uwzględnienie CO₂e w materiałach zakupionych dla potrzeb realizacji projektów budowlanych, a także dodatkowo za transport na miejsce. Następujące materiały są uważane za mające wysoki priorytet ze względu na ich szerokie zastosowanie oraz wysoką energochłonność i intensywność emisji:

- Metale żelazne (np. Stal konstrukcyjna i wzmacniająca)
- Metale nieżelazne (np. Okładziny aluminiowe)
- Cement (stosowany w betonie i produktach betonowych)
- Cegła (ceramika produkowana przez wypalanie w piecu)
- Szkło
- Izolacja (z materiałów nieodnawialnych)
- Produkty na bazie gipsu (stosowane w płytach gipsowo-kartonowych)
- Produkty bitumiczne (np. Asfalt)

Źródło 12: Produkt

Obejmuje emisje z produktu podczas jego użytkowania, jeśli są możliwe do określenia.

WSKAŹNIKI

Na dzień 31.03.2021 zidentyfikowano kilka źródeł emisji gazów cieplarnianych, w ramach zakresów 1,2,3. Poszczególne wartości emisji przeliczono na ekwiwalent CO₂.

Źródło	tCO ₂ – III.2021	tCO ₂ – III.2020	Zakres
Paliwa zużywane przy realizacji projektów	3180	bd	1
Paliwa zużywane w obiektach organizacji	bd	bd	1
	węgiel	57,20	65,78
	gaz ziemny	133,93	125,59
Emisje niezorganizowane	bd	bd	1
Energia elektryczna przy realizacji projektów	bd	bd	2
Energia elektryczna w obiektach	5 503	5 973	2
Importowane ciepło	bd	bd	2
Paliwa w użytkowanych pojazdach	109	177,53	1
Paliwa w użytkowanych pojazdach	bd	bd	2
Paliwa w użytkowanych pojazdach	27,27	44,38	3

E.6 Oddziaływanie bezpośrednie i pośrednie: odpady i ścieki

W działalności operacyjnej Grupy odpady i ścieki są generowane przede wszystkim w ośmiu zakładach produkcyjnych oraz, w mniejszym stopniu, w centrali jednostki dominującej i pozostałych spółek zależnych. Prezentowane dane poniżej ujmują zużycie paliw, gazu i energii elektrycznej w Zakładzie Produkcyjnym w Mirosławiu. Aktualnie prowadzone są prace zmierzające do pozyskania bardziej szczegółowych danych nt. kolekcjonowania odpadów i odprowadzania ścieków. W kolejnych raportach niefinansowych dokładność prezentowanych danych będzie zwiększona. Umożliwi to przeprowadzenie w przyszłości działań optymalizujących gospodarkę ściekowo – odpadową.

RODZAJ ODPADU	PRZEKAZANE ILOŚCI 2020 Mg
Odpady z przygotowania mas wsadowych do obróbki termicznej (pył ze szlifowania)	25,41
Wybrakowane wyroby ceramiczne, ceramika budowlana (po obróbce termicznej)	10,56
Opakowania z papieru i tektury	0,89
Złom stalowy	75,77

E.7 Pozostałe aspekty bezpośredniego i pośredniego oddziaływania na środowisko

E.7.1 Opis pozostałych istotnych rodzajów zanieczyszczeń środowiska emitowanych przez działalność operacyjną spółki (wraz z mierzalnymi miarami, jeśli to możliwe)

Grupa nie identyfikuje żadnych innych rodzajów zanieczyszczeń.

E.7.2 Lista awarii ze skutkiem środowiskowym i ewentualnych skażeń, do których doszło w okresie sprawozdawczym (wraz z opisem ich charakteru)

Nie wystąpiły żadne awarie ze skutkiem środowiskowym.

E.7.3 Lista potencjalnych naruszeń przepisów ochrony środowiska, w związku z którymi wszczęte zostały postępowania administracyjne

Nie wystąpiły.

E.7.4 Całkowita kwota prawomocnych kar nałożonych w związku z naruszeniem przepisów ochrony środowiska

Nie wystąpiły.

E.8 Rozszerzona odpowiedzialność środowiskowa: produkty i usługi

Nabywcy systemów przeciwpożarowych oczekują dziś rozwiązań o jak najwyższym stopniu bezpieczeństwa, skuteczności ogniochronnej i efektywności energetycznej, a zarazem dostępnych cenowo. Obecna na rynku oferta nie zaspokaja w pełni tych wymagań, co skłoniło "MERCOR" do podjęcia programów badawczo-rozwojowych w kilku obszarach.

W zakresie oddymiania i doświetleń dachowych na polskim rynku istnieją obecnie rozwiązania o niewystarczających parametrach mechanicznych i termicznych, takich jak współczynnik przenikania ciepła, wytrzymałość mechaniczna, energochłonność, grubość i ciężar, co nie zapewnia wystarczającego stopnia niezawodności, odporności ogniowej, jak również odporności na inne warunki, takie jak obciążenie śniegiem. W produkowanych dotychczas rozwiązaniach są stosowane elementy o stosunkowo niskiej izolacyjności termicznej, a jakość obróbki plastycznej elementów urządzenia nie zapewnia dostatecznego dopasowania poszczególnych elementów. Dlatego "MERCOR" przyjął założenie, że jedynie materiał poddany obróbce sterowanej numerycznie pozwoli na konstruowanie lepszych, bardziej niezawodnych wyrobów. Co więcej, produkty w grupie oddymiania działają w połączeniu z systemami sterowania, które w swojej podstawowej funkcji, oferowanej obecnie na rynku europejskim, pozwalają jedynie na proste (podstawowe) zarządzanie urządzeniami. W erze informacji przestaje to już być wystarczająca funkcja. Potrzebna jest większa automatyzacja procesów poprzez wykorzystanie informacji, za których zbieranie i przetwarzanie będą odpowiadać nowoczesne centrale sterujące. Niezwykle istotą w tej grupie produktowej jest także kwestia kontekstu prawnego – nowe Warunki Techniczne 2014-2021 podkreślają konieczność obniżania zużycia

energii, wprowadzają nowe przepisy odnośnie grubszych warstw izolacji w stosunku do dotychczasowych standardów współczynnika ciepła U [W/m²K]. Rynek polski nie dostosował jeszcze w pełni swojej oferty do powyższych wymagań, co wpływa na zaistnienie potrzeby takich rozwiązań i co skłoniło "MERCOR" do podjęcia kilkuletniego procesu badań i rozwoju produktów, którego efektem już obecnie widocznym jest pojawienie się okiennego systemu oddymiania o nazwie mcr OSO Therm 75 oraz rodziny klap oddymiających o nazwie mcr Ultra Therm i mcr S-THERM charakteryzujących się współczynnikiem U osiagającym wartość 0,9 [W/m²K].

Istotne przewagi:

- istotna poprawa parametrów termicznych dzięki zastosowaniu energooszczędnych materiałów izolacyjnych, zastosowanie tzw. ciepłych profili, w których elementy metalowe są oddzielone od siebie za pomocą materiałów izolacyjnych, stanowiących jednocześnie elementy konstrukcyjne wyrobu lub profili z tworzyw sztucznych
- lepsze dopasowanie produktów w konstrukcji budynku dzięki zastosowaniu obróbki numerycznej,
- systemy sterujące dla powyższych rozwiązań zostaną wyposażone w nowoczesne funkcje automatycznego przesyłania informacji o ich działaniu, które posłużą celom serwisowym i zapobieganiu awariom,
- pełne dostosowanie produktów do nowych norm dla budynków zgodnie z wytycznymi Warunków Technicznych 2014-2021.

W zakresie rozwiązań konstrukcyjnych, w tym zwłaszcza płyt ogniochronnych na polskim rynku nadal brakuje rozwiązań, które w takim stopniu spełniałyby wymogi techniczne, aby mogły być wykorzystywane w bardzo szerokim zakresie zastosowań budowlanych. Obecne na rynku płyty są nadal zbyt grube, zbyt ciężkie, trudne w obróbce oraz niedostatecznie odporne na czynniki zewnętrzne. Krajowy standard grubości ścianek kanałów oddymiających (wykonanych z płyt ogniochronnych) o odporności ogniowej 120 minut to dotychczas 50 mm. Ponadto rozwiązania krajowe nie zapewniają dostatecznego zabezpieczenia przed czynnikami zewnętrznymi, gdyż nie są wystarczająco trwałe. Diagnozując te potrzeby, "MERCOR" podjął kilkuletni program badawczo-rozwojowy, w wyniku którego powstała ogniochronna płyta krzemianowo-wapniowa mcr Silboard, która – zgodnie z założeniami badawczo-rozwojowymi – ma być jedną z najlepszych na rynku, dzięki czemu nie obciąża w sposób znaczący konstrukcji budynku, a wręcz umożliwia oszczędności w elementach konstrukcyjnych.

Płyta mcr Silboard wyróżnia się tym, że w swoim składzie posiada 10% udział materiałów pochodzących z recyklingu oraz cała płyta w 100% nadaje się do recyklingu. Do stworzenia płyty mcr Silboard wybrano materiały o niskim wpływie na środowisko.

Istotne przewagi:

- wielozadaniowość – możliwość wykorzystania płyty do kilkadziesiątu zastosowań,
- grubość zaledwie 40 mm dla ogniochronnych kanałów EIS120 (2-godzinna odporność ogniowa),
- bardzo korzystny stosunek ciężaru do grubości płyty przy jednoczesnym zachowaniu wysokiej klasy odporności ogniowej,
- możliwość zastosowania wewnątrz budynków, a także możliwość częściowej ekspozycji płyty na wpływ warunków atmosferycznych,
- duża wytrzymałość mechaniczna, a jednocześnie łatwa obróbka oraz prosty i szybki montaż,
- brak toksyczności i substancji szkodliwych dla zdrowia,
- całkowita odporność na korozję biologiczną (grzyby, bakterie).

Nowo wybudowana fabryka płyt w Płocku będzie realizować zrównoważoną produkcję. Nie generuje odpadów. Woda pracuje w obiegu zamkniętym, a odpady produkcyjne są mielone i powtórnie

wprowadzane do procesu produkcji. Wytwarzane ciepło przejmowane jest przez rekuperator i również powtórnie wprowadzane do obiegu.

Produkty firmy Mercor z działu zabezpieczeń konstrukcji budowlanych wyróżniają się spełnieniem wielokryterialnych wymogów certyfikatów środowiskowych BREEAM oraz LEED. BREEAM (BRE Environmental Assessment Method) jest obecnie jedną z najczęściej stosowanych metod oceny budynków pod kątem ich ekologiczności w Europie. Została stworzona w 1990 roku przez organizację BRE (Building Research Establishment).

Natomiast LEED czyli Leadership in Energy and Environmental Design jest obecnie jednym z najbardziej rozpowszechnionych na świecie systemów oceny wielokryterialnej budynków. Certyfikacja przeprowadzana jest w 120 krajach i obejmuje budynki wszelkiego typu – od komercyjnych po mieszkalne. Organizacje Green Building Council powstają w coraz to nowszych krajach. W Europie do World Green Building Council należą aż 25 krajów. System LEED stworzony został w 1998 roku przez USGBC – U.S. Green Building Council, organizację non-profit, zajmującą się utrzymywaniem standardów zielonego budownictwa.

Produkty z działu zabezpieczeń konstrukcji budowlanych są również objęte ekokartą. Ekokarta to dokumentacja tworzona dla każdego produktu z osobną w oparciu o dostępne na całym świecie narzędzia do oceny wpływu produktu na środowisko, człowieka oraz otoczenie. ECOKARTA to narzędzie dla asesorów, konsultantów, architektów, wykonawców i specjalistów branży zrównoważonego budownictwa. Pozwala ona na łatwe i szybkie stwierdzenie czy produkt może się przyczynić do uzyskania punktów w procesie certyfikacji budynku. Informacje są przydatne przy uzyskiwaniu certyfikatów: LEED, BREEAM.

Produkty z działu zabezpieczeń konstrukcji budowlanych, które są objęte ekokartą:

Kołnierz mcr PS, Opaska mcr PS -25, mcr Polylack Elastic, mcr Polylack F, mcr Polylack K, mcr Polylack KG, mcr PS-Bandage, mcr Silboard, mcr Tecbor, mcr Tecwool F.

W zakresie systemów wentylacji na rynku istnieją dwa rodzaje systemów ochrony pionowych dróg ewakuacji (tj. klatek schodowych): systemy tzw. elektroniczne oraz systemy mechaniczne. Chodzi w nich o zapewnienie bezpiecznej ewakuacji poprzez klatkę schodową chronioną przed zadymieniem dzięki pracy specjalnych urządzeń uruchamiających się na wypadek pożaru. Każdy ze wspomnianych dwóch systemów ma swoje wady i zalety, które należy rozpatrywać indywidualnie, w zależności o budynku i stawianych mu wymagań. Główne ograniczenie dla systemów mechanicznych to wysokość budynku. Rozwiązań tych nie można skutecznie stosować w obiektach sklasyfikowanych jako wysokie, a więc w dużej części nowoczesnych konstrukcji wysokościowych (biurowców, hoteli, apartamentowców). Ponadto przy rozwiązaniach mechanicznych ograniczeniem jest powierzchnia dachu nad klatką schodową, kiedy nie można montować dużych klap odprowadzających dym na zewnątrz budynku. Z kolei zastosowanie systemów elektronicznych wiąże się często z przewymiarowaniem, co polega na montowaniu urządzeń większych niż konieczne, a więc powodujących znaczny wzrost kosztów (zarówno na etapie zakupu, jak i eksploatacji). Zgodnie z najlepszą wiedzą "MERCOR" na rynku, co najmniej europejskim, nie istniały wcześniej (przed rozwiązaniami, nad którymi pracowała i pracuje spółka) systemy hybrydowe, łączące najlepsze cechy dwóch wspomnianych rozwiązań. Spółka w wyniku prac badawczo-rozwojowych wprowadziła i rozwija taki system w dwóch wariantach: mcr EXi (z klapą upustową) oraz mcr EXi-F (z falownikiem).

Istotne przewagi:

- system hybrydowy, w którym zostały połączone cechy wcześniej stosowanych systemów mechanicznych i elektronicznych,
- system elastyczny o szerokim spectrum zastosowań rynkowych – dający się łatwo adaptować w szerokim zakresie typów budynków.

Grupy produktów o wysokiej odporności ogniowej w pełni wpisują się w Krajową Inteligentną Specjalizację „Inteligentne i energooszczędne budownictwo” w temacie „Materiały i technologie” pkt. 1: materiały o podwyższonych parametrach w szczególności: konstrukcyjnych, izolacyjnych, o podwyższonej odporności na procesy starzenia, paro-przepuszczalnych, niskiej energii wbudowanej, wysokiej odporności ogniowej, niskiej emisyjności, termo-refleksyjne oraz wytwarzane z surowców roślinnych i technologie ich wytwarzania.

E.8.2 Zgodność z Taksonomią działalności zrównoważonej.

Grupa Mercor podejmuje pierwsze działania związane z prezentacją stopnia zgodności działalności z unijną Taksonomią działalności zrównoważonej środowiskowo. W pierwszym kroku nastąpi ustalenie sektora NACE, do którego będzie zakwalifikowana działalność Grupy Mercor, kolejno nastąpi alokacja przychodów, wydatków inwestycyjnych i operacyjnych do poszczególnych zidentyfikowanych rodzajów działalności. Kategorie te zostaną poddane ocenie, czy działalność spełnia kryteria wnoszenia istotnego wkładu w przeciwdziałanie zmianom klimatu wraz z weryfikacją, czy nie wyrządza ona poważnych szkód pozostałym celom środowiskowym. Poddane weryfikacji zostanie również aspekt przestrzegania minimalnych gwarancji. Ostatni etap będzie obejmował prezentację skonsolidowanych danych dotyczących przychodów, wydatków inwestycyjnych i operacyjnych.

Obszar społeczny [S]

S.1 Korzystanie z pomocy publicznej i zlecenia publiczne

(W tym obszarze prezentowane informacje liczbowe odnoszą się do danych pozyskanych z jednostki dominującej)

Jednostka dominująca korzysta ze środków publicznych w ramach programu Demonstrator. Jest to program realizowany w ramach działania Program Operacyjny Inteligentny Rozwój 2014-2020 współfinansowany ze środków Europejskiego Funduszu Rozwoju Regionalnego. Tytuł projektu: Kompleksowe rozwiązania z zakresu biernej ochrony przeciwpożarowej budynków wraz z budową instalacji demonstracyjnej.

Wartość dofinansowania stanowi 40% całkowitych wydatków kwalifikujących się do objęcia wsparciem w ramach projektu i nie może przekroczyć kwoty: 10.318 tys. zł

S.1.2 Wartość pomocy publicznej uzyskanej od państwa (wsparcie finansowe i ekwiwalenty dotacji).

Wartość dotychczas otrzymanego dofinansowania: 5.188 tys. zł

Z czego w roku finansowym 01.04.2020 – 31.03.2021: 779 tys. zł

S.1.2 Wartość przychodów pochodzących z zamówień publicznych i % udział w całości przychodów.

Kwota dofinansowania to w roku 2020/2021 to 991 tys. zł, co stanowi 0,25% wszystkich przychodów Grupy.

S.2 Poziom zatrudnienia i poziom wynagrodzeń

S.2.1 Liczba pracowników w etatach wg typu umowy o pracę (wg. wieku i płci) na koniec okresu sprawozdawczego.

Wiek	FY 2020/21	
	Mężczyźni	Kobiety
Zatrudnienie w Grupie "MERCOR" S.A.	681	165
<20 lat	4	0
21-30 lat	136	46
31-40 lat	218	68
41-50 lat	176	38
51-60 lat	111	9
>60 lat	36	4

Liczba pracowników w etatach w kategoriach zaszeregowania / grupach pracowniczych (oraz wieku i płci) na koniec okresu sprawozdawczego.

Stanowisko	Mężczyźni	Kobiety
zarządcze	94	41
Średniego szczebla	127	113
Pracownicy fizyczni	460	11
Suma	681	165

(W pozostałych wskaźnikach tego obszaru prezentowane informacje liczbowe odnoszą się do danych pozyskanych z jednostki dominującej).

S.2.2 Liczba pracowników w etatach nowozatrudnionych wg typu umowy o pracę (wg. wieku i płci).

Przedział wiekowy	Kobieta	Mężczyzna	Suma końcowa
21-30	0	9	9
31-40	0	3	3
41-50	0	5	5
51-60	0	1	1
>60	0	2	2
Suma końcowa	0	20	20

S.2.3 Liczba pracowników w etatach, którzy odeszli z pracy w raportowanym okresie (wg. wieku i płci).

Przedział wiekowy	Kobieta	Mężczyzna	Suma końcowa
21-30	6	9	15
31-40	10	32	42
41-50	4	9	13
51-60	0	4	4
>60	0	4	4
Suma końcowa	20	58	78

S.2.5 Liczba pracowników zatrudnionych w outsourcingu.

W outsourcingu zatrudniona jest jedna osoba.

S.2.6 Liczba pracowników niepełnosprawnych oraz ich % udział w ogóle zatrudnionych .

Liczba pracowników niepełnosprawnych to 5 osób, co oznacza 1,4% w skali jednostki dominującej Grupy.

S.2.7 Przeciętne wynagrodzenie pracowników zatrudnionych na umowy o pracę.

Przeciętne wynagrodzenie pracowników na umowę o pracę wynosiło 7,6 tys. zł brutto

S.2.8 Liczba oraz przeciętne wynagrodzenie obcokrajowców świadczących pracę na rzecz przedsiębiorstwa i pod jego nadzorem (niezależnie czy są pracownikami własnymi, czy podmiotów trzecich, którym zlecana jest praca), pochodzących z krajów znajdujących się w gorszej od Polski sytuacji ekonomicznej lub krajów w których uprawdopodobnione jest łamane praw człowieka wg kraju pochodzenia (np. Białoruś, Ukraina, Rosja, Bułgaria, Rumunia, Mołdawia, Wietnam, Filipiny, Korea Północna, Chiny).

Obecnie 15 pracowników w zakładach produkcyjnych w Polsce pochodzi z Ukrainy, na stanowisku montażysty. Wysokość wynagrodzenie jest taka sama, jaką otrzymują pracownicy z Polski na takim stanowisku.

S.2.9 Stosunek przeciętnego wynagrodzenia brutto kobiet do przeciętnego wynagrodzenia brutto mężczyzn w poszczególnych kategoriach zaszeregowania / grupach pracowniczych (np. dyrektorzy, kierownicy, pozostali pracownicy).

dział	Kobieta/mężczyzna
Stanowiska średniego szczebla	91%
Stanowiska kierownicze i wyższe	90%

S.2.10 Stosunek przeciętnego wynagrodzenia członków zarządu do najniższego uposażenia w przedsiębiorstwie (w przeliczeniu na pełen etat).

Stosunek przeciętnego wynagrodzenia członków zarządu do najniższego uposażenia w przedsiębiorstwie wynosi 9,6.

S.2.13 Łączna wysokość rocznych składek na PFRON.

Łączna wysokość rocznych składek ten fundusz to 337,2 tys. zł. w roku 2020.

S.2.14 Odsetek kobiet, które po urodzeniu dziecka i powrocie do pracy, zrezygnowały z pracy w ciągu 12 m-cy od powrotu do pracy.

W ciągu 12 miesięcy po powrocie do pracy, trzy kobiety zrezygnowały z pracy.

S.2.15 Informacja na temat dodatkowych świadczeń pozapłacowych dostępnych dla pracowników (np. dodatkowe ubezpieczenie, pakiety medyczne, pracowniczy program emerytalny, akcjonariat pracowniczy, karty uprawniające do korzystania z obiektów sportowych, pożyczki mieszkaniowe).

Spółki z Grupy "MERCOR" oferują swoim pracownikom pakiety medyczne, dopłata do kart uprawniających do korzystania z obiektów sportowych, pożyczki na remont mieszkania.

S.3 Relacje ze stroną pracowniczą i wolność zrzeszania

Obecnie w Grupie nie funkcjonuje żadna formalna procedura zgłaszania skarg i nieprawidłowości dotyczących zatrudnienia i zarządzania.

S.3.1 Liczba działających w spółce związków zawodowych ogółem (reprezentatywnych i pozostałych)

W spółce nie działają żadne związki zawodowe.

S.3.2 Odsetek (%) pracowników należących do związków zawodowych (tzw. współczynnik uzwiązkowienia).

Nie dotyczy.

S.3.3. Liczba akcji strajkowych w ostatnim roku oraz szacunkowy wpływ na wyniki przedsiębiorstwa z tym związane (w przypadku, w którym odnotowano strajki, należy opisać ich przyczynę, formę, czas trwania oraz poczynione ustalenia).

Nie odnotowano żadnych akcji strajkowych.

S.3.4 Informacja, czy w zakładzie funkcjonuje procedura zgłaszania skarg i nieprawidłowości („hot line”) i na jakiej podstawie (np. odpowiedniej polityki). Jeśli tak, jaka jest liczba skarg związanych z obszarem praktyk zatrudnienia, które zostały zgłoszone, rozpatrzone i rozwiązane (ile skarg zostało zaraportowanych, a ile rozstrzygniętych w omawianym okresie).

Spółka jest przygotowana na reakcję w zakresie wystąpienia zgłoszenia skarg i nieprawidłowości („hot line”). Do tej pory Spółka nie odnotowała skarg związanych z obszarem praktyk zatrudnienia .

S.3.5 Informacja, czy w zakładzie pracy powołano radę pracowników – a w przypadku innych przedstawicieli niż rada pracowników i związki zawodowe, czy tacy przedstawiciele pracowników zostali powołani w drodze wyborów, w których mogli uczestniczyć wszyscy pracownicy

W Spółce nie powołano rady pracowników. Spółka jest w trakcie organizacji procesu wyboru przedstawiciela pracowników.

S.3.6 Informacja o tym, czy, a jeśli tak, to w jaki sposób oraz z jakimi rezultatami, spółka prowadzi udokumentowany dialog, w formie cyklicznych, sformalizowanych spotkań, mających na celu omówienie wzajemnych oczekiwań oraz charakter najczęściej podnoszonych kwestii i sposobu ustosunkowania się do nich przez władze spółki

Grupa prowadzi bieżący dialog z pracownikami w sposób formalny (komunikując ważne dla Grupy kwestie) i nieformalny (wysłuchuje opinii na temat ważnych dla pracowników spraw). Struktura organizacyjna poszczególnych spółek Grupy pozwala na bezpośredni kontakt z lokalnym Zarządem lub Dyrektorem Zarządzającym.

S.4 Bezpieczeństwo i higiena pracy (BHP), w tym sytuacja związana z COVID-19

Dane dotyczące bezpieczeństwa i higieny pracy zostały opracowane w oparciu o dane zakładów produkcyjnych jednostki dominującej.

S.4.1 - S.4.9 Wypadki przy pracy

Wypadki przy pracy – 7 (w okresie poprzednim 7)

WSKAŹNIKI

$W_1 = 16,90$ - wskaźnik częstotliwości wypadków (w okresie poprzednim 16,90)

$W_2 = 67,00$ - wskaźnik ciężkości wypadków (w okresie poprzednim 52,85)

S.4.10 Bezpieczeństwo i higiena pracy w sytuacji epidemiologicznej

Najbardziej istotnym aspektem w trakcie trwania epidemii COVID-19 było zapewnienie ciągłości usług oraz zagwarantowanie bezpiecznych warunków pracy pracownikom i współpracownikom Mercor. Wdrożono procedury obejmujące następujące przykładowe działania:
ograniczenie spotkań i narad wewnętrznych.

- zapewnienie dostępu do środków ochrony indywidualnej, w tym płynów do dezynfekcji oraz tam gdzie wymagane również rękawiczek i maseczek oraz ich bezwzględne stosowanie,
- ograniczenie korzystania z powierzchni wspólnych szatniach; miejsca te są poddawane regularnemu sprzątnięciu i dezynfekcji powierzchni dotykowych: klamki, poręcze, uchwyty, blaty itp.

- ograniczenie liczby miejsc na stołówce (pozwalająca zachowanie minimum 1,5 m odległości pomiędzy osobami) lub wprowadzenie (w miarę możliwości), odbywania przerw śniadaniowych przy stanowisku pracy
- wprowadzenie pracy zmianowej tak, aby zespoły nie miały ze sobą fizycznego kontaktu
- wprowadzenie pomiaru temperatury kierowców zewnętrznych
- obowiązkowe noszenie osłony ust i nosa przez zewnętrznych dostawców i gości, którzy poruszają się po terenie zakładu.
- zapewnienie, w miarę możliwości, regularnego wietrzenia pomieszczeń i nieużywanie (jeśli to możliwe) klimatyzacji.
- zapewnienie utrzymania odległości przynajmniej 1,5 m pomiędzy pracownikami, chyba że jest to niemożliwe ze względu na charakter pracy. W przypadku braku możliwości wykonania pracy z zachowaniem dystansu stosujemy środki ochrony indywidualnej lub zbiorowej.
- podjęcie decyzji o kierowaniu pracowników, których charakter pracy na to pozwalał - do pracy w trybie zdalnym, tzw. home-office.
- w okresie zamknięcia szkół oraz przedszkoli umożliwiono pracę zdalną wszystkim pracownikom, którzy chcieli skorzystać z możliwości pozostania z dzieckiem w domu, przy jednoczesnej chęci świadczenia pracy.

S.5 Rozwój i edukacja

(W tym obszarze prezentowane informacje liczbowe odnoszą się do danych pozyskanych z jednostki dominującej)

W ramach programów rozwojowych i edukacyjnych w "MERCOR" S.A. przeprowadzane są następujące akcje rozwojowe i szkolenia:

Program Pomysłów Pracowniczych („3P”)

Program Pomysłów Pracowniczych - program pozwalający na zgłoszenie przez pracownika propozycji usprawnienia jego miejsca pracy lub innych obszarów oraz procesów w organizacji. Program ma na celu wykorzystywanie pomysłowości i kreatywności pracowników będących najbliższymi procesów, produktów oraz klientów, co ma kluczowe znaczenie dla ciągłego doskonalenia. Program Pomysłów Pracowniczych jest jednym z narzędzi, które stanowią źródło cennych innowacji procesowych i organizacyjnych. W okresie, którego dotyczy raport z puli kilkudziesięciu tych już zgłoszonych pomysłów aż 32 doczekały się wdrożenia.

Mercor Uczy się

„Mercor uczy się” to projekt wewnętrznej wymiany wiedzy i doświadczeń wśród pracowników, gdzie trenerami są koledzy i koleżanki z grupy "MERCOR" S.A. W zespole MERCOR znajdują się eksperci z wielu obszarów np. Excel, AutoCad, negocjacje, autoprezentacja itp., i właśnie te osoby wzięły udział jako trenerzy wewnętrzni.

Program Poleceń Pracowniczych

Program Poleceń pracowniczych ma służyć wykorzystaniu potencjału wśród pracowników "MERCOR" S.A. w zakresie możliwości wykorzystania ich znajomości, kontaktów i polecenia kandydatów do pracy w "MERCOR" S.A.

mcr EDU

Pod nazwą mcr edu „Mercor” S.A. od kilku lat organizuje warsztaty dedykowane architektom, projektantom, rzeczoznawcom, a także przedstawicielom firm wykonawczych i inwestorów. Ich celem jest dzielenie się wiedzą w zakresie bezpieczeństwa pożarowego oraz stworzenie przestrzeni do wymiany doświadczeń. Nowym obszarem działalności mcr edu jest projekt online opierający się na dniach edukacyjnych.

W zakresie cyklu mcr edu, Mercor rozwija tę formę edukacyjną, biorąc przy tym pod uwagę dostęp do nowych technologii: dzielenie się wiedzą, wykorzystując nowoczesne kanały komunikacyjne, takie jak: podcasty, webinaria czy filmy instruktażowe na YouTube. Działania w zakresie tradycyjnych form promocji przez edukację, czyli wykładów na uczelniach branżowych oraz w ramach kół naukowych, będą kontynuowane, gdy tylko będzie to bezpieczne pod względem epidemiologicznym.

mcr TALKS

mcr TALKS to cykl filmów, w którym pracownicy rozmawiają na temat nowych produktów Mercor S.A. oraz o innowacyjnych technologiach, które je wspierają. Eksperti Mercora dzielą się wiedzą także w zakresie nowych wyzwań na rynku polskim i na rynkach zagranicznych.

S 5.1 Średnia liczba godzin szkoleniowych (lub dni szkoleniowych) na pracownika (wg płci i kategorii pracowników) – dotyczy szkoleń organizowanych przez pracodawcę.

Dotychczas nie prowadzono takich statystyk.

S.6 Zarządzanie różnorodnością

(W tym obszarze prezentowane informacje liczbowe odnoszą się do danych pozyskanych z jednostki dominującej)

S.6.1 Informacja, czy u pracodawcy została wdrożona polityka antymobbingowa i polityka antydyskryminacyjna.

Zarządzeniem nr 06/2015 z dnia 14 października 2015 została wprowadzona Wewnętrzna Polityka Antymobbingowa. Celem wprowadzenia Wewnętrznej Polityki Antymobbingowej jest wspieranie działań sprzyjających budowaniu pozytywnych relacji między pracownikami. Polityka stanowi, że poprzez mobbing należy rozumieć działania lub zachowania dotyczące Pracownika, lub skierowane przeciwko Pracownikowi, polegające na uporczywym i długotrwałym nękaniu lub zastraszaniu Pracownika, wywołujące u niego zaniżoną ocenę przydatności zawodowej, powodujące lub mające na celu poniżenie lub ośmieszenie Pracownika, izolowanie go lub wyeliminowanie z zespołu współpracowników.

S.6.1 Liczba zgłoszonych przypadków dyskryminacji, mobbingu, molestowania seksualnego itp.

Nie odnotowano takich przypadków

S.6.2 Liczba potwierdzonych przypadków dyskryminacji, mobbingu, molestowania seksualnego itp.

Nie odnotowano takich przypadków

S.6.3 Liczba audytów pod kątem przeciwdziałania dyskryminacji u podwykonawców.

Nie były przeprowadzane takie audyty. Przed dokonaniem wyboru dostawcy przeprowadzany jest kompleksowy wywiad mający na celu między innymi potwierdzenie zgodności z powszechnie przyjętymi standardami zatrudniania i warunków pracy.

S.7 Prawa człowieka

Grupa nie wdrożyła formalnej polityki w zakresie poszanowania praw człowieka, ale w swojej działalności kieruje się ogólnymi zasadami wskazanymi przez prawo krajowe i prawo.

W spółkach Grupy nie odnotowano przypadków łamania praw człowieka, a przeprowadzane audyty u dostawców nie wskazywały również na tego typu działania. W łańcuchu dostaw dla Grupy uczestniczą firmy

z krajów azjatyckich, gdzie ryzyko braku poszanowania praw człowieka istnieje, dlatego też kwestia ta jest brana pod uwagę podczas wyboru dostawcy.

S.8 Praca dzieci i praca przymusowa

Grupa nie wdrożyła formalnej polityki w zakresie poszanowania praw człowieka, w szczególności w zakresie przeciwdziałania wyzyskowi ekonomicznemu dzieci oraz nie korzystania z pracy przymusowej czy obowiązkowej. W swojej działalności Grupa kieruje się ogólnymi zasadami wskazanymi przez prawo krajowe i prawo międzynarodowe w tym zakresie. Grupa kieruje się podstawową zasadą, że praca dzieci i praca przymusowa są w spółkach Grupy niedozwolone.

S.9 Społeczności lokalne i zaangażowanie społeczne

Spoko! Społeczny Kosz

„Spoko! Społeczny Kosz” jest to projekt społeczny, który wspiera podmioty ekonomii społecznej, lokalne spółdzielnie i fundacje. Wiele organizacji w ramach warsztatów terapeutycznych lub w celu samofinansowania, wytwarza produkty, które następnie sprzedaje. SPOKO wspiera w tych działaniach oraz zapewnia dotarcie produktów do szerszego grona odbiorców. Firma Mercor S.A. uzyskała „Certyfikat Firmy Społecznie Odpowiedzialnej” za bycie częścią projektu na rzecz wsparcia podmiotów lokalnej ekonomii społecznej w 2021 roku.

S.9.1 Liczba skarg zgłoszonych przez społeczność lokalną, ich tematyka oraz działania spółki w odpowiedzi na nie.

Nie odnotowano takich skarg.

S.10 Przeciwdziałanie korupcji

Zasady działania Spółki i Grupy w zakresie przeciwdziałania korupcji reguluje Kodeks Etyki, Dobre Praktyki Spółek Notowanych na GPW oraz stosowanie procedur w ramach ISO.

S.10.2 Liczba zgłoszonych przypadków zachowań noszących znamiona korupcji.

Nie odnotowano.

S.10.3 Liczba potwierdzonych przypadków korupcji.

Nie odnotowano.

S.11 Bezpieczeństwo produktów i konsumentów

W Grupie została wdrożona procedura postępowania z wyrobem niezgodnym wykrytym po dostawie, instalacji, rozpoczęciu użytkowania – gdy klient nie wie o niezgodności wyrobu.

Procedura obejmuje następujące czynności:

Lp.	Wykonawca (funkcja)	Działanie/czynność	Termin, zapis	Szczegółowy opis
1	Każdy pracownik	Identyfikacja niezgodności wyrobu zainstalowanego lub dostarczonego do klienta i przekazanie informacji do właściwego Dyrektora Pionu	System Lotus w części „Reklamacje, dostawcy, zakupy”	

2	Dyrektor Pionu	Analiza ryzyka związanego z niezgodnością wyrobu i podjęcie decyzji o dalszym postępowaniu	System Lotus w części „Reklamacje, dostawy, zakupy”	Ryzyko związane z zagrożeniem życia i zdrowia klienta lub użytkowników obiektu
L.p.	Wykonawca (funkcja)	Działanie/czynność	Termin, zapis	Szczegółowy opis
3	Dyrektor Pionu	Wydanie dyspozycji wyznaczonym osobom o poinformowaniu klienta i sposobie usunięcia usterki	niezwłocznie	O zaistniałej sytuacji i podjętych decyzjach Dyrektor Pionu ma obowiązek poinformować Zarząd.
4	Wyznaczona osoba	Przekazanie klientowi informacji o zagrożeniu oraz o dacie i sposobie usunięcia usterki	Forma pisemna	
5	Wyznaczona osoba	Usunięcie usterki		

S.11.1 Liczba przypadków naruszenia procedur dotyczących bezpieczeństwa produktów i usług.

Nie odnotowano przypadków naruszenia procedur dotyczących bezpieczeństwa produktów i usług.

S.11.2 Postępowania administracyjne prowadzone przeciwko spółce (np. przez UOKiK) oraz wartość finansowa kar za niezgodność z prawem i regulacjami w kwestiach związanych z bezpieczeństwem klientów.

Nie toczą się ani nie toczyły się żadne postępowania przeciwko spółce przez UOKiK w kwestiach związanych z bezpieczeństwem klientów.

S.12 Komunikacja marketingowa

Grupa "MERCOR" S.A. od początku swojej działalności aktywnie podchodziła do kształtowania rynku związanego z bezpieczeństwem pożarowym. Cechą charakterystyczną naszej polityki marketingowo-promocyjnej niezmiennie od lat pozostaje silny akcent położony na edukację – naszym zdaniem najbardziej wartościową formę promocji.

Od lat cyklicznie organizujemy warsztaty pod nazwą mcr edu dedykowane architektom, projektantom, rzeczoznawcom ds. zabezpieczeń przeciwpożarowych, a także przedstawicielom firm wykonawczych i inwestorów. Szkolenia odbywają się kilka razy w roku, w wybranych miastach na terenie całej Polski. Ich uczestnicy mają okazję do wymiany wiedzy, poglądów i doświadczeń między sobą oraz z naszymi prelegentami. Organizujemy także staże, warsztaty czy wykłady oraz konsultacje dla studentów, zwłaszcza uczelni technicznych.

Stałym elementem aktywności Spółki jest propagowanie wiedzy dotyczącej regulacji prawnych i rozwiązań technicznych z zakresu ochrony przeciwpożarowej. Nasze najważniejsze dokonania to m.in.: cenione w środowisku branżowym publikacje książkowe (o charakterze poradników), dziesiątki artykułów w prasie specjalistycznej, udział w branżowych targach i konferencjach, udział w pracach organizacji technicznych oraz w seminariach Stowarzyszenia Inżynierów i Techników Pożarnictwa (SITP) czy spotkaniach Stowarzyszenia Architektów Polskich (SARP).

W dobie pandemii Mercor prowadzi komunikację marketingową biorąc pod uwagę dostęp do nowych technologii: dzielenie się wiedzą, wykorzystując nowoczesne kanały komunikacyjne, takie jak: podcasty, webinaria czy filmy instruktażowe na YouTube.

S.12.1 Liczba przypadków niezgodności z regulacjami i dobrowolnymi kodeksami dotyczącymi komunikacji marketingowej (w tym reklamy, promocji, sponsoringu).

Nie odnotowano takich przypadków.

S.12.2 Postępowania administracyjne prowadzone przeciwko spółce przez UOKiK oraz wartość finansowa kar za niezgodność z prawem i regulacjami w kwestiach związanych z rzetelnością i etyką komunikacji marketingowej.

Nie toczą się ani nie toczyły się żadne postępowania przeciwko spółce przez UOKiK w kwestiach związanych z rzetelnością i etyką komunikacji marketingowej.

S.13 Ochrona prywatności

W celu zapewnienia skutecznej ochrony prywatności i danych osobowych, "MERCOR" S.A. podchodzi do tej kwestii z należytą uwagą, uwzględniając polskie i europejskie regulacje prawne.

S.13.1 Liczba zdarzeń dotyczących wycieku lub nieuprawnionego wykorzystania danych osobowych (klientów, pracowników).

Nie było takich zdarzeń.

S.13.2 Postępowania administracyjne prowadzone przeciwko spółce (np. przez GIODO) oraz wartość finansowa kar za niezgodność z prawem i regulacjami w kwestiach związanych z ochroną danych osobowych.

Nie toczą się ani nie toczyły się żadne postępowania przeciwko spółce lub spółkom z Grupy w tym zakresie.

S.14 Oznakowanie produktów

W Grupie wdrożono procedurę dotyczącą identyfikacji produktów. Procedura dotyczy materiałów, komponentów, podzespołów przewidzianych do włączenia do wyrobów końcowych "MERCOR"-u oraz samych wyrobów końcowych. Wyroby są oznaczane zgodnie z obowiązującymi przepisami i wytycznymi wynikającymi z Aprobaty Technicznej, Certyfikatu Zgodności CE lub Normy dotyczącej danego wyrobu.

S. 14.1 Liczba przypadków niezgodności związanych z niewłaściwym oznakowaniem produktu

W okresie, którego dotyczy raport przeprowadzona została kontrola przez Pomorskiego Wojewódzkiego Inspektora Nadzoru Budowlanego, która wykazała, że na etykiecie wyrobu: klapy dymowej brak jest wszystkich poziomów i klas właściwości użytkowych zadeklarowanych w Krajowej Deklaracji Właściwości Użytkowych. Kontrola sprawdzająca potwierdziła usunięcie niezgodności.

S.14.1 Postępowania administracyjne prowadzone przeciwko spółce przez UOKiK oraz wartość finansowa kar za niezgodność z prawem i regulacjami w kwestiach związanych z niewłaściwym oznakowaniem produktu.

Nie toczą się ani nie toczyły się żadne postępowania przeciwko spółce przez UOKiK w kwestiach związanych z niewłaściwym oznakowaniem produktów.

S. 15 Pozostałe kwestie społeczne i rynkowe

S.15.1 Rzeczywisty okres rotacji zobowiązań.

Rzeczywisty okres rotacji zobowiązań wynosi 80 dni.

S.15.2 Rzeczywisty okres rotacji należności.

Rzeczywisty okres rotacji należności wynosi 86 dni.

S.15.3 Okres płatności zobowiązań standardowo zapisywany w umowach z dostawcami.

Okres płatności zobowiązań standardowo zapisywany w umowach z dostawcami wynosi 60 dni.

W przypadku głównych materiałów jest to standardowo 90 dni.

S. 15.4 Odsetek (%) zobowiązań płaconych w terminie umownym (wartościowo).

Odsetek (%) zobowiązań płaconych w terminie umownym wynosi 51%.

S.15. 5 Postępowania administracyjne prowadzone przeciwko spółce przez UOKiK oraz wartość finansowa kar związanych z zachowaniami antykonkurencyjnymi i antyrynkowymi.

Nie toczą się żadne postępowania administracyjne prowadzone przeciwko spółce przez UOKiK, związane z zachowaniami antykonkurencyjnymi i antyrynkowymi.

Specyfikacja raportu

	Wskaźniki	Strona
G.1.	Opis modelu biznesowego i strategicznych kierunków rozwoju	7
G.1.1.	Opis przyjętej strategii rozwoju z uwzględnieniem aspektów społecznych i środowiskowych	
G.1.2.	Charakterystyka przyjętego modelu biznesowego, włączając w to opis łańcucha dostaw, ze szczególnym uwzględnieniem opisu oddziaływania społecznego i środowiskowego	
G.2.	Ład zarządczy	15
G.2.1.	Opis struktury zarządczej, zawierający informację o tym czy i jak uwzględnione zostało podejście do zarządzania aspektami niefinansowymi (społecznymi, środowiskowymi), jak wygląda system zarządzania ryzykiem i audytu wewnętrznego,	
G.2.2.	Wykaz certyfikowanych systemów zarządzania (np. ISO 9001, ISO 14001, OHSAS 18001, itd.)	
G.2.3.	Opis systemu kontroli wewnętrznej, ze wskazaniem monitorowania społecznych i środowiskowych aspektów działalności.	
G.3.	Zarządzanie ryzykiem społecznym i środowiskowym	17
G.3.1.	Opis podejścia do zarządzania ryzykiem i uwzględnienia w nim aspektów społecznych i środowiskowych	
G.3.2.	Lista zidentyfikowanych ryzyk społecznych lub środowiskowych wraz z ich krótką charakterystyką	
G.4.	Zarządzanie etyką	18
G.4.1.	Wskazanie czy organizacja posiada formalny Kodeks Etyki lub równoważny dokument odpowiadający na potrzeby organizacji.	
G.4.2.	Liczba audytów etycznych zrealizowanych u dostawców, liczba audytów zakończonych identyfikacją nieprawidłowości.	
G.4.3.	Liczba audytów etycznych zrealizowanych w organizacji na żądanie jej odbiorców, liczba audytów zakończonych identyfikacją nieprawidłowości.	
G.4.4.	Liczba dostawców, którzy podpisali Kartę Etyki / zobowiązanie do przestrzegania standardów etycznych organizacji.	
G.4.5.	Liczba zgłaszanych skarg potencjalnych naruszeń standardów etycznych (jeśli to możliwe w podziale na zgłoszenia pochodzące z wewnątrz /z zewnątrz organizacji).	
G.4.6.	Liczba przeprowadzonych szkoleń w obszarze etycznym, liczba osób w nich uczestniczących.	
G.4.7.	Odsetek (%) umów z kontrahentami, w których znalazła się klauzula odnosząca się do etyki (w ujęciu wartościowym).	
E.1.	Oddziaływanie bezpośrednie i pośrednie: surowce i materiały	20
E.1.1.	Rodzaj i ilość (np. wg wagi, objętości) wykorzystanego surowca/materiału (z ewentualnym wskazaniem tych ze źródeł odnawialnych / z recyklingu / posiadających certyfikaty zrównoważonego rozwoju).	
E.1.2.	Zużycie kluczowego surowca/materiału na jednostkę produktu lub przychodu przychodu (dla poszczególnych kategorii surowców/materiałów)	*
E.2.	Oddziaływanie bezpośrednie i pośrednie: paliwa i energia	
E.2.1.	Całkowite zużycie energii w GJ wg. głównych źródeł jej pozyskania	
E.2.2.	% energii pochodzącej z odnawialnych źródeł energii (OZE) (energia wodna, energia z biomasy, energia wiatrowa, fotowoltaika, energia geotermalna)	*
E.2.3.	Zużycie energii na jednostkę produktu lub przychodu.	*
E.3.	Oddziaływanie bezpośrednie i pośrednie: woda	20
E.3.1.	Całkowite zużycie wody w m ³ (tam gdzie to zasadne, wg źródła).	*
E.3.2.	Wolumen wody odzyskiwanej i ponownie wykorzystywanej.	*
E.3.3.	Zużycie wody na jednostkę produktu lub przychodu.	*
E.4.	Oddziaływanie bezpośrednie i pośrednie: bioróżnorodność	21
E.4.1.	Lista i krótka charakterystyka terenów cennych przyrodniczo w sąsiedztwie /sferze oddziaływania przedsiębiorstwa (ze wskazaniem charakteru oddziaływania przedsiębiorstwa na te tereny i siedliska cennej fauny i flory)	*
E.4.2.	Wskazanie typu i częstotliwości prowadzonego monitoringu przyrodniczego.	*
E.4.3.	Opis ewentualnych potwierdzonych straty środowiskowych będących skutkiem działania przedsiębiorstwa.	*

	Wskaźniki	Strona
E.4.4.	Opis ewentualnych działań mających na celu monitorowanie stanu środowiska oraz zapobieganie/ograniczenie/rekompensowanie środowisku naturalnemu negatywnych skutków oddziaływania przedsiębiorstwa	*
E.5.	Oddziaływanie bezpośrednie i pośrednie: emisje do atmosfery - ślad węglowy	21
E.5.1.	Masa emitowanych do atmosfery gazów cieplarnianych	*
E.5.2.	Masa pozostałych substancji emitowanych do atmosfery według rodzaju (np. SO _x , NO _x , PM ₁₀ , PM _{2.5})	
E.5.3.	Emisja gazów cieplarnianych na jednostkę produktu lub przychodu.	*
E.5.4.	Emisja pozostałych substancji na jednostkę produktu lub przychodu	*
E.6.	Oddziaływanie bezpośrednie i pośrednie: odpady i ścieki	24
E.6.1.	Całkowita masa odpadów w podziale na niebezpieczne i inne niż niebezpieczne z wyszczególnieniem istotnych ich kategorii.	*
E.6.2.	Całkowita masa odpadów w podziale wg metody zagospodarowania.	*
E.6.3.	Całkowity wolumen odprowadzanych ścieków ze wskazaniem podziału wg metody oczyszczenia.	*
E.6.4.	Emisja odpadów na jednostkę produktu lub przychodu.	*
E.6.5.	Emisja ścieków na jednostkę produktu lub przychodu	*
E.7.	Pozostałe aspekty bezpośredniego i pośredniego oddziaływania na środowisko	25
E.7.1.	Opis pozostałych istotnych rodzajów zanieczyszczeń środowiska emitowanych przez działalność operacyjną spółki (wraz z mierzalnymi miarami, jeśli to możliwe).	
E.7.2.	Lista awarii ze skutkiem środowiskowym i ewentualnych skażeń, do których doszło w okresie sprawozdawczym (wraz z opisem ich charakteru).	
E.7.3.	Lista potencjalnych naruszeń przepisów ochrony środowiska, w związku z którymi wszczęte zostały postępowania administracyjne.	
E.7.4.	Całkowita kwota prawomocnych kar nałożonych w związku z naruszeniem przepisów ochrony środowiska.	
E.7.5.	Odsetek (%) umów z kontrahentami, w których znalazła się klauzula odnosząca się do poszanowania środowiska naturalnego (w ujęciu wartościowym).	*
E.7.6.	Liczba audytów pod kątem przestrzegania przepisów ochrony środowiska u podwykonawców.	*
E.8.	Rozszerzona odpowiedzialność środowiskowa: produkty i usługi	25
E.8.2.	E.8.2 Zgodność z Taksonomią działalności zrównoważonej	
S.1.	Korzystanie z pomocy publicznej i zlecenia publiczne	29
S.1.1.	Wartość pomocy publicznej uzyskanej od państwa (wsparcie finansowe i ekwiwalenty dotacji).	
S.1.2.	Wartość przychodów pochodzących z zamówień publicznych i % udział w całości przychodów.	
S.2.	Poziom zatrudnienia i poziom wynagrodzeń	29
S.2.1.	Liczba pracowników w etatach wg typu umowy o pracę (wg. wieku i płci) na koniec okresu sprawozdawczego.	
S.2.2.	Liczba pracowników w etatach nowozatrudnionych wg typu umowy o pracę (wg. wieku i płci).	
S.2.3.	Liczba pracowników w etatach, którzy odeszli z pracy w raportowanym okresie (wg. wieku i płci).	
S.2.4.	Liczba osób zatrudnionych na umowy cywilnoprawne wg typu umowy o pracę (wg. wieku i płci) na koniec okresu sprawozdawczego, liczba zawartych umów cywilno-prawnych z osobami fizycznymi w raportowanym okresie, liczba zakończonych umów cywilno-prawnych z osobami fizycznymi w raportowanym okresie.	
S.2.5.	Liczba pracowników zatrudnionych w outsourcingu.	
S.2.6.	Liczba pracowników niepełnosprawnych oraz ich % udział w ogóle zatrudnionych .	
S.2.7.	Przeciętne wynagrodzenie pracowników zatrudnionych na umowy o pracę.	

	Wskaźniki	Strona
S.2.8.	Liczba oraz przeciętne wynagrodzenie obcokrajowców świadczących pracę na rzecz przedsiębiorstwa i pod jego nadzorem (niezależnie czy są pracownikami własnymi, czy podmiotów trzecich, którym zlecana jest praca), pochodzących z krajów znajdujących się w gorszej od Polski sytuacji ekonomicznej lub krajów w których uprawdopodobnione jest łamane praw człowieka wg kraju pochodzenia (np. Białoruś, Ukraina, Rosja, Bułgaria, Rumunia, Mołdawia, Wietnam, Filipiny, Korea Północna, Chiny).	
S.2.9.	Stosunek przeciętnego wynagrodzenia brutto kobiet do przeciętnego wynagrodzenia brutto mężczyzn w poszczególnych kategoriach zaszerogowania / grupach pracowniczych (np. dyrektorzy, kierownicy, pozostali pracownicy).	
S.2.10.	Stosunek przeciętnego wynagrodzenia członków zarządu do najniższego uposażenia w przedsiębiorstwie (w przeliczeniu na pełen etat).	
S.2.11.	Przeciętne wynagrodzenie osób współpracujących w oparciu o umowy cywilnoprawne i świadczących usługi na terenie przedsiębiorstwa.	
S.2.12.	Przeciętne wynagrodzenie pracowników zatrudnionych w outsourcingu i wykonujących pracę na terenie przedsiębiorstwa.	
S.2.13.	Łączna wysokość rocznych składek na PFRON.	
S.2.14.	Odsetek kobiet, które po urodzeniu dziecka i powrocie do pracy, zrezygnowały z pracy w ciągu 12 m-cy od powrotu do pracy.	
S.2.15.	Informacja na temat dodatkowych świadczeń pozapłacowych dostępnych dla pracowników (np. dodatkowe ubezpieczenie, pakiety medyczne, pracowniczy program emerytalny, akcjonariat pracowniczy, karty uprawniające do korzystania z obiektów sportowych, pożyczki mieszkaniowe).	
S.3.	Relacje ze stroną pracowniczą i wolność zrzeszania	31
S.3.1.	Liczba działających w spółce związków zawodowych ogółem (reprezentatywnych i pozostałych)	
S.3.2.	Odsetek (%) pracowników należących do związków zawodowych (tzw. współczynnik uzwiązkowienia).	
S.3.3.	Liczba akcji strajkowych w ostatnim roku oraz szacunkowy wpływ na wyniki przedsiębiorstwa z tym związane (w przypadku, w którym odnotowano strajki, należy opisać ich przyczynę, formę, czas trwania oraz poczynione ustalenia).	
S.3.4.	Informacja, czy w zakładzie funkcjonuje procedura zgłaszania skarg i nieprawidłowości („hot line”) i na jakiej podstawie (np. odpowiedniej polityki). Jeśli tak, jaka jest liczba skarg związanych z obszarem praktyk zatrudnienia, które zostały zgłoszone, rozpatrzone i rozwiązane (ile skarg zostało zaraportowanych, a ile rozstrzygniętych w omawianym okresie).	
S.3.5.	Informacja, czy w zakładzie pracy powołano radę pracowników – a w przypadku innych przedstawicieli niż rada pracowników i związki zawodowe, czy tacy przedstawiciele pracowników zostali powołani w drodze wyborów, w których mogli uczestniczyć wszyscy pracownicy.	
S.3.6.	Informacja o tym, czy, a jeśli tak, to w jaki sposób oraz z jakimi rezultatami, spółka prowadzi udokumentowany dialog, w formie cyklicznych, sformalizowanych spotkań, mających na celu omówienie wzajemnych oczekiwań oraz charakter najczęściej podnoszonych kwestii i sposobu ustosunkowania się do nich przez władze spółki	
S.4.	Bezpieczeństwo i higiena pracy (BHP)	32
S.4.1.	Liczba wypadków przy pracy wśród pracowników / wśród pracowników podwykonawców pracujących na terenie zakładu.	
S.4.2.	Wskaźnik częstości wypadków (wypadki przy pracy na 1000 zatrudnionych).	
S.4.3.	Liczba wypadków śmiertelnych wśród pracowników / wśród pracowników podwykonawców pracujących na terenie zakładu.	
S.4.4.	Łączna liczba dni niezdolności do pracy wśród pracowników spowodowanej wypadkami.	*
S.4.5.	Wskaźnik ciężkości wypadków (ilość dni niezdolności/1 wypadek).	*
S.4.6.	Liczba stwierdzonych przypadków chorób zawodowych.	*
S.4.7.	Liczba pracowników pracujących w warunkach przekroczenia najwyższych dopuszczalnych stężeń (NDS) lub najwyższych dopuszczalnych natężeń (NDN).	*
S.4.8.	Wykaz najczęstszych przyczyn wypadków przy pracy, kategorii pracy / czynności wykonywanych przez poszkodowanego w chwili wypadku, rodzajów urazów.	*
S.4.9.	Opis stopnia zaangażowania związków zawodowych (jeżeli funkcjonują) w obszarze BHP (np. czy został powołany Społeczny Inspektor Pracy, jak sprawują kontrole nad przestrzeganiem przepisów BHP).	*

	Wskaźniki	Strona
S.4.10.	Odsetek (%) umów z kontrahentami, w których znalazła się klauzula odnosząca się do BHP (w ujęciu wartościowym).	*
S.4.11.	Liczba audytów pod kątem przestrzegania zasad BHP u podwykonawców.	*
S.5.	Rozwój i edukacja	33
S.5.1.	Średnia liczba godzin szkoleniowych (lub dni szkoleniowych) na pracownika (wg płci i kategorii pracowników) – dotyczy szkoleń organizowanych przez pracodawcę.	
S.5.2.	Liczba pracowników podnoszących kwalifikacje zawodowe, którym przysługują określone uprawnienia z tego tytułu w stosunku do pracodawcy (np. urlopy szkoleniowe), ze wskazaniem liczby pracowników, którym pracodawca współfinansuje lub finansuje podnoszenie kwalifikacji zawodowych	*
S.6.	Zarządzanie różnorodnością	34
S.6.1.	Informacja, czy u pracodawcy została wdrożona polityka antymobbingowa i polityka antidyskryminacyjna.	
S.6.2.	Liczba zgłoszonych przypadków dyskryminacji, mobbingu, molestowania seksualnego itp.	
S.6.3.	Liczba potwierdzonych przypadków dyskryminacji, mobbingu, molestowania seksualnego itp.	
S.6.4.	Liczba audytów pod kątem przeciwdziałania dyskryminacji u podwykonawców.	*
S.7.	Prawa człowieka	
S.7.1.	Liczba zgłoszonych przypadków łamania praw człowieka, w tym u podwykonawców.	*
S.7.2.	Liczba potwierdzonych przypadków łamania praw człowieka, w tym u podwykonawców.	*
S.7.3.	Odsetek (%) umów z kontrahentami, w których znalazła się klauzula odnosząca się do praw człowieka (w ujęciu wartościowym).	*
S.7.4.	Liczba audytów pod kątem przestrzegania praw człowieka u podwykonawców.	*
S.7.5.	Uwzględnienie praw człowieka w polityce kredytowej banków [dotyczy sektora finansowego].	*
S.7.6.	Opis zagrożeń dla praw człowieka oraz przypadków łamania praw człowieka poza łańcuchem dostaw (np. wykorzystywanie produktów lub usług świadczonych przez przedsiębiorstwo przez osoby lub podmioty w sposób zagrażający naruszeniem praw człowieka innych osób).	*
S.8.	Praca dzieci i praca przymusowa	35
S.8.1.	Liczba zgłoszonych przypadków pracy dzieci lub pracy przymusowej (w tym u podwykonawców).	*
S.8.2.	Liczba potwierdzonych przypadków pracy dzieci lub pracy przymusowej (w tym u podwykonawców).	*
S.8.3.	Odsetek (%) umów z kontrahentami, w których znalazła się klauzula odnosząca się do praw człowieka z uwzględnieniem zakazu pracy dzieci lub pracy przymusowej (w ujęciu wartościowym).	*
S.8.4.	Liczba audytów pod kątem poszanowania praw człowieka u podwykonawców w zakresie przeciwdziałania pracy dzieci i pracy przymusowej.	*
S.9.	Spółeczności lokalne i zaangażowanie społeczne	35
S.9.1.	Opis ewentualnych uciążliwości jakie może odczuwać lokalna społeczność w związku z prowadzeniem działalności operacyjnej przez spółkę, itp.	*
S.9.2.	Liczba skarg zgłoszonych przez społeczność lokalną, ich tematyka oraz działania spółki w odpowiedzi na nie.	*
S.9.3.	Opis polityki i kierunków zaangażowania społecznego spółki oraz zrealizowane działania prospołeczne, w tym te na rzecz lokalnej społeczności, w której prowadzona jest działalność.	*
S.9.4.	Całkowita kwota darowizn na cele społeczne w okresie sprawozdawczym (ze wskazaniem największych obdarowanych).	*
S.9.5.	Całkowita kwota wydatkowana na sponsoring (ze wskazaniem największych sponsorowanych partnerów).	*
S.9.6.	Całkowita liczba godzin przepracowanych przez pracowników-wolontariuszy oraz liczba wolontariuszy, w ramach programu wolontariatu (o ile taki istnieje)	*
S.10.	Przeciwdziałanie korupcji	35
S.10.1.	Obszary biznesowe potencjalnie narażone na zachowania korupcyjne.	*
S.10.2.	Liczba zgłoszonych przypadków zachowań noszących znamiona korupcji.	
S.10.3.	Liczba potwierdzonych przypadków korupcji.	
S.11.	Bezpieczeństwo produktów i konsumentów	35
S.11.1.	Liczba przypadków naruszenia procedur dotyczących bezpieczeństwa produktów i usług.	
S.11.2.	Postępowania administracyjne prowadzone przeciwko spółce (np. przez UOKiK) oraz wartość finansowa kar za niezgodność z prawem i regulacjami w kwestiach związanych z bezpieczeństwem klientów.	
S.12.	Komunikacja marketingowa	36

	Wskaźniki	Strona
S.12.1.	Liczba przypadków niezgodności z regulacjami i dobrowolnymi kodeksami dotyczącymi komunikacji marketingowej (w tym reklamy, promocji, sponsoringu).	
S.12.2.	Postępowania administracyjne prowadzone przeciwko spółce przez UOKiK oraz wartość finansowa kar za niezgodność z prawem i regulacjami w kwestiach związanych z rzetelnością i etyką komunikacji marketingowej.	
S.13.	Ochrona prywatności	37
S.13.1.	Liczba zdarzeń dotyczących wycieku lub nieuprawnionego wykorzystania danych osobowych (klientów, pracowników).	
S.13.2.	Postępowania administracyjne prowadzone przeciwko spółce (np. przez GIODO) oraz wartość finansowa kar za niezgodność z prawem i regulacjami w kwestiach związanych z ochroną danych osobowych.	
S.14.	Oznakowanie produktów	37
S.14.1.	Liczba przypadków niezgodności związanych z niewłaściwym oznakowaniem produktu.	
S.14.2.	Postępowania administracyjne prowadzone przeciwko spółce, np. przez UOKiK, oraz wartość finansowa kar związanych z niewłaściwym oznakowaniem produktu.	
S.15.	Pozostałe kwestie społeczne i rynkowe	37
S.15.1.	Rzeczywisty okres rotacji zobowiązań.	
S.15.2.	Rzeczywisty okres rotacji należności.	
S.15.3.	Okres płatności zobowiązań standardowo zapisywany w umowach z dostawcami.	
S.15.4.	Odsetek (%) zobowiązań płaconych w terminie umownym (wartościowo).	
S.15.5.	Postępowania administracyjne prowadzone przeciwko spółce przez UOKiK oraz wartość finansowa kar związanych zachowaniami antykonkurencyjnymi i antyrynkowymi.	

(*) Wskaźniki nieraportowane z uwagi na nieistotność lub brak danych do ich przygotowania.